



הטרדה מינית בעבודה בקרב נשים בגילאי 20-45

עיקרי הממצאים

הממצאים מצביעים כי שיעור הנשים שהוטרדו מינית, בין שההטרדה היתה מילולית ו/או פיזית, היה גבוה יחסית בקרב אוכלוסיית נשים חלשות או שלעיתים נתפסות ע"י קבוצת הגברים כחלשות: נשים גרושות, עולות חדשות, נשים העובדות בעבודות מקצועיות למחצה ובלתי מקצועיות כמו למשל: עובדות ניקיון, מטפלות בילדים ומטפלות סיעודיות. נשים שעבדו באמצעות קבלני כ"א, שהינה לרוב עבודה ארעית, הוטרדו מינית יותר מאשר נשים העובדות כשכירות במסגרות קבועות מסודרות. נמצאו הבדלים ניכרים בשיעור ההטרדה המינית בין אוכלוסיות שונות: נשים יהודיות יותר מנשים ערביות, גרושות יותר מנשואות, עולות חדשות יותר מוותיקות, חילוניות יותר מדתיות. יש לזכור, שמדובר בדיווח נשים על נושא אינטימי, ולנוכח עובדה זו חלקן אינן מעוניינות להיחשף, לכן הערכה היא שמדובר באומדנים מוטים כלפי מטה.

◀ כ- 130 אלף נשים ישראליות הוטרדו מינית במהלך שנות עבודתן מתוך סך כולל של כמיליון נשים בגילאי 20-45, שעבדו פרק זמן מסויים עד ליום הראיון. כך עולה מסקר תעסוקת נשים שנערך בשנת 2000 ובמסגרתו רואיינו למעלה מ- 4000 נשים, שנשאלו על הטרדה מינית במהלך שנות עבודתן, שעמד בממוצע על למעלה מ- 9 שנים.

◀ שיעור ההטרדה המינית הגיע ל- 12.8% מאוכלוסיית הנשים בגילאי 20-45.

◀ שיעור ההטרדה המינית הפיזית הגיע ל- 5.3%. חלקן של נשים שהוטרדו פיזית עמד על למעלה מ- 40%. כ- 80% מהנשים שדיווחו על הטרדה מינית פיזית ציינו שהוטרדו גם מינית מילולית.

1) זהו אומדן למספרן של הנשים שעבדו בעת הראיון ולכאלו שעבדו פרק זמן מסויים מקרב המובטלות ושאין בכח העבודה במהלך חייהן.

הטרדה מינית בעבודה

חנית הריס - אולשק

פרסום דפי המידע נועד:

א. ליצור באופן שוטף את "סביבת המידע" בנושאי שוק העבודה בכלל, ובנושאים הקשורים לתחומי אחריות המשרד בפרט.

ב. לשמש חיישן לאיתור נושאים שיפתחו בבוא העת לסקירות, מחקרים וכתבי עמדה.

כתיבת דפי המידע תתבסס בעיקר על מערכים סטטיסטיים ייעודיים שפותחו ברשות וקבצי נתונים של ספקים חיצוניים למשרד. הדגש בדפי המידע יושם על הבהרה פשוטה וקצרה של הנתונים מבלי להיכנס לניתוח מעמיק של החומר.

ינואר 2003



רקע

זה שנים רבות נפוצה הטרדה מינית, אולם רק בשנים האחרונות זכתה להתייחסות משמעותית יותר, בעקבות הגברת המודעות הציבורית עם פעולותיהם של ארגוני הנשים. החוק למניעת הטרדה מינית תשנ"ח 1998, מגדיר הטרדה מינית באופן רחב. החל מהתייחסויות מבזות או משפילות שמופנות לאדם ביחס למינו או למיניו ועד סחיטה, איומים, מעשה מגונה או הצעות חוזרות בעלות אופי מיני, שמופנות לאדם שהראה למטריד כי אינו מעוניין בהצעות האמורות. יעדי החוק הינם להגן על כבודו של אדם, על חירותו ועל פרטיותו, וקידום שוויון בין המינים. החוק אינו בא להתערב ביחסים חברתיים מרצון או לאכוף מוסר, אלא למנוע מאדם לכפות את עצמו על מי שאינו מעוניין בכך, ובמיוחד כשהדבר נעשה תוך שימוש לרעה בעמדת כוח.

בין הישגיו הבולטים של החוק ניתן למנות את הנקודות הבאות: הוקעה מכל וכל של תופעת הטרדה המינית על גווניה השונים, הסרת העמימות שאפיינה את התופעה והטלת חובה בחוק על המעביד לספק לעובדיו סביבת עבודה נקייה מהטרדות.

הטרדה מינית בין עובדים מצויה בכל מקומות העבודה, החל מארגונים גדולים בעלי מאפיינים מיוחדים כמו צבא, משטרה וגופים ממשלתיים בהם בולטים יחסי מרות או תלות, וכלה בעסק פרטי קטן. יחד עם זאת ראוי לציין כי הטרדה מינית אפשרית גם בין אנשים ללא יחסי מרות או תלות, למשל, בין עובדים המצויים באותו מעמד במקום עבודה אחד.

איש אינו תמים לחשוב כי החוק למניעת הטרדה מינית לבדו יוכל לעקור מן השורש את התופעה של הטרדה מינית. כדי למגר התופעה נדרשת אכיפה תקיפה וקפדנית אצל רשויות החוק ובתי המשפט, ופעילות חינוכית וציבורית אשר תשנה את הלך הרוחות והאווירה הציבורית המסייעת לא אחת להפוך את המטריד ל"קרבן" בעוד שהאשה המוטרת נותרת חשופה לבדה ללא כל תמיכה.

דף מידע זה בא לסקור את היקף תופעת הטרדה המינית בעבודה, הצגת הפרופיל הדמוגרפי והתעסוקתי של נשים שדיווחו על הטרדה מינית, תוך הבחנה בין הטרדה מינית מילולית לבין הטרדה מינית פיזית. הנתונים נלקחו מסקר מיוחד שערכה הרשות לתכנון כ"א בשנת 2000 בנושא תעסוקת נשים.

שיעור הנשים היהודיות שהוטרו מינית (13.5%) היה גבוה באופן ניכר משיעור הערביות שהוטרו (8.1%). הפער בשיעור ההטרדה המינית הפיזית בין יהודיות לערביות גבוה מהפער הכולל (5.7% ו- 2.4% בהתאמה).

שיעור הנשים שהוטרו מינית היה גבוה במיוחד בקרב הגרושות (21%), בהשוואה לרווקות (14.3%) ולנשואות (11.8%).

שיעור המוטרות מינית בקרב העולות היה גבוה בהשוואה לותיקות (17% ו- 12% בהתאמה).

שיעור המוטרות מינית בקרב החילוניות (17%) היה גבוה מאוד בהשוואה לדתיות (6.7%).

העובדות באמצעות קבלני כח-אדם כמו גם העצמאיות הוטרו מינית בשיעורים גבוהים יחסית (19% ו- 15% בהתאמה) בהשוואה לשכירות (13.2%).

בקרב הנשים שהוטרו מינית פיזית נמצא כי שיעור ההטרדה היה גבוה יחסית אצל העובדות במלצרות (8.5%), מטפלות סיעודיות (8.1%) ומוכרות (7.8%), בעוד שבקרב עובדות בהוראה היה שיעור ההטרדה המינית הפיזית נמוך במיוחד והגיע ל- 2.4%.

השיעור הכולל של הטרדה מינית בקרב העובדות בענפי ארוח ואוכל היה הגבוה ביותר ועמד על 21%, בעוד שבחינוך הוא היה נמוך יחסית ועמד על 8.6%.

שיעור הנשים שדיווחו על הטרדה מינית פיזית בקרב העובדות במנהל הציבורי היה גבוה ועמד על למעלה מ- 8%, בהשוואה לשרותים קהילתיים, חינוך ותעשייה (4%-3%).

הטרדה מינית - עד כמה היא רחבה?

על פי אומדננו נמצא כי קרוב ל- 130 אלף נשים בגילאי 20-45 מתוך למעלה ממיליון נשים הוטרדו מינית פיזית ו/או מילולית. יצויין כי האומדן לעיל מסכם את סך הנשים שדיווחו כי הוטרדו מינית לפחות פעם אחת במהלך חיי עבודתם שעמד בממוצע על למעלה מ- 9 שנים.

שיעור המדווחות על הטרדה מינית עמד על 12.8% מתוך סך הנשים בגילאי 20-45.

כ- 54 אלף נשים דיווחו על הטרדה מינית פיזית, מהן כ- 42.5 אלף דיווחו גם על הטרדה מינית מילולית, 79% מסך המוטרדות מינית פיזית.

שיעור המדווחות רק על הטרדה מינית מילולית עמד על 7.5% מסך הנשים בגילאי 20-45, כ- 76 אלף נשים. חלקן מתוך סך המוטרדות מינית עמד על 59%.

לוח 1: אומדן³ הנשים שהוטרדו מינית בעבודה, גילאי 20-45

באחוזים מכח העבודה	אומדן למוטרדות מינית		
	באחוזים	באלפים	
12.8%	100%	129.3	סה"כ הוטרדו מינית
1.1%	8.6%	11.1	מהן: פיזית
4.2%	32.8%	42.4	מילולית ופיזית
7.5%	58.6%	75.8	מילולית

מקור: סקר תעסוקת נשים 2000 רתכ"א.

בסקר רואינו למעלה מ- 4000 נשים בנות 20-45 שהתבקשו להשיב בין שאר הנושאים על הטרדה מינית פיזית או מילולית שנחשפו אליה במהלך שנות עבודתן עד יום הראיון.

למעלה מ- 4000 נשים השיבו בסקר על השאלה: האם הוטרדה מינית בעבודה על-ידי ממונה/מנהל/עמית?

ניתן היה להשיב על אחת מהאפשרויות הבאות: 1. הוטרדה מילולית ופיזית², 2. הוטרדה מילולית, 3. הוטרדה פיזית, 4. לא הוטרדה.

סביר להניח כי מספר הנשים שהוטרדו מינית כפי שמוצג בדף מידע זה מוטה כלפי מטה בשל הסיבות הבאות:

1. בשאלון נשאלו נשים באופן כללי האם הוטרדו מינית (מילולית או פיזית), לו היינו מפרטים את השאלות על-פי סעיפי החוק אחד לאחד, יש לשער כי אחוזי הדיווח היו גבוהים יותר.
2. דף המידע מתייחס אך ורק להטרדה מינית בעבודה בעוד שקיימות מסגרות נוספות בהן נשים מוטרדות מינית והבולטת בהן הינה הצבא.
3. הדיווח על הטרדה מינית הינו רגיש. נשים נרתעות מלדווח עליו בכלל וכל שכן בקרב אוכלוסיית נשים ממשפחות חרדיות וערביות.
4. הבדלי חינוך, מודעות ונורמות חברתיות יכולים בעיניי המדווחות להשפיע על שלילת מקרים מסוימים מהטרדה מינית.
5. הטרדה מינית התייחסה בדף מידע זה לדיווחי נשים בגילאי 20-45. ממקורות אחרים ידוע לנו שהתופעה נמשכת גם מעבר לשנים אלו.
6. מדובר בדיווח של נשים ישראליות שאינו כולל נשים זרות העובדות בישראל. לו היו נכללות בסקר שיעורי הדיווח היו גבוהים יותר.

(3) האומדן מתבסס על שילוב נתוני סקר כ"א של הלמ"ס לשנת 2000 ונתוני הסקר המיוחד של תעסוקת נשים שנערך ע"י הרשות לתכנון כ"א משרד העו"ר. אחוז הנשים שלא עבדו אף פעם נלקח מסקר תעסוקת נשים (11.3%) ולאחר מכן נלקחו מהלמ"ס רק 88.7% מהנשים בגילאי 20-45 ומהן חושב אומדן הנשים שהוטרדו מינית בעבודה.

² בדף מידע זה חיברנו סעיף זה עם הטרדה פיזית וקראנו לו: הטרדה פיזית

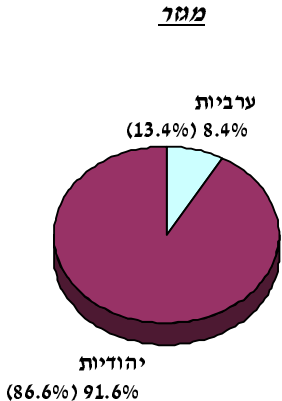
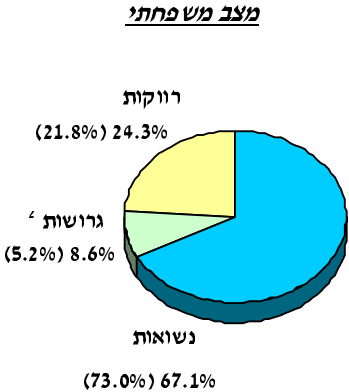
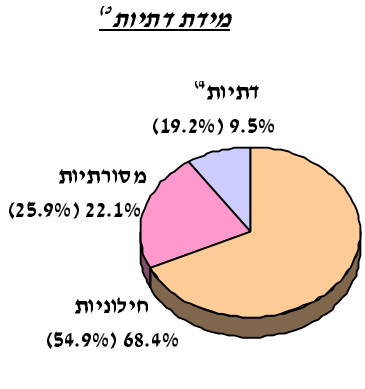
דיוקן המוטטרדות מינית בעבודה לפי אוכלוסיות

- בקרבת הנשים שדיווחו על הטרדה מינית, נמצא ייצוג יתר למגזר היהודי בהשוואה לחלקן באוכלוסייה (92% ו-87% בהתאמה).
- בקרבת הנשים שדיווחו על הטרדה מינית, נמצא ייצוג יתר לנשים גרושות בהשוואה לחלקן באוכלוסייה (8.6% ו-5.2% בהתאמה).
- חלקן היחסי של הנשים הנשואות שדיווחו על הטרדה מינית נמוך ביחס לחלקן באוכלוסייה, בעוד שלקבוצת הרווקות יש ייצוג יתר.

- בקרבת הנשים המוטטרדות מינית נמצא ייצוג יתר גבוה במיוחד לעולות החדשות ביחס למשקלן באוכלוסייה (20.6% ו-15.6% בהתאמה), בהשוואה לייצוג חסר בקרב הותיקות.
- חלקן של הנשים החילוניות מסך המוטטרדות מינית היה גבוה לאין שיעור ממשקלן באוכלוסייה בעוד שההפך נמצא לגבי נשים דתיות.

דיוקן הנשים שהוטטרדו מינית בעבודה¹, גילאי 20-45

דיוקן הנשים שהוטטרדו מינית בעבודה¹, גילאי 20-45



(1) המספר בסוגריים מהווה את האחוז מכלל האוכלוסייה (2) עולות מבריה"מ מ-1990 ואילך (3) מידת דתיות, המידע מתייחס אך ורק ליהודיות (4) דתיות כולל גם חרדיות מקור: סקר תעסוקת נשים 2000 רתכ"א.

(1) המספר בסוגריים מהווה את האחוז מכלל האוכלוסייה (2) גרושות כולל גם פרודות מקור: סקר תעסוקת נשים 2000 רתכ"א.

שיעור המוטרדות מינית בעבודה לפי אוכלוסיות

לוח 3: נשים שדיווחו על הטרדה מינית בעבודה לפי אוכלוסיות, אחוזים

הוטרדו מינית פיזית	הוטרדו מינית		הוטרדו מינית סה"כ
	מיילולית	באחזים	
אחה מסך המוטרדות	באחזים מהקבוצה	באחזים מהקבוצה	באחזים מהקבוצה
			מגזר
			ערביות
29.6	2.4	5.7	8.1
			יהודיות
42.2	5.7	7.8	13.5
			מצב משפחתי
			נשואות
42.4	5.0	6.8	11.8
			גרשיות¹
44.3	9.3	11.7	21.0
			רווקות
36.4	5.2	9.1	14.3
			ותק בארץ
			עולה²
38.7	5.8	11.0	16.8
			ותיקה
43.0	5.2	6.9	12.1
			מידת דתיות³
			חילוניות
50.9	6.7	10.2	16.9
			מסורתיות
40.3	5.9	5.7	11.6
			דתיות⁴
37.1	2.7	4.0	6.7

1) גרושות כולל גם פרודות ואלמנות 2) עולות מברייהימ מ-1994 (3) מידת דתיות, המידע מתייחס אך ורק ליהודיות (4) דתיות כולל גם חרדיות מקור: סקר תעסוקת נשים 2000 רתכיא.

מגזר

שיעור הנשים המוטרדות מינית בקרב הערביות עמד על כ- 8%, והוא נמצא נמוך באופן ניכר מהשיעור בקרב היהודיות (13.5%).

אחוז הנשים הערביות שדיווחו על הטרדה מינית פיזית מסך המוטרדות מינית עמד על קצת פחות מ- 30%, לעומת יהודיות עם יותר מ- 42%.

מצב משפחתי

שיעור הנשים המוטרדות מינית בקרב הגרושות עמד על 21%, לאחריו רווקות עם קצת יותר מ- 14% בעוד שבקרב הנשואות שיעור ההטרדה המינית היה הנמוך ביותר (11.8%).

אחוז הנשים שדיווחו על הטרדה מינית פיזית מסך המוטרדות מינית עמד על כ- 44% בקרב הגרושות, 42% בקרב הנשואות ורווקות עם אחוז נמוך יחסית (36%).

עולות - ותיקות

שיעור הנשים שהוטרדו מינית בקרב העולות החדשות (מ-1990 ואילך) עמד על כ- 17%, והוא נמצא גבוה באופן ניכר מהשיעור בקרב הותיקות (12.1%).

לא נמצא הבדל משמעותי בין שתי קבוצות אלו בשיעור הנשים שדיווחו על הטרדה מינית פיזית (6%-5%). עיקר הפער מתמקד בדיווח על הטרדה מינית מיילולית, כאשר 11% מהעולות דיווחו על הטרדה מינית מיילולית לעומת 7% מהותיקות.

חילוניות - דתיות

בקרב הנשים החילוניות דיווחו קרוב ל- 17% על הטרדה מינית, בהשוואה ל- 11.6% בקרב הנשים שהגדירו עצמן מסורתיות, ו- 6.7% בקרב הדתיות (כולל חרדיות).

אחוז הנשים החילוניות שדיווחו על הטרדה מינית פיזית, מתוך סך הנשים שהוטרדו מינית עמד על 51% בהשוואה ל- 40% בקרב הנשים המסורתיות ו- 37% בקרב הנשים שהגדירו עצמן דתיות.

מאפיינים תעסוקתיים של המוטרדות מינית בעבודה

חישוב שיעור ההטרדה המינית על פי מאפיינים תעסוקתיים מתייחס לעבודה האחרונה בה עבדו המוטרדות מינית בעת שהיו מועסקות, מובטלות ושלא בכח העבודה.

מצא? תצוקתי

חלקן של העצמאיות שהוטרדו מינית מסך המוטרדות עמד על 6%, בהשוואה ל-8% בחלקן של העובדות באמצעות קבלני כ"א ו-86% אצל השכירות.

שיעור הנשים שדיווחו על הטרדה מינית בקרב עובדות באמצעות קבלני כ"א עמד על 18.8%, והיה גבוה בהשוואה לנשים שעבדו במסגרות תעסוקתיות אחרות: שיעור ההטרדה המינית בקרב השכירות היה נמוך ביותר ועמד על 13.2% ובקרב העצמאיות עמד על 15.1%.

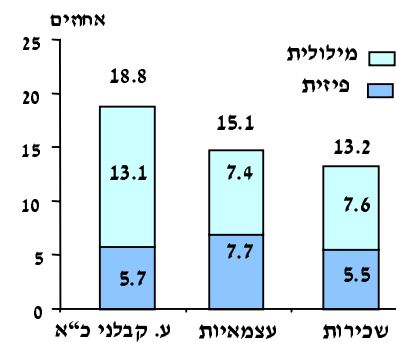
מבין הנשים שדיווחו על הטרדה מינית מילולית, נמצא שבקרב הנשים שעבדו באמצעות חברות כ"א עמד השיעור על 13.1% בהשוואה ל-7%-8% בקרב השכירות והעצמאיות.

בדיווח על הטרדה מינית פיזית חל שינוי במגמה ודווקא אחוז קבוצת העצמאיות המדווחות על הטרדה מינית פיזית הינו הגבוה ביותר (7.7%) ואחריהן בשיעור דומה בקבוצות השכירות והקבלן 5.5% בקרוב.

המוטרדות מינית לפי מעמד תעסוקתי באחזים מסה"כ, 2000



המוטרדות מינית לפי מעמד תעסוקתי באחזים מהקבוצה, 2000



nfem ?

מקצועות אקדמים, חופשים וטכניים ומנהלות - קבוצה זו מהווה למעלה משליש מסך הנשים ומתוכן דיווחו כ-11.4% על הטרדה מינית כלשהי, 7.1% על הטרדה מינית מילולית ו-4.3% על הטרדה מינית פיזית.

פקידות, עובדות מכירות - קבוצה זו מהווה מעל מחצית מסה"כ הנשים העובדות ומתוכן דיווחו מעל ל-14% על הטרדה מינית כלשהי, 7.5% על הטרדה מינית מילולית ו-6.8% על הטרדה מינית פיזית.

עובדות מקצועיות - כ-11% מתוכן דיווחו על הטרדה מינית כלשהי בעבודה, והוא נמוך מהממוצע. כ-8.3% דיווחו על הטרדה מינית מילולית ו-3% מהנשים דיווחו על הטרדה מינית פיזית.

עובדות בלתי מקצועיות - השיעור הגבוה ביותר נמצא בקרב עובדות בלתי מקצועיות. 14.6% דיווחו על הטרדה מינית כלשהי בעבודה, 9.9% דיווחו על הטרדה מינית מילולית ואילו 4.7% דיווחו על הטרדה מינית פיזית.

לוח 4: נשים שדיווחו על הטרדה מינית לפי משלחי יד, 2000

הוטרדו מינית פיזית	הוטרדו מינית מילולית		סה"כ	אחוז מסך המוטרדות
	באחזים מהקבוצה	באחזים מהקבוצה		
37.7	4.3	7.1	11.4	אקדמים וחופשיים ¹
47.6	6.8	7.5	14.3	פקידות ומכירות
23.9	2.6	8.3	10.9	עובדות מקצועיות
32.2	4.7	9.9	14.6	בלתי מקצועיות

(1) סלל טכניים ומנהלות
מקור: סקר תעסוקת נשים 2000 רתכ"א.

infen יד נבחרים

אחוז הדיווח על הטרדה מינית הינו הגבוה ביותר בקרב מלצריות (17%), ושל המוכרות היה מעט נמוך יותר (15%).

14.7% מסך המזכירות דיווחו על הטרדה מינית כלשהי, מתוכן 6.4% הטרדה מינית פיזית ו- 8.3% הטרדה מינית מילולית.

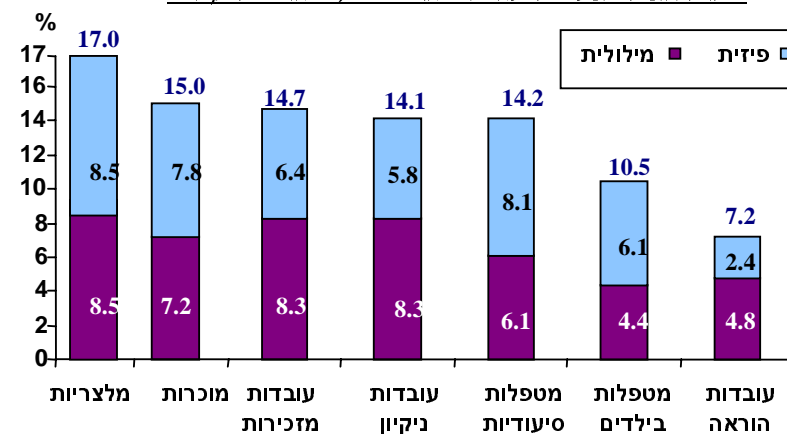
14.1% מסך עובדות הניקיון דיווחו על הטרדה מינית, מתוכן 5.8% הטרדה מינית פיזית ו- 8.3% הטרדה מינית מילולית.

שיעור ההטרדה המינית בקרב מטפלות סיעודיות עמד על 14.2%. 8.1% דיווח על הטרדה מינית פיזית שהינו אחוז הדיווח הגבוה ביותר להטרדה מינית פיזית מבין המקצועות הנבחרים.

שיעור ההטרדה המינית בקרב מטפלות עמד על 10.5%, מתוכן 6.1% הטרדה מינית פיזית ו- 4.4% הטרדה מינית מילולית.

מקרב כל משלחי היד נמצא ששיעור ההטרדה המינית אצל עובדות ההוראה הוא הנמוך ביותר (7.2%).

המוטרדות מינית לפי משלחי יד נבחרים 2000, באחוזים מהקבוצה



אנף כלכלי

אחוז הדיווח הגבוה ביותר על הטרדה מינית כלשהי הינו בענף שירותי אירוח ואוכל עם קרוב ל- 21%. הטרדה מילולית בקרב הנשים בענף שרותי אוכל הינה שכיחה יחסית ושיעור המדווחות עליו הגיע ל- 14%.

בענף החינוך נמצא ששיעור הדיווח על הטרדה מינית היה נמוך ביותר (8.6%), 4.8% דיווחו כי הוטרדו מינית מילולית ו- 3.8% דיווחו כי הוטרדו מינית פיזית.

לוח 5: נשים שדיווחו על הטרדה מינית לפי ענף כלכלי⁷

הוטרדו מינית פיזית	הוטרדו מינית מילולית		סה"כ	הוטרדו מינית פיזית
	באחוזים מהקבוצה	באחוזים מהקבוצה		
26.6	3.7	10.2	13.9	תעשייה
40.9	6.7	9.7	16.4	מסחר
31.8	6.7	14.4	21.1	שרותי ארוח ואוכל
54.7	5.8	4.8	10.6	בנקאות ביטוח פיננסים
41.1	6.5	9.3	15.8	שירותים עסקיים
58.7	8.1	5.7	13.8	מנהל ציבורי
44.2	3.8	4.8	8.6	חינוך
38.9	5.1	8.0	13.1	בריאות רווחה וסעד
33.3	4.0	8.0	12.0	שרותים קהילתיים
39.9	5.9	8.9	14.8	שרותים למשק בית

מקור: סקר תעסוקת נשים 2000 רתביא.

7 בענפי חקלאות, בינוי וחשמל ומים, תח' אחסנה ותקשורת ענו מעט מדי נשים לכן לא נכללים בטבלה.