

מינהל מחקר וכלכלה  
משרד התעשייה, המסחר והתעסוקה

## הביקוש לעובדים במגזר העסקי, רבעון שלישי 2011

### עיקרי ההתפתחויות<sup>1</sup>

הביקוש לעובדים במגזר העסקי, כפי שנמדד במונחי משרות פנויות, ירד ברבעון השלישי של 2011. זהו הרבעון השני ברציפות בו נרשמת ירידה במספר המשרות הפנויות.

במספר איושי המשרות במגזר העסקי הסתמנה ירידה לעומת הרבעון הקודם, והרבעון המקביל אשתקד. במספר פליטות העובדים חלה ירידה לעומת הרבעון הקודם ולעומת הרבעון המקביל אשתקד. מכיוון שנרשמה ירידה גדולה יותר בפליטות העובדים מאשר באיושי המשרות, עלה מאזן התעסוקה (איושים פחות פליטות) לעומת הרבעון הקודם. המאזן הוא חיובי (מספר איושי המשרות גבוה ממספר פליטות

העובדים) ומצביע על יצירת משרות במשק ברבעון האחרון.

הביקוש לעובדים ומדדי תעסוקה <sup>1</sup> רבעון 3/11 מנוכי עונתיות					
% השינוי לעומת:	רבעון		רבעון שלישי 2011		
	רבעון	רבעון	באלפים	באחוז <sup>4</sup>	
רבעון	רבעון	קודם	קודם	באלפים	באחוז <sup>4</sup>
רבעון	רבעון	אשתקד	קודם	באלפים	באחוז <sup>4</sup>
אשתקד	קודם				
0.8%	-17.9%	56.8	69.8	2.2%	57.3
		17.5	29.4	1.4%	35.3
-6.1%	-2.2%	236.5	227.1	8.6%	222.2
-14.6%	-5.5%	218.9	197.7	7.2%	186.9
-10.2%	-3.7%	455.4	424.8	15.8%	409.1

(1) מסך המועסקים בעסקים שבמדגם (2) איושי משרות פחות פליטות עובדים (3) איושי משרות ועוד פליטות עובדים  
מקור: סקר מעסיקים מינהל מחקר וכלכלה, תמיית

ניתוח נתוני הרבעון השלישי של 2011 מלמד כי הציפיות לגידול במצבת כח-אדם נותרו חיוביות ואילו הציפיות לגידול בפעילות העסקית הפכו לניטראליות. התמונה

המצטיירת ברבעון הנוכחי מאותתת על ירידה באופטימיות של המעסיקים ועל ציפיות מתונות יותר וניטראליות יותר לשיפור בביקושים לעובדים ובפעילות העסקית גם ברבעונים הבאים.

ברבעון האחרון מתקבלת תמונה מעורבת בשוק העבודה. בחלק מהמשתתפים מהמשתתפים אחריהם אנו עוקבים בשוק העבודה חלה האטה ברבעון האחרון. במיוחד בולטת הירידה במספר המשרות, הירידה באיושי המשרות וההתמתנות בציפיות העתידיות של מעסיקים לגידול בכח-אדם ובפעילות העסקית בתקופה הקרובה.

מנגד חזינו בעלייה במאזן התעסוקה, ובירידה בהיקף פליטות העובדים ובהיקף הפיטורים.

<sup>1</sup> הדו"ח מתבסס על סקר מעסיקים של מינהל מחקר וכלכלה במשרד התמיית. על הסקר ראה נספח א'.

למרות ההתמתנות המסוימת בנתונים, ראוי לציין כי אנחנו עדיין ניצבים ברמה אבסולטית גבוהה של מאזן התעסוקה. אם זאת זהו הרבעון השני ברציפות בו נרשמת ירידה במספר המשרות הפנויות והתמתנות בציפיות המעסיקים לגידול בפעילות העסקית ובמצבת כח-האדם. ראוי לבחון אם מגמה זאת תמשך ברבעונים הקרובים ותחל לתת את אותותיה גם במאזן התעסוקה ובפיטורי העובדים. ייתכן גם כי ברמות האבטלה הנוכחיות, מתחת ל-6%, מתקשה המשק לייצר כמות גדולה של משרות, שכן הגענו אל סף האבטלה החיכוכית של המשק.

מספר המשרות הפנויות, עמד במוצע יומי על כ- 57.3 אלף משרות, ירידה של 17.9% לעומת הרבעון הקודם, אולם עלייה של 0.8% ביחס לרבעון המקביל אשתקד. סך מספר האיושים בכל הרבעון השלישי הגיע ל- 222.2 אלף<sup>2</sup>, ירידה של 2.2% בהשוואה לרבעון הקודם, ושל 6.1% ביחס לרבעון המקביל אשתקד. מספר פליטות העובדים עמד על כ- 186.9 אלף פליטות, ירידה של 5.5% לעומת הרבעון הקודם ושל 14.6% ביחס לרבעון המקביל אשתקד.

מאזן התעסוקה (איושי משרות פחות פליטות עובדים) היה חיובי והצביע על עלייה נטו במאזן התעסוקה של כ- 35.3 אלף משרות. זוהי עלייה לעומת המאזן ברבעון הקודם שעמד על מאזן חיובי של 29.4 אלף משרות, וגם עלייה לעומת מאזן חיובי של 17.5 אלף ברבעון המקביל אשתקד. מחזור התעסוקה (איושים ועוד פליטות) עמד על כ- 409.1 אלף. זוהי ירידה של 3.7% לעומת הרבעון הקודם, ושל 10.2% לעומת הרבעון המקביל אשתקד.

במאזן ציפיות כח-אדם (אחוז הצופים עלייה במצבת כח-האדם ברבעון הבא פחות אחוז הצופים ירידה) נרשמה ירידה לעומת הרבעון הקודם והוא עמד על 3.3% נקודות אחוז לעומת 6.3% ברבעון הקודם, ומאזן של 6.7% ברבעון המקביל אשתקד. במאזן ציפיות הפעילות העסקית נרשמה ירידה לעומת הרבעון הקודם והוא

#### מדדי תעסוקה וביקוש לעובדים, רבעון 3/11

רבעון	רבעון	רבעון	
3/10	2/11	3/11	
5.2	3.2	3.0	משך זמן בו פתוחה משרה פנויה בשבועות <sup>1</sup>
5.7%	2.0%	0.2%	אחוז המשרות שנותרו פנויות במשך 3 חודשים ומעלה מתוך סך המשרות הפנויות
59.6%	66.1%	70.5%	אחוז הפליטות ביוזמת העובד מתוך סך פליטות עובדים
6.7%	6.3%	3.3%	מאזן ציפיות כ"א ברבעון הבא <sup>2</sup>
3.8%	7.6%	0.9%	מאזן ציפיות פעילות ברבעון הבא

(1) משך הזמן הממוצע בו היתה המשרה פנויה עד לזמן הראיון  
(2) אחוז הצופים עלייה במצבת כח-האדם ברבעון הבא פחות אחוז הצופים ירידה מקור: סקר מעסיקים מינהל מחקר וכלכלה, תמי"ת

עמד על מאזן של 0.9% נקודות אחוז לעומת 7.6% ברבעון הקודם, ו- 3.8% ברבעון המקביל אשתקד. ירידה במספר המשרות הפנויות, לעומת הרבעון הקודם, איפיינה במיוחד את ענפי הבנייה (-22%), חקלאות (-62%), תחבורה ותקשורת (-39%), חינוך (-78%) ושירותי אירוח ואוכל (-30%). ירידה במספר האיושים איפיינה במיוחד את הענפים: תעשייה (-12%), בנייה (-11%), חקלאות (-21%), חינוך (-52%) ואירוח ואוכל (-13%). ירידה במספר הפליטות איפיינה במיוחד את הענפים: בנייה (-18%), חקלאות (-88%) ושירותים קהילתיים (-4%).

<sup>2</sup> סה"כ הסכום המצטבר במהלך כל שלושת חודשי הרבעון.

הניתוח בדוח מתבסס על סקר מעסיקים<sup>3</sup> במגזר העיסקי לרבעון השלישי של שנת 2011. הנתונים בדוח הינם מנוכי עונתיות<sup>4</sup> ומוצגים עבור הרבעון השלישי של שנת 2011, הרבעון הקודם לו והרבעון המקביל אשתקד<sup>5</sup>. לפירוט נוסף על דרך עריכת הסקר, הגדרותיו והשוואתו לסדרות אחרות של ביקוש לעובדים (במיוחד לסדרת הלמ"ס) ראה נספח א'.

## משרות פנויות

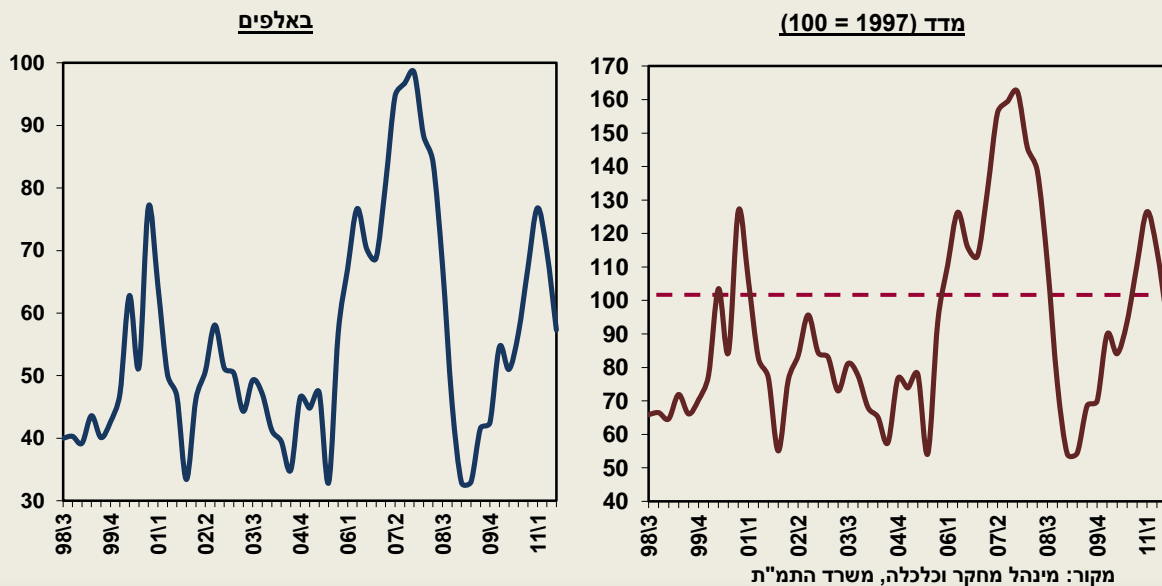
במהלך הרבעון השלישי של שנת 2011 עמד מלאי המשרות הפנויות בממוצע יומי, בנתונים מנוכי עונתיות, על כ- 57.3 אלף משרות (2.2% מכלל המועסקים). זוהי ירידה של 17.9% לעומת הרבעון הקודם, אולם עלייה של 0.8% לעומת הרבעון המקביל אשתקד. זהו הרבעון הני ברציפות בו נרשמת ירידה במספר המשרות הפנויות

במשך הזמן הממוצע בו משרה היתה פנויה חלה ירידה ברבעון השלישי ל- 3.0 שבועות, לעומת 3.2 שבועות ברבעון הקודם, ולעומת הרבעון המקביל אשתקד בו משך הזמן הממוצע בו משרה היתה פנויה עמד על 5.2 שבועות.

ממצא זה מצטרף למגמה מתמשכת ברבעונים האחרונים ומעיד על ירידה ברמת הקושי של מעסיקים בחיפוש עובדים.

ירידה במספר המשרות הפנויות, לעומת הרבעון הקודם, באה לידי ביטוי במרבית הענפים ובמיוחד בענפי התעשייה, הבנייה, השירותים העסקיים, חקלאות, תחבורה ותקשורת, חינוך, שירותים קהילתיים, בריאות והשירותים הפיננסיים (לפירוט ראה נספח ב' - לוח 1). עלייה במשרות הפנויות נרשמה בענפי המסחר.

תרשים 1: סך המשרות הפנויות רבעונים 3/98 – 3/11, מנוכה עונתיות



<sup>3</sup> ראה נספח א'.

<sup>4</sup> הנתונים המקורים לפני ניכוי העונתיות היו: 61.4 אלף משרות פנויות, 244.1 אלף אישים ו- 199.3 אלף פליטות עובדים.

<sup>5</sup> לפירוט הנתונים לפי ענף כלכלי ראה נספח ב'.

## איושים ופליטות עובדים

מספר האיושים, שהינו הסכום המצטבר של איושי משרות במהלך כל שלושת חודשי הרבעון האחרון<sup>6</sup>, עמד על 222.2 אלף ברבעון השלישי של שנת 2011 והיווה 8.6% מכלל המועסקים. זוהי ירידה של 2.2% לעומת הרבעון הקודם ושל 6.1% לעומת הרבעון המקביל אשתקד.

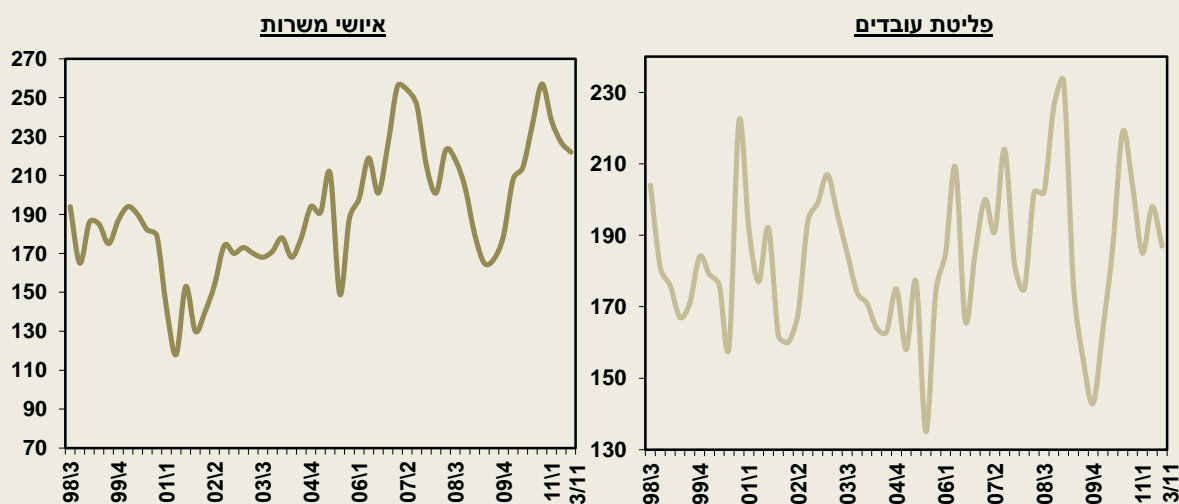
מספר האיושים ירד, לעומת הרבעון הקודם, בענפי התעשייה, הבנייה, המסחר, החקלאות, חינוך, שירותי אירוח ואוכל. ועלה בענפי השירותים העסקיים, תחבורה ותקשורת, והבריאות והשירותים הפיננסיים (לפירוט ראה נספח ב' – לוחות 2, 3).

מספר פליטות העובדים (סה"כ הסכום המצטבר של העובדים שנפלטו ממשרות מאיושות במהלך כל שלושת חודשי הרבעון) עמד ברבעון השלישי של שנת 2011 על 186.9 אלף (שיעור של 7.2% מכלל המועסקים). זוהי ירידה של 5.5% לעומת הרבעון הקודם ושל 14.6% לעומת הרבעון המקביל אשתקד. ניתן לציין כי מספר הפליטות, בהשוואה לרבעון הקודם, ירד במיוחד בענפי, הבנייה, החקלאות, התחבורה והתקשורת, ושירותים קהילתיים. מספר הפליטות עלה בענפי התעשייה, מסחר, שירותים עסקיים, חינוך, שירותי אירוח ואוכל והשירותים הפיננסיים (לפירוט ראה נספח ב' – לוחות 2, 3).

אחד הפרמטרים הבוחנים את תחושת הביטחון התעסוקתי של העובדים הינו נכונותם לוותר על משרות ביוזמתם לשם החלפתן באחרות, ככל הנראה טובות יותר. שיעור פליטת העובדים הנעשית מיוזמת העובדים, מתוך סה"כ פליטות העובדים, עלה מרמה של 66.1% ברבעון הקודם לרמה של 70.5% ברבעון השלישי של 2011. ממצא זה מעיד על עלייה קלה ברמת הביטחון של העובדים ובנכונותם לחפש משרות חדשות וטובות יותר.

כתוצאה מהירידה ברמת הפליטות והעלייה בשיעור הפליטות ביוזמת העובדים, נרשמה ירידה של 18% בהיקף הפיטורים ברבעון הנוכחי לרמה של 55.1 אלף בכל חודשי הרבעון, בהשוואה ל- 67.0 אלף ברבעון הקודם. הירידה בהיקף הפיטורים הייתה חדה יותר מהירידה בסך הפליטות.

### תרשים 2: סך איושי המשרות ופליטת עובדים רבעונים 3/98 – 3/11, באלפים מנוכה עונתיות



מקור: מינהל מחקר וכלכלה, משרד התמ"ת

<sup>6</sup> יש להדגיש כי המספר שצוין מסכם את כלל אירועי איוש המשרות. יש לקחת בחשבון שייתכן וחלק מהמשרות איושו יותר מפעם אחת במהלך הרבעון.

## מאזן התעסוקה ומחזור התעסוקה

מאזן התעסוקה, מנוכה עונתיות, (מספר האיושים פחות מספר הפליטות), עמד ברבעון השלישי של שנת 2011 על מאזן חיובי של 35.3 אלף משרות. זוהי עלייה לעומת המאזן ברבעון הקודם שעמד על 29.4 אלף משרות, וגם עלייה בהשוואה למאזן של 17.5 אלף ברבעון המקביל אשתקד. לאור מאזן התעסוקה החיובי, ניתן לצפות לשיפור מסוים בשיעורי האבטלה אם כי מתון יותר מזה אשר ראינו ברבעונים האחרונים בשל הרמה הנמוכה של האבטלה בה מצוי המשק כיום.

מאזן תעסוקה חיובי השתקף בענפי הבנייה, חקלאות, השירותים העסקיים, שירותים קהילתיים, בריאות, החינוך והשירותים הפיננסיים. מאזן תעסוקה שלילי היה בענפי התעשייה, המסחר, האירוח והאוכל. לפירוט מאזן התעסוקה של ענפי המשק השונים ראה נספח ב' – לוחות 2-3.

המחזור הכולל (מספר האיושים ועוד מספר הפליטות) עמד ברבעון השלישי של שנת 2011, בנתונים מנוכי עונתיות, על 409.1 אלף משרות לרבעון (15.8% מתוך כלל המועסקים), ירידה של כ- 3.7% לעומת הרבעון הקודם ושל 10.2% לעומת הרבעון המקביל אשתקד. הירידה במחזור התעסוקה יכולה להצביע על ירידה בגמישות שוק העבודה. ניכרת ירידה בתנועת עובדים לתוך משרות ומחוצה אליהן.

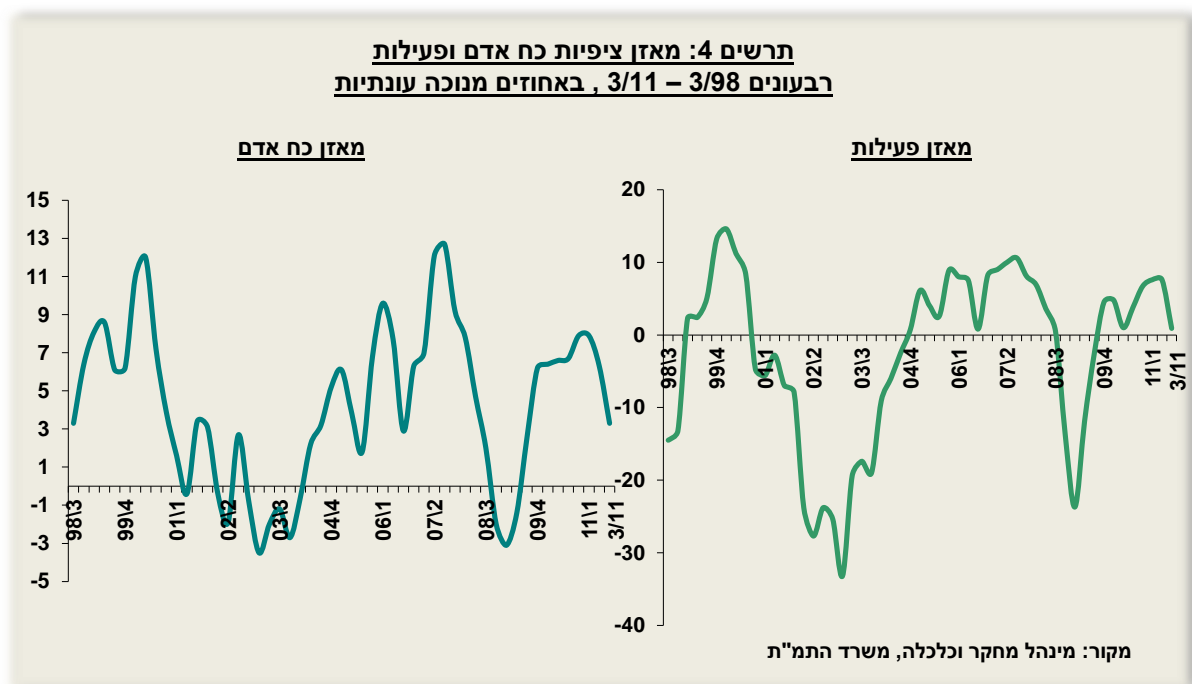


### ציפיות לשינויים בכח אדם ובפעילות ברבעון הבא

במאזן ציפיות כח-אדם (אחוז המעסיקים הצופים עלייה במצבת כח-האדם ברבעון הבא פחות אחוז הצופים ירידה) נרשמה ירידה לעומת הרבעון הקודם ולעומת הרבעון המקביל אשתקד. המאזן עמד ברבעון האחרון על מאזן חיובי של 3.3% נקודות אחוז לעומת 6.3% ברבעון הקודם ו- 6.6% ברבעון המקביל אשתקד.

במאזן ציפיות הפעילות העסקית (אחוז המעסיקים הצופים עלייה בפעילות ברבעון הבא פחות אחוז הצופים ירידה) נרשמה ירידה לעומת הרבעון הקודם ולעומת הרבעון המקביל אשתקד. המאזן עמד ברבעון האחרון על מאזן חיובי של 0.9% נקודות אחוז לעומת 7.6% ברבעון הקודם ו- 3.8% ברבעון המקביל אשתקד.

הציפיות נתפסות כמשתנה מקדים לשינויים במשק ועל כן הן מעידות על מידת בטחונם של המעסיקים במצב המשק ועל מידת רצונם להמשיך ולגייס עובדים ברבעונים הבאים. התמונה המצטיירת ברבעון הנוכחי מאותתת על ירידה באופטימיות של המעסיקים ועל ציפיות מתונות יותר וניטראליות יותר לשיפור בביקושים לעובדים ובפעילות העסקית גם ברבעונים הבאים.



**על סקר המעסיקים**

סקר המעסיקים במגזר העסקי מתבצע על-ידי מינהל מחקר וכלכלה החל מהמחצית השלישית של שנת 1997, באמצעות חברת דאטה ביזנס ישראל (בי.די.אי. קופאס). הסקר נועד לשפר את ההיערכות בתחום אספקת כוח-אדם ולעזור בתכנון ההכשרה המקצועית.

אוכלוסיית המעסיקים המשתתפת בסקר כוללת עסקים במגזר העסקי המעסיקים לפחות עובד שכיר אחד. הסקר מקיף את כל המגזר העסקי לרבות מעסיקים בענפי הבריאות והחינוך. הסקר אינו כולל את המגזר הציבורי.

מדגם סקר המעסיקים הוצא ממאגר המעסיקים של המוסד לביטוח לאומי הכולל כ- 195 אלף מעסיקים במגזר העסקי. מדגם המעסיקים הוצא כמדגם שכבות על בסיס חלוקה לענפים ולקבוצות גודל. בסה"כ כוללת "מפת" הדגימה 88 תאים בחלוקה של 11 ענפים ו- 8 קבוצות גודל.

הנתונים נאספים באמצעות ריאיון טלפוני.

המדגם מקיף כ- 3,000 מעסיקים הנבדקים אחת לרבעון, בסה"כ 4 פעמים בשנה. חברה הנושרת מן המדגם בשל סירוב להמשיך להשתתף בסקר, או עקב סגירה או איחוד עם חברה אחרת, מוחלפת בחברה אחרת מאותו תא דגימה.

נתון הסך הכל מכיל את כל ענפי המשק כולל ענפי הבניה והחקלאות שהושמטו מהסך הכל הכללי עד לתחילת 2011.

**הגדרות**

**משורות פנויות** - משרה פנויה היא משרה שלא אוישה על-ידי המעסיק ומוכנה לאיוש מיידי על ידי עובד מחוץ לחברה של המעסיק. המעסיק אמור לחפש את העובדים בצורה פעילה באמצעות מודעות, חברות כוח-אדם, שירות התעסוקה וכדומה. המשורות יכולות להיות מלאות, חלקיות, זמניות לתקופה קצרה או קבועות.

**אישיים** - עובדים שנכלטו בעבודה במהלך 30 הימים האחרונים. המשורות יכולות להיות מלאות, חלקיות, זמניות לתקופה קצרה או קבועות.

**עובדים שנפלטו** - עובדים שנפלטו מעבודתם במהלך 30 הימים האחרונים. העזיבה יכולה להיות ביוזמת העובד, ביוזמת המעביד או עקב פרישה לגמלאות.

**מאזן תעסוקה** - עובדים שאוישו פחות עובדים שנפלטו.

**מחזור תעסוקה** - עובדים שאוישו ועוד עובדים שנפלטו.

**סקר מעסיקים לעומת סדרות אחרות של ביקוש לעובדים**

סדרת המשורות הפנויות בסקר המעסיקים הינה רק אחת מהסדרות המודדות את הביקוש לעובדים במשק. נוספות אליה סדרת נתוני מודעות דרושים של חברת "מנפאור", סדרת נתוני דרושים (הזמנות לעובדים) של שירות התעסוקה, ומאז מחצית 2009 נוספה גם סדרת המשורות הפנויות של הלמ"ס.

סקר המעסיקים מודד בצורה מקיפה יותר את הביקוש לעובדים בהשוואה לסקר מודעות דרושים של חברת מנפאור וכן בהשוואה לנתוני הזמנות לעובדים ממקורות שירות התעסוקה, שכן סקר מעסיקים דוגם את **כלל הביקוש** של עסקים לעובדים, לעומת שאר המקורות.

החיפוש באמצעות מודעות דרושים (מנפאור) תלוי במאפייני המשרות המבוקשות ובשכר המוצע במשרות הללו. ככל שאלו יהיו גבוהים יותר, כך יהיו המעסיקים מוכנים להגדיל את עלויות החיפוש ולפרסם מודעות. באופן זה נוצר מצב שקבוצות נרחבות של משלחי-יד ברמות שכר ומיומנות נמוכות (עובדים

מקצועיים ולא-מקצועיים) כמעט ואינן מיוצגות באמצעות מודעות דרושים, ואילו בקבוצות אחרות של משלחי-יד דומה הביקוש המוצג על-ידי מודעות דרושים לזה של סקר המעסיקים. לעומת זאת, הזמנות לעובדים שמתקבלות בשירות התעסוקה מתמקדות בעובדים ברמת השכלה ומיומנות נמוכות יחסית ומציגות תמונת ביקוש חלקית בלבד בענפים ובמקצועות בהם קיימות דרישות לעובדים בעלי השכלה ומיומנות גבוהים יותר.

השפעה נוספת על פרסום מודעות דרושים קיימת מצד מחזור העסקים: כאשר ישנה גאות במחזור העסקים תהיה נטייה לפרסום-יתר, ולהפך, בתקופות שפל תרד אינטנסיביות הפרסום.

### **משרות פנויות בסקר מעסיקים מול סדרת המשרות הפנויות של הלמ"ס**

כפי שציינו מאז מאי 2009 החל הלמ"ס לפרסם סדרה של משרות פנויות. קיימים מספר הבדלים בין סדרת המשרות הפנויות של סקר המעסיקים ושל הלמ"ס. עיקרי ההבדלים נובעים מ:

**(1) ניכוי עונתיות מול נתונים מקורים** – נתוני המשרות הפנויות של התמ"ת הינם מנוכי עונתיות כפי שנכון לעשות בסדרת המשרות הפנויות. ניכוי העונתיות נעשה בהמלצת הלמ"ס ולאחר בדיקה שלו. לעומת זאת נתוני הלמ"ס, בשל המועד הקצר בו הסדרה מפורסמת (מאי 2009), אינם מנוכי עונתיות. הדבר יכול לגרום להפרשים בין הסדרות שכן ניכוי העונתיות יכול לייצור הפרשים משמעותיים מול הסדרה המקורית (ללא ניכוי עונתיות) ואף להפוך את הכיוון מעלייה לירידה או להיפך

**(2) אוכלוסיה מכוסה** – גם הלמ"ס וגם התמ"ת מכסים את אוכלוסיית העסקים המעסיקים שכירים במגזר העסקי ואינם כוללים בסקר את המגזר הציבורי ואת העצמאים שאינם מעסיקים עובדים. ישנם שלישי מגזרים שמופיעים בסקר התמ"ת, המכסה אוכלוסיה של כ- 2.35 מיליון מועסקים, ואינם מופיעים בסקר הלמ"ס המכסה אוכלוסיה של כ- 2.1 מיליון מועסקים. המגזרים הם:

א) עסקים קטנים המעסיקים עד 4 עובדים – מכוסה ע"י התמ"ת ולא ע"י הלמ"ס.

ב) ענף החקלאות - מכוסה ע"י התמ"ת ולא ע"י הלמ"ס.

ההבדלים במידת הכיסוי של הסקר עשויים לגרום להבדלים בנתוני המשרות הפנויות.

כמו כן ראוי להדגיש שאוכלוסיית העסקים הזעירים (עד 4 עובדים) תנודתית יותר ומגיבה מהר יותר לשינויים כלכליים.

**(3) בסיס ההשוואה** – רבעוני מול חודשי – הסקר המפורסם ע"י הלמ"ס הינו סקר חודשי כך שהוא מפרסם ומשווה את נתוני חודש מסוים עם החודש הקודם לו. הסקר המפורסם ע"י התמ"ת הינו סקר רבעוני המשווה את נתוני רבעון מסוים עם נתוני הרבעונים הקודמים. פערים בתקופות ההשוואה יכולים לייצור הבדלים בתוצאות.

**(4) מידת הכיסוי של הסקרים והתנודתיות הנגזרת מכך** – הנתון החודשי המפורסם ע"י הלמ"ס מתבסס על כ- 2,000 תצפיות מדי חודש לעומת כ- 3,000 תצפיות עליהם מבוסס הנתון הרבעוני של סקר המעסיקים של התמ"ת. כמו כן עסקים המעסיקים פחות מ- 100 עובדים מכוסים ע"י מספר תצפיות רב הרבה יותר בסקר התמ"ת לעומת סקר הלמ"ס. עסקים אלה הם בעלי שונות גבוהה יותר בהתנהגות המשרות הפנויות שלהם. גורמים אלו יוצרים תנודתיות גבוהה יותר בנתונים החודשים של הלמ"ס לעומת הנתונים הרבעוניים של סקר המעסיקים.



## נספח ב'

לוח 1: משרות פנויות ממוצע יומי לפי ענפי כלכלה ראשיים, נתונים רבעוניים, מנוכי עונתיות<sup>1</sup> במספרים

ובשיעורי שינוי

שיעור גידול לעומת :		משרות פנויות			
רבעון אשתקד	רבעון קודם	3/10	2/11	3/11	
-7.2%	-3.7%	8,136	7,839	7,550	תעשייה
34.9%	-21.7%	7,143	12,305	9,633	בינוי
14.7%	-5.5%	13,473	16,343	15,447	שירותים עסקיים <sup>2</sup>
24.3%	8.1%	9,692	11,144	12,051	מסחר
-59.4%	-61.5%	3,445	3,631	1,398	חקלאות
-14.2%	-39.2%	2,871	4,052	2,464	תחבורה, אחסנה ותקשורת
-27.8%	-78.1%	549	1,809	396	חינוך
-63.3%	-64.7%	2,091	2,174	768	שירותים קהילתיים
10.9%	-30.2%	4,247	6,750	4,709	שירותי אירוח ואוכל
2.5%	-14.6%	1,160	1,392	1,188	שירותים פיננסיים
-37.1%	-21.0%	6,428	5,119	4,042	שירותי בריאות, רווחה וסעד
0.8%	-17.9%	56,787	69,760	57,264	סה"כ כללי

מקור: מינהל מחקר וכלכלה, משרד התמ"ת

(1) סכום סדרות הענפים אינו שווה לסדרות הסה"כ שכן סדרות הסה"כ נוכו עונתית בצורה ישירה. (2) כולל נכסי נדל"ן

**לוח 2: איוש משרות ופליטת עובדים לפי ענפי כלכלה ראשיים נתונים רבעוניים<sup>1</sup>, מנוכי עונתיות**

מאזן תעסוקה			פליטת עובדים			איוש משרות			
3/10	2/11	3/11	3/10	2/11	3/11	3/10	2/11	3/11	
1,516	4,697	-1,039	25,277	21,993	24,472	26,793	26,689	23,432	תעשייה
610	3,614	4,538	22,959	17,116	13,977	23,568	20,729	18,516	בינוי
6,533	17,265	19,285	42,373	33,180	46,112	48,906	50,445	65,396	ש. עסקיים <sup>3</sup>
4,872	11,258	-1,198	51,509	44,088	54,201	56,381	55,346	53,004	מסחר
4,421	15,724	3,747	6,724	24,191	2,939	11,145	8,466	6,686	חקלאות
-1,566	1,080	2,327	12,174	7,845	7,790	10,608	8,925	10,117	תחבורה ותקשורת <sup>4</sup>
1,275	3,303	626	2,542	1,700	1,777	3,817	5,003	2,403	חינוך
-976	1,695	1,952	9,119	4,441	4,275	8,143	6,136	6,227	ש. קהילתיים
-11,508	2,741	-3,931	37,599	21,578	25,078	26,091	24,319	21,148	אירוח ואוכל
2,886	-166	1,356	3,778	4,071	4,827	6,664	3,905	6,183	ש. פיננסים
3,560	1,495	3,196	16,952	14,594	14,748	20,512	16,089	17,944	ש. בריאות <sup>5</sup>
17,544	29,447	35,286	218,945	197,668	186,885	236,489	227,115	222,171	סה"כ כללי

(1) סכום סדרות הענפים אינו שווה לסדרות הסה"כ שכן סדרות הסה"כ נוכו עונתית בצורה ישירה (2) כולל : אחסנה (3) כולל נכסי

(דל"ן 4) כולל : שירותי רווחה וסעד

מקור : מינהל מחקר וכלכלה, משרד התמ"ת

**לוח 3: איוש משרות פליטת עובדים, שיעור הגידול, נתונים רבעוניים מנוכי עונתיות**

פליטות		איושים		
שיעור הגידול לעומת		שיעור הגידול לעומת		
רבעון קודם	רבעון אשתקד	רבעון קודם	רבעון אשתקד	
-3.2%	11.3%	-12.5%	-12.2%	תעשייה
-39.1%	-18.3%	-21.4%	-10.7%	בינוי
8.8%	39.0%	33.7%	29.6%	שירותים עסקיים
5.2%	22.9%	-6.0%	-4.2%	מסחר
-56.3%	-87.9%	-40.0%	-21.0%	חקלאות
-36.0%	-0.7%	-4.6%	13.4%	תחבורה, אחסנה ותקשורת
-30.1%	4.5%	-37.0%	-52.0%	חינוך
-53.1%	-3.7%	-23.5%	1.5%	שירותים קהילתיים
-33.3%	16.2%	-18.9%	-13.0%	שירותי אירוח ואוכל
27.8%	18.6%	-7.2%	58.3%	שירותים פיננסים
-13.0%	1.1%	-12.5%	11.5%	שירותי בריאות, רווחה וסעד
-14.6%	-5.5%	-6.1%	-2.2%	סה"כ כללי

מקור : מינהל מחקר וכלכלה, משרד התמ"ת