



**משרד התמ"ת**  
מחקר וכלכלה

# מצבם התעסוקתי ורווחתם של מפוני חבל עזה חמש שנים אחרי הפינוי / דו"ח מס' 7

**מיכל אלפסי**  
**אלון פורת**

על מחברי הדו"ח,

מיכל אלפסי, חוקרת במינהל מחקר וכלכלה, מנהלת תחום מחקר נכויות ואכיפה.  
אלון פורת, חוקר במינהל מחקר וכלכלה, מנהל תחום הכשרה מקצועית.

מינהל מחקר וכלכלה

טל: 02-6303540/1 פקס: 02-6303560

[www.moital.co.il/research](http://www.moital.co.il/research)

## מבוא

מטרת הדו"ח הנוכחי היא לבחון את מצבם התעסוקתי ורווחתם של מפוני חבל עזה וצפון השומרון (להלן: מפונים) חמש שנים לאחר הפינוי.

כמו כן, ניתחנו את מצבם התעסוקתי של מפונים אשר קיבלו הכשרות מקצועיות במסגרת הכשרה אישית באמצעות שוברים דרך שירות התעסוקה, וכן הכשרות ללימודי מקצוע במסגרת האגף להכשרה מקצועית במשרד התמ"ת.

יצוין כי הדו"ח לעיל הוא דוח מעקב שביעי שמהווה המשך לסדרה של שישה דו"חות קודמים, אשר סקרו את המצב התעסוקתי של המפונים שלושה חודשים לאחר הפינוי; שישה חודשים לאחר הפינוי; חמישה עשר חודשים לאחר הפינוי; שנתיים לאחר הפינוי; שלוש שנים לאחר הפינוי; ארבע שנים לאחר הפינוי וכעת, כאמור, חמש שנים לאחר הפינוי.

הדו"ח מבוסס על סקר מעקב שנערך על ידי מינהל מחקר וכלכלה של משרד התמ"ת בקרב מפוני חבל עזה, וכלל 1360 נבדקים מקרב כלל המפונים, מהם, 345 בוגרי הכשרה מקצועית. תהליך איסוף הנתונים נערך במהלך אוגוסט-ספטמבר 2010.

הדו"ח מורכב משני חלקים. בחלקו הראשון של הדו"ח נותח מצבם של כלל המפונים ואילו בחלקו השני של הדו"ח ניתחנו את תוצאות המעקב אחר מפונים שלמדו בהכשרות מקצועיות.

להלן השאלות שעליהן ניסינו להשיב בכל אחד מחלקי הדו"ח:

### **חלק א – כלל המפונים מחבל עזה וצפון השומרון**

- (1) כמה מתוך מפוני חבל עזה עובדים, מובטלים (אינם עובדים ומחפשים עבודה) ואינם בכוח העבודה (אינם עובדים ואינם מחפשים עבודה)?
- (2) באיזו מידה השתנה מצבם התעסוקתי והכלכלי של המפונים בהשוואה למצבם התעסוקתי והכלכלי כשנה לפני הפינוי?
- (3) באילו אופנים מחפשים מפונים שהם מובטלים או שאינם בכוח העבודה אחר עבודה וכן באילו אופנים מצאו מפונים המועסקים בעת עריכת הראיון את עבודתם?
- (4) עד כמה השתנה מצבם הנפשי של המפונים בהשוואה למצבם לפני הפינוי?

### **חלק ב – מעקב אחר מפונים שלמדו בהכשרות מקצועיות**

- (1) מהם המאפיינים הסוציו דמוגרפיים העיקריים של מקבלי ההכשרות המקצועיות?
- (2) מהו מצבם התעסוקתי של מפונים בוגרי הכשרות מקצועיות?

### **תעסוקה, שכר והכנסות משכר במשקי בית**

- חמש שנים לאחר הפינוי נמצא כי 64.1% מהמפונים עובדים, 14.6% מובטלים ו- 21.3% אינם בכח העבודה.
- שיעור התעסוקה כחמש שנים לאחר הפינוי גדל אך במעט בהשוואה לשיעור התעסוקה כארבע שנים לאחר הפינוי ועומד על 64.1% בהשוואה ל- 63.2%. שיעור זה הינו נמוך משיעור התעסוקה לפני הפינוי (84.8%).
- השכר הממוצע לחודש של שכירים מקרב המפונים עמד בעת עריכת הראיון על 5,277 ₪, זאת בהשוואה לשכר הממוצע במשק בשנת 2010, אשר עמד על 8,102 ₪<sup>1</sup>.
- מבין המובטלים, 77% עבדו לפחות יום אחד מאז הפינוי ועד היום, כאשר ממוצע עבודות בהן עבדו עומד על 2.17 עבודות. ממוצע חודשי עבודה בקרב קבוצה זו עמד על 24.1 חודשים.
- מבין אלה שאינם בכוח העבודה, כ- 45% עבדו לפחות יום אחד מאז הפינוי. משך זמן העבודה הממוצע בקבוצה זו עמד על 22.4 חודשים, כאשר ממוצע מספר העבודות בהן עבדו עמד על 2.17 עבודות.
- ההכנסה הממוצעת למשק בית של המפונים מכל מקורות ההכנסה, עמדה בשנת 2010, כחמש שנים לאחר הפינוי, על 8,098 ₪.
- 64% מהמפונים דיווחו כי מצבם הכלכלי לאחר הפינוי נעשה גרוע והרבה יותר גרוע בהשוואה למצבם הכלכלי לפני הפינוי.
- חלקם הגדול של המפונים המועסקים כיום עובדים במגזר הציבורי (53.5%), בדומה לשיעור המשתייכים למגזר זה בראיון הקודם (50.9%).

### **מצב בריאותם של המפונים והתמיכה שקיבלו**

- 77% מהמפונים הגדירו את מצבם הבריאותי כטוב או טוב מאוד. עם זאת, כ- 22% דיווחו על הרעה במצבם הבריאותי במידה רבה ובמידה רבה מאוד בהשוואה למצבם הבריאותי לפני הפינוי, וזאת בדומה מאוד לשיעור המדווחים כך בסקר הקודם שנערך לפני כשנה.
- 36.5% מן המפונים קיבלו בשנה החולפת סיוע של עובד סוציאלי, פסיכולוג או פסיכיאטר, זאת בהשוואה ל- 50% שדיווחו כך בסקר הקודם, שנערך כארבע שנים לאחר ההתנתקות.
- כ- 32% מהמפונים דיווחו על חוסר יכולת לישון בגלל דאגות, כ- 19% דיווחו על הרגשה של איבוד הביטחון העצמי, כ- 16% דיווחו על תחושת דיכאון ו- כ- 29% דיווחו על תחושת לחץ. דיווחים אלו מציירים תמונת מצב מעט חיובית יותר מזו שהתקבלה בסקר שנערך בקרב המפונים כארבע שנים לאחר הפינוי.

<sup>1</sup> מקור – סקר הכנסות שכירים 2010, גיל 18 – 67, עיבודים מיוחדים של משרד התמ"ת.

### מפונים שלמדו בקורסי הכשרה מקצועית

- כשלוש עד ארבע שנים לאחר סיום הכשרתם המקצועית נמצא כי, 63.6% מקרב המפונים בוגרי ההכשרות עבדו בעבודה כלשהי (21.3% עבדו במקצוע שלמדו בהכשרה ו 42.3% במקצוע אחר מזה שנלמד), 23.2% היו מובטלים שחיפשו עבודה ו 13.2% היו לא בכוח העבודה (לא עובדים וגם לא מחפשים עבודה).
- בהשוואה לנתוני סקר 2009 עולה כי חלה עליה של כ 9 נקודות האחוז בשיעור הבוגרים שעובדים בעבודה כלשהי ועליה קלה של כ 4 נקודות האחוז בשיעור העובדים במקצוע הנלמד בקורס ההכשרה.
- שיעורי החשיפה למקצוע הנלמד (אלו שעבדו במקצוע שלמדו לתקופה כלשהי מסיום הכשרתם המקצועית) נאמדים בכ 34%.
- כ 71% מקרב המפונים בוגרי ההכשרות ציינו כי מצבם הכלכלי הורע בהשוואה לשנה שלפני הפינוי ו כ - 38% ציינו כי מצבם הכלכלי הורע בהשוואה לשנה שעברה.
- שכרם החודשי הממוצע של בוגרי ההכשרות נאמד ב כ 4,142 ₪ (ברוטו), עלייה נומינלית של כ 5% בהשוואה לשכרם כפי שנמצא בשנת 2009 (3,939 ₪ בממוצע).
- כ 56% מקרב בוגרי ההכשרות שעבדו בעת הראיון וגם עבדו בחצי השנה שלפני הפינוי דיווחו על הרעה בשכרם בהשוואה למצבם לפני הפינוי (נתון הדומה לסקר שבוצע ב 2009)

## חֶפְקָא – מצבם התעסוקתי ורווחתם של מפוני חבל עזה

### 1. מאפיינים סוציו דמוגרפיים של מפוני חבל עזה

לוח 1 מציג את המאפיינים הסוציו דמוגרפיים של כלל אוכלוסיית המפונים, ללא הבחנה במצבם התעסוקתי לפני או אחרי הפינוי.

מהלוח עולה כי גברים מהווים כ- 48% מקרב המפונים שהשתתפו בסקר, לעומת 52% נשים. עוד ניתן לראות כי מרבית המפונים הינם דתיים (65.7%) וישנם גם - 5.8% חרדים. שיעור החילוניים הינו נמוך ועומד על כ- 12%. רובם המכריע של המפונים נשואים (כ- 80%) והיתר רווקים (15.3%) או גרושים/אלמנים/פרודים (4.6%). סביר להניח כי הממצאים על היותה של האוכלוסייה דתית ברובה ועל כך שאחוז הנשואים גבוה מאוד, הינם קשורים האחד לשני. ממוצע הגיל של המפונים הוא 39.7 וממוצע מספר הילדים למשפחה הוא 4.4.

לבסוף ניתן לראות כי השכלתם של המפונים גבוהה יחסית: כ- 22% הינם בעלי תעודה על תיכונית שאינה אקדמית ועוד כ- 31% הינם בעלי השכלה אקדמית. ממוצע שנות הלימוד של המפונים עומד על 14.3 שנים.

**לוח 1: מאפיינים סוציו דמוגרפיים של אוכלוסיית הסקר**

המאפיין	אחוזים מסה"כ	המאפיין	אחוזים מסה"כ
<b>מגדר</b>		<b>גיל</b>	
גברים	48.3	עד 34	40.8
נשים	51.7	35-44	20.6
		45-54	22.8
		+55	15.8
<b>מידת דתיות</b>		ממוצע גיל	39.7 ש'
חרדיים	5.8		
דתיים	65.7		
מסורתיים	16.5	<b>ממוצע הילדים למשפחה</b>	4.4
חילוניים	12.1		
		<b>השכלה</b>	
<b>סטטוס משפחתי</b>		עד בגרות	15.4
נשואים	80.1	בגרות	31.9
רווקים	15.3	על תיכונית שאינה אקדמית	22.0
גרושים/אלמנים/פרודים	4.6	אקדמית	30.6
		ממוצע שנות לימוד	14.3 ש'

מקור: סקר מפוני חבל עזה, מינהל מחקר וכלכלה, משרד התמי"ת

## 2. מצב התעסוקה חמש שנים לאחר הפינוי

בחינת מצבם התעסוקתי של המפונים כארבע שנים לאחר הפינוי מלמדת כי 64.1% עובדים, 14.6% מובטלים (לא עבדו בעת עריכת הראיון אך חיפשו עבודה) ו- 21.3% אינם בכוח העבודה (לא עבדו בעת עריכת הראיון ולא חיפשו עבודה).

### לוח מספר 2 – מצב התעסוקה של מפוני חבל עזה וצפון השומרון מאז הפינוי ועד היום (אחוזים מסך הכל)

מצב התעסוקה	חמש שנים אחרי	ארבע שנים לאחר הפינוי	שלוש שנים לאחר הפינוי	שנתיים לאחר הפינוי	חמישה עשר חודשים לאחר הפינוי	שישה חודשים לאחר הפינוי	שלושה חודשים לאחר הפינוי	לפני הפינוי
סה"כ	100%	100%	100%	100%	100%	100%	100%	100%
עובדים	64.1	63.2	62.8	57.3	46.8	36.5	21.9	84.8
מובטלים <sup>2</sup>	14.6	16.2	18.8	20.5	22.3	38.0	55.6	0.0 <sup>3</sup>
אינם בכ"ע	21.3	20.6	18.4	22.3	31.2	25.0	22.5	15.2

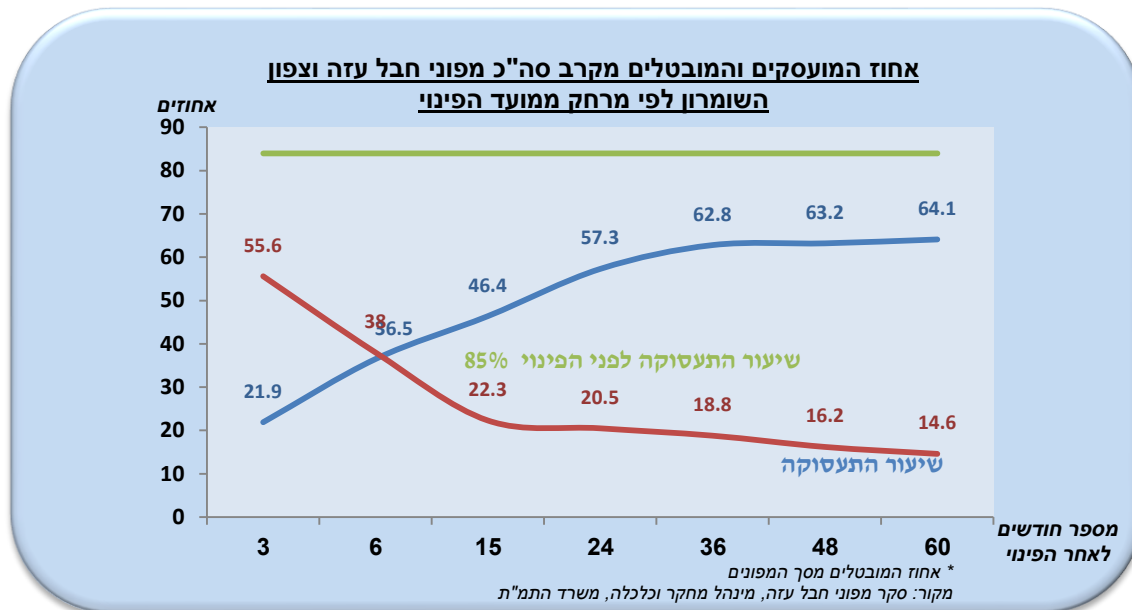
מקור: סקר מפוני חבל עזה, מינהל מחקר וכלכלה, משרד התמ"ת

מתוך לוח 2 ותרשים 1 ניתן לראות את התפתחות שיעור התעסוקה ואת הירידה באחוז המובטלים בקרב המפונים.

כשלושה חודשים לאחר הפינוי, 21.9% בלבד מקרב המפונים היו מועסקים, כאשר שיעור הקבוצה שלא עבדה עמד על למעלה מ-75%. כשישה חודשים לאחר הפינוי חל שיפור ושיעור המועסקים מקרב מפונים עמד על 36.5%. כחמישה עשר חודשים לאחר הפינוי שיעור המועסקים עמד על 46.8%, כשנתיים לאחר הפינוי נמצא כי 57.3% מקרב המפונים עובדים וכשלוש שנים לאחר הפינוי נמצא כי 62.8% מהמפונים מועסקים. בשנה הרביעית לאחר הפינוי אין שינוי משמעותי בשיעורי התעסוקה של המפונים, וניתן לראות כי שיעור המועסקים עומד על 63.2% וכך גם בשנה החמישית לאחר הפינוי – 64.1% עובדים. בהמשך לכך, שיעור המובטלים הולך ופוחת ככל שמתרחקים ממועד הפינוי, כאשר הירידה החדה ביותר נרשמה בראיון שנערך בקרב המפונים כחמישה עשר חודשים לאחר הפינוי (22.3% מובטלים בהשוואה ל 38% מובטלים כחצי שנה לאחר הפינוי), ולאחריה אמנם נמשכת מגמת הירידה בשיעור המובטלים, אך עם זאת היא מתונה יותר. בשנה החמישית לאחר הפינוי שיעור המובטלים המשיך מעט לרדת ועומד על 14.6%.

בבחינת השיעור שאינם שייכים לכח העבודה, ניתן לראות כי כחמש שנים לאחר הפינוי השיעור עומד על 21.3%, בדומה לנקודת הזמן הקודמת (ארבע שנים לאחר הפינוי – 20.6%).

<sup>2</sup> אין מדובר בשיעור האבטלה אלא באחוז המובטלים מכלל המפונים.  
<sup>3</sup> בקרבת אפס



## **2.1. דיוקן תעסוקתי של מפוני חבל עזה וצפון השומרון – מועסקים, מובטלים ואינם בנוח העבודה**

### מועסקים

מקרב המועסקים (64.1%, N = 864), אצל כ- 68% מדובר בעבודתם הראשונה לאחר הפינוי, כאשר היתר ציינו כי עבודתם הנוכחית אינה עבודתם הראשונה לאחר ההתנתקות, והם עבדו ב- 2.3 מקומות עבודות במוצע מאז ההתנתקות. 43.5% מהם עבדו במקום אחד, כ- 26% עבדו בשני מקומות עבודה, כ- 14% עבדו בשלושה מקומות עבודה והיתר (16.2%) עבדו בארבעה מקומות עבודה ומעלה מאז ההתנתקות. עוד ניתן לראות כי מרבית המפונים המועסקים כיום עובדים במגזר הציבורי (50.6%), בדומה לשיעור המפונים העובדים במגזר זה כפי שנמצא בסקר משנה שעברה (53.5%). כ- 12% עובדים בענף החקלאות, 6.4% עובדים בתעשייה ובין 9% ל- 11% עובדים במסחר ובשירותים הפיננסיים. בהתייחס למשלחי היד של המפונים המועסקים כיום, ניתן לראות כי 24% הינם בעלי מקצועות חופשיים וטכניים (בדיוק כמו השיעור בשנה שעברה) ועוד כ- 20% מנהלים ופקידים (בדומה ל- 22.5% בסקר הקודם). כ- 16% עובדים בתחום המכירות והשירותים, בדומה ל- 18% בתחום זה בשנה שעברה ועוד כ- 16% הינם בעלי משלח יד אקדמי. לבסוף, 18% הינם עובדים מקצועיים ועוד 5.3% עובדים בלתי מקצועיים.

לבסוף, שכרם הממוצע של המפונים עמד בעת הראיון על 5277 ₪ לחודש, כאשר שכרם הממוצע של הגברים עמד על 5444 ₪ בהשוואה ל- 5137 ₪ בקרב הנשים. ניתן לראות כי כ- 29% דיווחו כי בעבודתם בעת הראיון הם השתכרו פחות מכפי שהשתכרו בעבודתם מלפני הפינוי ובאופן לא מפתיע, כ- 27% דיווחו כי בעבודתם הנוכחית הם פחות שבעי רצון מאשר במקום העבודה בו עבדו לפני הפינוי, כאשר מדובר בשיעור הנמוך יותר משמעותית משיעור המדווחים כך בסקר הקודם (48.3%).

לוח מספר 3 המופיע מטה מסכם את הממצאים הללו.

לוח 3 – דיוקן התעסוקה של מפוני חבל עזה וצפון השומרון, ארבע וחמש שנים לאחר הפינוי – אחוזים

מקרב המועסקים כיום, N = 864

מאפיינים	4 שנים אחרי	5 שנים אחרי	מאפיינים	4 שנים אחרי	5 שנים אחרי
<u>ממוצע מספר מקומות העבודה</u>	72.5	67.6	<u>ענפי כלכלה נבחרים</u>	100%	100%
<u>שבהן עבדו מהפינוי ועד תחילת העבודה הנוכחית</u> <sup>5</sup>	2.2	2.3	<u>באחוזים מסה"ב</u> <sup>4</sup>		
<u>ממוצע ותק במקום העבודה הנוכחי (בחודשים)</u>	57.4	57.3	חקלאות	9.6	11.8
<u>ממוצע שכר עבודה לחודש, ₪</u>	5201	5277	תעשייה	6.2	6.4
<u>כלל המפונים</u> <sup>6</sup>			חשמל, מים ובינוי	4.3	4.0
גברים	6239	5446	מסחר	9.6	9.2
נשים	4223	5137	מגזר ציבורי	53.5	50.6
<u>% שהם פחות שבעי רצון בעבודה הנוכחית</u> <sup>7</sup> בהשוואה לעבודתם מלפני הפינוי	48.3	27.3	<u>משלחי יד באחוזים מסה"ב</u>	100%	100%
			אקדמאים	14.2	16.1
			בעלי מקצועות חופשיים וטכניים	27.5	24.0
			מנהלים ופקידים	22.5	20.4
			עובדי מכירות ושירותים	17.6	
			עובדים מקצועיים	13.7	18.0
			עובדים בלתי מקצועיים	4.5	5.3

מקור: סקר מפוני חבל עזה, מינהל מחקר וכלכלה, משרד התמ"ת

בהתייחס למקום העבודה הנוכחי, בחנו עד כמה המפונים מרוצים ממקום עבודתם על ידי בחינת מידת הסכמתם עם שורה של היגדים. בנוסף, בדקנו את ההבדלים בשביעות הרצון ממקום העבודה הנוכחי בין מי שדיווחו כי זוהי עבודתם הראשונה מאז ההתנתקות (67.6%) לבין מי שדיווחו כי זו אינם עבודתם הראשונה (32.4%).

<sup>4</sup> המספרים לא מסתכמים לכדי 100 אחוז משום שנכללו בחישוב רק ענפי כלכלה נבחרים

<sup>5</sup> מקרב מי שדיווחו כי העבודה הנוכחית אינה מקום העבודה הראשון מאז הפינוי

<sup>6</sup> המועסקים

<sup>7</sup> מדובר על העבודה בה עבד המתראיין בעת הראיון



**לוח 4 – שביעות רצון ממקום העבודה הנוכחי<sup>8</sup>**

מפונים שזו אינה עבודתם הראשונה מאז ההתנתקות N = 276	מפונים שזוהי עבודתם הראשונה מאז ההתנתקות N = 575	כלל המפונים המועסקים N = 835	
			<b>עניין בעבודה</b>
81.8	82.4	82.2	מרוצה
9.7	8.3	8.7	לא מרוצה
			<b>משכורת</b>
45.3	43.9	44.4	מרוצה
35.7	37.1	36.6	לא מרוצה
			<b>תנאים פיזיים</b>
64.7	66.7	65.8	מרוצה
21.8	20.3	21.0	לא מרוצה
			<b>בטחון תעסוקתי</b>
63.3	69.2	67.4	מרוצה
22.7	20.6	21.2	לא מרוצה
			<b>יחס הממונה</b>
82.8	85.6	84.6	מרוצה
7.3	6.1	6.5	לא מרוצה
			<b>אפשרויות קידום</b>
41.1	46.6	44.7	מרוצה
38.6	34.8	36.5	לא מרוצה
			<b>תנאים נלווים לשכר</b>
58.5	64.2	62.4	מרוצה
30.4	22.2	25.1	לא מרוצה

כפי שניתן לראות מן הלוח המופיע מעלה, מרבית המפונים המועסקים שבעי רצון ממידת העניין בעבודה (82.2%), בדומה לממצאים מהסקר הקודם (80.9%). עם זאת, כ – 9% אינם מרוצים מהיבט זה של עבודתם, כאשר שיעור הלא מרוצים מהיבט זה של עבודתם הוא הגבוה ביותר מקרב מי שעבודתם הנוכחית אינה העבודה הראשונה מאז ההתנתקות (9.7%). שיעור הבלתי מרוצים ממשכורתם עומד על 36.6%, בדומה לממצאי הסקר הקודם (35.9%). שיעור הבלתי מרוצים מהתנאים הפיזיים עומד על כ – 21%, עליה קלה ביחס לממצאי הדו"ח הקודם (16.6%). כ – 67% מרוצים מבחינת ביטחונם התעסוקתי (בהשוואה ל – 63% בסקר הקודם), כאשר השיעור הינו הנמוך ביותר בקרב מי שזו אינה עבודתם הראשונה מאז ההתנתקות (63.3%). מרבית המפונים (84.6%) מרוצים מיחס הממונה כלפיהם, בדומה לממצאי הדו"ח הקודם. לבסוף, כ – 45% דיווחו כי מרוצים מאפשרויות הקידום, ירידה קלה ביחס לממצאי הדו"ח הקודם

<sup>8</sup> המספרים לא מסתכמים ל 100% משום שלא מופיעים בלוח מי שציינו כי הם מרוצים ולא מרוצים במידה שווה

כ) – 49%) ועוד 62% מרוצים מהתנאים הנלווים לשכר, בדומה לממצאי הדו"ח הקודם (61%) ובהשוואה ל  
כ – 25% שאינם מרוצים.

לא נמצאו הבדלים משמעותיים בשביעות הרצון ממקום העבודה הנוכחי בין מי שזו עבודתם הראשונה  
לבין מי שזו אינה עבודתם הראשונה מאז ההתנתקות, למעט בשני היבטים – תנאים נלווים לשכר  
ואפשרויות הקידום. כפי שניתן לראות מן הלוח, מפונים שעבודתם הנוכחית הינה עבודתם הראשונה מאז  
ההתנתקות הינם יותר מרוצים בהיבט של תנאים נלווים לשכר בהשוואה למפונים שזו אינה עבודתם  
הראשונה מאז ההתנתקות (64.2% ו – 58.5% בהתאמה) וכן יותר מרוצים בהיבט של אפשרויות הקידום  
(46.6% ו – 41.1% בהתאמה).

#### מובטלים מחפשי עבודה

מקרב המובטלים (14.6%, N = 196), 77% עבדו לפחות יום אחד בתקופה שבין הפינוי ועד היום (בהשוואה  
ל – 67% שדיווחו כך בסקר הקודם). הרוב עבדו בעבודה אחת (49%), כ – 22% עבדו בשתי עבודות, כ –  
13% עבדו בשלוש עבודות והיתר (16.2%) עבדו ב 4 עד 10 עבודות מאז ההתנתקות, כאשר ממוצע העבודות  
בהן עבדו עומד על 2.17 עבודות. ממוצע חודשי העבודה בקרב המובטלים, מאז הפינוי ועד היום עומד על כ  
24.1 חודשים, כאשר בהתייחס למקום העבודה האחרון בו עבדו מאז ההתנתקות, ממוצע משך הזמן  
בעבודה עמד על 22.4 חודשים.

הסיבות העיקריות לכך שלא עבדו מאז הפינוי הן התייאושות מחיפוש עבודה (53.3%), לימודים (13.3%),  
גיל גבוה (8.9%) ונכות (4%). ניתן לראות כי שיעור המתייאשים מחיפוש עבודה הינו גבוה יותר משמעותית  
בנקודת הזמן של 5 שנים לאחר הפינוי, בהשוואה לשיעור בנקודת הזמן הקודמת (36.6%).

לוח 5 מסכם את הממצאים הללו.

מאפיינים		% מסך הכל		מאפיינים		% מסך הכל	
5 שנים	4 שנים	5 שנים	4 שנים	5 שנים	4 שנים	5 שנים	4 שנים
אחרי הפינוי	אחרי הפינוי	אחרי הפינוי	אחרי הפינוי	אחרי הפינוי	אחרי הפינוי	אחרי הפינוי	אחרי הפינוי
<u>סיבות נבחרות שלא עבדו מאז הפינוי</u>		24.1	20.9	<u>ממוצע חודשי חיפוש עבודה</u>			
53.3	36.6	77.0	67.3	<u>עבדו לפחות יום אחד מאז הפינוי<sup>9</sup></u>			
התייאשו מחיפוש עבודה (חיפשו ולא מצאו)				<u>מספר עבודות בהם עבדו מאז הפינוי</u>			
8.9	14.6			סה"כ באחוזים			
גיל גבוה		100	100	עבודה אחת			
לימודים		49.0	56.6	שתיים - שלוש עבודות			
13.3	12.2			ארבע עבודות ואילך			
לחץ נפשי, בעיות משפחתיות		16.7	9.6	ממוצע			
2.2	3.7	2.17	1.9				

מקור: סקר מפוני חבל עזה, מינהל מחקר וכלכלה, משרד התמ"ת

#### אינם בכוח העבודה

מקרב מי שאינם בכוח העבודה (N = 287, 21.3%), כ- 37% חיפשו עבודה מאז הפינוי ו כ- 45% עבדו לפחות יום אחד בתקופה שבין הפינוי ועד היום. הרוב (42.7%) עבדו בעבודה אחת, כ- 27% עבדו בשתי עבודות, כ- 18% עבדו בשלוש עבודות והיתר (12.9%) עבדו בארבע עבודות ומעלה, ובסה"כ עבדו ב 2.17 עבודות בממוצע. ניתן לראות כי כחמש שנים לאחר ההתנתקות, ממוצע מספר העבודות שבהן עבדו המפונים (2.17) הינו גבוה יותר מאשר הממוצע בסקר הקודם, שנערך כארבע שנים לאחר ההתנתקות (1.7). סביר להניח שהדבר קשור לשיעור הגבוה יותר של מפונים שדיווחו בסקר זה (5 שנים אחרי) כי עבדו לפחות יום אחד מאז הפינוי, בהשוואה לסקר משנה קודמת (44.9% ו- 40.1% בהתאמה). ממוצע חודשי העבודה בקרב מי שאינם בכוח העבודה מאז הפינוי ועד היום עומד על 22.7 חודשים. הסיבות העיקריות לכך שלא עבדו מאז ההתנתקות הן - גיל גבוה או יציאה לפנסיה (22.6%); לימודים (18.1%); מחלה, נכות או מוגבלות גופנית אחרת (9.0%); היותן של הנשים עקרות בית (14.2%); ושירות בצה"ל (12.3%). כ- 53% מעריכים כי אין כל סיכוי שישתלבו בעבודה בשנה הקרובה ועוד כ- 21% מעריכים כי הסיכוי קטן וקטן מאוד, זאת בדומה לממצאי הסקר הקודם. במילים אחרות, בשנה זו נראה כי המפונים יותר פעילים בחיפוש עבודה מאשר בשנה קודמת (שיעור גבוה יותר של מחפשי עבודה ושל כאלו שעבדו לפחות יום אחד מאז הפינוי), ועם זאת הם עדיין מגלים את אותה מידה של פסימיות באשר לסיכוייהם למצוא עבודה.

לוח מספר 6 המופיע מטה מסכם את הממצאים הללו.

<sup>9</sup> באחוזים מסך המובטלים

לוח מספר 6 – דיוקן התעסוקה של מפוני חבל עזה וצפון השומרון, ארבע וחמש שנים לאחר הפינוי –

אחוזים מקרב מי שאינם בכוח העבודה, (N = 117)

מאפיינים		באחוזים מסך הכל <sup>10</sup>		מאפיינים	
באחוזים מסך הכל		באחוזים מסך הכל <sup>10</sup>		מאפיינים	
5 שנים	4 שנים	5 שנים	4 שנים	5 שנים	4 שנים
אחרי הפינוי	אחרי הפינוי	אחרי הפינוי	אחרי הפינוי	אחרי הפינוי	אחרי הפינוי
				<b>חיפשו עבודה מאז הפינוי</b>	
		36.7	28.8		
				<b>עבדו לפחות יום אחד מאז הפינוי</b>	
		44.9	40.1		
				<b>ממוצע חודשי עבודה בסה"כ מיום הפינוי</b>	
		22.7	15.2		
				<b>מספר עבודות בהן עבדו מאז הפינוי</b>	
					סה"כ
				<b>הערכת המפונים את סיכוייהם לעבוד בשנה הקרובה</b>	
		100	100		
				<b>עבודה אחת</b>	
		42.7	60.9		
				<b>שתי עבודות</b>	
		26.6	18.0		
				<b>שלוש עבודות ואילך</b>	
		30.7	21.1		
				<b>ממוצע מספר עבודות בהן עבדו מאז הפינוי</b>	
		2.17	1.7		
				<b>אין כל סיכוי</b>	
		53.6	52.4		

מקור: סקר מפוני חבל עזה, מינהל מחקר וכלכלה, משרד התמי"ת

### 3. שכר ברוטו מעבודה ומקורות הכנסה נוספים

שכרם הממוצע של המפונים (המועסקים) בשנת 2010, כחמש שנים לאחר הפינוי, עמד על 5277 ₪, כאשר שכרם של הגברים עמד על 5446 ₪ ואילו שכרן של הנשים היה נמוך יותר ועמד על 5137 ₪ בממוצע. השוואת שכרם של המפונים לשכר הממוצע במשק, כפי שעולה מסקר הכנסות שכירים<sup>12</sup>, מלמדת כי שכרם של המפונים נמוך בהרבה מן השכר הממוצע במשק (5,277 ₪ בהשוואה ל 8,102 ₪ בהתאמה). פערים אלו נשמרים הן בהתייחס לשכרם של הגברים (5446 ₪ בקרב המפונים בהשוואה ל - 9,795 ₪ ממוצע במשק) והן בהתייחס לשכרן של הנשים (5137 ₪ בקרב המפונים בהשוואה ל 6423 ₪ ממוצע במשק).

<sup>10</sup> מקרב מי שאינם בכוח העבודה.

<sup>11</sup> המספרים לא מסתכמים לכדי 100 אחוז משום שישנה התייחסות רק לסיבות נבחרות לכך שלא עבדו מאז הפינוי.

<sup>12</sup> סקר הכנסות שכירים 2010, גיל 18 - 67

**לוח 7 – שכר עבודה ברוטו בשנת 2010<sup>13</sup> בהשוואה לשכר הממוצע במשק**

נשים	גברים	כלל האוכלוסייה	
5,137	5,446	5,277	<b>שכר ברוטו בש"ח בקרב המפונים</b>
6,423	9,795	8,102	<b>השכר הממוצע במשק</b>

מקור: סקר מפוני חבל עזה, מינהל מחקר וכלכלה, משרד התמ"ת

בעת עריכת הסקר, ההכנסה הממוצעת למשקי הבית של המפונים מכל מקורות ההכנסה עמדה על 8098 ₪, זאת בהשוואה ל - 7701 ₪ בסקר משנה קודמת.

מרביתם של משקי הבית מקבלים קצבת ילדים (72.2%); 2.4% בלבד מקבלים קצבת זיקנה; כ - 4% ממשקי הבית מקבלים דמי אבטלה ושיעור גבוה יחסית ביחס לאוכלוסייה מקבלים קצבת נכות (6.5%). עוד עולה מלוח 8 כי מספר המפרנסים הממוצע למשק בית כחמש עמד על 1.6, רק מעט גבוה יותר ממספר המפרנסים הממוצע לפני הפינוי (1.5). לבסוף, ניתן לראות מהלוח כי כ - 64% מהמפונים ציינו כי מצבם הכלכלי הורע והורע ביותר, בהשוואה למצבם הכלכלי כשנה לפני הפינוי.

**לוח 8 - הכנסה, מספר מפרנסים, מקורות הכנסה ושינוי במצב הכלכלי לאחר הפינוי**

מדדים	מדדים
<u>מקורות הכנסה באחוזים</u>	<u>הכנסה כוללת למשק בית מכל מקורות ההכנסה בש"ח</u>
קצבת ילדים 72.2	8098 ₪
דמי אבטלה 4.1	<u>מס' מפרנסים ממוצע למשק בית לפני הפינוי</u>
פנסיה 2.4	1.5
קצבת נכות 6.9	<u>מס' מפרנסים ממוצע למשק בית חמש שנים לאחר הפינוי</u>
קצבת הבטחת הכנסה 1.8	1.5
	<u>שינוי במצב הכלכלי<sup>14</sup> חמש שנים לאחר הפינוי בהשוואה למצב הכלכלי בשנה שקדמה לפינוי</u>
	סה"כ 100
	% המפונים שמצבם השתפר 11.2
	והשתפר מאוד
	% המפונים שמצבם לא השתנה 24.7
	% המפונים שמצבם הפך גרוע 64.0
	והרבה יותר גרוע

מקור: סקר מפוני חבל עזה, מינהל מחקר וכלכלה, משרד התמ"ת

<sup>13</sup> כחמש שנים לאחר הפינוי.

<sup>14</sup> שינוי במצב הכלכלי נבדק על ידי שאלות כלליות ולא על פרמטרים אובייקטיביים

**4. אופני מציאת העבודה הנוכחית בקרב מועסקים (N = 864) ואופני מציאת העבודה האחרונה שבה עבדו מובטלים (N = 151) ומי שאינם בכוח העבודה (N = 129), אשר מאז ההתנתקות עבדו לפחות יום אחד מאז ההתנתקות(אחוזים מסך הכל)**

כפי שניתן לראות מלוח 9 המופיע מטה, מרבית המפונים מצאו את העבודה הנוכחית או האחרונה בה עבדו מאז ההתנתקות באמצעות סיוע של בני משפחה וחברים (28.5% מקרב המועסקים; 49.7% מקרב המובטלים ו- 38.7% מקרב מי שאינם בכוח העבודה) וע"י פניה ישירה למעסיק, בדומה מאוד לממצאים שהתקבלו לפני כשנה. עוד ניתן לראות כי מפונים רבים מצאו פתרון למצבם התעסוקתי על ידי פתיחת עסק עצמאי או הצטרפות לעסק של המשפחה – 15% מקרב העובדים, 6.2% מקרב המובטלים ו- 4.8% מקרב מי שאינם בכח העבודה. בודדים עשו שימוש במינהלת סל"ע לצורך מציאת עבודה או בלשכות העבודה של שירות התעסוקה.

**לוח 9 – אופני מציאת העבודה האחרונה בקרב מועסקים, מובטלים ומי שאינם בכוח העבודה (אחוזים מסה"כ)**

מועסקים	מובטלים	אינם בכוח העבודה	
5.0	6.2	5.6	מודעות דרושים בעיתונים
2.9	1.4	1.6	מדורי חיפוש עבודה ברדיו, טלוויזיה ואינטרנט
2.2	0.7	2.4	לשכות עבודה של שירות התעסוקה
1.6	2.1	2.4	חברת כוח אדם
28.5	49.7	38.7	סיוע של בני משפחה וחברים
27.0	23.4	29.0	פניה ישירה למעסיק
0.1	2.1	0.8	מינהלת סל"ע
15.0	6.2	4.8	פתחתי עסק עצמאי/עבדתי בעסק שלי או של המשפחה
5.3	0.0	4.8	חזרתי למקום עבודה קודם
1.1	0.0	1.6	קורס להכשרה מקצועית
11.4	8.3	8.1	אחר

מקור: סקר מפוני חבל עזה, מינהל מחקר וכלכלה, משרד התמי"ת

## 5. מפונים שמשפחותיהם קיבלו טיפול ומצב בריאותם

לוח 10 מציג משתנים הקשורים למצבם הבריאותי ולרווחתם של המפונים, תוך השוואה בין מצבם כיום לבין מצבם לפני כשנה. מרבית המפונים (77.0%) דיווחו כי בריאותם טובה מאוד או טובה, בדומה לשיעור המדווחים כך לפני כשנה. עם זאת, כ- 18% דיווחו כי בריאותם לא כ"כ טובה ו 5.3% דיווחו כי בריאותם גרועה. גם כאן, מדובר בממצאים דומים מאוד לאלו שהתקבלו לפני כשנה.

כ- 22% מהמפונים דיווחו כי חלה הרעה במצב בריאותם מאז הפינוי במידה רבה או רבה מאוד, **בדומה מאוד** לשיעור המדווחים כך בסקר הקודם אשר נערך לפני כשנה. עוד כ- 17% דיווחו כי חלה הרעה במידה בינונית.

36.5% דיווחו כי הם או בני משפחתם קיבלו סיוע של עובד סוציאלי סיוע של פסיכולוג/פסיכיאטר מאז הפינוי (בהשוואה ל כ- 50% מהמפונים שדיווחו כך בסקר הקודם).

בחינה של מספר היגדים ספציפיים המלמדים עם רווחה אישית מראה כי כ 29% אינם יכולים לישון בשל דאגות (בהשוואה ל 32% בסקר משנה שעברה). 31.3% דיווחו על תחושת לחץ (בהשוואה ל 37.5% מהסקר הקודם) ועוד כ 16% דיווחו על תחושת חוסר יכולת להתגבר על קשיים, שיעור הנמוך מהשיעור שנצפה בסקר הקודם (21.5%). כ- 19% דיווחו כי חשים שמאבדים את בטחונם העצמי (בהשוואה ל - 24% שדיווחו כך בשנה שעברה) ועוד כ- 16% דיווחו על תחושת דיכאון, בהשוואה ל 19.2% שדיווחו כך בשנה שעברה.

ניתן אם כן לראות כי חל **שינוי קל** לטובה במצב בריאותם ורווחתם של מפוני חבל עזה וצפון השומרון כיום (5 שנים לאחר הפינוי), בהשוואה למצבם בריאותם ורווחתם כארבע שנים לאחר הפינוי, כפי שמתבטא בשיעור הגבוה יותר של המדווחים על בריאות טובה, בשיעור הנמוך יותר של הפונים לקבל סיוע סוציאלי/פסיכולוגי/פסיכיאטרי וכפי שעולה מתשובותיהם להיגדים המתייחסים לרווחה הנפשית.

**לוח מספר 10 – מפונים שמשפחותיהם קיבלו טיפול ומצב בריאותם**

מדדים <sup>15</sup>		4 שנים	5 שנים	מדדים		4 שנים	5 שנים
		לאחר	לאחר			לאחר	לאחר
		ההתנתקות	ההתנתקות			ההתנתקות	ההתנתקות
<b>מצב הבריאות</b>							
<b>בד"כ</b>							
	סה"כ	100	100			100	100
	טובה מאוד וטובה	77.0	75.4			77.0	75.4
	לא כ"כ טובה	17.8	19.3			17.8	19.3
	גרועה	5.3	5.3			5.3	5.3
<b>הרעה בבריאות</b>							
<b>מאז הפינוי</b>							
	סה"כ	100	100			100	100
	במידה רבה ורבה מאוד	21.6	22.8			21.6	22.8
	במידה בינונית	16.6	20.3			16.6	20.3
	במידה מועטה	61.8	57.1			61.8	57.1
	וכלל לא						
<b>% שקיבלו טיפול של עו"ס/פסיכולוג/פסיכיאטר<sup>16</sup></b>							
		49.8	36.5%				
<b>% שדיווחו כי בשבועות האחרונים קרו להם הדברים הבאים<sup>17</sup></b>							
	חוסר יכולת לישון בגלל דאגות	36.9	32.2				
	הרגשה של איבוד הבטחון העצמי	23.9	18.9				
	דיכאון	19.2	16.4				
	הרגשת לחץ	31.3	29.2				

מקור: סקר מפוני חבל עזה, מינהל מחקר וכלכלה, משרד התמ"ת

<sup>15</sup> מדובר בשאלות שהוכנסו לסקרי המעקב לראשונה לפני כשנתיים

<sup>16</sup> המרואייין ובני משפחתו

<sup>17</sup> בתדירות של כל הזמן ולעיתים קרובות



בדו"ח זה התייחסנו למצבם התעסוקתי של מפונים אשר עברו הכשרות מקצועיות במסגרת הכשרה אישית באמצעות שוברים דרך שירות התעסוקה וכן הכשרות כלליות במסגרת האגף להכשרה ופיתוח כ"א במשרד התמ"ת. הכשרות אלו ניתנו למפונים כחלק מהפעולות שנועדו לסייע בפתרון התעסוקתי לאוכלוסייה זו. על שירות התעסוקה הוטלה האחריות על השמת מפונים במקומות עבודה ואף אושרו העברתם של כ-450 שוברים להכשרה אישית ו כ-350 הכשרות מקצועיות כלליות של האגף להכשרה במשרד התמ"ת. במסגרת השוברים ניתנו עשרות קורסים וביניהם, הנהלת חשבונות סוג 1+2, רפלקסולוגיה, תקשורת, תיווך נדל"ן, טבחיות, עיצוב גרפי ומזכירות. במסגרת ההכשרות הכלליות של משרד התמ"ת ניתנו שנים עשר קורסים, וביניהם גננות נוי, שיווק וקידום מכירות, שירות לקוחות טלפוני, ספרות נשים, ניהול פרויקטים ועיבוד שבבי. על פי נתוני שירות התעסוקה, כ-80% ממקבלי ההכשרות בשני מסלולים אלו סיימו את לימודיהם בקורס ההכשרה.

### 1. מאפיינים סוציו דמוגרפיים של המפונים בוגרי הכשרות מקצועיות

אוכלוסיית המפונים שקיבלו הכשרות מקצועיות דומה בדרך כלל באפיונה הסוציו דמוגרפי לאוכלוסיית המפונים הכללית שמעל גיל 18. גילם הממוצע הוא כ-43 שנים, 50% הן נשים, מרביתם (כ-90%) נשואים והורים לילדים, כ-63% מגדירים עצמם כדתיים וכ-16% מסורתיים. ממוצע שנות הלימוד עומד על 14.5 שנים ולמעלה ממחציתם תעודה על תיכונית או תואר אקדמי.

לוח 1 מציג את דיוקן המפונים שקיבלו הכשרות מקצועיות, ללא הבדלים מהותיים בין מקבלי הכשרות אישיות במסגרת שוברים ומקבלי הכשרה כללית מהתמ"ת. כמו כן, בלוח מוצג דיוקנם של כלל המפונים, כאשר ניתן לראות כי אין הבדלים משמעותיים בין כלל המפונים לבין מפונים בוגרי הכשרות מקצועיות.

**לוח מספר 1 – מאפיינים סוציו דמוגרפיים של כלל המפונים ושל מפונים בוגרי הכשרות (אחוזים מסך הכל)**

מפונים בוגרי			מפונים בוגרי		
כלל המפונים	הכשרות מקצועיות	המאפיין	כלל המפונים	הכשרות מקצועיות	המאפיין
		<b>גיל</b>			<b>מגדר</b>
40.8	23.7	עד 34	48.3	50.5	גברים
20.6	27.6	35-44	51.7	49.5	נשים
22.8	28.9	45-54			
15.8	19.8	+55			<b>מידת דתיות</b>
39.7 ש'	43.4 ש'	ממוצע גיל	5.8	6.2	חרדיים
			65.7	63.2	דתיים
		<b>השכלה</b>	16.5	16.2	מסורתיים
15.4	19.6	עד בגרות	12.1	14.4	חילוניים
31.9	22.5	בגרות			
22.0	23.6	השכלה על תיכונית שאינה אקדמית			<b>סטאטוס משפחתי</b>
30.6	34.3	אקדמית	80.1	93.2	נשואים
14.3 ש'	14.5 ש'	ממוצע שנות לימוד	15.3	1.6	רווקים
			4.6	5.2	גרופים/אלמנים/פרודים

מקור: סקר מפוני חבל עזה, מינהל מחקר וכלכלה, משרד התמי"ת

## 2. שיעורי תעסוקה, שכר ושביעות רצון ממקום העבודה

### **תעסוקה**

כשלוש עד ארבע שנים לאחר סיום הכשרתם המקצועית נמצא כי חלה עליה של כ 9 נקודות האחוז בשיעור הבוגרים שעובדים בעבודה כלשהי ועליה קלה של כ 4 נקודות האחוז בשיעור העובדים במקצוע הנלמד בקורס ההכשרה.

מנתוני הסקר עולה כי, 63.6% מקרב המפונים בוגרי ההכשרות עבדו בעבודה כלשהי (21.3% עבדו במקצוע שלמדו בהכשרה ו 42.3% במקצוע אחר מזה שנלמד), 23.2% היו מובטלים שחיפשו עבודה ו 13.2% היו לא בכוח העבודה (לא עובדים וגם לא מחפשים עבודה).

שיעורי החשיפה למקצוע הנלמד (אלו שעבדו במקצוע שלמדו לתקופה כלשהי מסיום ההכשרה) נאמדים בכ 34%.

שיעור העובדים בעבודה כלשהי מקרב בוגרי הכשרות באמצעות שוברים (ואוצ'רים) גבוה בהשוואה לשיעורם מקרב בוגרי הכשרות של התמ"ת (70.6% לעומת 59.0%) וכך גם שיעור העובדים במקצוע הנלמד בקרב מקבלי שוברים גבוה בהשוואה לבוגרי הכשרות של התמ"ת (29.6% לעומת 15.7%).

### **שכר ומצב כלכלי**

שכרם החודשי הממוצע של בוגרי ההכשרות נאמד ב כ 4,142 ₪ (ברוטו), עלייה נומינלית של כ 5% בהשוואה לשכרם כפי שנמצא ב 2009 (3,939 ₪ בממוצע) ועלייה נומינלית של כ 18% בהשוואה לשכרם כפי שנמצא בשנת 2008 (3,506 ₪ בממוצע).

לא נמצאו הבדלים מובהקים בשכרם של העובדים במקצוע הנלמד בהכשרה לבין הבוגרים שעבדו במקצוע אחר מזה שנלמד ואף לא בין מקבלי הכשרות באמצעות שוברים לעומת הכשרות מטעם האגף להכשרה במשרד התמ"ת.

בהשוואה לנתונים מ 2008 ו 2009 ניכרת ירידה קלה בשיעור המציינים כי מצבם הורע בהשוואה לשנה שלפני הפינוי.

בסקר הנוכחי כ 71% ציינו כי מצבם הכלכלי הורע בהשוואה לשנה שלפני הפינוי וזאת בהשוואה ל כ 75% שציינו זאת בשנים 2008-2009.

כ 38% מבוגרי ההכשרות ציינו כי מצבם הורע בהשוואה לשנה שעברה, מעט פחות משיעור המציינים זאת ב 2009 (כ 43%).

יש לציין כי בסקר הנוכחי, 10% ציינו כי מצבם השתפר לעומת השנה שלפני הפינוי וכ 13% ציינו כי מצבם השתפר בהשוואה לשנה שעברה.

**לוח מספר 3 : דיוקן תעסוקה ומצב כלכלי - בוגרי הכשרות מקצועיות (אחוזים מסך הכל)**

המאפיין			מפונים בוגרי כלל		
מצב תעסוקה			מפונים בוגרי כלל		
כיום			מפונים בוגרי כלל		
עובדים			מפונים בוגרי כלל		
מתוכם עובדים במקצוע הנלמד			מפונים בוגרי כלל		
מתוכם עובדים במקצוע אחר			מפונים בוגרי כלל		
מובטלים			מפונים בוגרי כלל		
לא בכוח העבודה			מפונים בוגרי כלל		
ממוצע שכר עבודה חודשי בש"ח (עובדים) (כיום)			מפונים בוגרי כלל		
<b>מצב כלכלי לעומת השנה שלפני הפינוי</b>	<b>100%</b>	<b>100%</b>	<b>100%</b>	<b>100%</b>	<b>100%</b>
השתפר והשתפר מאוד	11.2	9.9	64.1	63.6	64.0
לא השתנה	24.7	19.0	--	21.3	64.0
נעשה גרוע והרבה יותר גרוע	64.0	71.1	--	42.3	64.0
<b>מצב כלכלי לעומת השנה שעברה</b>	<b>100%</b>	<b>100%</b>	<b>14.6</b>	<b>23.2</b>	<b>21.3</b>
השתפר והשתפר מאוד	12.0	13.2	21.3	13.2	21.3
לא השתנה	54.7	48.7			
נעשה גרוע והרבה יותר גרוע	33.4	38.2	5,277	4,142	5,277

מקור: סקר מפוני חבל עזה, מינהל מחקר וכלכלה, משרד התמ"ת

**שביעות רצון ממקום העבודה**

נמצא, כי באופן כללי לא חל שינוי מהותי בשביעות הרצון מגורמים במקום העבודה של מועסקים מקרב בוגרי הכשרות בהשוואה לנמצא בסקר 2009.

שני הפרמטרים הבולטים שבהם ניתן לציין שיפור מהותי בשביעות הרצון בקרב בוגרי הכשרות וזאת בהשוואה לסקר מ 2009 הם: (1) ביטחון תעסוקתי 63.4% ציינו כי הם שבעי רצון לעומת 54.3% בסקר 2009 ו (2) תנאים נלווים – 52.3% ציינו כי הם שבעי רצון לעומת 41.8% שציינו זאת בסקר שנערך בשנה שעברה.

יש לציין כי בדומה לסקרי 2008-2009, לא נמצאו הבדלים מהותיים בשביעות הרצון של הבוגרים העובדים במקצוע הנלמד לעומת אלו שעבדו במקצוע אחר מזה שלמדו בהכשרה.

כ 56% מקרב בוגרי ההכשרות שעבדו בעת הראיון וגם עבדו בחצי השנה שלפני הפינוי דיווחו על הרעה בשכרם (נתון הדומה לסקר שבוצע ב 2009).

עוד נמצא כי לעומת השנה שעברה, ירדו במעט שיעור אלו שהם שבעי רצון מהעבודה הנוכחית (בהשוואה לעבודה מלפני הפינוי) - מהסקר עולה כי 21.5% ציינו כי הם מרוצים יותר מעבודתם הנוכחית בהשוואה לעבודה מלפני הפינוי וזאת בהשוואה ל 33.6% שציינו זאת בשנה שעברה.

**לוח מספר 4 : שביעות רצון מגורמים במקום העבודה - אחוז המרוצים<sup>18</sup> בקרב מועסקים בוגרי הכשרות  
מקצועיות בהשוואה למועסקים מקרב כלל המפונים (אחוזים מסה"כ)**

<b>הגורם במקום העבודה</b>	<b>אחוז המרוצים מקרב מועסקים בוגרי הכשרה</b>	<b>אחוז המרוצים מקרב מועסקים מכלל המפונים</b>
עניין בעבודה	82.6	82.2
יחס הממונה	80.9	84.6
תנאים פיזיים	64.3	65.8
ביטחון תעסוקתי	63.4	67.4
תנאים נלווים לשכר	52.3	62.4
משכורת	40.7	44.4
אפשרויות קידום	38.9	44.7

מקור : סקר מפוני חבל עזה, מינהל מחקר וכלכלה, משרד התמ"ת

<sup>18</sup> אלו שציינו כי מרוצים או מרוצים מאוד

לוח מספר 5 : שביעות רצון מעבודה נוכחית בהשוואה לעבודה מלפני הפינוי - מועסקים מקרב בוגרי הכשרות בהשוואה למועסקים מקרב כלל המפונים (אחוזים מסה"כ)

מפונים מועסקים בוגרי הכשרה מקצועית	מפונים מועסקים בוגרי הכשרה מקצועית	מפונים מועסקים בוגרי הכשרה מקצועית	מפונים מועסקים בוגרי הכשרה מקצועית	מפונים מועסקים בוגרי הכשרה מקצועית	מפונים מועסקים בוגרי הכשרה מקצועית
<b>ביטחון תעסוקתי</b>			<b>שכר</b>		
19.9	21.0	בעבודה הנוכחית מרוצה יותר	26.3	21.5	בעבודה הנוכחית מרוצה יותר
32.8	26.1	ללא שינוי	22.8	22.3	ללא שינוי
47.3	52.9	בעבודה הנוכחית מרוצה פחות	50.8	56.2	בעבודה הנוכחית מרוצה פחות
			<b>שביעות רצון כללית</b>		
			26.2	32.0	בעבודה הנוכחית מרוצה יותר
			26.2	19.7	ללא שינוי
			47.6	48.4	בעבודה הנוכחית מרוצה פחות

מקור: סקר מפוני חבל עזה, מינהל מחקר וכלכלה, משרד התמיכה

ניתן לראות כי אין הבדלים מהותיים בשיעורי שביעות הרצון בין כלל המפונים המועסקים לבין המפונים המועסקים שעברו הכשרה מקצועית.

<sup>19</sup> ההשוואה לכלל המפונים מתייחסת למפונים שעבדו בעת הסקר בעבודה שאיננה העבודה בה עבדו לפני ההתנתקות

# נספחים

**נספח א – מאפיינים סוציו דמוגרפיים של מפוני חבל עזה וצפון השומרון מתוך סקר מעקב  
חמש שנים לאחר ההתנתקות בהשוואה לסקר מעקב שנערך ארבע שנים לאחר ההתנתקות**

**א.1. מאפיינים סוציו דמוגרפיים – מדגם מסקר מעקב חמש שנים לאחר ההתנתקות**

המאפיין	אחוזים מסה"כ	המאפיין	אחוזים מסה"כ
<b>מגדר</b>		<b>גיל</b>	
גברים	48.3	עד 34	40.8
נשים	51.7	35-44	20.6
		45-54	22.8
		+55	15.8
<b>מידת דתיות</b>		ממוצע גיל	39.7 ש'
חרדיים	5.8		
דתיים	65.7	<b>השכלה</b>	
מסורתיים	16.5	עד בגרות	15.4
חילוניים	12.1	בגרות	31.9
		על תיכונית שאינה	22.0
		אקדמית	
		אקדמית	30.6
		ממוצע שנות לימוד	14.3 ש'

**א.2. מאפיינים סוציו דמוגרפיים – מדגם מסקר מעקב ארבע שנים לאחר ההתנתקות**

המאפיין	אחוזים מסה"כ	המאפיין	אחוזים מסה"כ
<b>מגדר</b>		<b>גיל</b>	
גברים	46.9	עד 34	35.6
נשים	53.1	35-44	24.4
		45-54	25.8
		+55	14.2
<b>מידת דתיות</b>		ממוצע גיל	40.6 ש'
חרדיים	6.2		
דתיים	68.5	<b>השכלה</b>	
מסורתיים	16.1	עד בגרות	16.7
חילוניים	9.2	בגרות	23.5
		על תיכונית שאינה	28.6
		אקדמית	
		אקדמית	31.1
		ממוצע שנות לימוד	14.6 ש'

\* ניתן לראות כי המדגם מסקר 2009 דומה למדי מבחינת התפלגות המאפיינים הסוציו דמוגרפיים, למדגם הנוכחי.



## נספח ב – מספר המראוינים בכל אחד מסקרי המעקב

1. סקר מספר 1 – שלושה חודשים לאחר ההתנתקות –  $N = 1280$
2. סקר מספר 2 – שישה חודשים לאחר ההתנתקות –  $N = 1863$
3. סקר מספר 3 – חמישה עשר חודשים לאחר ההתנתקות –  $N = 1275$
4. סקר מספר 4 – שנתיים לאחר ההתנתקות –  $N = 2416$
5. סקר מספר 5 – שלוש שנים לאחר ההתנתקות –  $N = 1074$
6. סקר מספר 6 – ארבע שנים לאחר ההתנתקות –  $N = 1591$
7. סקר מספר 7 – חמש שנים לאחר ההתנתקות –  $N = 1035$

**נספח ג: השוואה בפרמטרים עיקריים - בוגרי הכשרות במסגרת שוברים לעומת הכשרות**

**כלליות**

בוגרי הכשרות במסגרת שוברים (ואוצ'רים)	בוגרי הכשרות במסגרת האגף להכשרה	
<b>מצב תעסוקתי</b>		
70.6%	59.0%	<b>סה"כ עובדים</b>
29.6%	15.7%	מתוכם עובדים במקצוע
41.0%	43.3%	מתוכם עובדים במקצוע אחר
19.3%	25.7%	מובטלים
10.1%	15.3%	לא בכוח העבודה
<b>מצב כלכלי לעומת השנה שלפני הפינוי</b>		
11.1%	9.1%	השתפר
25.0%	15.3%	לא השתנה
63.9%	75.6%	נעשה יותר גרוע
<b>מצב כלכלי לעומת השנה שעברה</b>		
14.3%	12.4%	השתפר
51.3%	47.0%	לא השתנה
34.5%	40.5%	נעשה יותר גרוע
<b>שביעות רצון מהקורס ועמדות לגבי המקצוע (שיעורי הסכמה עם היגדים)</b>		
75.0%	59.0%	המקצוע מבוקש בשוק
74.8%	57.7%	הייתי רוצה לעבוד במקצוע
36.0%	24.3%	הקורס עזר לי למצוא עבודה
70.0%	41.7%	קיים סיכוי שבעוד שנתיים אעבוד במקצוע
84.1%	71.8%	חומר הלימוד בקורס התאים לדרישות בשוק
64.5%	51.2%	קורס כזה עוזר למצוא עבודה בשוק
44.2%	28.4%	הקורס שיפר את אפשרויות ההשתכרות
49.1%	33.9%	הקורס שיפר את הביטחון התעסוקתי