



מינהל מחקר וכלכלה
משרד התעשייה, המסחר והתעסוקה

הביקוש לעובדים במגזר העסקי, רבעון רביעי 2011

עיקרי ההתפתחויות¹

הביקוש לעובדים במגזר העסקי, כפי שנמדד במונחי משרות פנויות, עלה ברבעון הרביעי של 2011. זה הוא הרבעון הראון בו עולה מספר המשרות הפנויות לאחר שלושה רבעונים ברציפות בהם נרשמה ירידה במספר המשרות הפנויות.

במספר איושי המשרות במגזר העסקי הסתמנה ירידה לעומת הרבעון הקודם, והרבעון המקביל אשתקד. במספר פליטות העובדים חלה עלייה לעומת הרבעון הקודם, אך ירידה לעומת הרבעון המקביל אשתקד. מכיוון שנרשמה עלייה בפליטות העובדים וירידה באיושי המשרות, ירד מאזן התעסוקה (איושים פחות פליטות) לעומת הרבעון הקודם ולעומת הרבעון המקביל אשתקד. המאזן הוא חיובי (מספר איושי המשרות

גבוה ממספר פליטות העובדים) ומצביע על יצירת משרות במשק ברבעון האחרון. אם כי בקצב נמוך יותר מאשר בשנה האחרונה.

ניתוח נתוני הרבעון הרביעי של 2011 מלמד כי הציפיות לגידול במצבת כח-אדם ברבעון הבא נותרו חיוביות ואף עלו במקצת ואילו הציפיות

הביקוש לעובדים ומדדי תעסוקה ² רבעון 4/11 מנוכי עונתיות					
% השינוי לעומת:	רבעון		רבעון רביעי 2011		באלפים באחוז ¹
	רבעון קודם	רבעון אשתקד	קודם	קודם	
					משרות פנויות
	18.0%	67.2	57.5	2.7%	67.9
	1.1%	7.4	11.5	0.3%	7.4
					מאזן תעסוקה²
	-12.9%	84.5	74.3	2.9%	73.6
	-0.9%	68.1	62.8	2.6%	66.1
	-2.8%	152.5	137.0	5.6%	139.7
	-8.4%				
					מחזור תעסוקה³

(1) מסך המועסקים בעסקים שבמדגם (2) איושי משרות פחות פליטות עובדים (3) איושי משרות ועוד פליטות עובדים
מקור: סקר מעסיקים מינהל מחקר וכלכלה, תמיית

לגידול בפעילות העסקית הפכו לשליליות לראשונה מאז 2009. התמונה המצטיירת ברבעון הנוכחי מאותתת על פסימיות מסוימת של המעסיקים לגבי הפעילות העסקית ברבעונים הבאים, אם כי פסימיות זאת עדיין לא פוגעת ברצונם להמשיך ולגייס כ"א.

¹ הדו"ח מתבסס על סקר מעסיקים של מינהל מחקר וכלכלה במשרד התמיית. על הסקר ראה נספח א'.

ברבעון האחרון מתקבלת תמונה מעורבת בשוק העבודה. בחלק מהמשתתפים מהמשתתפים אחרים אנו עוקבים בשוק העבודה חלה האטה ברבעון האחרון. במיוחד בולטת הירידה במאזן התעסוקה ובאיושי המשרות במקביל לעלייה בפליטת עובדים ובהיקף הפיטורים. בנוסף לזאת, הפכו הציפיות העתידיות של מעסיקים לגידול בפעילות העסקית לשליליות לראשונה מאז 2009.

מנגד חזינו בעלייה במשרות הפנויות, ובעלייה קלה בציפיות המעסיקים לגידול בכ"א. למרות ההתמתנות המסוימת בנתונים, ראוי לציין כי אנחנו עדיין ניצבים ברמה אבסולטית טובה של מרבית הנתונים. אם זאת מזה כשנה נרשמת מגמת ירידה באיושי המשרות, במאזן התעסוקה ובציפיות הפעילות העסקית. ראוי לבחון אם מגמה זאת תמשך ברבעונים הקרובים ותחל לתת את אותיותיה בצורה חריפה יותר במאזן התעסוקה ובפיטורי העובדים.

ייתכן גם כי ברמות האבטלה הנוכחיות, מתחת ל-5.5%, מתקשה המשק לייצר כמות גדולה של משרות, שכן הגענו אל סף האבטלה החיכוכית של המשק. ועל כן אנו חוזים במאזן תעסוקה נמוך יותר ובמספר גבוה יותר של משרות פנויות.

מספר המשרות הפנויות, עמד בממוצע יומי על כ- 67.9 אלף משרות, עלייה של 18.0% לעומת הרבעון הקודם, ושל 1.1% ביחס לרבעון המקביל אשתקד. מספר האיושים הממוצע לחודש ברבעון הרביעי הגיע ל- 73.6 אלף², ירידה של 0.9% בהשוואה לרבעון הקודם, ושל 12.9% ביחס לרבעון המקביל אשתקד. מספר פליטות העובדים עמד על כ- 66.1 אלף פליטות לחודש, עלייה של 5.4% לעומת הרבעון הקודם ושל 2.8% ביחס לרבעון המקביל אשתקד.

מאזן התעסוקה (איושי משרות פחות פליטות עובדים) היה חיובי והצביע על עלייה נטו במאזן התעסוקה של כ- 7.4 אלף משרות בחודש. זוהי ירידה לעומת המאזן ברבעון הקודם שעמד על מאזן חיובי של 11.5 אלף משרות, וגם עלייה לעומת מאזן חיובי של 16.4 אלף ברבעון המקביל אשתקד. מחזור התעסוקה (איושים ועוד פליטות) עמד על כ- 139.7 אלף. זוהי עלייה של 2.0% לעומת הרבעון הקודם, אולים ירידה של 8.4% לעומת הרבעון המקביל אשתקד.

במאזן ציפיות כח-אדם (אחוז הצופים עלייה במצבת כח-האדם ברבעון הבא פחות אחוז הצופים ירידה) נרשמה עלייה לעומת הרבעון הקודם והוא עמד על 5.4% נקודות אחוז לעומת 3.4% ברבעון הקודם, ומאזן של 7.6% ברבעון המקביל אשתקד. במאזן ציפיות הפעילות העסקית נרשמה ירידה לעומת הרבעון הקודם והוא

מדדי תעסוקה וביקוש לעובדים, רבעון 4/11

רבעון	רבעון	רבעון	
4/10	3/11	4/11	
3.8	3.0	4.0	משך זמן בו פתוחה משרה פנויה בשבועות ¹
5.6%	0.2%	4.9%	אחוז המשרות שנותרו פנויות במשך 3 חודשים ומעלה מתוך סך המשרות הפנויות
64.7%	70.5%	68.6%	אחוז הפליטות ביוזמת העובד מתוך סך פליטות עובדים
7.6%	3.4%	5.4%	מאזן ציפיות כ"א ברבעון הבא ²
6.5%	1.1%	-1.9%	מאזן ציפיות פעילות ברבעון הבא

1) משך הזמן הממוצע בו היתה המשרה פנויה עד לזמן הראיון
2) אחוז הצופים עלייה במצבת כח-האדם ברבעון הבא פחות אחוז הצופים ירידה מקור: סקר מעסיקים מינהל מחקר וכלכלה, תמי"ת

עמד על מאזן שלילי של -1.9% נקודות אחוז לעומת 1.1% ברבעון הקודם, ו- 6.5% ברבעון המקביל אשתקד.

עלייה במספר המשרות הפנויות, לעומת הרבעון הקודם, איפיינה במיוחד את ענפי הבנייה (22%), חקלאות (96%), תחבורה ותקשורת (135%) ושירותים עסקיים (15%). ירידה במספר האיושים איפיינה במיוחד את

² סה"כ הסכום המצטבר במהלך כל שלושת חודשי הרבעון.

הענפים: בנייה (-18%), שירותים עסקיים (-19%), ובריאות (-14%). עלייה במספר הפליטות איפיינה במיוחד את הענפים: בנייה (9%), חקלאות (180%) ושירותים קהילתיים (117%).

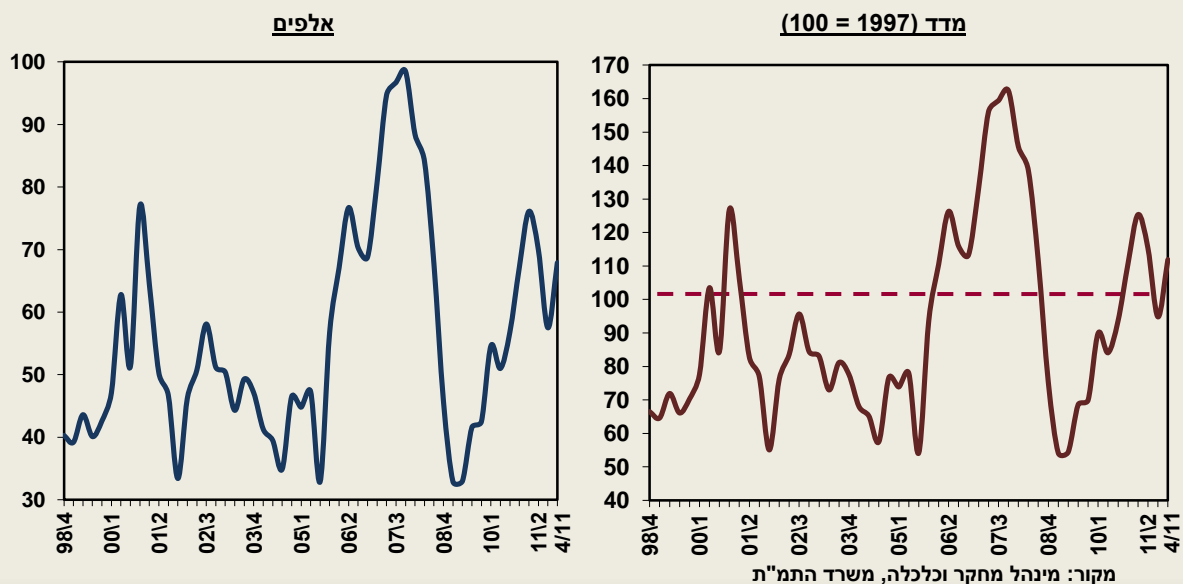
הניתוח בדוח מתבסס על סקר מעסיקים³ במגזר העסקי לרבעון הרביעי של שנת 2011. הנתונים בדוח הינם מנוכי עונתיות⁴ ומוצגים עבור הרבעון הרביעי של שנת 2011, הרבעון הקודם לו והרבעון המקביל אשתקד⁵. לפירוט נוסף על דרך עריכת הסקר, הגדרותיו והשוואתו לסדרות אחרות של ביקוש לעובדים (במיוחד לסדרת הלמ"ס) ראה נספח א'.

משרות פנויות

במהלך הרבעון הרביעי של שנת 2011 עמד מלאי המשרות הפנויות בממוצע יומי, בנתונים מנוכי עונתיות, על כ- 67.9 אלף משרות (2.7% מכלל המועסקים). זוהי עלייה של 18.0% לעומת הרבעון הקודם ושל 1.1% לעומת הרבעון המקביל אשתקד. זהו הרבעון הראשון בו נרשמת עלייה במספר המשרות הפנויות לאחר שלושה רבעונים ברציפות בהם נרשמה ירידה במספר המשרות הפנויות במשך הזמן הממוצע בו משרה היתה פנויה חלה עלייה ברבעון הרביעי ל- 4.0 שבועות, לעומת 3.0 שבועות ברבעון הקודם, ולעומת הרבעון המקביל אשתקד בו משך הזמן הממוצע בו משרה היתה פנויה עמד על 3.8 שבועות.

ממצא זה מעיד על עלייה ברמת הקושי של מעסיקים בחיפוש עובדים. ניכר כי בנוסף לעלייה במספר המשרות הפנויות, לוקח למעסיקים זמן ארוך יותר למצוא עובדים. עלייה במספר המשרות הפנויות, לעומת הרבעון הקודם, באה לידי ביטוי במרבית הענפים ובמיוחד בענפי הבנייה, השירותים העסקיים, חקלאות, תחבורה ותקשורת, שירותים קהילתיים, והשירותים הפיננסיים (לפירוט ראה נספח ב' - לוח 1). ירידה במשרות הפנויות נרשמה בענפי התעשייה, מסחר, חינוך ובריאות.

תרשים 1: סך המשרות הפנויות רבעונים 4/98 – 4/11, מנוכה עונתיות



³ ראה נספח א'.

⁴ הנתונים המקורים לפני ניכוי העונתיות היו: 61.4 אלף משרות פנויות, 244.1 אלף אישיים ו-199.3 אלף פליטות עובדים.

⁵ לפירוט הנתונים לפי ענף כלכלי ראה נספח ב'.

מספר האיושים הממוצע לחודש ברבעון האחרון⁶, עמד על 73.6 אלף ברבעון הרביעי של שנת 2011 והיווה 2.9% מכלל המועסקים. זוהי ירידה של 0.9% לעומת הרבעון הקודם ושל 12.9% לעומת הרבעון המקביל אשתקד.

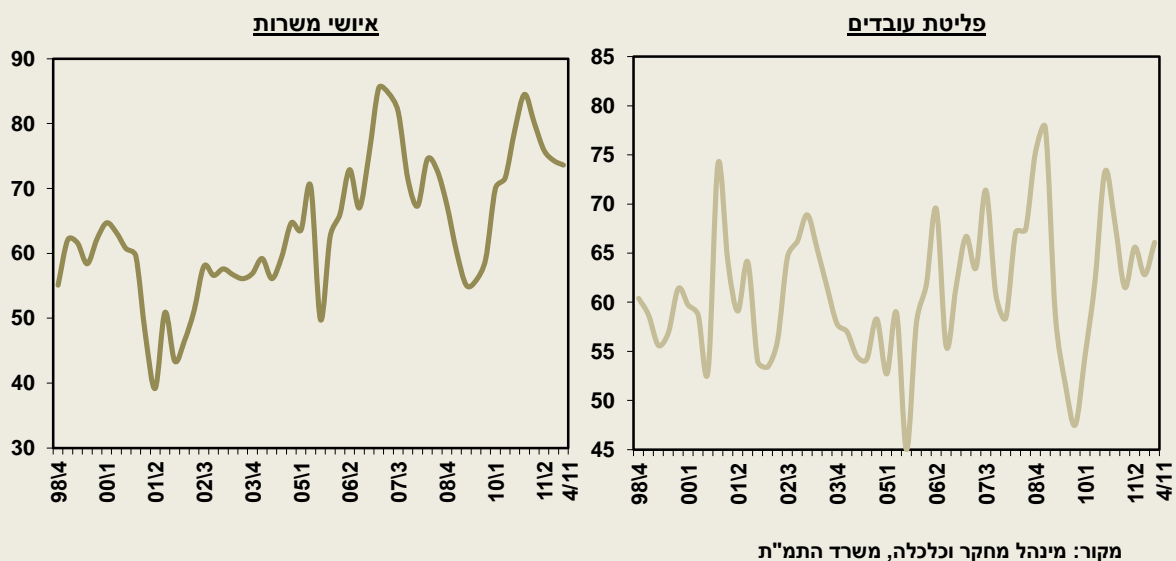
מספר האיושים ירד, לעומת הרבעון הקודם, בענפי השירותים העסקיים, הבנייה, והבריאות. ועלה בענפי התעשייה, המסחר, החקלאות, חינוך, שירותי אירוח ואוכל, תחבורה ותקשורת, שירותים קהילתיים והשירותים הפיננסיים (לפירוט ראה נספח ב' – לוחות 2, 3).

מספר פליטות העובדים הממוצע לחודש עמד ברבעון הרביעי של שנת 2011 על 66.1 אלף (שיעור של 2.6% מכלל המועסקים). זוהי עלייה של 5.4% לעומת הרבעון הקודם ושל 2.8% לעומת הרבעון המקביל אשתקד. ניתן לציין כי מספר הפליטות, בהשוואה לרבעון הקודם, עלה במיוחד בענפי, הבנייה, החקלאות, התחבורה והתקשורת, ושירותים קהילתיים. מספר הפליטת ירד בענפי התעשייה, מסחר, שירותים עסקיים, חינוך, שירותי בריאות והשירותים הפיננסיים (לפירוט ראה נספח ב' – לוחות 2, 3).

אחד הפרמטרים הבוחנים את תחושת הביטחון התעסוקתי של העובדים הינו נכונותם לוותר על משרות ביוזמתם לשם החלפתן באחרות, ככל הנראה טובות יותר. שיעור פליטת העובדים הנעשית מיוזמת העובדים, מתוך סה"כ פליטות העובדים, ירד קלות מרמה של 70.5% ברבעון הקודם לרמה של 68.6% ברבעון הרביעי של 2011. ממצא זה מעיד על ירידה קלה ברמת הביטחון של העובדים ובנכונותם לחפש משרות חדשות וטובות יותר. אולם הרמה האבסולוטית היא עדין גבוהה מאוד.

כתוצאה מהעלייה ברמת הפליטות והירידה בשיעור הפליטות מיוזמת העובדים, נרשמה עלייה של 13% בהיקף הפיטורים של עובדים על ידי מעסיקים ברבעון הנוכחי, מרמה של 18.4 אלף בחודש הקודם לרמה של 20.8 אלף בחודש ברבעון הנוכחי. העלייה בהיקף הפיטורים הייתה חדה מזו שנרשמה בסך פליטות העובדים. אם זאת ראוי לציין כי היקף הפיטורים עדיין נמוך ב- 13% מהיקף הפיטורים שנרשם ברבעון המקביל אשתקד.

**תרשים 2: סך איושי המשרות ופליטת עובדים
רבעונים 4/98 – 4/11, באלפים מנוכה עונתיות**



⁶ יש להדגיש כי המספר שצוין מסכם את כלל אירועי איוש המשרות. יש לקחת בחשבון שייכתן וחלק מהמשרות איושו יותר מפעם אחת במהלך הרבעון.

מאזן התעסוקה ומחזור התעסוקה

מאזן התעסוקה, מנוכה עונתיות, (מספר האיושים פחות מספר הפליטות), עמד ברבעון הרביעי של שנת 2011 על מאזן חיובי של 7.4 אלף משרות. זוהי ירידה לעומת המאזן ברבעון הקודם שעמד על 11.5 אלף משרות, וגם בהשוואה למאזן של 16.4 אלף ברבעון המקביל אשתקד. לאור מאזן התעסוקה החיובי, ניתן לצפות לשיפור מסוים בשיעורי האבטלה אם כי מתון יותר מזה אשר ראינו ברבעונים האחרונים בשל הרמה הנמוכה של האבטלה בה מצוי המשק כיום.

מאזן תעסוקה חיובי השתקף בענפי תעשייה, מסחר, חקלאות, השירותים העסקיים, תחבורה ותקשורת, שירותים קהילתיים, החינוך והשירותים הפיננסיים. מאזן תעסוקה שלילי נרשם בענפי הבנייה והשירותים הקהילתיים. לפירוט מאזן התעסוקה של ענפי המשק השונים ראה נספח ב' – לוחות 2-3.

המחזור הכולל (מספר האיושים ועוד מספר הפליטות) עמד ברבעון הרביעי של שנת 2011, בנתונים מנוכי עונתיות, על 139.7 אלף משרות לרבעון (5.6% מתוך כלל המועסקים), עלייה של כ- 2.0% לעומת הרבעון הקודם, אולם ירידה של 8.4% לעומת הרבעון המקביל אשתקד. הירידה במחזור התעסוקה לעומת הרמות שנרשמו לפני כשנה יכולה להצביע על ירידה בגמישות שוק העבודה. ניכרת ירידה בתנועת עובדים לתוך משרות ומחוצה אליהן.



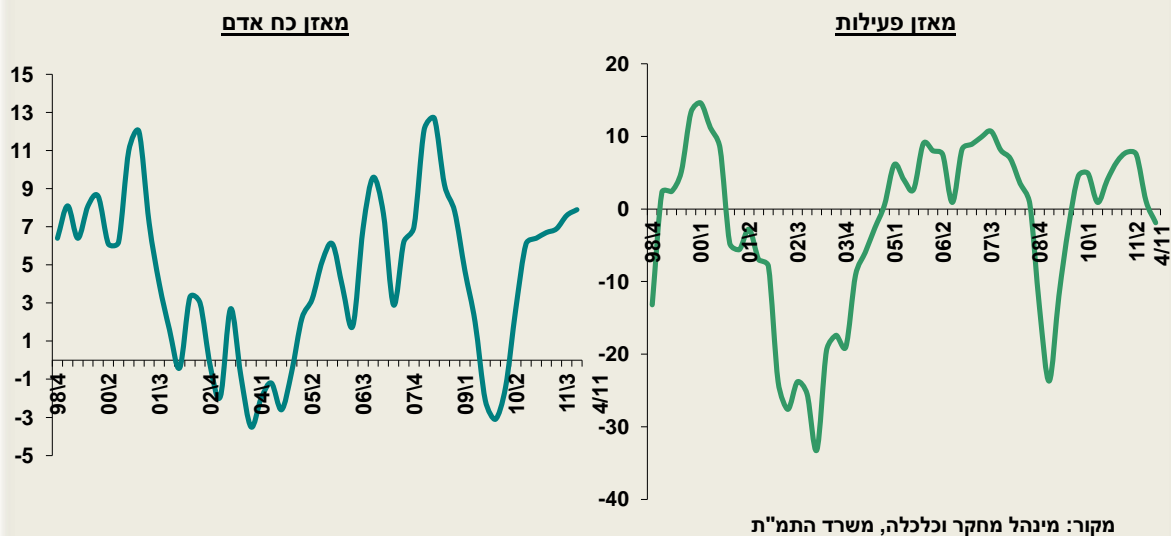
ציפיות לשינויים בכח אדם ובפעילות ברבעון הבא

במאזן ציפיות כח-אדם (אחוז המעסיקים הצופים עלייה במצבת כח-האדם ברבעון הבא פחות אחוז הצופים ירידה) נרשמה עלייה לעומת הרבעון, אולם ירידה לעומת הרבעון המקביל אשתקד. המאזן עמד ברבעון האחרון על מאזן חיובי של 5.4% נקודות אחוז לעומת 3.4% ברבעון הקודם ו- 7.6% ברבעון המקביל אשתקד.

במאזן ציפיות הפעילות העסקית (אחוז המעסיקים הצופים עלייה בפעילות ברבעון הבא פחות אחוז הצופים ירידה) נרשמה ירידה לעומת הרבעון הקודם ולעומת הרבעון המקביל אשתקד. המאזן עמד ברבעון האחרון על מאזן שלילי של 1.9% נקודות אחוז לעומת מאזן חיובי 1.1% ברבעון הקודם ו- 6.5% ברבעון המקביל אשתקד. זהו מאזן הציפיות השלילי הראשון מאז שנת 2009.

הציפיות נתפסות כמשתנה מקדים לשינויים במשק ועל כן הן מעידות על מידת בטחונם של המעסיקים במצב המשק ועל מידת רצונם להמשיך ולגייס עובדים ברבעונים הבאים. התמונה המצטיירת ברבעון הנוכחי מאותתת על פסימיות מסוימת של המעסיקים לגבי הפעילות העסקית ברבעונים הבאים, אם כי פסימיות זאת עדיין לא פוגעת ברצונם להמשיך ולגייס כ"א.

תרשים 4: מאזן ציפיות כח אדם ופעילות רבעונים 4/98 – 4/11, באחוזים מנוכה עונתיות



על סקר המעסיקים

סקר המעסיקים במגזר העסקי מתבצע על-ידי מינהל מחקר וכלכלה החל מהמחצית הרביעית של שנת 1997, באמצעות חברת דאטה ביזנס ישראל (בי.די.אי. קופאס). הסקר נועד לשפר את ההיערכות בתחום אספקת כוח-אדם ולעזור בתכנון ההכשרה המקצועית. אוכלוסיית המעסיקים המשתתפת בסקר כוללת עסקים במגזר העסקי המעסיקים לפחות עובד שכיר אחד. הסקר מקיף את כל המגזר העיסקי לרבות מעסיקים בענפי הבריאות והחינוך. הסקר אינו כולל את המגזר הציבורי.

מדגם סקר המעסיקים הוצא ממאגר המעסיקים של המוסד לביטוח לאומי הכולל כ- 195 אלף מעסיקים במגזר העסקי. מדגם המעסיקים הוצא כמדגם שכבות על בסיס חלוקה לענפים ולקבוצות גודל. בסה"כ כוללת "מפת" הדגימה 88 תאים בחלוקה של 11 ענפים ו- 8 קבוצות גודל. הנתונים נאספים באמצעות ריאיון טלפוני.

המדגם מקיף כ- 3,000 מעסיקים הנבדקים אחת לרבעון, בסה"כ 4 פעמים בשנה. חברה הנושרת מן המדגם בשל סירוב להמשיך להשתתף בסקר, או עקב סגירה או איחוד עם חברה אחרת, מוחלפת בחברה אחרת מאותו תא דגימה.

נתון הסך הכל מכיל את כל ענפי המשק כולל ענפי הבניה והחקלאות שהושמטו מהסך הכל הכללי עד לתחילת 2011.

הגדרות

משורות פנויות - משורה פנויה היא משורה שלא אוישה על-ידי המעסיק ומוכנה לאיזוש מיידי על ידי עובד מחוץ לחברה של המעסיק. המעסיק אמור לחפש את העובדים בצורה פעילה באמצעות מודעות, חברות כוח-אדם, שירות התעסוקה וכדומה. המשורות יכולות להיות מלאות, חלקיות, זמניות לתקופה קצרה או קבועות.

איזשים - עובדים שנקלטו בעבודה במהלך 30 הימים האחרונים. המשורות יכולות להיות מלאות, חלקיות, זמניות לתקופה קצרה או קבועות.

עובדים שנפלטו - עובדים שנפלטו מעבודתם במהלך 30 הימים האחרונים. העזיבה יכולה להיות ביוזמת העובד, ביוזמת המעביד או עקב פרישה לגמלאות.

מאזן תעסוקה - עובדים שאוישו פחות עובדים שנפלטו.

מחזור תעסוקה - עובדים שאוישו ועוד עובדים שנפלטו.

סקר מעסיקים לעומת סדרות אחרות של ביקוש לעובדים

סדרת המשורות הפנויות בסקר המעסיקים הינה רק אחת מהסדרות המודדות את הביקוש לעובדים במשק. נוספות אליה סדרת נתוני מודעות דרושים של חברת "מנפאור", סדרת נתוני דרושים (הזמנות לעובדים) של שירות התעסוקה, ומאז מחצית 2009 נוספה גם סדרת המשורות הפנויות של הלמ"ס.

סקר המעסיקים מודד בצורה מקיפה יותר את הביקוש לעובדים בהשוואה לסקר מודעות דרושים של חברת מנפאור וכן בהשוואה לנתוני הזמנות לעובדים ממקורות שירות התעסוקה, שכן סקר מעסיקים דוגם את **כלל הביקוש** של עסקים לעובדים, לעומת שאר המקורות.

החיפוש באמצעות מודעות דרושים (מנפאור) תלוי במאפייני המשורות המבוקשות ובשכר המוצע במשרות הללו. ככל שאלו יהיו גבוהים יותר, כך יהיו המעסיקים מוכנים להגדיל את עלויות החיפוש ולפרסם מודעות. באופן זה נוצר מצב שקבוצות נרחבות של משלחי-יד ברמות שכר ומיומנות נמוכות (עובדים

מקצועיים ולא-מקצועיים) כמעט ואינן מיוצגות באמצעות מודעות דרושים, ואילו בקבוצות אחרות של משלחי-יד דומה הביקוש המוצג על-ידי מודעות דרושים לזה של סקר המעסיקים. לעומת זאת, הזמנות לעובדים שמתקבלות בשירות התעסוקה מתמקדות בעובדים ברמת השכלה ומיומנות נמוכות יחסית ומציגות תמונת ביקוש חלקית בלבד בענפים ובמקצועות בהם קיימות דרישות לעובדים בעלי השכלה ומיומנות גבוהים יותר.

השפעה נוספת על פרסום מודעות דרושים קיימת מצד מחזור העסקים: כאשר ישנה גאות במחזור העסקים תהיה נטייה לפרסום-יתר, ולהפך, בתקופות שפל תרד אינטנסיביות הפרסום.

משורות פנויות בסקר מעסיקים מול סדרת המשורות הפנויות של הלמ"ס

כפי שציינו מאז מאי 2009 החל הלמ"ס לפרסם סדרה של משורות פנויות. קיימים מספר הבדלים בין סדרת המשורות הפנויות של סקר המעסיקים ושל הלמ"ס. עיקרי ההבדלים נובעים מ:

(1) ניכוי עונתיות מול נתונים מקורים – נתוני המשורות הפנויות של התמ"ת הינם מנוכי עונתיות כפי שנכון לעשות בסדרת המשורות הפנויות. ניכוי העונתיות נעשה בהמלצת הלמ"ס ולאחר בדיקה שלו. לעומת זאת נתוני הלמ"ס, בשל המועד הקצר בו הסדרה מפורסמת (מאי 2009), אינם מנוכי עונתיות. הדבר יכול לגרום להפרשים בין הסדרות שכן ניכוי העונתיות יכול לייצור הפרשים משמעותיים מול הסדרה המקורית (ללא ניכוי עונתיות) ואף להפוך את הכיוון מעלייה לירידה או להיפך

(2) אוכלוסיה מכוסה – גם הלמ"ס וגם התמ"ת מכסים את אוכלוסיית העסקים המעסיקים שכירים במגזר העסקי ואינם כוללים בסקר את המגזר הציבורי ואת העצמאים שאינם מעסיקים עובדים. ישנם רביעי מגזרים שמופיעים בסקר התמ"ת, המכסה אוכלוסיה של כ- 2.35 מיליון מועסקים, ואינם מופיעים בסקר הלמ"ס המכסה אוכלוסיה של כ- 2.1 מיליון מועסקים. המגזרים הם:

(א) עסקים קטנים המעסיקים עד 4 עובדים – מכוסה ע"י התמ"ת ולא ע"י הלמ"ס.

(ב) ענף החקלאות - מכוסה ע"י התמ"ת ולא ע"י הלמ"ס.

ההבדלים במידת הכיסוי של הסקר עשויים לגרום להבדלים בנתוני המשורות הפנויות.

כמו כן ראוי להדגיש שאוכלוסיית העסקים הזעירים (עד 4 עובדים) תנודתית יותר ומגיבה מהר יותר לשינויים כלכליים.

(3) בסיס השוואה – רבעוני מול חודשי – הסקר המפורסם ע"י הלמ"ס הינו סקר חודשי כך שהוא מפרסם ומשווה את נתוני חודש מסוים עם החודש הקודם לו. הסקר המפורסם ע"י התמ"ת הינו סקר רבעוני המשווה את נתוני רבעון מסוים עם נתוני הרבעונים הקודמים. פערים בתקופות ההשוואה יכולים לייצור הבדלים בתוצאות.

(4) מידת הכיסוי של הסקרים והתנודתיות הנגזרת מכך – הנתון החודשי המפורסם ע"י הלמ"ס מתבסס על כ- 2,000 תצפיות מדי חודש לעומת כ- 3,000 תצפיות עליהם מבוסס הנתון הרבעוני של סקר המעסיקים של התמ"ת. כמו כן עסקים המעסיקים פחות מ- 100 עובדים מכוסים ע"י מספר תצפיות רב הרבה יותר בסקר התמ"ת לעומת סקר הלמ"ס. עסקים אלה הם בעלי שונות גבוהה יותר בהתנהגות המשורות הפנויות שלהם. גורמים אלו יוצרים תנודתיות גבוהה יותר בנתונים החודשים של הלמ"ס לעומת הנתונים הרבעונים של סקר המעסיקים.

לוח 1: משרות פנויות ממוצע יומי לפי ענפי כלכלה ראשיים, נתונים רבעוניים, מנוכי עונתיות¹ במספרים ובשיעורי שינוי

שיעור גידול לעומת :		משרות פנויות			
רבעון אשתקד	רבעון קודם	4/10	3/11	4/11	
-27.4%	-4.8%	9,897	7,550	7,187	תעשייה
10.7%	20.3%	10,395	9,561	11,503	בינוי
4.5%	15.1%	17,013	15,447	17,785	שירותים עסקיים ²
-0.6%	-21.8%	9,246	11,755	9,193	מסחר
-24.3%	95.5%	3,611	1,398	2,733	חקלאות
70.2%	134.8%	3,399	2,464	5,786	תחבורה, אחסנה ותקשורת
-67.0%	-48.2%	623	396	205	חינוך
108.6%	115.7%	794	768	1,656	שירותים קהילתיים
-18.6%	0.8%	5,836	4,709	4,749	שירותי אירוח ואוכל
51.2%	24.2%	976	1,188	1,476	שירותים פיננסיים
3.8%	-16.6%	3,248	4,042	3,371	שירותי בריאות, רווחה וסעד
1.1%	18.0%	67,202	57,537	67,916	סה"כ כללי

מקור: מינהל מחקר וכלכלה, משרד התמ"ת

(1) סכום סדרות הענפים אינו שווה לסדרות הסה"כ שכן סדרות הסה"כ נוכו עונתיות בצורה ישירה. (2) כולל נכסי נדל"ן

לוח 2: איוש משרות ופליטת עובדים לפי ענפי כלכלה ראשיים נתונים רבעוניים¹, מנוכי עונתיות

מאזן תעסוקה			פליטת עובדים			איוש משרות			
4/10	3/11	4/11	4/10	3/11	4/11	4/10	3/11	4/11	
1,783	-112	1,396	7,250	7,965	7,387	9,033	7,853	8,783	תעשייה
-744	1,133	-403	7,159	4,777	5,226	6,415	5,910	4,823	בינוי
5,508	6,075	3,553	12,394	15,205	13,767	17,901	21,280	17,320	ש. עסקיים ³
3,231	-159	2,157	15,783	17,585	15,637	19,014	17,426	17,795	מסחר
1,673	1,397	976	2,195	980	2,741	3,868	2,377	3,718	חקלאות
1,616	1,035	527	2,765	2,337	2,967	4,381	3,372	3,493	תחבורה ותקשורת ⁴
1,488	209	586	1,623	592	450	3,111	801	1,036	חינוך
-151	-23	-1,829	2,862	2,150	4,657	2,711	2,127	2,828	ש. קהילתיים
2,191	-1,047	-636	10,829	8,359	8,402	13,019	7,313	7,766	אירוח ואוכל
213	452	834	1,111	1,609	1,508	1,323	2,061	2,342	ש. פיננסיים
754	1,065	828	4,843	4,916	4,310	5,597	5,981	5,138	ש. בריאות ⁵
16,425	11,500	7,414	68,051	62,761	66,148	84,476	74,260	73,562	סה"כ כללי

(1) סכום סדרות הענפים אינו שווה לסדרות הסה"כ שכן סדרות הסה"כ נוכו עונתית בצורה ישירה (2) כולל : אחסנה (3) כולל נכסי

נדל"ן (4) כולל : שירותי רווחה וסעד

מקור : מינהל מחקר וכלכלה, משרד התמ"ת

לוח 3: איוש משרות פליטת עובדים, שיעור הגידול, נתונים רבעוניים מנוכי עונתיות

פליטות		איושים		
שיעור הגידול לעומת		שיעור הגידול לעומת		
רבעון קודם	רבעון אשתקד	רבעון קודם	רבעון אשתקד	
1.9%	-7.3%	-2.8%	11.8%	תעשייה
-27.0%	9.4%	-24.8%	-18.4%	בינוי
11.1%	-9.5%	-3.2%	-18.6%	שירותים עסקיים
-0.9%	-11.1%	-6.4%	2.1%	מסחר
24.9%	179.8%	-3.9%	56.4%	חקלאות
7.3%	26.9%	-20.3%	3.6%	תחבורה, אחסנה ותקשורת
-72.3%	-24.1%	-66.7%	29.3%	חינוך
62.7%	116.6%	4.3%	33.0%	שירותים קהילתיים
-22.4%	0.5%	-40.4%	6.2%	שירותי אירוח ואוכל
35.8%	-6.3%	77.0%	13.6%	שירותים פיננסיים
-11.0%	-12.3%	-8.2%	-14.1%	שירותי בריאות, רווחה וסעד
-2.8%	5.4%	-12.9%	-0.9%	סה"כ כללי

מקור : מינהל מחקר וכלכלה, משרד התמ"ת