

ביקוש לעובדים במגזר העסקי, רבעון ראשון 2011**עיקרי ההתפתחויות¹**

הביקוש לעובדים במגזר העסקי, כפי שנמדד במונחי משרות פנויות, עלה באופן משמעותי ברבעון הראשון של 2011. מספר המשרות הפנויות גבוה משמעותית מהמספר שנמדד בעת המשבר הכלכלי ומעיד על קושי גובר במציאת עובדים לאיוש משרות.

במספר איושי המשרות במגזר העסקי הסתמנה ירידה לעומת הרבעון הקודם, אך עלייה לעומת הרבעון המקביל אשתקד. במספר פליטות העובדים חלה ירידה לעומת הרבעון הקודם, אך עלייה לעומת הרבעון המקביל אשתקד. מכיוון שנרשמה ירידה קטנה באיושי המשרות לעומת ירידה גדולה יותר בפליטות העובדים, עלה מאזן התעסוקה (איושים פחות פליטות) לעומת הרבעון הקודם. המאזן הוא חיובי (מספר

איושי המשרות גבוה ממספר פליטות העובדים) וגבוה יותר גם מהמאזן ברבעון המקביל אשתקד.

הביקוש לעובדים ומדדי תעסוקה ¹ רבעון 1/11 מנוכי עונתיות					
% השינוי לעומת:	רבעון	רבעון	רבעון ראשון 2011		
			רבעון	קודם	באלפים
רבעון	רבעון	אשתקד	קודם	באלפים	באחוז ²
41.6%	20.7%	56.5	66.3	80.0	3.3%
		51.0	48.7	62.8	2.6%
14.3%	-5.9%	210.5	255.7	240.6	9.8%
11.5%	-14.1%	159.5	207.0	177.8	7.2%
14.3%	-9.6%	370.0	462.7	418.5	17.0%

(1) מסך המועסקים בעסקים שבמדגם (2) איושי משרות פחות פליטות עובדים (3) איושי משרות ועוד פליטות עובדים
מקור: סקר מעסיקים מינהל מחקר וכלכלה, תמיית

ניתוח נתוני הרבעון הראשון של 2011 מלמד כי הציפיות לגידול במצבת כח-אדם ופעילות העסקית ברבעון הבא נותרו חיוביות, השתפרו

לעומת הרבעון הקודם, והן מצביעות על המשך הגידול בפעילות במשק.

ברבעון האחרון מצטיירת תמונה חיובית. במרבית מהמשתנים אחריהם אנו עוקבים בשוק העבודה חל שיפור ברבעון האחרון, במיוחד בולט השיפור בעלייה במספר המשרות הפנויות ובמאזן התעסוקה, ובמקביל ירידה חדה בהיקף פליטות העובדים ובהיקף הפיטורים. גם ציפיות המעסיקים הפכו לחיוביות יותר. ברבעון האחרון אנו למדים מהנתונים כי חלה עלייה בביטחון של עובדים לעזוב משרות ביוזמתם, ובמקביל אנו רואים כי מעסיקים מתקשים יותר למצוא עובדים, דבר שנותן את אותותיו בעלייה חדה במספר המשרות הפנויות. כל זאת, יחד עם חזרתו של מאזן התעסוקה לרמות השיא של שנת סוף 2007, מעידים על חוסנו של שוק העבודה. ממצאים אלו תואמים את הירידה בשיעור האבטלה והעלייה במספר המועסקים בהם חזינו בתקופה האחרונה, ואם תמשך מגמה זאת הם עשויים עוד להתחזק.

ברבעון האחרון חזינו בירידה בהיקף הפליטה של עובדים שנבעה במיוחד מירידה חדה בהיקף הפיטורים. יש להמשיך ולעקוב האם תמשך הירידה בהיקף הפיטורים גם ברבעונים הקרובים.

¹ הדו"ח מתבסס על סקר מעסיקים של מינהל מחקר וכלכלה במשרד התמיית. על הסקר ראה נספח א'.

מספר המשרות הפנויות, עמד בממוצע יומי על כ- 80.0 אלף משרות, עלייה של 20.7% לעומת הרבעון הקודם, ושל 41.6% ביחס לרבעון המקביל אשתקד. סך מספר האיושים בכל הרבעון הראשון הגיע ל- 240.6 אלף², ירידה של 5.9% בהשוואה לרבעון הקודם, ועלייה של 14.3% ביחס לרבעון המקביל אשתקד. מספר פליטות העובדים עמד על כ- 177.8 אלף פליטות, ירידה של 14.1% לעומת הרבעון הקודם, אולם עלייה של 11.5% ביחס לרבעון המקביל אשתקד.

מאזן התעסוקה (איושי משרות פחות פליטות עובדים) היה חיובי והצביע על עלייה נטו במאזן התעסוקה של כ- 62.6 אלף משרות. זוהי עלייה לעומת המאזן ברבעון הקודם שעמד על מאזן חיובי של 48.7 אלף משרות, ומאזן חיובי של 51.0 אלף ברבעון המקביל אשתקד. מחזור התעסוקה (איושים ועוד פליטות) עמד על כ- 418.5 אלף. זוהי ירידה של 9.6% לעומת הרבעון הקודם, אך עלייה של 13.1% לעומת הרבעון המקביל אשתקד.

במאזן ציפיות כח-אדם (אחוז הצופים עלייה במצבת כח-האדם ברבעון הבא פחות אחוז הצופים ירידה) נרשמה עלייה לעומת הרבעון הקודם והוא עמד על 8.2% נקודות אחוז לעומת 8.1% ברבעון הקודם, ומאזן של 6.6% ברבעון המקביל אשתקד. במאזן ציפיות הפעילות העסקית נרשמה עלייה לעומת הרבעון הקודם והוא

מדדי תעסוקה וביקוש לעובדים, רבעון 1/11

רבעון	רבעון	רבעון	
1/10	4/10	1/11	
3.6	3.8	3.3	משך זמן בו פתוחה משרה פנויה בשבועות ¹
1.0%	5.6%	2.3%	אחוז המשרות שניתרו פנויות במשך 3 חודשים ומעלה מתוך סך המשרות הפנויות
47.0%	64.7%	69.7%	אחוז הפליטות ביוזמת העובד מתוך סך פליטות עובדים
6.6%	8.1%	8.2%	מאזן ציפיות כ"א ברבעון הבא ²
5.0%	7.1%	7.8%	מאזן ציפיות פעילות ברבעון הבא

(1) משך הזמן הממוצע בו היתה המשרה פנויה עד לזמן הראיון
(2) אחוז הצופים עלייה במצבת כח-האדם ברבעון הבא פחות אחוז הצופים ירידה מקור: סקר מעסיקים מינהל מחקר וכלכלה, תמי"ת

עמד על מאזן של 7.8% נקודות אחוז לעומת 7.1% ברבעון הקודם, ו- 5.0% ברבעון המקביל אשתקד. עלייה במספר המשרות הפנויות, לעומת הרבעון הקודם, איפיינה את ענפי הבנייה (44%), חינוך (277%), שירותים קהילתיים (122%) ושירותים פיננסיים (155%). עלייה במספר האיושים איפיינה במיוחד את הענפים: בנייה (6%), חקלאות (15%), ושירותים פיננסיים (19%). ירידה במספר הפליטות איפיינה במיוחד את הענפים: בנייה (23%-), מסחר (18%-), חקלאות (19%-), שירותי איוח ואוכל (23%-) ושירותים קהילתיים (36%-).

הניתוח בדוח מתבסס על סקר מעסיקים³ במגזר העיסקי לרבעון הראשון של שנת 2011. הנתונים בדוח הינם מנוכי עונתיות⁴ ומוצגים עבור הרבעון הראשון של שנת 2011, הרבעון הקודם לו והרבעון המקביל אשתקד⁵. לפירוט נוסף על דרך עריכת הסקר, הגדרותיו והשוואתו לסדרות אחרות של ביקוש לעובדים (במיוחד לסדרת הלמ"ס) ראה נספח א'.

² סה"כ הסכום המצטבר במהלך כל שלושת חודשי הרבעון.

³ ראה נספח א'.

⁴ הנתונים המקורים לפני ניכוי העונתיות היו: 70.4 אלף משרות פנויות, 223.7 אלף איושים ו- 180.6 אלף פליטות עובדים.

⁵ לפירוט הנתונים לפי ענף כלכלי ראה נספח ב'.

משרות פנויות

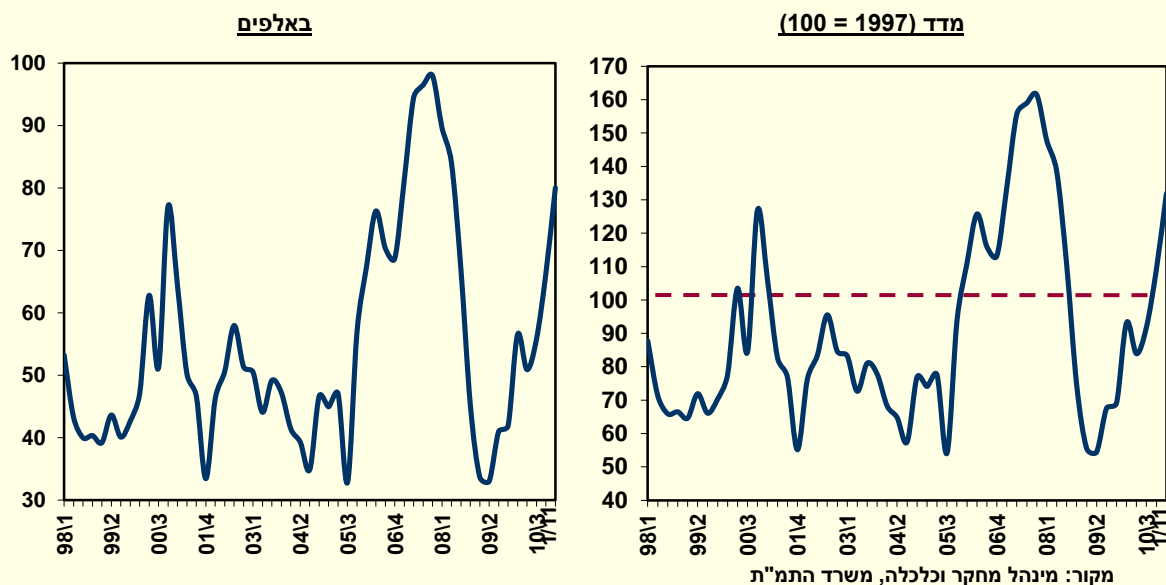
במהלך הרבעון הראשון של שנת 2011 עמד מלאי המשרות הפנויות בממוצע יומי, בנתונים מנוכי עונתיות, על כ- 80.0 אלף משרות (3.3% מכלל המועסקים). זוהי עלייה של 20.7% לעומת הרבעון הקודם ועלייה חדה של 46.5% לעומת הרבעון המקביל אשתקד.

במשך הזמן הממוצע בו משרה היתה פנויה חלה ירידה ברבעון הראשון ל- 3.3 שבועות, לעומת 3.8 שבועות ברבעון הקודם, ולעומת הרבעון המקביל אשתקד בו משך הזמן הממוצע בו משרה היתה פנויה עמד על 3.6 שבועות.

מספר המשרות הפנויות ברבעון האחרון גבוה משמעותית מהמספר הממוצע שאיפיון את תקופת המשבר בשנת 2009, היא כמעט כפולה לעומת רמות השפל, וניכר כי קיים קושי רב יותר של מעסיקים למצוא עובדים בעקבות הירידה באבטלה ולאחר שמיצו את מלאי האיושים ה- "קלים".

עלייה במספר המשרות הפנויות, לעומת הרבעון הקודם, באה לידי ביטוי בענפי הבנייה, המסחר, השירותים העסקיים, החינוך, שירותי הבריאות, השירותים הקהילתיים והשירותים הפיננסיים (לפירוט ראה נספח ב' - לוח 1). ירידה במשרות הפנויות נרשמה בענפי התעשייה, החקלאות, התחבורה והתקשורת, והאירוח והאוכל.

תרשים 1: סך המשרות הפנויות רבעונים 1/98 – 1/11, מנוכה עונתיות



איושים ופליטות עובדים

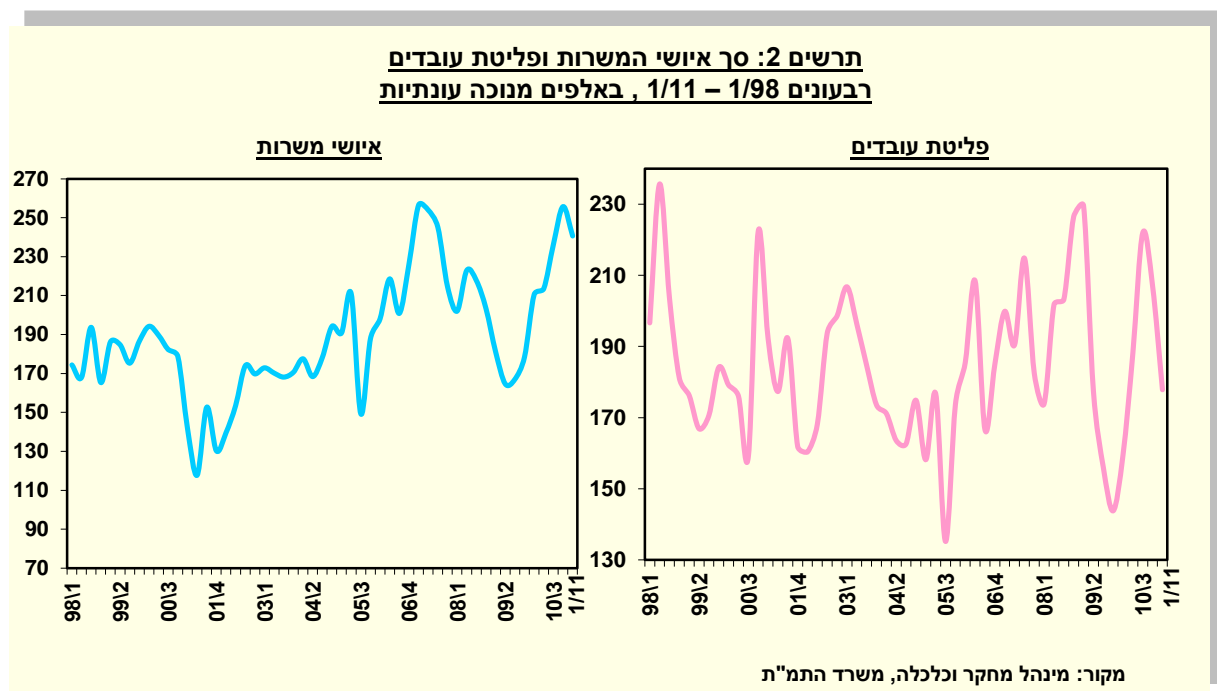
מספר האיושים, שהינו הסכום המצטבר של איושי משרות במהלך כל שלושת חודשי הרבעון האחרון⁶, עמד על 240.6 אלף ברבעון הראשון של שנת 2011 והיווה 9.8% מכלל המועסקים. זוהי ירידה של 5.9% לעומת הרבעון הקודם ועלייה של 14.3% לעומת הרבעון המקביל אשתקד.

מספר האיושים עלה, לעומת הרבעון הקודם, בענפי הבנייה, המסחר, החקלאות והשירותים הפיננסיים, וירד בענפי התעשייה, השירותים העסקיים, התחבורה והתקשורת, החינוך, השירותים הקהילתיים, האירוח והאוכל והבריאות (לפירוט ראה נספח ב' – לוחות 2, 3).

מספר פליטות העובדים (סה"כ הסכום המצטבר של העובדים שנפלטו ממשרות מאיושות במהלך כל שלושת חודשי הרבעון) עמד ברבעון הראשון של שנת 2011 על 177.8 אלף (שיעור של 7.2% מכלל המועסקים). זוהי ירידה של 14.1% לעומת הרבעון הקודם, אך עלייה של 11.5% לעומת הרבעון המקביל אשתקד. ניתן לציין כי מספר הפליטות, בהשוואה לרבעון הקודם, ירד במיוחד בענפי הבנייה, השירותים העסקיים, המסחר, החקלאות, התחבורה והתקשורת, החינוך, השירותים הקהילתיים, שירותי האירוח והאוכל ושירותי הבריאות והרווחה, ועלה בענפי התעשייה והשירותים הפיננסיים (לפירוט ראה נספח ב' – לוחות 2, 3).

אחד הפרמטרים הבוחנים את תחושת הביטחון התעסוקתי של העובדים הינו נכונותם לוותר על משרות ביוזמתם לשם החלפתן באחרות, ככל הנראה טובות יותר. שיעור פליטת העובדים הנעשית מיוזמת העובדים, מתוך סה"כ פליטות העובדים, עלה מרמה של 65% ברבעון הקודם לרמה של 70% ברבעון הראשון של 2011. ממצא זה מעיד על עלייה ברמת הביטחון של העובדים ובנכונותם לחפש משרות חדשות וטובות יותר.

כתוצאה מהירידה ברמת הפליטות והעלייה בשיעור הפליטות מיוזמת העובדים, נרשמה ירידה חדה של 25% בהיקף הפיטורים ברבעון הנוכחי לרמה של 53.3 אלף בכל חודשי הרבעון, בהשוואה ל- 71.5 אלף ברבעון הקודם. הירידה בהיקף הפיטורים הייתה חדה יותר מהירידה בסך הפליטות.



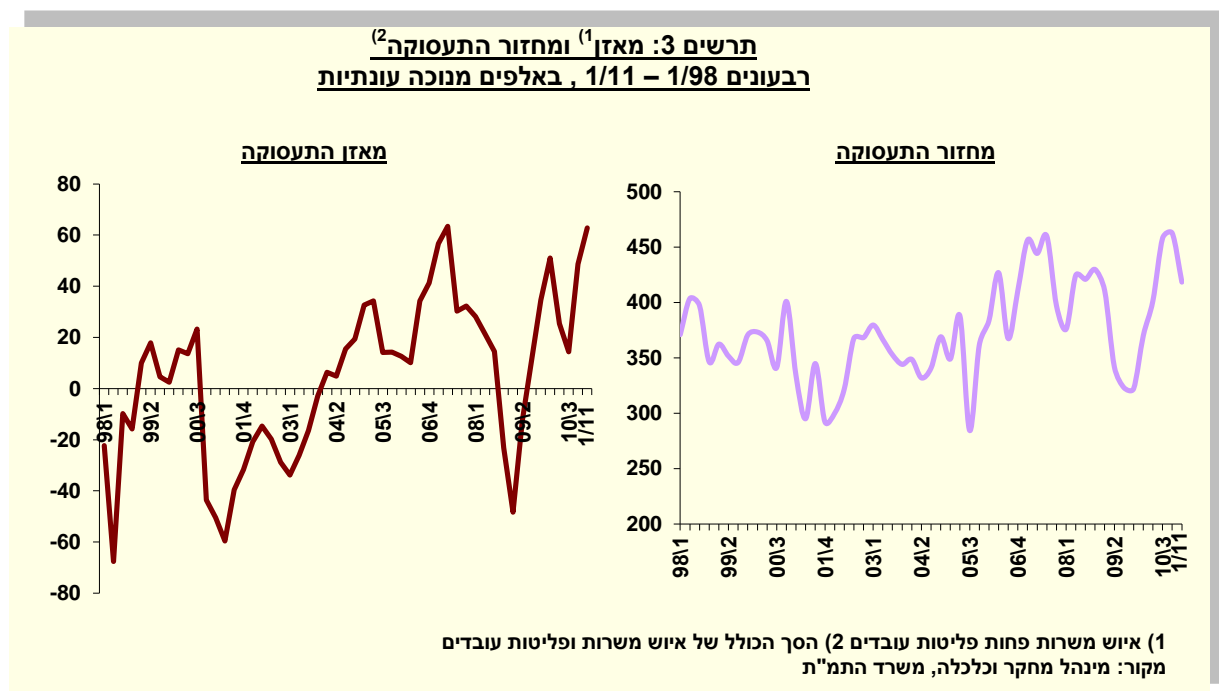
⁶ יש להדגיש כי המספר שצוין מסכם את כלל אירועי איוש המשרות. יש לקחת בחשבון שייכתן וחלק מהמשרות איושו יותר מפעם אחת במהלך הרבעון.

מאזן התעסוקה ומחזור התעסוקה

מאזן התעסוקה, מנוכה עונתיות, (מספר האיושים פחות מספר הפליטות), עמד ברבעון הראשון של שנת 2011 על מאזן חיובי של 62.8 אלף משרות. זוהי עלייה לעומת המאזן ברבעון הקודם שעמד על 48.7 אלף משרות, וגם עלייה בהשוואה למאזן של 51.0 אלף ברבעון המקביל אשתקד. מאזן התעסוקה ברבעון האחרון דומה לרמות השיא שנרשמו במחצית השניה של 2007 ומעיד על חוסנו של שוק העבודה. לאור השיפור במאזן התעסוקה החיובי, ניתן לצפות לשיפור מסוים בשיעורי האבטלה. השיפור במאזן התעסוקה היה רחב והקיף את כל ענפי הכלכלה.

מאזן תעסוקה חיובי השתקף במיוחד בענפי התעשייה, השירותים העסקיים, המסחר, האירוח והאוכל, החקלאות והחינוך. לא נרשמו ענפים בהם היה מאזן תעסוקה שלילי. לפירוט מאזן התעסוקה של ענפי המשק השונים ראה נספח ב' – לוחות 2-3.

המחזור הכולל (מספר האיושים ועוד מספר הפליטות) עמד ברבעון הראשון של שנת 2011, בנתונים מנוכי עונתיות, על 418.5 אלף משרות לרבעון (%18.0 מתוך כלל המועסקים), ירידה של כ- 9.6% לעומת הרבעון הקודם, אולם עלייה של %13.1 לעומת הרבעון המקביל אשתקד. רמתו הגבוהה של מחזור התעסוקה, יחסית לשנת 2009, יכולה להצביע על עלייה בגמישות שוק העבודה. ניכרת עלייה בתנועת עובדים לתוך משרות ומחוצה אליהן, עלייה בביטחון של עובדים להשיג משרות אלטרנטיביות ועלייה בביטחון של מעסיקים ביכולתם לגייס ולפלוט עובדים. מרבית הירידה במחזור התעסוקה נובעת מירידה בפליטות העובדים, ובמיוחד בפיטורים, כך שנראה שמצבם של העובדים הינו טוב וקיימת עדיין גמישות בשוק העבודה.



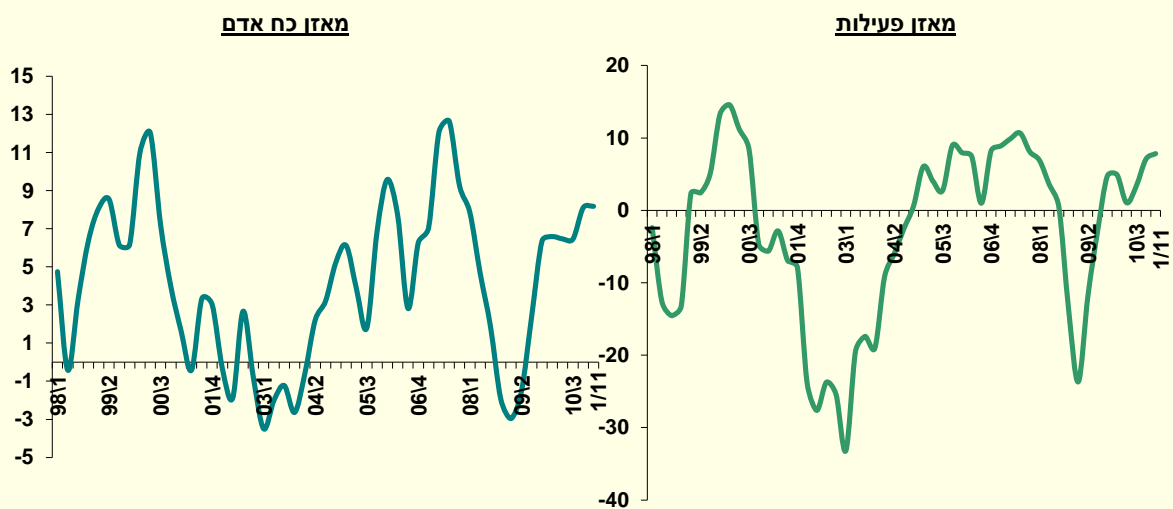
ציפיות לשינויים בכח אדם ובפעילות ברבעון הבא

במאזן ציפיות כח-אדם (אחוז המעסיקים הצופים עלייה במצבת כח-האדם ברבעון הבא פחות אחוז הצופים ירידה) נרשמה עלייה לעומת הרבעון הקודם ולעומת הרבעון המקביל אשתקד. המאזן עמד ברבעון האחרון על מאזן חיובי של 8.2% נקודות אחוז לעומת 8.1% ברבעון הקודם ו- 6.6% ברבעון המקביל אשתקד.

במאזן ציפיות הפעילות העסקית (אחוז המעסיקים הצופים עלייה בפעילות ברבעון הבא פחות אחוז הצופים ירידה) נרשמה עלייה לעומת הרבעון הקודם ולעומת הרבעון המקביל אשתקד. המאזן עמד ברבעון האחרון על מאזן חיובי של 7.8% נקודות אחוז לעומת 7.1% ברבעון הקודם ו- 5.0% ברבעון המקביל אשתקד.

הציפיות נתפסות כמשתנה מקדים לשינויים במשק ועל כן הן מעידות על מידת בטחונם של המעסיקים במצב המשק ועל מידת רצונם להמשיך ולגייס עובדים ברבעונים הבאים. ניתוח של נתוני הרבעון הראשון של 2011 מלמד כי מצטיירת תמונה חיובית ברבעון הנוכחי בתחומי כ"א והפעילות העסקית, תמונה המאותתת על שיפור בביקושים לעובדים ועל עלייה צפויה ברמת הפעילות העסקית גם ברבעונים הקרובים.

תרשים 4: מאזן ציפיות כח אדם ופעילות רבעונים 1/98 – 1/11, באחוזים מנוכה עונתיות



מקור: מינהל מחקר וכלכלה, משרד התמ"ת

נספח א'

על סקר המעסיקים

סקר המעסיקים במגזר העסקי מתבצע על-ידי מינהל מחקר וכלכלה החל מהמחצית השנייה של שנת 1997, באמצעות חברת דאטה ביזנס ישראל (בי.די.אי. קופאס). הסקר נועד לשפר את ההיערכות בתחום אספקת כוח-אדם ולעזור בתכנון ההכשרה המקצועית.

אוכלוסיית המעסיקים המשתתפת בסקר כוללת עסקים במגזר העסקי המעסיקים לפחות עובד שכיר אחד. הסקר מקיף את כל המגזר העיסקי לרבות מעסיקים בענפי הבריאות והחינוך. הסקר אינו כולל את המגזר הציבורי.

מדגם סקר המעסיקים הוצא ממאגר המעסיקים של המוסד לביטוח לאומי הכולל כ- 195 אלף מעסיקים במגזר העסקי. מדגם המעסיקים הוצא כמדגם שכבות על בסיס חלוקה לענפים ולקבוצות גודל. בסה"כ כוללת "מפת" הדגימה 88 תאים בחלוקה של 11 ענפים ו- 8 קבוצות גודל. הנתונים נאספים באמצעות ריאיון טלפוני.

המדגם מקיף כ- 3,000 מעסיקים הנבדקים אחת לרבעון, בסה"כ 4 פעמים בשנה. חברה הנושרת מן המדגם בשל סירוב להמשיך להשתתף בסקר, או עקב סגירה או איחוד עם חברה אחרת, מוחלפת בחברה אחרת מאותו תא דגימה.

נתון הסך הכל מכיל את כל ענפי המשק כולל ענפי הבניה והחקלאות שהושמטו מהסך הכל הכללי עד לתחילת 2011.

הגדרות

משורות פנויות - משרה פנויה היא משרה שלא אוישה על-ידי המעסיק ומוכנה לאיוש מיידי על ידי עובד מחוץ לחברה של המעסיק. המעסיק אמור לחפש את העובדים בצורה פעילה באמצעות מודעות, חברות כוח-אדם, שירות התעסוקה וכדומה. המשורות יכולות להיות מלאות, חלקיות, זמניות לתקופה קצרה או קבועות.

איושים - עובדים שנקלטו בעבודה במהלך 30 הימים האחרונים. המשורות יכולות להיות מלאות, חלקיות, זמניות לתקופה קצרה או קבועות.

עובדים שנפלטו - עובדים שנפלטו מעבודתם במהלך 30 הימים האחרונים. העזיבה יכולה להיות ביוזמת העובד, ביוזמת המעביד או עקב פרישה לגמלאות.

מאזן תעסוקה - עובדים שאוישו פחות עובדים שנפלטו.

מחזור תעסוקה - עובדים שאוישו ועוד עובדים שנפלטו.

סקר מעסיקים לעומת סדרות אחרות של ביקוש לעובדים

סדרת המשורות הפנויות בסקר המעסיקים הינה רק אחת מהסדרות המודדות את הביקוש לעובדים במשק. נוספות אליה סדרת נתוני מודעות דרושים של חברת "מנפאור", סדרת נתוני דרושים (הזמנות לעובדים) של שירות התעסוקה, ומאז מחצית 2009 נוספה גם סדרת המשורות הפנויות של הלמ"ס.

סקר המעסיקים מודד בצורה מקיפה יותר את הביקוש לעובדים בהשוואה לסקר מודעות דרושים של חברת מנפאור וכן בהשוואה לנתוני הזמנות לעובדים ממקורות שירות התעסוקה, שכן סקר מעסיקים דוגם את כלל הביקוש של עסקים לעובדים, לעומת שאר המקורות.

החיפוש באמצעות מודעות דרושים (מנפאור) תלוי במאפייני המשרות המבוקשות ובשכר המוצע במשרות הללו. ככל שאלו יהיו גבוהים יותר, כך יהיו המעסיקים מוכנים להגדיל את עלויות החיפוש ולפרסם מודעות. באופן זה נוצר מצב שקבוצות נרחבות של משלחי-יד ברמות שכר ומיומנות נמוכות (עובדים

מקצועיים ולא-מקצועיים) כמעט ואינן מיוצגות באמצעות מודעות דרושים, ואילו בקבוצות אחרות של משלחי-יד דומה הביקוש המוצג על-ידי מודעות דרושים לזה של סקר המעסיקים. לעומת זאת, הזמנות לעובדים שמתקבלות בשירות התעסוקה מתמקדות בעובדים ברמת השכלה ומיומנות נמוכות יחסית ומציגות תמונת ביקוש חלקית בלבד בענפים ובמקצועות בהם קיימות דרישות לעובדים בעלי השכלה ומיומנות גבוהים יותר.

השפעה נוספת על פרסום מודעות דרושים קיימת מצד מחזור העסקים: כאשר ישנה גאות במחזור העסקים תהיה נטייה לפרסום-יתר, ולהפך, בתקופות שפל תרד אינטנסיביות הפרסום.

משרות פנויות בסקר מעסיקים מול סדרת המשרות הפנויות של הלמ"ס

כפי שציינו מאז מאי 2009 החל הלמ"ס לפרסם סדרה של משרות פנויות. קיימים מספר הבדלים בין סדרת המשרות הפנויות של סקר המעסיקים ושל הלמ"ס. עיקרי ההבדלים נובעים מ:

(1) **ניכוי עונתיות מול נתונים מקורים** – נתוני המשרות הפנויות של התמ"ת הינם מנוכי עונתיות כפי שנכון לעשות בסדרת המשרות הפנויות. ניכוי העונתיות נעשה בהמלצת הלמ"ס ולאחר בדיקה שלו. לעומת זאת נתוני הלמ"ס, בשל המועד הקצר בו הסדרה מפורסמת (מאי 2009), אינם מנוכי עונתיות. הדבר יכול לגרום להפרשים בין הסדרות שכן ניכוי העונתיות יכול לייצור הפרשים משמעותיים מול הסדרה המקורית (ללא ניכוי עונתיות) ואף להפוך את הכיוון מעלייה לירידה או להיפך

(2) **אוכלוסייה מכוסה** – גם הלמ"ס וגם התמ"ת מכסים את אוכלוסיית העסקים המעסיקים שכירים במגזר העסקי ואינם כוללים בסקר את המגזר הציבורי ואת העצמאים שאינם מעסיקים עובדים. ישנם שני מגזרים שמופיעים בסקר התמ"ת, המכסה אוכלוסייה של כ-2.35 מיליון מועסקים, ואינם מופיעים בסקר הלמ"ס המכסה אוכלוסייה של כ-2.1 מיליון מועסקים. המגזרים הם:

א) עסקים קטנים המעסיקים עד 4 עובדים – מכוסה ע"י התמ"ת ולא ע"י הלמ"ס.

ב) ענף החקלאות - מכוסה ע"י התמ"ת ולא ע"י הלמ"ס.

ההבדלים במידת הכיסוי של הסקר עשויים לגרום להבדלים בנתוני המשרות הפנויות. כמו כן ראוי להדגיש שאוכלוסיית העסקים הזעירים (עד 4 עובדים) תנודתית יותר ומגיבה מהר יותר לשינויים כלכליים.

(3) **בסיס השוואה** – רבעוני מול חודשי – הסקר המפורסם ע"י הלמ"ס הינו סקר חודשי כך שהוא מפרסם ומשווה את נתוני חודש מסוים עם החודש הקודם לו. הסקר המפורסם ע"י התמ"ת הינו סקר רבעוני המשווה את נתוני רבעון מסוים עם נתוני הרבעונים הקודמים. פערים בתקופות השוואה יכולים לייצור הבדלים בתוצאות.

(4) **מידת הכיסוי של הסקרים והתנודיות הנגזרת מכך** – הנתון החודשי המפורסם ע"י הלמ"ס מתבסס על כ-2,000 תצפיות מדי חודש לעומת כ-3,000 תצפיות עליהם מבוסס הנתון הרבעוני של סקר המעסיקים של התמ"ת. כמו כן עסקים המעסיקים פחות מ-100 עובדים מכוסים ע"י מספר תצפיות רב הרבה יותר בסקר התמ"ת לעומת סקר הלמ"ס. עסקים אלה הם בעלי שונות גבוהה יותר בהתנהגות המשרות הפנויות שלהם. גורמים אלו יוצרים תנודתיות גבוהה יותר בנתונים החודשים של הלמ"ס לעומת הנתונים הרבעונים של סקר המעסיקים.

לוח 1: משרות פנויות ממוצע יומי לפי ענפי כלכלה ראשיים, נתונים רבעוניים, מנוכי עונתיות¹ במספרים

ובשיעורי שינוי

שיעור גידול לעומת :		משרות פנויות			
רבעון אשתקד	רבעון קודם	1/10	4/10	1/11	
46.5%	-13.5%	5,845	9,897	8,561	תעשייה
113.6%	43.5%	7,379	10,989	15,766	בינוי
38.5%	3.1%	12,670	17,013	17,548	שירותים עסקיים ²
31.8%	13.7%	7,674	8,893	10,111	מסחר
-42.6%	-42.8%	3,601	3,611	2,067	חקלאות
-7.4%	-7.3%	3,401	3,399	3,150	תחבורה, אחסנה ותקשורת
614.7%	276.5%	328	623	2,347	חינוך
-43.6%	122.4%	3,129	794	1,765	שירותים קהילתיים
22.6%	-5.0%	4,521	5,836	5,544	שירותי אירוח ואוכל
182.3%	155.2%	882	976	2,491	שירותים פיננסיים
97.5%	21.6%	2,000	3,248	3,949	שירותי בריאות, רווחה וסעד
41.6%	20.7%	56,548	66,339	80,050	סה"כ כללי

מקור: מינהל מחקר וכלכלה, משרד התמ"ת

(1) סכום סדרות הענפים אינו שווה לסדרות הסה"כ שכן סדרות הסה"כ נוכו עונתית בצורה ישירה. (2) כולל נכסי גדל"ן

לוח 2: איוש משרות ופליטת עובדים לפי ענפי כלכלה ראשיים נתונים רבעוניים¹, מנוכי עונתיות

מאזן תעסוקה			פליטת עובדים			איוש משרות			
1/10	4/10	1/11	1/10	4/10	1/11	1/10	4/10	1/11	
8,368	6,148	5,592	19,411	21,205	21,519	27,779	27,353	27,111	תעשייה
5,342	-3,108	3,014	13,758	21,681	16,731	19,099	18,573	19,746	בינוי
20,175	17,227	9,589	24,616	36,876	36,503	44,791	54,103	46,092	ש. עסקיים ³
10,502	10,411	19,630	37,752	45,895	37,871	48,254	56,307	57,501	מסחר
4,961	6,310	9,488	5,587	6,585	5,343	10,548	12,895	14,831	חקלאות
-3,347	4,527	1,284	10,707	8,616	8,317	7,360	13,143	9,601	תחבורה ותקשורת ⁴
1,212	4,463	5,080	1,425	4,868	1,921	2,637	9,332	7,002	חינוך
1,151	1,260	1,045	7,965	7,823	4,998	9,116	9,083	6,043	ש. קהילתיים
-1,321	9,899	8,008	26,853	32,486	25,141	25,532	42,384	33,148	אירוח ואוכל
2,439	638	521	2,331	3,332	4,191	4,770	3,970	4,712	ש. פיננסים
1,220	2,262	2,423	7,179	14,530	10,970	8,399	16,792	13,393	ש. בריאות ⁵
51,003	48,724	62,803	159,488	206,987	177,836	210,491	255,711	240,639	סה"כ כללי

(1) סכום סדרות הענפים אינו שווה לסדרות הסה"כ שכן סדרות הסה"כ נוכו עונתית בצורה ישירה (2) כולל : אחסנה (3) כולל נכסי

נדל"ן (4) כולל : שירותי רווחה וסעד

מקור : מינהל מחקר וכלכלה, משרד התמ"ת

לוח 3: איוש משרות פליטת עובדים, שיעור הגידול, נתונים רבעוניים מנוכי עונתיות

	פליטות		איושים	
	שיעור הגידול לעומת רבעון קודם	רבעון אשתקד	שיעור הגידול לעומת רבעון קודם	רבעון אשתקד
תעשייה	10.9%	1.5%	-2.4%	-0.9%
בינוי	21.6%	-22.8%	3.4%	6.3%
שירותים עסקיים	48.3%	-1.0%	2.9%	-14.8%
מסחר	0.3%	-17.5%	19.2%	2.1%
חקלאות	-4.4%	-18.9%	40.6%	15.0%
תחבורה, אחסנה ותקשורת	-22.3%	-3.5%	30.5%	-26.9%
חינוך	34.8%	-60.5%	165.5%	-25.0%
שירותים קהילתיים	-37.3%	-36.1%	-33.7%	-33.5%
שירותי אירוח ואוכל	-6.4%	-22.6%	29.8%	-21.8%
שירותים פיננסים	79.8%	25.8%	-1.2%	18.7%
שירותי בריאות, רווחה וסעד	52.8%	-24.5%	59.5%	-20.2%
סה"כ כללי	11.5%	-14.1%	14.3%	-5.9%

מקור : מינהל מחקר וכלכלה, משרד התמ"ת