



מינהל מחקר וכלכלה  
משרד התעשייה, המסחר והתעסוקה

## הביקוש לעובדים במגזר העסקי, רבעון ראשון 2012

### עיקרי ההתפתחויות<sup>1</sup>

הביקוש לעובדים במגזר העסקי, כפי שנמדד במונחי משרות פנויות, ירד ברבעון הראשון של 2012. ירידה זאת ממשיכה מגמה הנרשמת מאז תחילת 2011.

במספר איושי המשרות במגזר העסקי הסתמנה ירידה לעומת הרבעון הקודם, והרבעון המקביל אשתקד. במספר פליטות העובדים חלה עלייה לעומת הרבעון הקודם, ולעומת הרבעון המקביל אשתקד. מכיוון שנרשמה עלייה בפליטות העובדים וירידה באיושי המשרות, ירד מאזן התעסוקה (איושים פחות פליטות) לעומת הרבעון הקודם ולעומת הרבעון המקביל אשתקד. המאזן הוא חיובי (מספר איושי המשרות גבוה

ממספר פליטות העובדים) ומצביע על יצירת משרות במשק ברבעון האחרון. אם כי בקצב נמוך יותר מאשר בשנה האחרונה.

ניתוח נתוני הרבעון הראשון של 2012 מלמד כי הציפיות לגידול במצבת כח-אדם ברבעון הבא נותרו חיוביות אם כי ירדו

הביקוש לעובדים ומדדי תעסוקה <sup>1</sup> רבעון 1/12 מנוכי עונתיות					
% השינוי לעומת:	רבעון קודם	רבעון אשתקד	רבעון ראשון 2012		
			באלפים	באחוז <sup>2</sup>	
רבעון אשתקד	רבעון קודם				
-10.0%	-2.4%	74.3	68.5	2.5%	66.9
		19.0	7.0	0.2%	4.6
		80.1	73.3	2.7%	72.3
		61.1	66.3	2.6%	67.6
		141.2	139.6	5.3%	139.9

(1) מסך המועסקים בעסקים שבמדגם (2) איושי משרות פחות פליטות עובדים (3) איושי משרות ועוד פליטות עובדים  
מקור: סקר מעסיקים מינהל מחקר וכלכלה, תמיית

במקצת ואילו הציפיות לגידול בפעילות העסקית חזרו להיות חיוביות אם כי ברמה נמוכה מאוד. התמונה המצטיירת ברבעון הנוכחי מאותתת על רמת אופטימיות חיובית אך נמוכה יחסית של המעסיקים לגבי הפעילות העסקית ברבעונים הבאים, ולגבי נכונותם להמשיך ולגייס כ"א בתקופה הקרובה. ברבעון האחרון מתקבלת תמונה של המשך ההתמתנות בשוק העבודה. התמתנות זאת נמשכת בקצב איטי מאז תחילת שנת 2011. במרבית מהמשתנים אחריהם אנו עוקבים בשוק העבודה חלה האטה ברבעון האחרון. במיוחד בולטת הירידה במשרות הפנויות, במאזן התעסוקה, באיושי המשרות ובציפיות לגיוס כ"א במקביל לעלייה

<sup>1</sup> הדו"ח מתבסס על סקר מעסיקים של מינהל מחקר וכלכלה במשרד התמיית. על הסקר ראה נספח א'.

בפליטת עובדים. מנגד חזינו בירידה בהיקף הפיטורים, ובעלייה בציפיות המעסיקים לגידול בפעילות העסקית.

למרות ההתמתנות המסוימת בנתונים, ראוי לציין כי אנחנו עדיין ניצבים ברמה אבסולטית טובה של מרבית הנתונים. אם זאת מזה כשנה נרשמת מגמת ירידה במשרות הפנויות, איושי המשרות, במאזן התעסוקה ובציפיות.

ראוי לשים לב כי רמתו הנוכחית של מאזן התעסוקה היינה הנמוכה ביותר מאז המשבר הכלכלי החריף ב-2008-9. ברמתו הנוכחית מאזן התעסוקה מכסה רק את הגידול הטבעי בכח העבודה ויותר את האבטלה ברמה יציבה. אולם אם תמשך מגמת הירידה במאזן התעסוקה ונתחיל לחזות במאזני תעסוקה שליליים, אזי נתחיל לחזות בעלייה בשיעורי האבטלה ברבעונים הקרובים.

מספר המשרות הפנויות, עמד בממוצע יומי על כ- 66.9 אלף משרות, ירידה של 2.4% לעומת הרבעון הקודם, ושל 10.0% ביחס לרבעון המקביל אשתקד. מספר האיושים הממוצע לחודש ברבעון הראשון הגיע ל- 72.3 אלף, ירידה של 1.5% בהשוואה לרבעון הקודם, ושל 9.8% ביחס לרבעון המקביל אשתקד. מספר פליטות העובדים עמד על כ- 67.6 אלף פליטות לחודש, עלייה של 2.0% לעומת הרבעון הקודם ושל 10.7% ביחס לרבעון המקביל אשתקד.

מאזן התעסוקה (איושי משרות פחות פליטות עובדים) היה חיובי והצביע על עלייה נטו במאזן התעסוקה של כ- 4.6 אלף משרות בחודש. זוהי ירידה לעומת המאזן ברבעון הקודם שעמד על מאזן חיובי של 7.0 אלף משרות, וגם ירידה לעומת מאזן חיובי של 19.0 אלף ברבעון המקביל אשתקד. מחזור התעסוקה (איושים ועוד פליטות) עמד על כ- 139.9 אלף. זוהי עלייה של 0.2% לעומת הרבעון הקודם, אולם ירידה של 0.9% לעומת הרבעון המקביל אשתקד.

במאזן ציפיות כח-אדם (אחוז הצופים עלייה במצבת כח-האדם ברבעון הבא פחות אחוז הצופים ירידה) נרשמה ירידה לעומת הרבעון הקודם והוא עמד על 4.0% נקודות אחוז לעומת 5.4% ברבעון הקודם, ומאזן של 7.9% ברבעון המקביל אשתקד. במאזן ציפיות הפעילות העסקית נרשמה ירידה לעומת הרבעון הקודם והוא

#### מדדי תעסוקה וביקוש לעובדים, רבעון 1/12

רבעון	רבעון	רבעון	
1/11	4/11	1/12	
3.3	4.0	3.6	משך זמן בו פתוחה משרה פנויה בשבועות <sup>1</sup>
2.3%	4.9%	4.4%	אחוז המשרות שנותרו פנויות במשך 3 חודשים ומעלה
			מתוך סך המשרות הפנויות
69.7%	68.6%	71.4%	אחוז הפליטות ביוזמת העובד מתוך סך פליטות עובדים
7.9%	5.4%	4.0%	מאזן ציפיות כ"א ברבעון הבא <sup>2</sup>
6.9%	-1.2%	2.8%	מאזן ציפיות פעילות ברבעון הבא

(1) משך הזמן הממוצע בו היתה המשרה פנויה עד לזמן הראיון  
(2) אחוז הצופים עלייה במצבת כח-האדם ברבעון הבא פחות אחוז הצופים ירידה מקור: סקר מעסיקים מניהל מחקר וכלכלה, תמיית

עמד על מאזן חיובי של 2.8% נקודות אחוז לעומת -1.2% ברבעון הקודם, ו- 6.9% ברבעון המקביל אשתקד.

ירידה במספר המשרות הפנויות, לעומת הרבעון הקודם, אפינה במיוחד את ענפי התעשייה (-11%), שירותים קהילתיים (-44%), תחבורה ותקשורת (-46%) ושירותים עסקיים (-20%). ירידה במספר האיושים אפינה במיוחד את הענפים: שירותים עסקיים (-14%), שירותים קהילתיים (-40%) ושירותים פיננסיים (-56%). עלייה במספר הפליטות אפינה במיוחד את הענפים: בנייה (22%), תעשייה (13%), מסחר (14%) ותחבורה ותקשורת (16%).

הניתוח בדוח מתבסס על סקר מעסיקים<sup>2</sup> במגזר העיסקי לרבעון הראשון של שנת 2012. הנתונים בדוח הינם מנוכי עונתיות<sup>3</sup> ומוצגים עבור הרבעון הראשון של שנת 2012, הרבעון הקודם לו והרבעון המקביל אשתקד<sup>4</sup>. לפירוט נוסף על דרך עריכת הסקר, הגדרותיו והשוואתו לסדרות אחרות של ביקוש לעובדים (במיוחד לסדרת הלמ"ס) ראה נספח א'.

## משרות פנויות

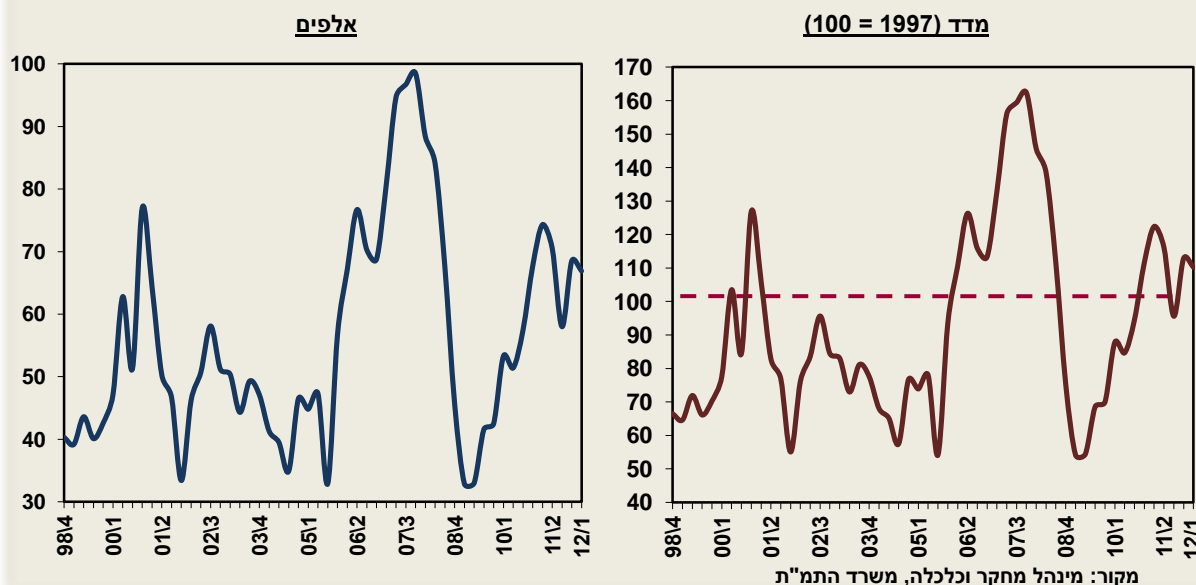
במהלך הרבעון הראשון של שנת 2012 עמד מלאי המשרות הפנויות בממוצע יומי, בנתונים מנוכי עונתיות, על כ- 66.9 אלף משרות (2.5% מכלל המועסקים). זוהי ירידה של 2.4% לעומת הרבעון הקודם ושל 10.0% לעומת הרבעון המקביל אשתקד.

במשך הזמן הממוצע בו משרה היתה פנויה חלה ירידה ברבעון הראשון ל- 3.6 שבועות, לעומת 4.0 שבועות ברבעון הקודם, אך עלייה לעומת הרבעון המקביל אשתקד בו משך הזמן הממוצע בו משרה היתה פנויה עמד על 3.3 שבועות.

ממצא זה מעיד על ירידה ברמת הקושי של מעסיקים בחיפוש עובדים לעומת הרבעון הקודם. ניכר כי בנוסף לירידה במספר המשרות הפנויות, לוקח למעסיקים זמן קצר יותר למצוא עובדים.

ירידה במספר המשרות הפנויות, לעומת הרבעון הקודם, באה לידי ביטוי בענפי התעשייה, הבנייה, השירותים העסקיים, תחבורה ותקשורת, שירותים קהילתיים, חינוך והשירותים הפיננסיים (לפירוט ראה נספח ב' - לוח 1). עלייה במשרות הפנויות נרשמה בענפי מסחר, חקלאות, חינוך, אירוח ואוכל ובריאות.

**תרשים 1: סך המשרות הפנויות רבעונים 4/98 – 1/12, מנוכה עונתיות**



<sup>2</sup> ראה נספח א'.

<sup>3</sup> הנתונים המקורים לפני ניכוי העונתיות היו: 64.0 אלף משרות פנויות, 67.4 אלף אישיים ו- 66.1 אלף פליטות עובדים.

<sup>4</sup> לפירוט הנתונים לפי ענף כלכלי ראה נספח ב'.

מספר האיושים הממוצע לחודש ברבעון האחרון<sup>5</sup>, עמד על 72.3 אלף ברבעון הראשון של שנת 2012 והיווה 2.7% מכלל המועסקים. זוהי ירידה של 1.5% לעומת הרבעון הקודם ושל 9.8% לעומת הרבעון המקביל אשתקד.

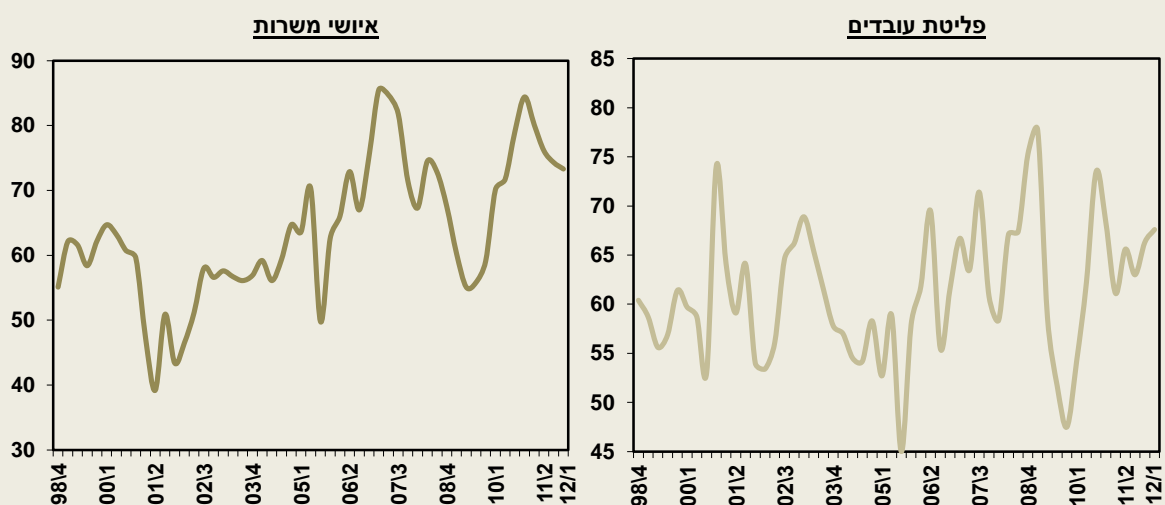
מספר האיושים ירד, לעומת הרבעון הקודם, בענפי השירותים העסקיים, חינוך, שירותים קהילתיים שירותים פיננסיים ובריאות. ועלה בענפי בנייה והחקלאות (לפירוט ראה נספח ב' – לוחות 2, 3).

מספר פליטות העובדים הממוצע לחודש עמד ברבעון הראשון של שנת 2012 על 67.6 אלף (שיעור של 2.6% מכלל המועסקים). זוהי עלייה של 2.0% לעומת הרבעון הקודם ושל 10.7% לעומת הרבעון המקביל אשתקד. ניתן לציין כי מספר הפליטות, בהשוואה לרבעון הקודם, עלה במיוחד בענפי התעשייה, הבנייה, מסחר ותחבורה והתקשורת. מספר הפליטות ירד בענפי שירותים עסקיים, חקלאות, חינוך, שירותים קהילתיים, שירותי בריאות והשירותים הפיננסיים (לפירוט ראה נספח ב' – לוחות 2, 3).

אחד הפרמטרים הבוחנים את תחושת הביטחון התעסוקתי של העובדים הינו נכונותם לוותר על משרות ביוזמתם לשם החלפתן באחרות, ככל הנראה טובות יותר. שיעור פליטת העובדים הנעשית מיוזמת העובדים, מתוך סה"כ פליטות העובדים, עלה קלות מרמה של 68.6% ברבעון הקודם לרמה של 71.4% ברבעון הראשון של 2012. ממצא זה מעיד על עלייה קלה ברמת הביטחון של העובדים ובנכונותם לחפש משרות חדשות וטובות יותר ומשקף רמה מוחלטת גבוה מאוד של ביטחון העובדים.

כתוצאה מהעלייה ברמת הפליטות והעלייה בשיעור הפליטות מיוזמת העובדים, נרשמה ירידה של 7% בהיקף הפיטורים של עובדים על ידי מעסיקים ברבעון הנוכחי, מרמה של 20.8 אלף בחודש הקודם לרמה של 19.3 אלף בחודש ברבעון הנוכחי. הירידה בהיקף הפיטורים הייתה בניגוד למגמת העלייה הקלה שנרשמה בסך פליטות העובדים ומצביעה על כך שהפליטות ברבעון הנוכחי היו ברובן מיוזמת העובדים ולא המעסיקים.

### תרשים 2: סך איושי המשרות ופליטת עובדים רבעונים 4/98 – 1/12, באלפים מנוכה עונתיות



מקור: מינהל מחקר וכלכלה, משרד התמ"ת

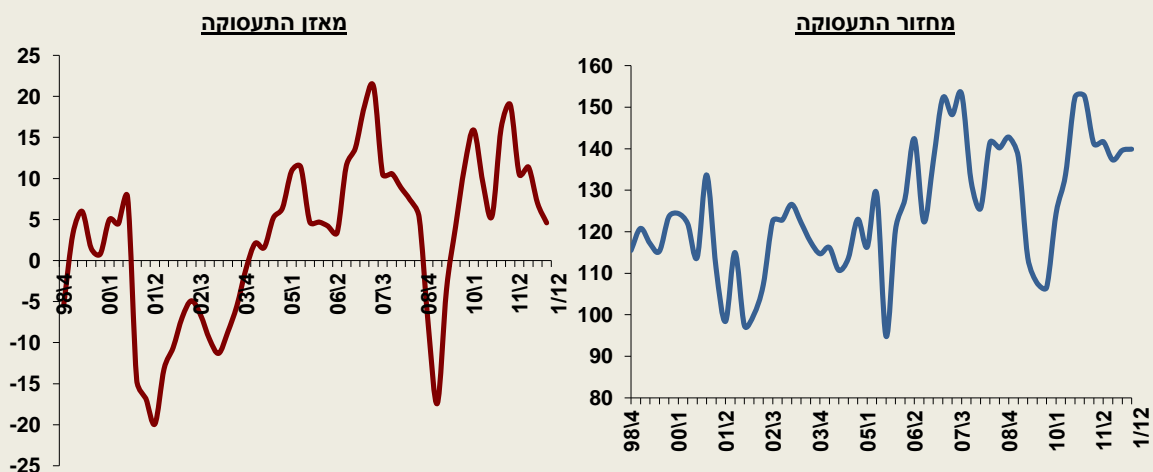
<sup>5</sup> יש להדגיש כי המספר שצוין מסכם את כלל אירועי איוש המשרות. יש לקחת בחשבון שייתכן וחלק מהמשרות אוישו יותר מפעם אחת במהלך הרבעון.

מאזן התעסוקה, מנוכה עונתיות, (מספר האיושים פחות מספר הפליטות), עמד ברבעון הראשון של שנת 2012 על מאזן חיובי של 4.0 אלף משרות. זוהי ירידה לעומת המאזן ברבעון הקודם שעמד על 7.0 אלף משרות, וירידה משמעותית בהשוואה למאזן של 19.0 אלף ברבעון המקביל אשתקד. ראוי לשים לב כי רמתו הנוכחית של מאזן התעסוקה היינה הנמוכה ביותר מאז המשבר הכלכלי החרף ב-9-2008. ברמתו הנוכחית מאזן התעסוקה מכסה רק את הגידול הטבעי בכח העבודה ויותר את האבטלה ברמה יציבה. אולם אם תמשך מגמת הירידה במאזן התעסוקה ונתחיל לחזות במאזני תעסוקה שליליים, אזי נתחיל לחזות בעלייה בשיעורי האבטלה ברבעונים הקרובים.

מאזן תעסוקה חיובי השתקף בענפי שירותים עסקיים, חקלאות, שירותי אירוח ואוכל ובריאות. מאזן תעסוקה שלילי נרשם בענפי הבנייה והשירותים הקהילתיים. לפירוט מאזן התעסוקה של ענפי המשק השונים ראה נספח ב' – לוחות 2-3.

המחזור הכולל (מספר האיושים ועוד מספר הפליטות) עמד ברבעון הראשון של שנת 2012, בנתונים מנוכי עונתיות, על 139.9 אלף משרות לרבעון (5.3% מתוך כלל המועסקים), עלייה של כ-0.2% לעומת הרבעון הקודם, אולם ירידה של 0.9- לעומת הרבעון המקביל אשתקד. ברבעונים האחרונים נרשמת יציבות ברמת מחזור התעסוקה שמעידה על יציבות בגמישות של שוק העבודה. נראה כי גם המעסיקים וגם העובדים אינם נוקטים בצעדים משמעותיים בסביבה הכלכלית הנוכחית.

**תרשים 3: מאזן<sup>1</sup> ומחזור התעסוקה<sup>2</sup>**  
**רבעונים 4/98 – 1/12, באלפים מנוכה עונתיות**



(1) איוש משרות פחות פליטות עובדים (2) הסך הכולל של איוש משרות ופליטות עובדים  
מקור: מינהל מחקר וכלכלה, משרד התמ"ת

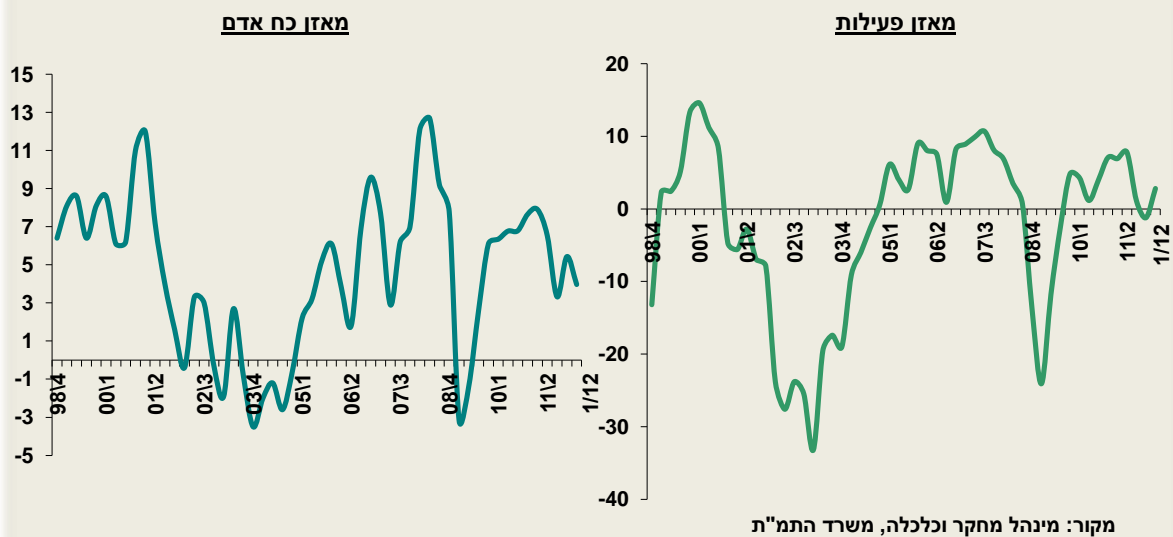
### ציפיות לשינויים בכח אדם ובפעילות ברבעון הבא

במאזן ציפיות כח-אדם (אחוז המעסיקים הצופים עלייה במצבת כח-האדם ברבעון הבא פחות אחוז הצופים ירידה) נרשמה ירידה לעומת הרבעון הקודם, ולעומת הרבעון המקביל אשתקד. המאזן עמד ברבעון האחרון על מאזן חיובי של 4.0% נקודות אחוז לעומת 5.4% ברבעון הקודם ו- 7.9% ברבעון המקביל אשתקד.

במאזן ציפיות הפעילות העסקית (אחוז המעסיקים הצופים עלייה בפעילות ברבעון הבא פחות אחוז הצופים ירידה) נרשמה עלייה לעומת הרבעון הקודם, אך ירידה לעומת הרבעון המקביל אשתקד. המאזן עמד ברבעון האחרון על מאזן חיובי של 2.8% נקודות אחוז לעומת מאזן שלילי של 1.2% ברבעון הקודם ו- 6.9% ברבעון המקביל אשתקד.

הציפיות נתפסות כמשתנה מקדים לשינויים במשק ועל כן הן מעידות על מידת בטחונם של המעסיקים במצב המשק ועל מידת רצונם להמשיך ולגייס עובדים ברבעונים הבאים. התמונה המצטיירת ברבעון הנוכחי מאותתת על רמת אופטימיות חיובית אך נמוכה יחסית של המעסיקים לגבי הפעילות העסקית ברבעונים הבאים, ולגבי נכונותם להמשיך ולגייס כ"א בתקופה הקרובה.

**תרשים 4: מאזן ציפיות כח אדם ופעילות רבעונים 4/98 – 1/12, באחוזים מנוכה עונתיות**



**על סקר המעסיקים**

סקר המעסיקים במגזר העסקי מתבצע על-ידי מינהל מחקר וכלכלה החל מהמחצית הראשונה של שנת 1997, באמצעות חברת דאטה ביזנס ישראל (בי.די.אי. קופאס). הסקר נועד לשפר את ההיערכות בתחום אספקת כוח-אדם ולעזור בתכנון ההכשרה המקצועית.

אוכלוסיית המעסיקים המשתתפת בסקר כוללת עסקים במגזר העסקי המעסיקים לפחות עובד שכיר אחד. הסקר מקיף את כל המגזר העיסקי לרבות מעסיקים בענפי הבריאות והחינוך. הסקר אינו כולל את המגזר הציבורי.

מדגם סקר המעסיקים הוצא ממאגר המעסיקים של המוסד לביטוח לאומי הכולל כ- 195 אלף מעסיקים במגזר העסקי. מדגם המעסיקים הוצא כמדגם שכבות על בסיס חלוקה לענפים ולקבוצות גודל. בסה"כ כוללת "מפת" הדגימה 88 תאים בחלוקה של 11 ענפים ו- 8 קבוצות גודל. הנתונים נאספים באמצעות ריאיון טלפוני.

המדגם מקיף כ- 3,000 מעסיקים הנבדקים אחת לרבעון, בסה"כ 4 פעמים בשנה. חברה הנושרת מן המדגם בשל סירוב להמשיך להשתתף בסקר, או עקב סגירה או איחוד עם חברה אחרת, מוחלפת בחברה אחרת מאותו תא דגימה.

נתון הסך הכל מכיל את כל ענפי המשק כולל ענפי הבניה והחקלאות שהושמטו מהסך הכל הכללי עד לתחילת 2012.

**הגדרות**

**משורות פנויות** - משרה פנויה היא משרה שלא אוישה על-ידי המעסיק ומוכנה לאיוש מיידי על ידי עובד מחוץ לחברה של המעסיק. המעסיק אמור לחפש את העובדים בצורה פעילה באמצעות מודעות, חברות כוח-אדם, שירות התעסוקה וכדומה. המשורות יכולות להיות מלאות, חלקיות, זמניות לתקופה קצרה או קבועות.

**אישיים** - עובדים שנקלטו בעבודה במהלך 30 הימים האחרונים. המשורות יכולות להיות מלאות, חלקיות, זמניות לתקופה קצרה או קבועות.

**עובדים שנפלטו** - עובדים שנפלטו מעבודתם במהלך 30 הימים האחרונים. העזיבה יכולה להיות ביוזמת העובד, ביוזמת המעביד או עקב פרישה לגמלאות.

**מאזן תעסוקה** - עובדים שאוישו פחות עובדים שנפלטו.

**מחזור תעסוקה** - עובדים שאוישו ועוד עובדים שנפלטו.

**סקר מעסיקים לעומת סדרות אחרות של ביקוש לעובדים**

סדרת המשורות הפנויות בסקר המעסיקים הינה רק אחת מהסדרות המודדות את הביקוש לעובדים במשק. נוספות אליה סדרת נתוני מודעות דרושים של חברת "מנפאור", סדרת נתוני דרושים (הזמנות לעובדים) של שירות התעסוקה, ומאז מחצית 2009 נוספה גם סדרת המשורות הפנויות של הלמ"ס.

סקר המעסיקים מודד בצורה מקיפה יותר את הביקוש לעובדים בהשוואה לסקר מודעות דרושים של חברת מנפאור וכן בהשוואה לנתוני הזמנות לעובדים ממקורות שירות התעסוקה, שכן סקר מעסיקים דוגם את **כלל הביקוש** של עסקים לעובדים, לעומת שאר המקורות.

החיפוש באמצעות מודעות דרושים (מנפאור) תלוי במאפייני המשרות המבוקשות ובשכר המוצע במשרות הללו. ככל שאלו יהיו גבוהים יותר, כך יהיו המעסיקים מוכנים להגדיל את עלויות החיפוש ולפרסם

מודעות. באופן זה נוצר מצב שקבוצות נרחבות של משלחי-יד ברמות שכר ומיומנות נמוכות (עובדים מקצועיים ולא-מקצועיים) כמעט ואינן מיוצגות באמצעות מודעות דרושים, ואילו בקבוצות אחרות של משלחי-יד דומה הביקוש המוצג על-ידי מודעות דרושים לזה של סקר המעסיקים. לעומת זאת, הזמנות לעובדים שמתקבלות בשירות התעסוקה מתמקדות בעובדים ברמת השכלה ומיומנות נמוכות יחסית ומציגות תמונת ביקוש חלקית בלבד בענפים ובמקצועות בהם קיימות דרישות לעובדים בעלי השכלה ומיומנות גבוהים יותר.

השפעה נוספת על פרסום מודעות דרושים קיימת מצד מחזור העסקים: כאשר ישנה גאות במחזור העסקים תהיה נטייה לפרסום-יתר, ולהפך, בתקופות שפל תרד אינטנסיביות הפרסום.

### **משרות פנויות בסקר מעסיקים מול סדרת המשרות הפנויות של הלמ"ס**

כפי שצינו מאז מאי 2009 החל הלמ"ס לפרסם סדרה של משרות פנויות. קיימים מספר הבדלים בין סדרת המשרות הפנויות של סקר המעסיקים ושל הלמ"ס. עיקרי ההבדלים נובעים מ:

(1) **ניכוי עונתיות מול נתונים מקורים** – נתוני המשרות הפנויות של התמ"ת הינם מנוכי עונתיות כפי שנוון לעשות בסדרת המשרות הפנויות. ניכוי העונתיות נעשה בהמלצת הלמ"ס ולאחר בדיקה שלו. לעומת זאת נתוני הלמ"ס, בשל המועד הקצר בו הסדרה מפורסמת (מאי 2009), אינם מנוכי עונתיות. הדבר יכול לגרום להפרשים בין הסדרות שכן ניכוי העונתיות יכול לייצור הפרשים משמעותיים מול הסדרה המקורית (ללא ניכוי עונתיות) ואף להפוך את הכיוון מעלייה לירידה או להיפך

(2) **אוכלוסיה מכוסה** – גם הלמ"ס וגם התמ"ת מכסים את אוכלוסיית העסקים המעסיקים שכירים במגזר העסקי ואינם כוללים בסקר את המגזר הציבורי ואת העצמאים שאינם מעסיקים עובדים. ישנם ראשון מגזרים שמופיעים בסקר התמ"ת, המכסה אוכלוסיה של כ- 2.35 מיליון מועסקים, ואינם מופיעים בסקר הלמ"ס המכסה אוכלוסיה של כ- 2.1 מיליון מועסקים. המגזרים הם:

(א) עסקים קטנים המעסיקים עד 4 עובדים – מכוסה ע"י התמ"ת ולא ע"י הלמ"ס.

(ב) ענף החקלאות - מכוסה ע"י התמ"ת ולא ע"י הלמ"ס.

ההבדלים במידת הכיסוי של הסקר עשויים לגרום להבדלים בנתוני המשרות הפנויות. כמו כן ראוי להדגיש שאוכלוסיית העסקים הזעירים (עד 4 עובדים) תנודתית יותר ומגיבה מהר יותר לשינויים כלכליים.

(3) **בסיס השוואה** – רבעוני מול חודשי – הסקר המפורסם ע"י הלמ"ס הינו סקר חודשי כך שהוא מפרסם ומשווה את נתוני חודש מסוים עם החודש הקודם לו. הסקר המפורסם ע"י התמ"ת הינו סקר רבעוני המשווה את נתוני רבעון מסוים עם נתוני הרבעונים הקודמים. פערים בתקופות השוואה יכולים לייצור הבדלים בתוצאות.

(4) **מידת הכיסוי של הסקרים והתנודתיות הנגזרת מכך** – הנתון החודשי המפורסם ע"י הלמ"ס מתבסס על כ- 2,000 תצפיות מדי חודש לעומת כ- 3,000 תצפיות עליהם מבוסס הנתון הרבעוני של סקר המעסיקים של התמ"ת. כמו כן עסקים המעסיקים פחות מ- 100 עובדים מכוסים ע"י מספר תצפיות רב הרבה יותר בסקר התמ"ת לעומת סקר הלמ"ס. עסקים אלה הם בעלי שונות גבוהה יותר בהתנהגות המשרות הפנויות שלהם. גורמים אלו יוצרים תנודתיות גבוהה יותר בנתונים החודשים של הלמ"ס לעומת הנתונים הרבעוניים של סקר המעסיקים.



לוח 1: משרות פנויות ממוצע יומי לפי ענפי כלכלה ראשיים, נתונים רבעוניים, מנוכי עונתיות<sup>1</sup> במספרים ובשיעורי שינוי

שיעור גידול לעומת :		משרות פנויות			
רבעון אשתקד	רבעון קודם	1/11	4/11	1/12	
-25.4%	-11.2%	8,561	7,187	6,383	תעשייה
-21.6%	-7.4%	13,719	11,620	10,756	בינוי
-19.7%	-20.8%	17,548	17,785	14,092	שירותים עסקיים <sup>2</sup>
37.1%	51.1%	10,035	9,104	13,753	מסחר
86.7%	41.2%	2,067	2,733	3,858	חקלאות
-0.2%	-45.7%	3,150	5,786	3,143	תחבורה, אחסנה ותקשורת
-96.5%	-59.5%	2,347	205	83	חינוך
-47.5%	-44.0%	1,765	1,656	927	שירותים קהילתיים
12.9%	31.8%	5,544	4,749	6,261	שירותי אירוח ואוכל
-51.9%	-18.8%	2,491	1,476	1,198	שירותים פיננסיים
15.3%	35.0%	3,949	3,371	4,553	שירותי בריאות, רווחה וסעד
-10.0%	-2.4%	74,284	68,520	66,876	סה"כ כללי

מקור: מינהל מחקר וכלכלה, משרד התמ"ת

(1) סכום סדרות הענפים אינו שווה לסדרות הסה"כ שכן סדרות הסה"כ נוכו עונתית בצורה ישירה. (2) כולל נכסי נדל"ן

**לוח 2: איוש משרות ופליטת עובדים לפי ענפי כלכלה ראשיים נתונים רבעוניים<sup>1</sup>, מנוכי עונתיות**

מאזן תעסוקה			פליטת עובדים			איוש משרות			
1/11	4/11	1/12	1/11	4/11	1/12	1/11	4/11	1/12	
1,572	1,377	318	7,273	7,432	8,427	8,845	8,808	8,745	תעשייה
724	-372	-1,201	5,836	5,265	6,396	6,560	4,892	5,196	בינוי
3,028	3,639	3,498	12,610	13,466	11,244	15,639	17,105	14,742	ש. עסקיים <sup>3</sup>
5,827	2,057	241	13,169	15,670	17,836	18,997	17,727	18,077	מסחר
2,431	1,021	1,988	1,781	2,741	2,277	4,212	3,763	4,266	חקלאות
421	409	-136	2,780	3,084	3,589	3,200	3,493	3,453	תחבורה ותקשורת <sup>4</sup>
1,693	586	175	640	450	355	2,334	1,036	530	חינוך
293	-1,079	-1,108	1,736	3,809	2,743	2,029	2,730	1,635	ש. קהילתיים
1,822	-393	471	8,380	8,402	7,715	10,202	8,008	8,186	אירוח ואוכל
174	834	217	1,397	1,508	812	1,571	2,342	1,029	ש. פיננסיים
808	828	449	3,657	4,310	4,008	4,464	5,138	4,456	ש. בריאות <sup>5</sup>
19,024	7,040	4,612	61,102	66,301	67,647	80,126	73,341	72,259	סה"כ כללי

(1) סכום סדרות הענפים אינו שווה לסדרות הסה"כ שכן סדרות הסה"כ נוכו עונתית בצורה ישירה (2) כולל : אחסנה (3) כולל נכסי

נדל"ן (4) כולל : שירותי רווחה וסעד

מקור : מינהל מחקר וכלכלה, משרד התמ"ת

**לוח 3: איוש משרות פליטת עובדים, שיעור הגידול, נתונים רבעוניים מנוכי עונתיות**

פליטות שיעור הגידול לעומת		איושים שיעור הגידול לעומת		
רבעון קודם	רבעון אשתקד	רבעון קודם	רבעון אשתקד	
15.9%	13.4%	-1.1%	-0.7%	תעשייה
9.6%	21.5%	-20.8%	6.2%	בינוי
-10.8%	-16.5%	-5.7%	-13.8%	שירותים עסקיים
35.4%	13.8%	-4.8%	2.0%	מסחר
27.9%	-16.9%	1.3%	13.4%	חקלאות
29.1%	16.4%	7.9%	-1.2%	תחבורה, אחסנה ותקשורת
-44.6%	-21.1%	-77.3%	-48.9%	חינוך
58.0%	-28.0%	-19.4%	-40.1%	שירותים קהילתיים
-7.9%	-8.2%	-19.8%	2.2%	שירותי אירוח ואוכל
-41.9%	-46.1%	-34.5%	-56.1%	שירותים פיננסיים
9.6%	-7.0%	-0.2%	-13.3%	שירותי בריאות, רווחה וסעד
10.7%	2.0%	-9.8%	-1.5%	סה"כ כללי

מקור : מינהל מחקר וכלכלה, משרד התמ"ת