

הביקוש לעובדים במגזר העסקי, רבעון שני 2012

עיקרי ההתפתחויות¹

הביקוש לעובדים במגזר העסקי, כפי שנמדד במונחי משרות פנויות, נותר יציב ברבעון השני של 2012. במספר איושי המשרות במגזר העסקי הסתמנה עלייה לעומת הרבעון הקודם, והרבעון המקביל אשתקד. במספר פליטות העובדים חלה עלייה לעומת הרבעון הקודם, ולעומת הרבעון המקביל אשתקד. מכיוון שנרשמה עלייה גבוה יותר באיושי המשרות מאשר בפליטות העובדים, עלה מאזן התעסוקה (איושים פחות פליטות) לעומת הרבעון הקודם, אך ירד לעומת הרבעון המקביל אשתקד. המאזן הוא חיובי (מספר איושי

המשרות גבוה ממספר פליטות העובדים) ומצביע על יצירת משרות במשק ברבעון האחרון.

ניתוח נתוני הרבעון השני של 2012 מלמד כי הציפיות לגידול במצבת כח-אדם ברבעון הבא נותרו יציבות וחיוביות ברמה נמוכה. הציפיות

הביקוש לעובדים ומדדי תעסוקה ¹ רבעון 2/12 מנוכי עונתיות					
% השינוי לעומת:	רבעון		רבעון שני 2012		
	רבעון אשתקד	רבעון קודם	באלפים	באחוז ²	
רבעון אשתקד	רבעון קודם				
-6.8%	-0.6%	71.3	66.8	2.5%	66.4
		10.6	5.0	0.3%	8.8
3.9%	7.1%	75.3	73.1	3.0%	78.3
7.3%	2.0%	64.8	68.1	2.6%	69.5
-1.3%	3.4%	146.6	139.9	5.5%	144.7

(1) מסך המועסקים בעסקים שבמדגם (2) איושי משרות פחות פליטות עובדים (3) איושי משרות ועוד פליטות עובדים
מקור: סקר מעסיקים מינהל מחקר וכלכלה, תמיית

לגידול בפעילות העסקית נותרו ניטרליות וכמעט לא השתנו לעומת הרבעון הקודם. התמונה המצטיירת ברבעון הנוכחי מאותתת על רמת אופטימיות חיובית אך נמוכה יחסית של המעסיקים לגבי נכונותם להמשיך ולגייס כ"א בתקופה הקרובה ועל קיפאון בגידול הפעילות העסקית ברבעונים הבאים. ברבעון האחרון מתקבלת תמונה של בלימת ההתמתנות בשוק העבודה והתייצבותו. התמתנות זאת נמשכת בקצב איטי מאז תחילת שנת 2011.

¹ הדו"ח מתבסס על סקר מעסיקים של מינהל מחקר וכלכלה במשרד התמ"ת. על הסקר ראה נספח א'.

במרבית מהמשתנים אחריהם אנו עוקבים בשוק העבודה חל שיפור קל או יציבות ברבעון האחרון. במיוחד בולט השיפור באיושי המשרות ובמאזן התעסוקה. כאשר במשרות הפנויות, ציפיות כ"א וציפיות פעילות נרשמה יציבות. מנגד חזינו בעלייה בהיקף הפיטורים ובפליטות עובדים. ראוי לשים לב כי העלייה במאזן התעסוקה ברבעון הנוכחי באה לאחר מגמת ירידה כמעט רצופה מאז תחילת 2011. אם תמשך מגמה זאת גם ברבעונים הקרובים אזי ייתכן ונראה בלימה בעלייה המסוימת בשיעורי האבטלה, בה חזינו בחודשים האחרונים.

מספר המשרות הפנויות, עמד בממוצע יומי על כ- 66.4 אלף משרות, ירידה של 0.6% לעומת הרבעון הקודם, ושל 6.8% ביחס לרבעון המקביל אשתקד. מספר האיושים הממוצע לחודש ברבעון השני הגיע ל- 78.3 אלף, עלייה של 7.1% בהשוואה לרבעון הקודם, ושל 3.9% ביחס לרבעון המקביל אשתקד. מספר פליטות העובדים עמד על כ- 69.5 אלף פליטות לחודש, עלייה של 2.0% לעומת הרבעון הקודם ושל 7.3% ביחס לרבעון המקביל אשתקד.

מאזן התעסוקה (איושי משרות פחות פליטות עובדים) היה חיובי והצביע על עלייה נטו במאזן התעסוקה של כ- 8.8 אלף משרות בחודש. זוהי עלייה לעומת המאזן ברבעון הקודם שעמד על מאזן חיובי של 5.0 אלף משרות, אולם ירידה לעומת מאזן חיובי של 10.6 אלף ברבעון המקביל אשתקד. מחזור התעסוקה (איושים ועוד פליטות) עמד על כ- 144.7 אלף. זוהי עלייה של 3.4% לעומת הרבעון הקודם, אולם ירידה של 1.3% לעומת הרבעון המקביל אשתקד.

במאזן ציפיות כח-אדם (אחוז הצופים עלייה במצבת כח-האדם ברבעון הבא פחות אחוז הצופים ירידה) נרשמה יציבות לעומת הרבעון הקודם והוא עמד על 3.4% נקודות אחוז לעומת 3.4% ברבעון הקודם, ומאזן של 6.6% ברבעון המקביל אשתקד. במאזן ציפיות הפעילות העסקית נרשמה ירידה לעומת הרבעון הקודם

מדדי תעסוקה וביקוש לעובדים, רבעון 2/12

רבעון	רבעון	רבעון	
2/11	1/12	2/12	
3.2	3.6	3.4	משך זמן בו פתוחה משרה פנויה בשבועות ¹
2.0%	4.4%	2.3%	אחוז המשרות שנתרו פנויות במשך 3 חודשים ומעלה
			מתוך סך המשרות הפנויות
66.1%	71.4%	69.6%	אחוז הפליטות ביוזמת העובד מתוך סך פליטות עובדים
6.6	3.4	3.4	מאזן ציפיות כ"א ברבעון הבא ²
8.8	0.3	-0.3	מאזן ציפיות פעילות ברבעון הבא

(1) משך הזמן הממוצע בו היתה המשרה פנויה עד לזמן הראיון
 (2) אחוז הצופים עלייה במצבת כח-האדם ברבעון הבא פחות אחוז הצופים ירידה
 מקור: סקר מעסיקים מניהל מחקר וכלכלה, תמי"ת

והוא עמד על מאזן שלילי של -0.3% נקודות אחוז לעומת 0.3% ברבעון הקודם, ו- 8.8% ברבעון המקביל אשתקד.

ירידה במספר המשרות הפנויות, לעומת הרבעון הקודם, אפיינה במיוחד את ענפי הבנייה (-33%), ושירותים פיננסיים (-47%). עלייה במספר האיושים אפיינה במיוחד את הענפים: תעשייה (12%) שירותי אירוח ואוכל (22%) ותחבורה ותקשורת (22%). עלייה במספר הפליטות אפיינה במיוחד את הענפים: שירותים עסקיים (34%), ושירותים פיננסיים (44%).

הניתוח בדוח מתבסס על סקר מעסיקים² במגזר העיסקי לרבעון השני של שנת 2012. הנתונים בדוח הינם מנוכי עונתיות³ ומוצגים עבור הרבעון השני של שנת 2012, הרבעון הקודם לו והרבעון המקביל אשתקד⁴. לפירוט נוסף על דרך עריכת הסקר, הגדרותיו והשוואתו לסדרות אחרות של ביקוש לעובדים (במיוחד לסדרת הלמ"ס) ראה נספח א'.

משרות פנויות

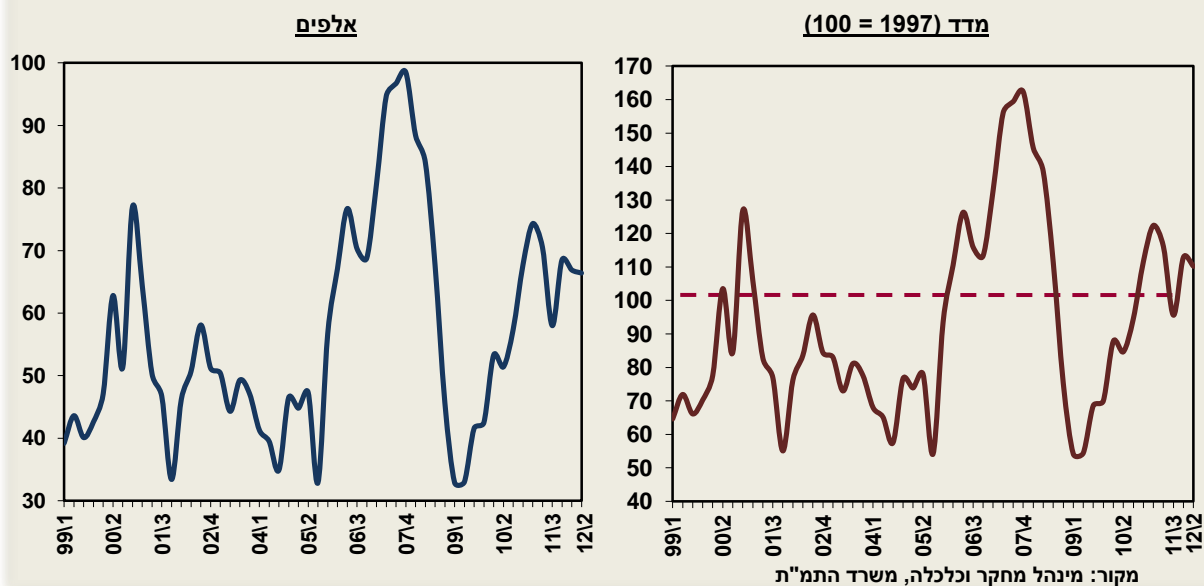
במהלך הרבעון השני של שנת 2012 עמד מלאי המשרות הפנויות בממוצע יומי, בנתונים מנוכי עונתיות, על כ- 66.4 אלף משרות (2.5% מכלל המועסקים). זוהי ירידה של 0.6% לעומת הרבעון הקודם ושל 6.8% לעומת הרבעון המקביל אשתקד.

במשך הזמן הממוצע בו משרה היתה פנויה חלה ירידה ברבעון השני ל- 3.4 שבועות, לעומת 3.6 שבועות ברבעון הקודם, אך עלייה לעומת הרבעון המקביל אשתקד בו משך הזמן הממוצע בו משרה הייתה פנויה עמד על 3.2 שבועות.

ממצא זה מעיד על ירידה ברמת הקושי של מעסיקים בחיפוש עובדים לעומת הרבעון הקודם. ניכר כי בנוסף לירידה במספר המשרות הפנויות, לוקח למעסיקים זמן קצר יותר למצוא עובדים.

ירידה במספר המשרות הפנויות, לעומת הרבעון הקודם, באה לידי ביטוי בענפי הבנייה, והשירותים הפיננסיים ובריאות (לפירוט ראה נספח ב' - לוח 1). עלייה במשרות הפנויות נרשמה בענפי התעשייה, מסחר, השירותים העסקיים, תחבורה ותקשורת, שירותים קהילתיים, חינוך, חקלאות ואירוח ואוכל.

תרשים 1: סך המשרות הפנויות רבעונים 1/99 – 2/12, מנוכה עונתיות



² ראה נספח א'.

³ הנתונים המקורים לפני ניכוי העונתיות היו: 68.2 אלף משרות פנויות, 77.5 אלף אישיים ו- 67.1 אלף פליטות עובדים.

⁴ לפירוט הנתונים לפי ענף כלכלי ראה נספח ב'.

מספר האיושים הממוצע לחודש ברבעון האחרון⁵, עמד על 78.3 אלף ברבעון השני של שנת 2012 והיווה 3.0% מכלל המועסקים. זוהי עלייה של 7.1% לעומת הרבעון הקודם ושל 3.9% לעומת הרבעון המקביל אשתקד.

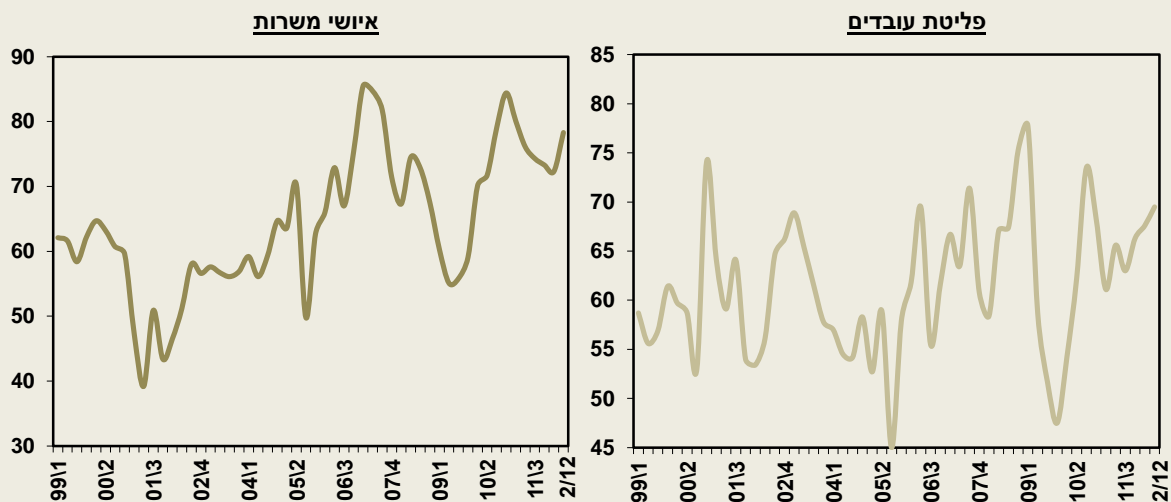
מספר האיושים עלה, לעומת הרבעון הקודם, בענפי התעשייה, השירותים העסקיים, מסחר, החקלאות, חינוך, תחבורה ותקשורת, חינוך, שירותי אירוח ואוכל, שירותים קהילתיים שירותים פיננסיים ובריאות. ירד בענפי הבנייה (לפירוט ראה נספח ב' – לוחות 2, 3).

מספר פליטות העובדים הממוצע לחודש עמד ברבעון השני של שנת 2012 על 69.5 אלף (שיעור של 2.6% מכלל המועסקים). זוהי עלייה של 2.0% לעומת הרבעון הקודם ושל 7.3% לעומת הרבעון המקביל אשתקד. ניתן לציין כי מספר הפליטות, בהשוואה לרבעון הקודם, עלה במיוחד בענפי התעשייה, הבנייה, שירותים עסקיים, מסחר, חקלאות, חינוך והשירותים הפיננסיים. מספר הפליטות ירד בענפי תחבורה והתקשורת, שירותים קהילתיים ושירותי בריאות (לפירוט ראה נספח ב' – לוחות 2, 3).

אחד הפרמטרים הבוחנים את תחושת הביטחון התעסוקתי של העובדים הינו נכונותם לוותר על משרות ביוזמתם לשם החלפתן באחרות, ככל הנראה טובות יותר. שיעור פליטת העובדים הנעשית מיוזמת העובדים, מתוך סה"כ פליטות העובדים, ירד קלות מרמה של 71.4% ברבעון הקודם לרמה של 69.6% ברבעון השני של 2012. ממצא זה מעיד על ירידה קלה ברמת הביטחון של העובדים ובנכונותם לחפש משרות חדשות וטובות יותר, אך עדין עומד על רמה אבסולוטית גבוה ומשקף רמה מוחלטת גבוה של ביטחון העובדים.

כתוצאה מהעלייה ברמת הפליטות והירידה בשיעור הפליטות מיוזמת העובדים, נרשמה עלייה של 8% בהיקף הפיטורים של עובדים על ידי מעסיקים ברבעון הנוכחי, מרמה של 19.5 אלף בחודש ברבעון הקודם לרמה של 21.1 אלף בחודש ברבעון הנוכחי. העלייה בהיקף הפיטורים הייתה גבוהה יותר מהיקף פליטות העובדים.

**תרשים 2: סך איושי המשרות ופליטת עובדים
רבעונים 1/99 – 2/12, באלפים מנוכה עונתיות**



מקור: מינהל מחקר וכלכלה, משרד התמ"ת

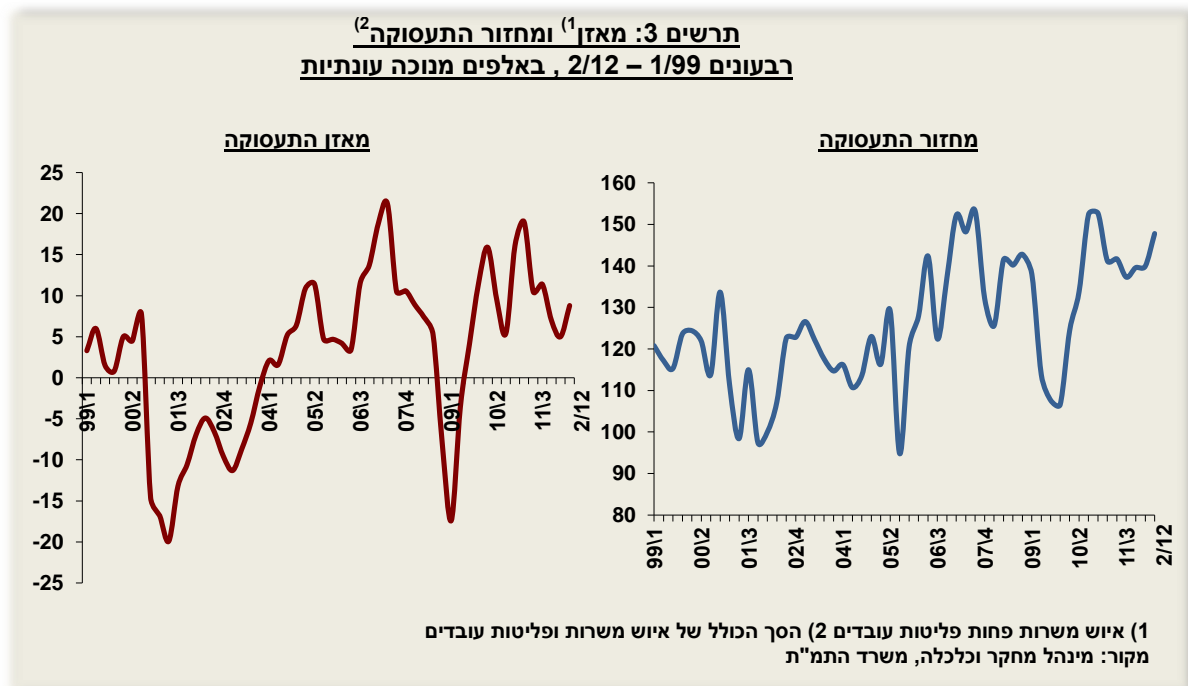
⁵ יש להדגיש כי המספר שצוין מסכם את כלל אירועי איוש המשרות. יש לקחת בחשבון שייתכן וחלק מהמשרות אוישו יותר מפעם אחת במהלך הרבעון.

מאזן התעסוקה ומחזור התעסוקה

מאזן התעסוקה, מנוכה עונתיות, (מספר האיושים פחות מספר הפליטות), עמד ברבעון השני של שנת 2012 על מאזן חיובי של 8.8 אלף משרות. זוהי עלייה לעומת המאזן ברבעון הקודם שעמד על 5.0 אלף משרות, אולם ירידה בהשוואה למאזן של 10.6 אלף ברבעון המקביל אשתקד. זוהי עלייה משמעותית ראשונה במאזן התעסוקה הקוטעת מגמת ירידה הנמשכת כמעט מאז תחילת 2011.

מאזן תעסוקה חיובי השתקף בענפי תעשייה, מסחר, שירותים עסקיים, חקלאות, תחבורה ותקשורת, שירותי אירוח ואוכל ובריאות. מאזן תעסוקה שלילי נרשם בענפי הבנייה והשירותים הפיננסיים. לפירוט מאזן התעסוקה של ענפי המשק השונים ראה נספח ב' – לוחות 2-3.

המחזור הכולל (מספר האיושים ועוד מספר הפליטות) עמד ברבעון השני של שנת 2012, בנתונים מנוכי עונתיות, על 144.7 אלף משרות לרבעון (5.5% מתוך כלל המועסקים), עלייה של כ- 3.4% לעומת הרבעון הקודם, אולם ירידה של 1.3% לעומת הרבעון המקביל אשתקד. ברבעון האחרון נרשמה עלייה קלה ברמת מחזור התעסוקה שמעידה על עלייה קלה בגמישות של שוק העבודה. נראה כי גם המעסיקים וגם העובדים אינם נוקטים בצעדים משמעותיים בסביבה הכלכלית הנוכחית.

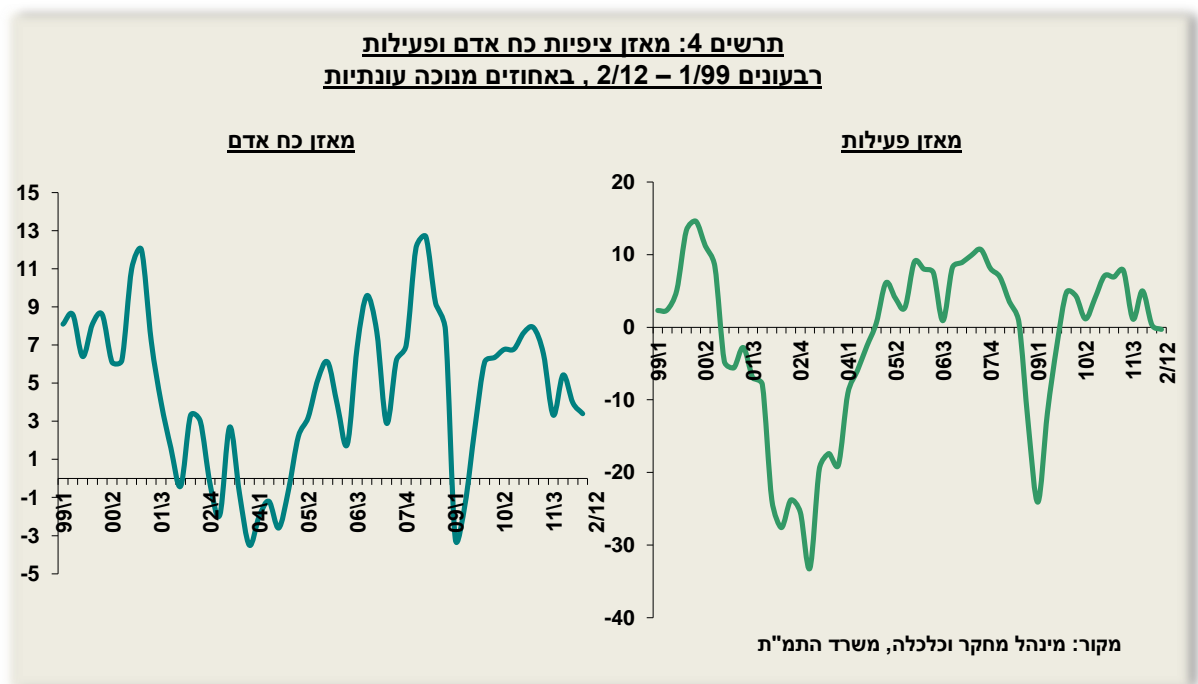


ציפיות לשינויים בכח אדם ובפעילות ברבעון הבא

במאזן ציפיות כח-אדם (אחוז המעסיקים הצופים עלייה במצבת כח-האדם ברבעון הבא פחות אחוז הצופים ירידה) נרשמה יציבות לעומת הרבעון הקודם, וירידה ולעומת הרבעון המקביל אשתקד. המאזן עמד ברבעון האחרון על מאזן חיובי של 3.4% נקודות אחוז לעומת 3.4% ברבעון הקודם ו- 6.6% ברבעון המקביל אשתקד.

במאזן ציפיות הפעילות העסקית (אחוז המעסיקים הצופים עלייה בפעילות ברבעון הבא פחות אחוז הצופים ירידה) נרשמה יציבות לעומת הרבעון הקודם, אך ירידה לעומת הרבעון המקביל אשתקד. המאזן עמד ברבעון האחרון על מאזן שלילי של -0.3% נקודות אחוז לעומת מאזן חיובי של 0.3% ברבעון הקודם ו- 8.8% ברבעון המקביל אשתקד.

הציפיות נתפסות כמשתנה מקדים לשינויים במשק ועל כן הן מעידות על מידת בטחונם של המעסיקים במצב המשק ועל מידת רצונם להמשיך ולגייס עובדים ברבעונים הבאים. התמונה המצטיירת ברבעון הנוכחי מאותתת על רמת אופטימיות חיובית אך נמוכה יחסית של המעסיקים לגבי הפעילות העסקית ברבעונים הבאים, ולגבי נכונותם להמשיך ולגייס כ"א בתקופה הקרובה.



על סקר המעסיקים

סקר המעסיקים במגזר העסקי מתבצע על-ידי מינהל מחקר וכלכלה החל מהמחצית השנייה של שנת 1997, באמצעות חברת דאטה ביזנס ישראל (בי.די.אי. קופאס). הסקר נועד לשפר את ההיערכות בתחום אספקת כוח-אדם ולעזור בתכנון ההכשרה המקצועית. אוכלוסיית המעסיקים המשתתפת בסקר כוללת עסקים במגזר העסקי המעסיקים לפחות עובד שכיר אחד. הסקר מקיף את כל המגזר העיסקי לרבות מעסיקים בענפי הבריאות והחינוך. הסקר אינו כולל את המגזר הציבורי.

מדגם סקר המעסיקים הוצא ממאגר המעסיקים של המוסד לביטוח לאומי הכולל כ- 195 אלף מעסיקים במגזר העסקי. מדגם המעסיקים הוצא כמדגם שכבות על בסיס חלוקה לענפים ולקבוצות גודל. בסה"כ כוללת "מפת" הדגימה 88 תאים בחלוקה של 11 ענפים ו- 8 קבוצות גודל. הנתונים נאספים באמצעות ריאיון טלפוני.

המדגם מקיף כ- 3,000 מעסיקים הנבדקים אחת לרבעון, בסה"כ 4 פעמים בשנה. חברה הנושרת מן המדגם בשל סירוב להמשיך להשתתף בסקר, או עקב סגירה או איחוד עם חברה אחרת, מוחלפת בחברה אחרת מאותו תא דגימה.

נתון הסך הכל מכיל את כל ענפי המשק כולל ענפי הבניה והחקלאות שהושמטו מהסך הכל הכללי עד לתחילת 2012.

הגדרות

משורות פנויות - משורה פנויה היא משורה שלא אוישה על-ידי המעסיק ומוכנה לאיוש מיידי על ידי עובד מחוץ לחברה של המעסיק. המעסיק אמור לחפש את העובדים בצורה פעילה באמצעות מודעות, חברות כוח-אדם, שירות התעסוקה וכדומה. המשורות יכולות להיות מלאות, חלקיות, זמניות לתקופה קצרה או קבועות.

איושים - עובדים שנכלטו בעבודה במהלך 30 הימים האחרונים. המשורות יכולות להיות מלאות, חלקיות, זמניות לתקופה קצרה או קבועות.

עובדים שנפלטו - עובדים שנפלטו מעבודתם במהלך 30 הימים האחרונים. העזיבה יכולה להיות ביוזמת העובד, ביוזמת המעביד או עקב פרישה לגמלאות.

מאזן תעסוקה - עובדים שאוישו פחות עובדים שנפלטו.

מחזור תעסוקה - עובדים שאוישו ועוד עובדים שנפלטו.

סקר מעסיקים לעומת סדרות אחרות של ביקוש לעובדים

סדרת המשורות הפנויות בסקר המעסיקים הינה רק אחת מהסדרות המודדות את הביקוש לעובדים במשק. נוספות אליה סדרת נתוני מודעות דרושים של חברת "מנפאור", סדרת נתוני דרושים (הזמנות לעובדים) של שירות התעסוקה, ומאז מחצית 2009 נוספה גם סדרת המשורות הפנויות של הלמ"ס.

סקר המעסיקים מודד בצורה מקיפה יותר את הביקוש לעובדים בהשוואה לסקר מודעות דרושים של חברת מנפאור וכן בהשוואה לנתוני הזמנות לעובדים ממקורות שירות התעסוקה, שכן סקר מעסיקים דוגם את **כלל הביקוש** של עסקים לעובדים, לעומת שאר המקורות.

החיפוש באמצעות מודעות דרושים (מנפאור) תלוי במאפייני המשורות המבוקשות ובשכר המוצע במשרות הללו. ככל שאלו יהיו גבוהים יותר, כך יהיו המעסיקים מוכנים להגדיל את עלויות החיפוש ולפרסם

מודעות. באופן זה נוצר מצב שקבוצות נרחבות של משלחי-יד ברמות שכר ומיומנות נמוכות (עובדים מקצועיים ולא-מקצועיים) כמעט ואינן מיוצגות באמצעות מודעות דרושים, ואילו בקבוצות אחרות של משלחי-יד דומה הביקוש המוצג על-ידי מודעות דרושים לזה של סקר המעסיקים. לעומת זאת, הזמנות לעובדים שמתקבלות בשירות התעסוקה מתמקדות בעובדים ברמת השכלה ומיומנות נמוכות יחסית ומציגות תמונת ביקוש חלקית בלבד בענפים ובמקצועות בהם קיימות דרישות לעובדים בעלי השכלה ומיומנות גבוהים יותר.

השפעה נוספת על פרסום מודעות דרושים קיימת מצד מחזור העסקים: כאשר ישנה גאות במחזור העסקים תהיה נטייה לפרסום-יתר, ולהפך, בתקופות שפל תרד אינטנסיביות הפרסום.

משרות פנויות בסקר מעסיקים מול סדרת המשרות הפנויות של הלמ"ס

כפי שצינו מאז מאי 2009 החל הלמ"ס לפרסם סדרה של משרות פנויות. קיימים מספר הבדלים בין סדרת המשרות הפנויות של סקר המעסיקים ושל הלמ"ס. עיקרי ההבדלים נובעים מ:

(1) **ניכוי עונתיות מול נתונים מקורים** – נתוני המשרות הפנויות של התמ"ת הינם מנוכי עונתיות כפי שנוון לעשות בסדרת המשרות הפנויות. ניכוי העונתיות נעשה בהמלצת הלמ"ס ולאחר בדיקה שלו. לעומת זאת נתוני הלמ"ס, בשל המועד הקצר בו הסדרה מפורסמת (מאי 2009), אינם מנוכי עונתיות. הדבר יכול לגרום להפרשים בין הסדרות שכן ניכוי העונתיות יכול לייצור הפרשים משמעותיים מול הסדרה המקורית (ללא ניכוי עונתיות) ואף להפוך את הכיוון מעלייה לירידה או להיפך

(2) **אוכלוסיה מכוסה** – גם הלמ"ס וגם התמ"ת מכסים את אוכלוסיית העסקים המעסיקים שכירים במגזר העסקי ואינם כוללים בסקר את המגזר הציבורי ואת העצמאים שאינם מעסיקים עובדים. ישנם שני מגזרים שמופיעים בסקר התמ"ת, המכסה אוכלוסיה של כ- 2.35 מיליון מועסקים, ואינם מופיעים בסקר הלמ"ס המכסה אוכלוסיה של כ- 2.1 מיליון מועסקים. המגזרים הם:

(א) עסקים קטנים המעסיקים עד 4 עובדים – מכוסה ע"י התמ"ת ולא ע"י הלמ"ס.

(ב) ענף החקלאות - מכוסה ע"י התמ"ת ולא ע"י הלמ"ס.

ההבדלים במידת הכיסוי של הסקר עשויים לגרום להבדלים בנתוני המשרות הפנויות.

כמו כן ראוי להדגיש שאוכלוסיית העסקים הזעירים (עד 4 עובדים) תנודתית יותר ומגיבה מהר יותר לשינויים כלכליים.

(3) **בסיס השוואה** – רבעוני מול חודשי – הסקר המפורסם ע"י הלמ"ס הינו סקר חודשי כך שהוא מפרסם ומשווה את נתוני חודש מסוים עם החודש הקודם לו. הסקר המפורסם ע"י התמ"ת הינו סקר רבעוני המשווה את נתוני רבעון מסוים עם נתוני הרבעונים הקודמים. פערים בתקופות השוואה יכולים לייצור הבדלים בתוצאות.

(4) **מידת הכיסוי של הסקרים והתנודיות הנגזרת מכך** – הנתון החודשי המפורסם ע"י הלמ"ס מתבסס על כ- 2,000 תצפיות מדי חודש לעומת כ- 3,000 תצפיות עליהם מבוסס הנתון הרבעוני של סקר המעסיקים של התמ"ת. כמו כן עסקים המעסיקים פחות מ- 100 עובדים מכוסים ע"י מספר תצפיות רב הרבה יותר בסקר התמ"ת לעומת סקר הלמ"ס. עסקים אלה הם בעלי שונות גבוהה יותר בהתנהגות המשרות הפנויות שלהם. גורמים אלו יוצרים תנודתיות גבוהה יותר בנתונים החודשים של הלמ"ס לעומת הנתונים הרבעוניים של סקר המעסיקים.

לוח 1: משרות פנויות ממוצע יומי לפי ענפי כלכלה ראשיים, נתונים רבעוניים, מנוכי עונתיות¹ במספרים ובשיעורי שינוי

שיעור גידול לעומת :		משרות פנויות			
רבעון אשתקד	רבעון קודם	2/11	1/12	2/12	
-11.3%	8.9%	7,839	6,383	6,949	תעשייה
-48.0%	-33.2%	13,534	10,538	7,037	בינוי
2.4%	18.7%	16,343	14,092	16,732	שירותים עסקיים ²
47.6%	17.7%	11,017	13,819	16,264	מסחר
47.7%	39.0%	3,631	3,858	5,363	חקלאות
-14.7%	10.0%	4,052	3,143	3,456	תחבורה, אחסנה ותקשורת
-76.6%	409.4%	1,809	83	423	חינוך
-48.9%	19.8%	2,174	927	1,111	שירותים קהילתיים
-0.9%	6.9%	6,750	6,261	6,692	שירותי אירוח ואוכל
-54.0%	-46.5%	1,392	1,198	640	שירותים פיננסיים
-11.7%	-0.7%	5,119	4,553	4,521	שירותי בריאות, רווחה וסעד
-6.8%	-0.6%	71,259	66,795	66,389	סה"כ כללי

מקור: מינהל מחקר וכלכלה, משרד התמ"ת

(1) סכום סדרות הענפים אינו שווה לסדרות הסה"כ שכן סדרות הסה"כ נוכו עונתית בצורה ישירה. (2) כולל נכסי נדל"ן

לוח 2: איוש משרות ופליטת עובדים לפי ענפי כלכלה ראשיים נתונים רבעוניים¹, מנוכי עונתיות

מאזן תעסוקה			פליטת עובדים			איוש משרות			
2/11	1/12	2/12	2/11	1/12	2/12	2/11	1/12	2/12	
1,253	522	1,402	7,250	8,428	8,607	8,503	8,950	10,009	תעשייה
1,204	-1,150	-1,806	5,557	6,351	6,725	6,761	5,201	4,919	בינוי
5,926	3,451	373	11,097	11,453	15,284	17,023	14,904	15,657	ש. עסקיים ³
3,701	481	778	14,651	17,751	18,511	18,352	18,232	19,289	מסחר
-5,188	1,905	354	8,064	2,277	4,172	2,876	4,182	4,527	חקלאות
-39	23	1,567	3,014	3,430	2,631	2,975	3,453	4,198	תחבורה ותקשורת ⁴
1,101	175	445	567	355	541	1,668	530	986	חינוך
460	-970	107	1,665	2,598	1,692	2,126	1,629	1,799	ש. קהילתיים
759	595	2,187	7,193	7,715	7,914	7,952	8,310	10,100	אירוח ואוכל
-55	217	-72	1,357	812	1,173	1,302	1,029	1,100	ש. פיננסים
498	449	1,411	4,865	4,008	3,456	5,363	4,456	4,867	ש. בריאות ⁵
10,568	4,984	8,832	64,766	68,139	69,471	75,333	73,124	78,303	סה"כ כללי

(1) סכום סדרות הענפים אינו שווה לסדרות הסה"כ שכן סדרות הסה"כ נוכו עונתית בצורה ישירה (2) כולל : אחסנה (3) כולל נכסי

נדל"ן (4) כולל : שירותי רווחה וסעד

מקור : מינהל מחקר וכלכלה, משרד התמ"ת

לוח 3: איוש משרות פליטת עובדים, שיעור הגידול, נתונים רבעוניים מנוכי עונתיות

פליטות שיעור הגידול לעומת		איושים שיעור הגידול לעומת		
רבעון אשתקד	רבעון קודם	רבעון אשתקד	רבעון קודם	
18.7%	2.1%	17.7%	11.8%	תעשייה
21.0%	5.9%	-27.2%	-5.4%	בינוי
37.7%	33.5%	-8.0%	5.1%	שירותים עסקיים
26.3%	4.3%	5.1%	5.8%	מסחר
-48.3%	83.2%	57.4%	8.2%	חקלאות
-12.7%	-23.3%	41.1%	21.6%	תחבורה, אחסנה ותקשורת
-4.5%	52.4%	-40.8%	86.2%	חינוך
1.6%	-34.9%	-15.4%	10.5%	שירותים קהילתיים
10.0%	2.6%	27.0%	21.5%	שירותי אירוח ואוכל
-13.6%	44.4%	-15.5%	7.0%	שירותים פיננסים
-29.0%	-13.8%	-9.2%	9.2%	שירותי בריאות, רווחה וסעד
7.3%	2.0%	3.9%	7.1%	סה"כ כללי

מקור : מינהל מחקר וכלכלה, משרד התמ"ת