

הביקוש לעובדים במגזר העסקי, רבעון רביעי 2012

עיקרי ההתפתחויות¹

הביקוש לעובדים במגזר העסקי, כפי שנמדד במונחי משרות פנויות, ירד ברבעון הרביעי של 2012. במספר איושי המשרות במגזר העסקי הסתמנה עלייה לעומת הרבעון הקודם, והרבעון המקביל אשתקד. במספר פליטות העובדים חלה ירידה לעומת הרבעון הקודם, אך עלייה לעומת הרבעון המקביל אשתקד. בשל המגמות שהסתמנו באיושי המשרות ובפליטות העובדים, עלה מאזן התעסוקה (איושים פחות פליטות) לעומת הרבעון הקודם ולעומת הרבעון המקביל אשתקד. המאזן הוא חיובי (מספר איושי המשרות גבוה

ממספר פליטות העובדים) ומצביע על יצירת משרות במשק ברבעון האחרון.

הביקוש לעובדים ומדדי תעסוקה ¹ רבעון 4/12 מנוכי עונתיות						
% השינוי לעומת:	רבעון		רבעון רביעי 2012			
	רבעון	רבעון	קודם	באלפים		
רבעון	רבעון	אשתקד	קודם	באלפים	באחוז ²	
אשתקד	קודם					
-7.7%	-1.1%	67.1	62.6	2.3%	61.9	משרות פנויות
		6.7	2.1	0.3%	6.9	מאזן תעסוקה ³
7.6%	5.7%	73.0	74.3	3.0%	78.5	איושים
8.1%	-0.7%	66.3	72.2	2.7%	71.7	פליטות
7.8%	2.5%	139.3	146.5	5.7%	150.2	מחזור תעסוקה ³

(1) מסך המועסקים בעסקים שבמדגם (2) איושי משרות פחות פליטות עובדים (3) איושי משרות ועוד פליטות עובדים
מקור: סקר מעסיקים מינהל מחקר וכלכלה, תמיית

ניתוח נתוני הרבעון הרביעי של 2012 מלמד כי הציפיות לגידול במצבת כח-אדם ברבעון הבא ירדו קלות והן חיוביות ברמה נמוכה. הציפיות לגידול בפעילות העסקית נותרו

שליליות והן נותרו דומות ברמתן השלילית לרבעון הקודם. התמונה המצטיירת ברבעון הנוכחי מאותתת על רמת אופטימיות נמוכה יחסית של המעסיקים לגבי גיוסי כ"א. ולעומת זאת תחזית שלילית לגבי גידול בפעילות העסקית ברבעונים הבאים.

ברבעון האחרון מתקבלת תמונה מעורבת בשוק העבודה. בחלק מהמשתתפים אחריהם אנו עוקבים בשוק העבודה חלה האטה ברבעון האחרון. במיוחד בולטת הירידה במשרות הפנויות, ובציפיות לגיוס כ"א ולצמיחה בפעילות העסקית. לעומת זאת חזינו בעלייה באיושים, ובמזן התעסוקה במקביל לירידה בפליטות עובדים ובהיקף הפיטורים.

¹ הדו"ח מתבסס על סקר מעסיקים של מינהל מחקר וכלכלה במשרד התמ"ת. על הסקר ראה נספח א'.

ככלל מצבו של שוק העבודה בשנת 2012 היה פחות טוב מאשר בשנת 2011 והתבטא ברמה נמוכה יותר של משרות פנויות ומאזן תעסוקה נמוך יותר כמו גם ציפיות שנהפכות ליותר שליליות.

מספר המשרות הפנויות, עמד בממוצע יומי על כ- 61.9 אלף משרות, ירידה של 1.1% לעומת הרבעון הקודם, ושל 7.7% ביחס לרבעון המקביל אשתקד. מספר האיושים הממוצע לחודש ברבעון הרביעי הגיע ל- 78.5 אלף, עלייה של 5.7% בהשוואה לרבעון הקודם, ושל 7.6% ביחס לרבעון המקביל אשתקד. מספר פליטות העובדים עמד על כ- 71.7 אלף פליטות לחודש, ירידה של 0.7% לעומת הרבעון הקודם, אולם עלייה של 8.1% ביחס לרבעון המקביל אשתקד.

מאזן התעסוקה (איושי משרות פחות פליטות עובדים) היה חיובי והצביע על עלייה נטו במאזן התעסוקה של כ- 6.9 אלף משרות בחודש. זוהי עלייה לעומת המאזן ברבעון הקודם שעמד על מאזן חיובי של 2.1 אלף משרות, וגם עלייה קלה לעומת מאזן חיובי של 6.7 אלף ברבעון המקביל אשתקד. מחזור התעסוקה (איושים ועוד פליטות) עמד על כ- 150.2 אלף. זוהי עלייה של 2.5% לעומת הרבעון הקודם, ושל 7.8% לעומת הרבעון המקביל אשתקד.

במאזן ציפיות כח-אדם (אחוז הצופים עלייה במצבת כח-האדם ברבעון הבא פחות אחוז הצופים ירידה) נרשמה ירידה לעומת הרבעון הקודם והוא עמד על 1.8% נקודות אחוז לעומת 2.3% ברבעון הקודם, ומאזן של 5.5% ברבעון המקביל אשתקד. במאזן ציפיות הפעילות העסקית נרשמה יציבות לעומת הרבעון הקודם והוא

מדדי תעסוקה וביקוש לעובדים, רבעון 4/12

רבעון	רבעון	רבעון	
4/11	3/12	4/12	
4.0	4.0	3.7	משך זמן בו פתוחה משרה פנויה בשבועות ¹
4.9%	4.7%	2.7%	אחוז המשרות שונתרו פנויות במשך 3 חודשים ומעלה מתוך סך המשרות הפנויות
68.6%	65.8%	78.9%	אחוז הפליטות ביוזמת העובד מתוך סך פליטות עובדים
5.5	2.3	1.8	מאזן ציפיות כ"א ברבעון הבא ²
-1.3	-2.6	-2.5	מאזן ציפיות פעילות ברבעון הבא

(1) משך הזמן הממוצע בו היתה המשרה פנויה עד לזמן הראיון
(2) אחוז הצופים עלייה במצבת כח-האדם ברבעון הבא פחות אחוז הצופים ירידה מקור: סקר מעסיקים מינהל מחקר וכלכלה, תמי"ת

עמד על מאזן שלילי של -2.5% נקודות אחוז לעומת -2.3% ברבעון הקודם, ו- -1.3% ברבעון המקביל אשתקד.

ירידה במספר המשרות הפנויות, לעומת הרבעון הקודם, איפיינה במיוחד את ענפי הבנייה (-32%), חינוך (-87%) ותחבורה ותקשורת (-16%). עלייה במספר האיושים איפיינה במיוחד את הענפים: (39%), חינוך (138%) ותחבורה ותקשורת (31%). ירידה במספר הפליטות איפיינה במיוחד את הענפים: בנייה (-16%), חינוך (-72%) ושירותים קהילתיים (-41%).

הניתוח בדוח מתבסס על סקר מעסיקים² במגזר העיסקי לרבעון הרביעי של שנת 2012. הנתונים בדוח הינם מנוכי עונתיות³ ומוצגים עבור הרבעון הרביעי של שנת 2012, הרבעון הקודם לו והרבעון המקביל אשתקד⁴. לפירוט נוסף על דרך עריכת הסקר, הגדרותיו והשוואתו לסדרות אחרות של ביקוש לעובדים (במיוחד לסדרת הלמ"ס) ראה נספח א'.

² ראה נספח א'.

³ הנתונים המקורים לפני ניכוי העונתיות היו: 61.8 אלף משרות פנויות, 80.2 אלף איושים ו- 76.8 אלף פליטות עובדים.

⁴ לפירוט הנתונים לפי ענף כלכלי ראה נספח ב'.

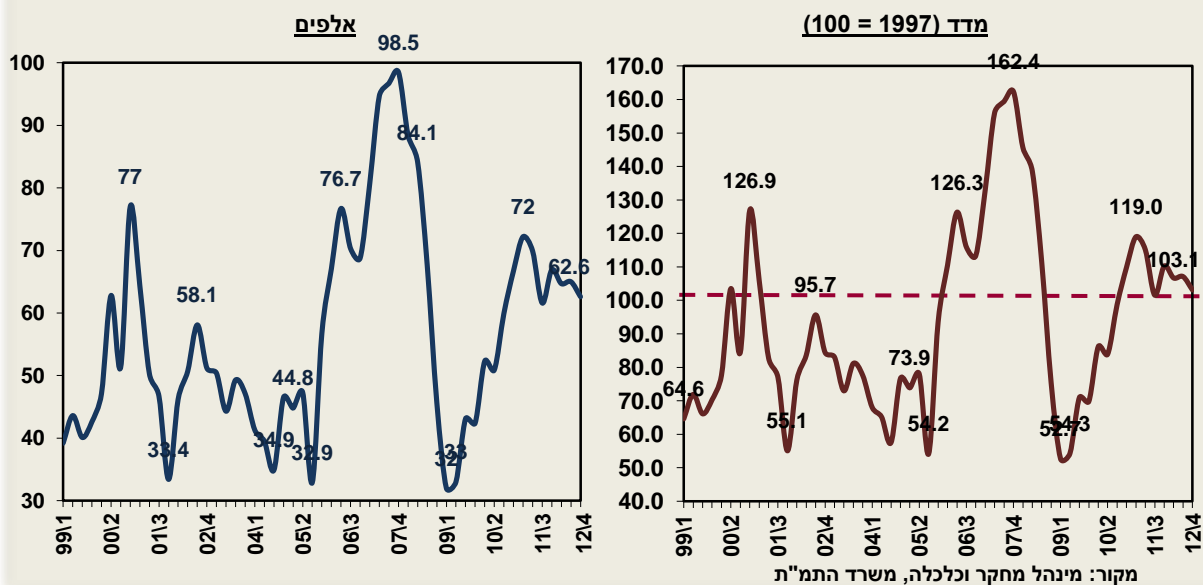
משרות פנויות

במהלך הרבעון הרביעי של שנת 2012 עמד מלאי המשרות הפנויות במוצע יומי, בנתונים מנוכי עונתיות, על כ- 61.9 אלף משרות (2.3% מכלל המועסקים). זוהי ירידה של 1.1% לעומת הרבעון הקודם, וירידה של 7.7% לעומת הרבעון המקביל אשתקד.

במשך הזמן הממוצע בו משרה היתה פנויה חלה ירידה ברבעון הרביעי ל- 3.7 שבועות, לעומת 4.0 שבועות ברבעון הקודם ולעומת הרבעון המקביל אשתקד בו משך הזמן הממוצע בו משרה היתה פנויה עמד על 4.0 שבועות.

ממצא זה מעיד על ירידה ברמת הקושי של מעסיקים בחיפוש עובדים לעומת הרבעון הקודם. ירידה במספר המשרות הפנויות, לעומת הרבעון הקודם, באה לידי ביטוי בענפי התעשייה, בנייה, שירותים עסקיים, תחבורה ותקשורת, חינוך, שירותים קהילתיים ושירותים פיננסיים (לפירוט ראה נספח ב' - לוח 1). עלייה במשרות הפנויות נרשמה בענפי מסחר, חקלאות, שירותי אירוח ואוכל ובריאות.

תרשים 1: סך המשרות הפנויות רבעונים 1/99 – 4/12, מנוכה עונתיות



איושים ופליטות עובדים

מספר האיושים הממוצע לחודש ברבעון האחרון⁵, עמד על 78.5 אלף ברבעון הרביעי של שנת 2012 והיווה 3.0% מכלל המועסקים. זוהי עלייה של 5.7% לעומת הרבעון הקודם ושל 7.6% לעומת הרבעון המקביל אשתקד.

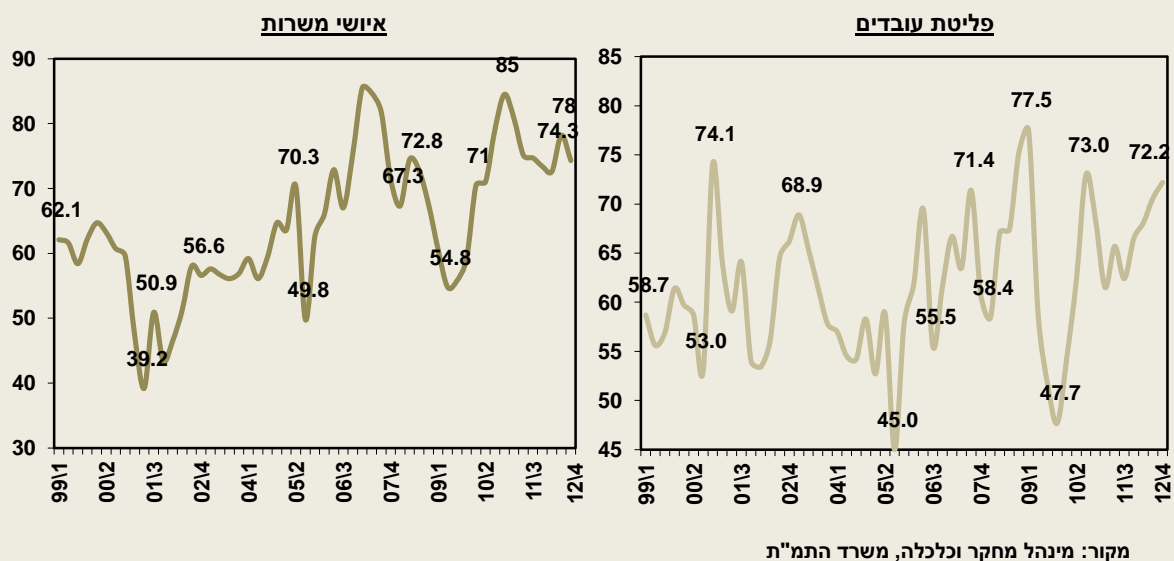
מספר האיושים עלה, לעומת הרבעון הקודם, בענפי הבנייה, מסחר, השירותים העסקיים, החקלאות, תחבורה ותקשורת, חינוך, שירותים קהילתיים, שירותי אירוח ואוכל ושירותים פיננסיים. וירד בענפי התעשייה, ובריאות (לפירוט ראה נספח ב' – לוחות 2, 3).

מספר פליטות העובדים הממוצע לחודש עמד ברבעון הרביעי של שנת 2012 על 71.7 אלף (שיעור של 2.7% מכלל המועסקים). זוהי ירידה של 0.7% לעומת הרבעון הקודם, אולם עלייה של 8.1% לעומת הרבעון המקביל אשתקד. ניתן לציין כי מספר הפליטות, בהשוואה לרבעון הקודם, ירד במיוחד בענפי הבנייה, חקלאות חינוך, שירותים קהילתיים ושירותי בריאות, והשירותים הפיננסיים. מספר הפליטת עלה בענפי התעשייה, שירותי אירוח ואוכל, שירותים עסקיים, מסחר, ותחבורה והתקשורת (לפירוט ראה נספח ב' – לוחות 2, 3).

אחד הפרמטרים הבוחנים את תחושת הביטחון התעסוקתי של העובדים הינו נכונותם לוותר על משרות ביוזמתם לשם החלפתן באחרות, ככל הנראה טובות יותר. שיעור פליטת העובדים הנעשית מיוזמת העובדים, מתוך סה"כ פליטות העובדים, עלה מרמה של 65.8% ברבעון הקודם לרמה של 78.9% ברבעון הרביעי של 2012. ממצא זה מעיד על עלייה ברמת הביטחון של העובדים ובנכונותם לחפש משרות חדשות וטובות יותר, ומשקף רמה מוחלטת גבוהה של ביטחון העובדים.

כתוצאה מהירידה ברמת הפליטות והעלייה בשיעור הפליטות מיוזמת העובדים, נרשמה ירידה של 30% בהיקף הפיטורים של עובדים על ידי מעסיקים ברבעון הנוכחי, מרמה של 21.4 אלף בחודש ברבעון הקודם לרמה של 15.1 אלף בחודש ברבעון הנוכחי. הירידה בהיקף הפיטורים הייתה גבוהה יותר מהיקף פליטות העובדים.

**תרשים 2: סך איושי המשרות ופליטת עובדים
רבעונים 1/99 – 4/12, באלפים מנוכה עונתיות**



⁵ יש להדגיש כי המספר שצוין מסכם את כלל אירועי איוש המשרות. יש לקחת בחשבון שייכתן וחלק מהמשרות איושו יותר מפעם אחת במהלך הרבעון.

מאזן התעסוקה ומחזור התעסוקה

מאזן התעסוקה, מנוכה עונתיות, (מספר האיושים פחות מספר הפליטות), עמד ברבעון הרביעי של שנת 2012 על מאזן חיובי של 6.9 אלף משרות. זוהי עלייה לעומת המאזן ברבעון הקודם שעמד על 2.1 אלף משרות, וגם בהשוואה למאזן של 6.7 אלף ברבעון המקביל אשתקד.

מאזן תעסוקה חיובי השתקף בענפי הבנייה, מסחר, שירותים עסקיים, חקלאות, תחבורה ותקשורת, חינוך, ושירותים קהילתיים ובריאות. מאזן תעסוקה שלילי נרשם בענפי תעשייה ושירותי אירוח ואוכל. לפירוט מאזן התעסוקה של ענפי המשק השונים ראה נספח ב' – לוחות 2-3.

המחזור הכולל (מספר האיושים ועוד מספר הפליטות) עמד ברבעון הרביעי של שנת 2012, בנתונים מנוכי עונתיות, על 150.2 אלף משרות לרבעון (5.7% מתוך כלל המועסקים), עלייה של כ- 2.5% לעומת הרבעון הקודם, ושל 7.8% לעומת הרבעון המקביל אשתקד. ברבעון האחרון נרשמה עלייה קלה ברמת מחזור התעסוקה שמעידה על שלייה קלה בגמישות של שוק העבודה. נראה כי גם המעסיקים וגם העובדים אינם נוקטים בצעדים משמעותיים בסביבה הכלכלית הנוכחית.

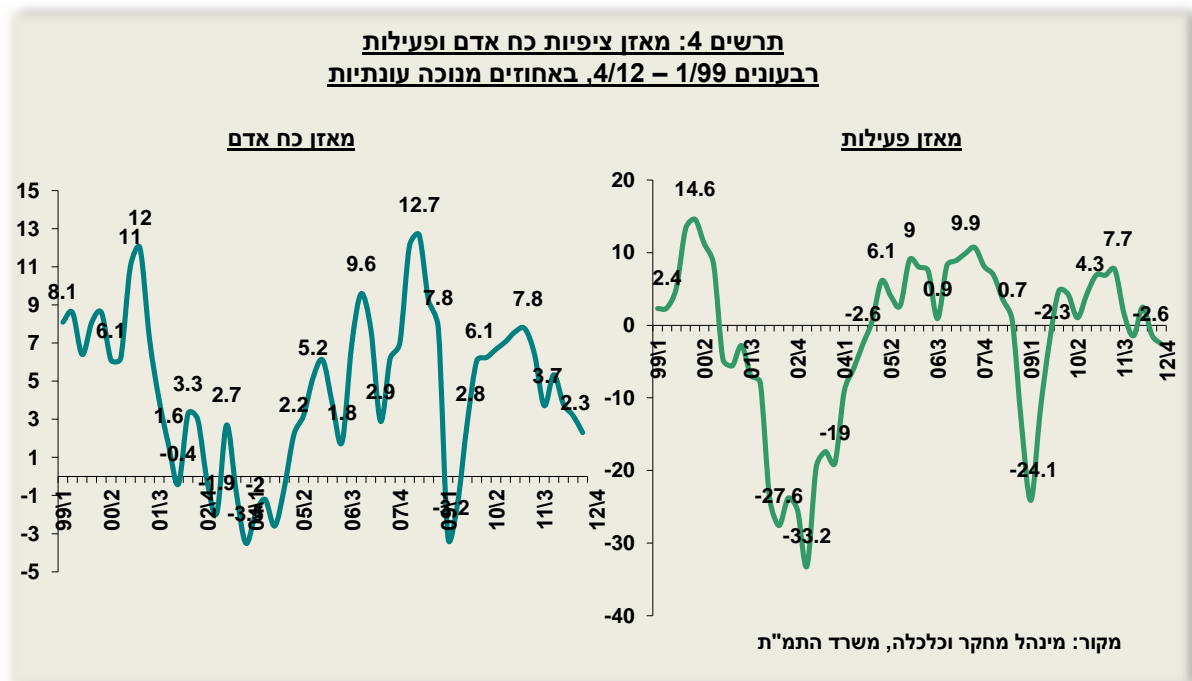


ציפיות לשינויים בכח אדם ובפעילות ברבעון הבא

במאזן ציפיות כח-אדם (אחוז המעסיקים הצופים עלייה במצבת כח-האדם ברבעון הבא פחות אחוז הצופים ירידה) נרשמה ירידה לעומת הרבעון הקודם, וירידה ולעומת הרבעון המקביל אשתקד. המאזן עמד ברבעון האחרון על מאזן חיובי של 1.8% נקודות אחוז לעומת 2.3% ברבעון הקודם ו- 5.5% ברבעון המקביל אשתקד.

במאזן ציפיות הפעילות העסקית (אחוז המעסיקים הצופים עלייה בפעילות ברבעון הבא פחות אחוז הצופים ירידה) נרשמה יציבות לעומת הרבעון הקודם, וירידה לעומת הרבעון המקביל אשתקד. המאזן עמד ברבעון האחרון על מאזן שלילי של -2.5% נקודות אחוז לעומת מאזן שלילי של -2.6% ברבעון הקודם ומאזן שלילי של -1.3% ברבעון המקביל אשתקד.

הציפיות נתפסות כמשתנה מקדים לשינויים במשק ועל כן הן מעידות על מידת בטחונם של המעסיקים במצב המשק ועל מידת רצונם להמשיך ולגייס עובדים ברבעונים הבאים. התמונה המצטיירת ברבעון הנוכחי מאותתת על רמת אופטימיות נמוכה יחסית של המעסיקים לגבי גיוסי כ"א. ולעומת זאת תחזית שלילית לגבי גידול בפעילות העסקית ברבעונים הבאים.



נספח א'

על סקר המעסיקים

סקר המעסיקים במגזר העסקי מתבצע על-ידי מינהל מחקר וכלכלה החל מהמחצית הרביעית של שנת 1997, באמצעות חברת דאטה ביזנס ישראל (בי.די.אי. קופאס). הסקר נועד לשפר את ההיערכות בתחום אספקת כוח-אדם ולעזור בתכנון ההכשרה המקצועית.

אוכלוסיית המעסיקים המשתתפת בסקר כוללת עסקים במגזר העסקי המעסיקים לפחות עובד שכיר אחד. הסקר מקיף את כל המגזר העיסקי לרבות מעסיקים בענפי הבריאות והחינוך. הסקר אינו כולל את המגזר הציבורי.

מדגם סקר המעסיקים הוצא ממאגר המעסיקים של המוסד לביטוח לאומי הכולל כ- 195 אלף מעסיקים במגזר העסקי. מדגם המעסיקים הוצא כמדגם שכבות על בסיס חלוקה לענפים ולקבוצות גודל. בסה"כ כוללת "מפת" הדגימה 88 תאים בחלוקה של 11 ענפים ו- 8 קבוצות גודל. הנתונים נאספים באמצעות ריאיון טלפוני.

המדגם מקיף כ- 3,000 מעסיקים הנבדקים אחת לרבעון, בסה"כ 4 פעמים בשנה. חברה הנושרת מן המדגם בשל סירוב להמשיך להשתתף בסקר, או עקב סגירה או איחוד עם חברה אחרת, מוחלפת בחברה אחרת מאותו תא דגימה.

נתון הסך הכל מכיל את כל ענפי המשק כולל ענפי הבניה והחקלאות שהושמטו מהסך הכל הכללי עד לתחילת 2012.

הגדרות

משרות פנויות - משרה פנויה היא משרה שלא אוישה על-ידי המעסיק ומוכנה לאיזו מיידי על ידי עובד מחוץ לחברה של המעסיק. המעסיק אמור לחפש את העובדים בצורה פעילה באמצעות מודעות, חברות כוח-אדם, שירות התעסוקה וכדומה. המשרות יכולות להיות מלאות, חלקיות, זמניות לתקופה קצרה או קבועות.

איזשים - עובדים שנקלטו בעבודה במהלך 30 הימים האחרונים. המשרות יכולות להיות מלאות, חלקיות, זמניות לתקופה קצרה או קבועות.

עובדים שנפלטו - עובדים שנפלטו מעבודתם במהלך 30 הימים האחרונים. העזיבה יכולה להיות ביוזמת העובד, ביוזמת המעביד או עקב פרישה לגמלאות.

מאזן תעסוקה - עובדים שאוישו פחות עובדים שנפלטו.

מחזור תעסוקה - עובדים שאוישו ועוד עובדים שנפלטו.

סקר מעסיקים לעומת סדרות אחרות של ביקוש לעובדים

סדרת המשרות הפנויות בסקר המעסיקים הינה רק אחת מהסדרות המודדות את הביקוש לעובדים במשק. נוספות אליה סדרת נתוני מודעות דרושים של חברת "מנפאור", סדרת נתוני דרושים (הזמנות לעובדים) של שירות התעסוקה, ומאז מחצית 2009 נוספה גם סדרת המשרות הפנויות של הלמ"ס.

סקר המעסיקים מודד בצורה מקיפה יותר את הביקוש לעובדים בהשוואה לסקר מודעות דרושים של חברת מנפאור וכן בהשוואה לנתוני הזמנות לעובדים ממקורות שירות התעסוקה, שכן סקר מעסיקים דוגם את **כלל הביקוש** של עסקים לעובדים, לעומת שאר המקורות.

החיפוש באמצעות מודעות דרושים (מנפאור) תלוי במאפייני המשרות המבוקשות ובשכר המוצע במשרות הללו. ככל שאלו יהיו גבוהים יותר, כך יהיו המעסיקים מוכנים להגדיל את עלויות החיפוש ולפרסם מודעות. באופן זה נוצר מצב שקבוצות נרחבות של משלחי-יד ברמות שכר ומיומנות נמוכות (עובדים

מקצועיים ולא-מקצועיים) כמעט ואינן מיוצגות באמצעות מודעות דרושים, ואילו בקבוצות אחרות של משלחי-יד דומה הביקוש המוצג על-ידי מודעות דרושים לזה של סקר המעסיקים. לעומת זאת, הזמנות לעובדים שמתקבלות בשירות התעסוקה מתמקדות בעובדים ברמת השכלה ומיומנות נמוכות יחסית ומציגות תמונת ביקוש חלקית בלבד בענפים ובמקצועות בהם קיימות דרישות לעובדים בעלי השכלה ומיומנות גבוהים יותר.

השפעה נוספת על פרסום מודעות דרושים קיימת מצד מחזור העסקים: כאשר ישנה גאות במחזור העסקים תהיה נטייה לפרסום-יתר, ולהפך, בתקופות שפל תרד אינטנסיביות הפרסום.

משורות פנויות בסקר מעסיקים מול סדרת המשורות הפנויות של הלמ"ס

כפי שציינו מאז מאי 2009 החל הלמ"ס לפרסם סדרה של משורות פנויות. קיימים מספר הבדלים בין סדרת המשורות הפנויות של סקר המעסיקים ושל הלמ"ס. עיקרי ההבדלים נובעים מ:

(1) **ניכוי עונתיות מול נתונים מקורים** – נתוני המשורות הפנויות של התמ"ת הינם מנוכי עונתיות כפי שנכון לעשות בסדרת המשורות הפנויות. ניכוי העונתיות נעשה בהמלצת הלמ"ס ולאחר בדיקה שלו. לעומת זאת נתוני הלמ"ס, בשל המועד הקצר בו הסדרה מפורסמת (מאי 2009), אינם מנוכי עונתיות. הדבר יכול לגרום להפרשים בין הסדרות שכן ניכוי העונתיות יכול לייצור הפרשים משמעותיים מול הסדרה המקורית (ללא ניכוי עונתיות) ואף להפוך את הכיוון מעלייה לירידה או להיפך

(2) **אוכלוסייה מכוסה** – גם הלמ"ס וגם התמ"ת מכסים את אוכלוסיית העסקים המעסיקים שכירים במגזר העסקי ואינם כוללים בסקר את המגזר הציבורי ואת העצמאים שאינם מעסיקים עובדים. ישנם רביעי מגזרים שמופיעים בסקר התמ"ת, המכסה אוכלוסייה של כ- 2.35 מיליון מועסקים, ואינם מופיעים בסקר הלמ"ס המכסה אוכלוסייה של כ- 2.1 מיליון מועסקים. המגזרים הם:

(א) עסקים קטנים המעסיקים עד 4 עובדים – מכוסה ע"י התמ"ת ולא ע"י הלמ"ס.

(ב) ענף החקלאות - מכוסה ע"י התמ"ת ולא ע"י הלמ"ס.

ההבדלים במידת הכיסוי של הסקר עשויים לגרום להבדלים בנתוני המשורות הפנויות. כמו כן ראוי להדגיש שאוכלוסיית העסקים הזעירים (עד 4 עובדים) תנודתית יותר ומגיבה מהר יותר לשינויים כלכליים.

(3) **בסיס ההשוואה** – רבעוני מול חודשי – הסקר המפורסם ע"י הלמ"ס הינו סקר חודשי כך שהוא מפרסם ומשווה את נתוני חודש מסוים עם החודש הקודם לו. הסקר המפורסם ע"י התמ"ת הינו סקר רבעוני המשווה את נתוני רבעון מסוים עם נתוני הרבעונים הקודמים. פערים בתקופות ההשוואה יכולים לייצור הבדלים בתוצאות.

(4) **מידת הכיסוי של הסקרים והתנודתיות הנגזרת מכך** – הנתון החודשי המפורסם ע"י הלמ"ס מתבסס על כ- 2,000 תצפיות מדי חודש לעומת כ- 3,000 תצפיות עליהם מבוסס הנתון הרבעוני של סקר המעסיקים של התמ"ת. כמו כן עסקים המעסיקים פחות מ- 100 עובדים מכוסים ע"י מספר תצפיות רב הרבה יותר בסקר התמ"ת לעומת סקר הלמ"ס. עסקים אלה הם בעלי שונות גבוהה יותר בהתנהגות המשורות הפנויות שלהם. גורמים אלו יוצרים תנודתיות גבוהה יותר בנתונים החודשים של הלמ"ס לעומת הנתונים הרבעוניים של סקר המעסיקים.

לוח 1: משרות פנויות ממוצע יומי לפי ענפי כלכלה ראשיים, נתונים רבעוניים, מנוכי עונתיות¹ במספרים

ובשיעורי שינוי

שיעור גידול לעומת :		משרות פנויות			
רבעון אשתקד	רבעון קודם	4/11	3/12	4/12	
-8.2%	-9.4%	7187	7282	6601	תעשייה
-20.4%	-31.9%	11754	13749	9359	בינוי
-24.7%	-7.6%	17785	14496	13395	שירותים עסקיים ²
-20.7%	40.3%	9856	5573	7818	מסחר
179.9%	111.8%	2733	3612	7650	חקלאות
-37.4%	-16.0%	5786	4313	3621	תחבורה, אחסנה ותקשורת
-6.4%	-87.0%	205	1479	192	חינוך
-43.0%	-4.5%	1656	988	943	שירותים קהילתיים
7.0%	8.5%	4749	4682	5081	שירותי אירוח ואוכל
-14.7%	-17.0%	1476	1518	1259	שירותים פיננסיים
70.1%	64.4%	3371	3488	5735	שירותי בריאות, רווחה וסעד
-7.7%	-1.1%	67066	62568	61881	סה"כ כללי

מקור: מינהל מחקר וכלכלה, משרד התמ"ת

(1) סכום סדרות הענפים אינו שווה לסדרות הסה"כ שכן סדרות הסה"כ נוכו עונתית בצורה ישירה. (2) כולל נכסי גדלין

לוח 2: איוש משרות ופליטת עובדים לפי ענפי כלכלה ראשיים נתונים רבעוניים¹, מנוכי עונתיות

מאזן תעסוקה			פליטת עובדים			איוש משרות			
4/11	3/12	4/12	4/11	3/12	4/12	4/11	3/12	4/12	
1,284	383	-532	7,596	8,723	8,972	8,880	9,106	8,440	תעשייה
-401	-1,288	335	5,419	6,443	5,393	5,018	5,155	5,728	בינוי
3,166	878	1,205	13,484	13,746	14,194	16,650	14,624	15,399	ש. עסקיים ³
2,075	2,295	2,158	15,652	17,738	18,321	17,726	20,033	20,480	מסחר
830	360	1,830	2,741	2,920	2,740	3,572	3,280	4,570	חקלאות
235	146	117	3,259	2,493	3,342	3,493	2,639	3,459	תחבורה ותקשורת ⁴
586	-553	1,355	450	1,270	351	1,036	717	1,706	חינוך
-1,578	-1,389	16	4,054	3,187	1,886	2,476	1,798	1,902	ש. קהילתיים
-880	28	-1,873	8,402	8,170	10,197	7,522	8,198	8,324	אירוח ואוכל
834	294	417	1,508	1,506	1,496	2,342	1,800	1,913	ש. פיננסיים
828	1,000	1,491	4,310	7,452	6,268	5,138	8,452	7,760	ש. בריאות ⁵
6,666	2,125	6,853	66,335	72,192	71,687	73,001	74,317	78,540	סה"כ כללי

(1) סכום סדרות הענפים אינו שווה לסדרות הסה"כ שכן סדרות הסה"כ נוכו עונתית בצורה ישירה (2) כולל : אחסנה (3) כולל נכסי

נדל"ן (4) כולל : שירותי רווחה וסעד

מקור : מינהל מחקר וכלכלה, משרד התמ"ת

לוח 3: איוש משרות פליטת עובדים, שיעור הגידול, נתונים רבעוניים מנוכי עונתיות

פליטות		איושים		
שיעור הגידול לעומת		שיעור הגידול לעומת		
רבעון קודם	רבעון אשתקד	רבעון קודם	רבעון אשתקד	
18.1%	2.9%	-5.0%	-7.3%	תעשייה
-0.5%	-16.3%	14.2%	11.1%	בינוי
5.3%	3.3%	-7.5%	5.3%	שירותים עסקיים
17.1%	3.3%	15.5%	2.2%	מסחר
0.0%	-6.2%	28.0%	39.3%	חקלאות
2.5%	34.0%	-1.0%	31.1%	תחבורה, אחסנה ותקשורת
-22.0%	-72.4%	64.7%	137.9%	חינוך
-53.5%	-40.8%	-23.2%	5.8%	שירותים קהילתיים
21.4%	24.8%	10.7%	1.5%	שירותי אירוח ואוכל
-0.8%	-0.7%	-18.3%	6.3%	שירותים פיננסיים
45.4%	-15.9%	51.0%	-8.2%	שירותי בריאות, רווחה וסעד
8.1%	-0.7%	7.6%	5.7%	סה"כ כללי

מקור : מינהל מחקר וכלכלה, משרד התמ"ת