



כד' בתמוז תשע"ג

02 ביולי 2013

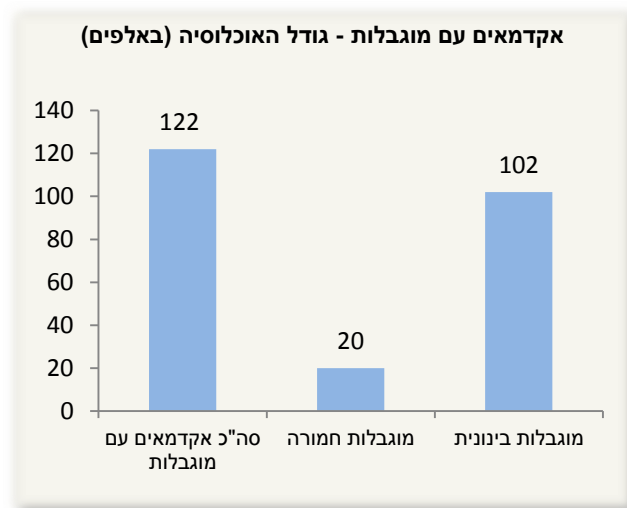
X12391

## אקדמאים עם מוגבלות

### מקבץ נתונים

לקראת יישום השלב השני של התוכנית הממשלתית, המתייחס לשילוב אקדמאים עם מוגבלות במגזר הציבורי, מפרסם מינהל מחקר וכלכלה מקבץ נתונים אודות גודל אוכלוסיית האקדמאים עם מוגבלות, מאפייני הרקע ומאפייני התעסוקה של אוכלוסייה זו.<sup>1</sup>

### פרק א – גודל האוכלוסייה



✓ בישראל חיים כ- 749 אלף אנשים עם מוגבלות, המהווים כ- 18% מכלל האוכלוסייה בגיל 20 – 64.

✓ מספרם של אקדמאים עם מוגבלות עומד על כ- 122 אלף והם מהווים 16.3% מסך האנשים עם מוגבלות. לשם השוואה, שיעור האקדמאים באוכלוסייה ללא מוגבלות עומד על 29.3%.

✓ רובם המכריע של האקדמאים עם מוגבלות הינם בעלי מוגבלות

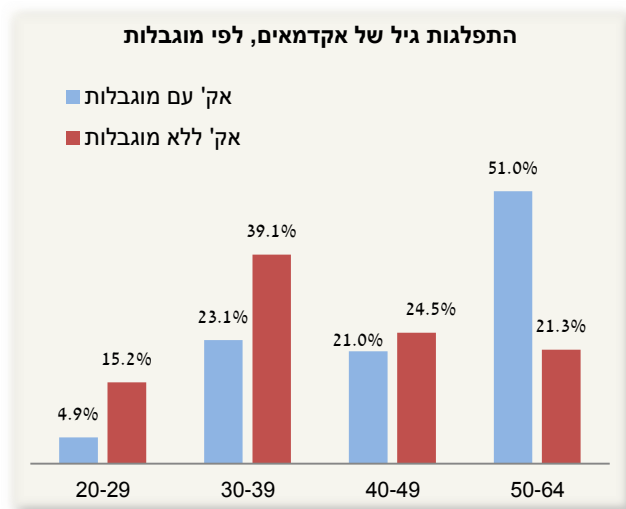
בינונית (כ- 84% שהם 102 אלף אנשים) והיתר (20,000) הינם בעלי מוגבלות חמורה.

<sup>1</sup> על בסיס עיבודים מיוחדים של מינהל מחקר וכלכלה לסקר החברתי של הלמ"ס, 2011 ובהתייחסות לגילאי 20-64. מוגבלות בינונית מתייחסת לאנשים שהגדירו עצמם כבעלי מוגבלות המפריעה לשגרת חיי היומיום ואילו מוגבלות חמורה מתייחסת למי שהגדירו עצמם כבעלי מוגבלות המפריעה מאוד לשגרת היומיום.



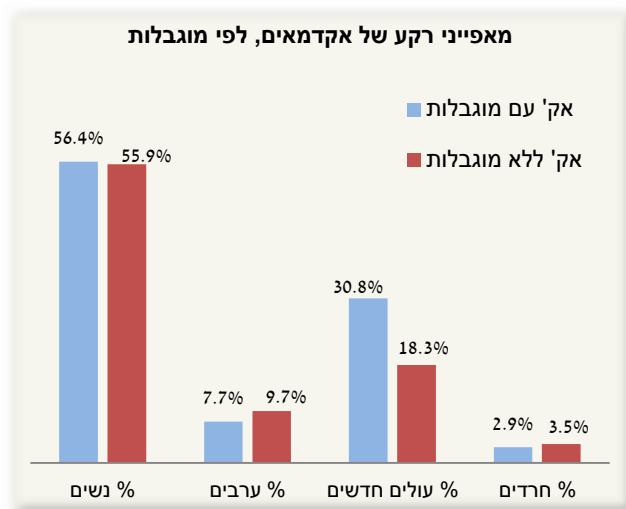
## פרק ב – מאפייני רקע והשכלה

✓ ממוצע הגיל של אקדמאים עם מוגבלות עומד על 48.4 שנים והוא גבוה בכ – 8 שנים מהממוצע בקרב אקדמאים ללא מוגבלות ובלמעלה מ 10 שנים מהממוצע בקרב כלל אוכלוסיית האנשים עם מוגבלות.



✓ אנשים עם מוגבלות מסיימים את לימודיהם האקדמאיים בגיל מאוחר יותר מאשר האוכלוסייה ללא מוגבלות, כך ששיעור אקדמאים עם מוגבלות בגיל 20-29 עומד על 4.9% בלבד, ביחס ל 15.2% אקדמאים ללא מוגבלות.

זאת, שיעור האקדמאיות עם מוגבלות (כאמור, 56.4%) דומה לשיעור האקדמאיות



✓ ישנו ייצוג יתר לאקדמאיות עם מוגבלות ביחס למשקלן בסך אוכלוסיית האנשים עם מוגבלות – 56.4% ו – 49.9% בהתאמה. עם

באוכלוסייה ללא מוגבלות – 55.9%.

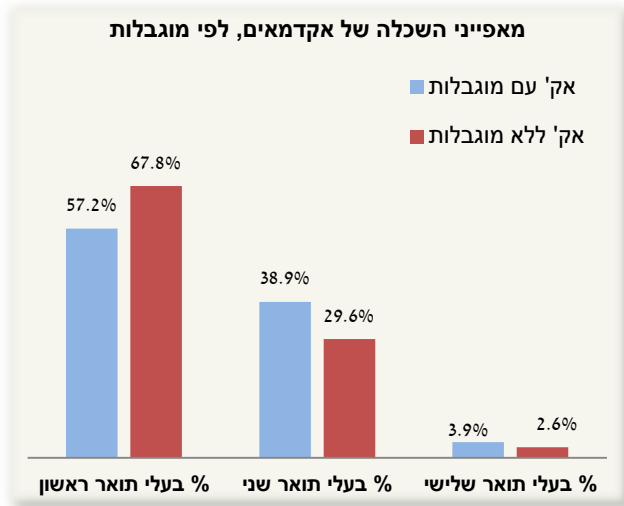
✓ שיעור הערבים באוכלוסיית האקדמאים עם מוגבלות עומד על 7.7%, בהשוואה ל – 9.7% בקרב אקדמאים ללא מוגבלות. זאת ועוד, מדובר בייצוג חסר ביחס למשקלם של ערבים בסך אוכלוסיית האנשים עם מוגבלות, שעומד על 22.4%.

✓ שיעור העולים החדשים בקרב אקדמאים עם מוגבלות עומד על כ – 31%, שיעור הגבוה משמעותית מהשיעור בקרב אקדמאים ללא מוגבלות – 18.3%.



✓ שיעור החרדים בקרב אקדמאים עם מוגבלות עומד על כ - 3%, בדומה לשיעור בקרב אקדמאים חרדים ללא מוגבלות - 3.5%.

✓ בעוד ששיעור בעלי תואר ראשון נמוך יותר בקרב אקדמאים עם מוגבלות מאשר בקרב אקדמאים ללא מוגבלות (57.2% - 67.8%), הרי ששיעור בעלי תואר שני הינו גבוה יותר בקרב אקדמאים עם מוגבלות (38.9%) מאשר בקרב אקדמאים ללא מוגבלות (29.6%), כמו גם שיעור בעי תואר שלישי (3.9% - 2.6%) בהתאמה.



**לוח 1 - מאפייני רקע של אקדמאים, לפי קיומה של מוגבלות וחומרת המגבלה, בהשוואה לאוכלוסייה ללא מוגבלות (אחוזים מסה"כ)**

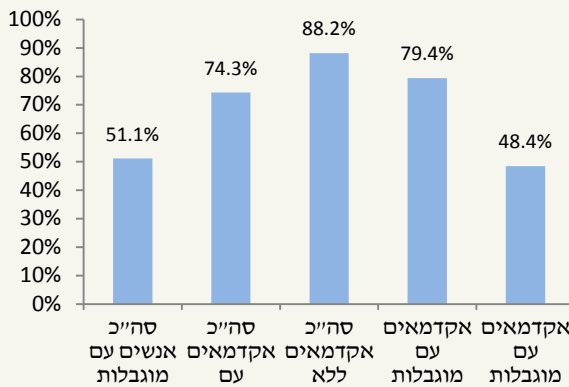
סה"כ אוב' ללא מוגבלות	סה"כ אקדמאים ללא מוגבלות	סה"כ אוכלוסיית האנשים עם מוגבלות	אקדמאים עם מוגבלות חמורה	אקדמאים עם מוגבלות בינונית	סה"כ אקדמאים עם מוגבלות	
<b>2964</b>	<b>869</b>	<b>749</b>	<b>20</b>	<b>102</b>	<b>122</b>	<b>סה"כ באלפים</b>
37.3	40.2	46.6	46.4	48.8	48.4	ממוצע גיל
100%	100%	100%	100%	100%	100%	קבוצות גיל
31.9	15.2	12.3	1.4--	5.5	4.9	20-29
29.2	39.1	16.6	27.7	22.2	23.1	30-39
19.9	24.5	23.4	27.3	19.8	21.0	40-49
19.0	21.3	47.8	43.6	52.5	51.0	50-64
51.4	55.9	49.9	34.2	45.4	56.4	% נשים
17.9	9.7	22.4	(9.5)	7.4	7.7	% ערבים
15.3	18.3	18.3	(16.4)	33.4	30.8	% עולים חדשים
11.6	3.5	6.1	--4.0	(2.7)	2.9	% חרדים
13.9	16.9	12.3	16.3	16.9	16.8	ממוצע שנות לימוד
19.9	67.8	9.3	61.6	56.3	57.2	% בעלי תואר ראשון
8.7	29.6	6.3	38.4	39.0	38.9	% בעלי תואר שני
0.8	2.6	0.6	---	4.7	3.9	% בעלי תואר



						שלישי
--	--	--	--	--	--	-------

## פרק ג – תעסוקה

שיעורי התעסוקה של אקדמאים עם מוגבלות

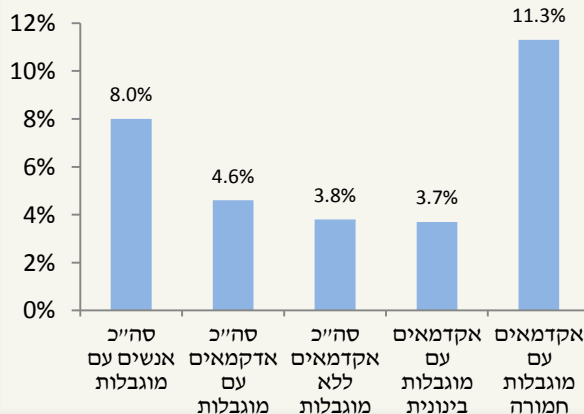


✓ שיעור התעסוקה של אקדמאים עם מוגבלות עומד על 74.3% והוא נמוך משיעור התעסוקה בקרב אקדמאים ללא מוגבלות, שעומד על 88.2%, אך גבוה משמעותית מהשיעור בקרב כלל אוכלוסיית האנשים עם מוגבלות – 51.1%.

✓ שיעור התעסוקה יורד ככל שהמגבלה חמורה יותר ועומד על 48.4% בקרב אקדמאים עם מוגבלות חמורה, זאת בהשוואה ל

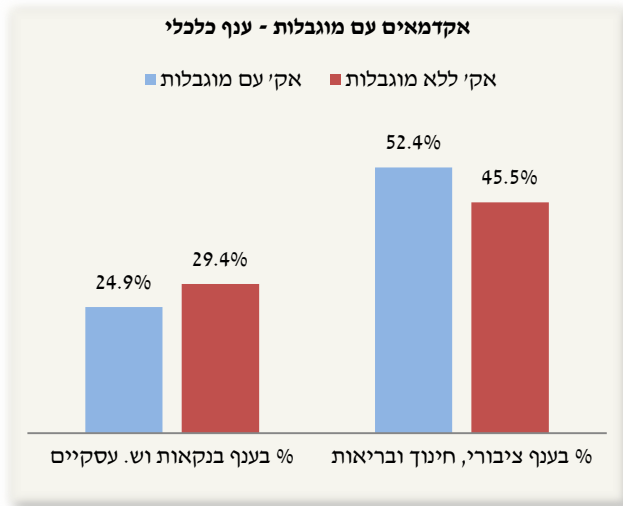
– 79.4% בקרב אקדמאים עם מוגבלות בינונית.

שיעורי האבטלה של אקדמאים עם מוגבלות



✓ שיעור האבטלה בקרב אקדמאים עם מוגבלות עומד על 4.6% והוא גבוה מהשיעור בקרב אקדמאים ללא מוגבלות (3.8%), אך נמוך משמעותית מהשיעור בקרב כלל אוכלוסיית האנשים עם מוגבלות (8%).

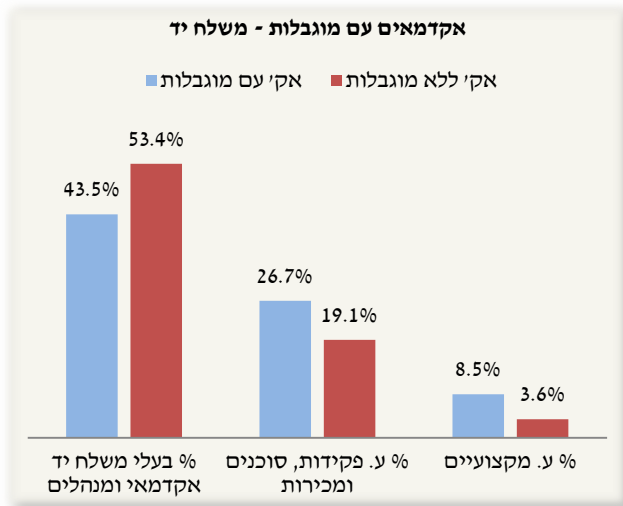
✓ שיעור האבטלה עולה ככל שהמגבלה חמורה יותר ועומד על 11.3% בקרב אקדמאים עם מוגבלות חמורה, בהשוואה ל – 3.7% בקרב אקדמאים עם מוגבלות בינונית.



✓ עיקר האקדמאים עם המוגבלות עובדים במינהל הציבורי ובתחומי החינוך, רווחה ובריאות (52.4%) וכן בתחום הבנקאות והשירותים העסקיים (24.9%). עם זאת, ניתן לראות בענף הבנקאות והשירותים העסקיים ייצוג חסר לאקדמאים עם מוגבלות חמורה - 6.3%, זאת בהשוואה לאקדמאים עם מוגבלות בינונית - 26.5% וכאמור,

לשיעור של 24.9% בקרב כלל האקדמאים עם המוגבלות.

✓ ניתן לראות ייצוג חסר קל לאקדמאים עם מוגבלות בענף הבנקאות והשירותים העסקיים, בהשוואה לאקדמאים ללא מוגבלות - 24.9% ו- 29.4% בהתאמה. אולם, עדיין מדובר בשיעור גבוה בהרבה מאשר שיעור העובדים בענף זה בקרב כלל אוכלוסיית האנשים עם מוגבלות, שעמד על כ- 15%. לעומת זאת, ישנו ייצוג יתר לאקדמאים עם מוגבלות בענף



המינהל הציבורי, החינוך והבריאות, בהשוואה לשיעור האקדמאים ללא מוגבלות בענף זה - 52.4% ו- 45.5% בהתאמה.

✓ ישנו ייצוג חסר לאקדמאים עם מוגבלות בעלי משלח יד אקדמאי וניהולי, זאת בהשוואה לאקדמאים ללא מוגבלות בעלי משלח יד זה - 43.5% ו- 53.4% בהתאמה. עם זאת, עדיין מדובר בשיעור הגבוה בהרבה מאשר

שיעור בעלי משלח יד זה בקרב כלל אוכלוסיית האנשים עם מוגבלות - 16.3%.

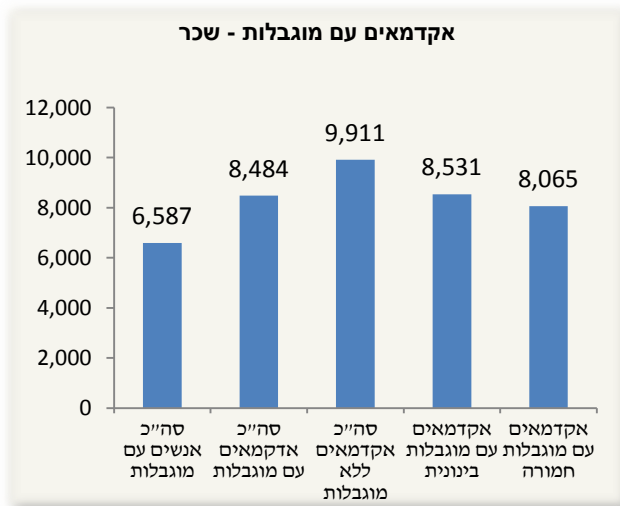
✓ ישנו ייצוג יתר לאקדמאים עם מוגבלות בעלי משלח יד פקידותי, סוכנים ואנשי מכירות, ביחס לאקדמאים ללא מוגבלות - 26.7% ו- 19.1% בהתאמה. בדומה, ישנו ייצוג יתר



לאקדמאים עם מוגבלות בעלי משלח יד מקצועי, בהשוואה לאקדמאים ללא מוגבלות – 8.5%  
ו – 3.6% בהתאמה<sup>2</sup>.

✓ ממוצע שעות העבודה של אקדמאים עם מוגבלות עומד על 42.1 ש"ש והוא מעט גבוה מהממוצע בקרב כלל אוכלוסיית האנשים עם מוגבלות (41.3 ש"ש) ונמוך אך במעט מהממוצע בקרב אקדמאים ללא מוגבלות – 43.5 ש"ש.

✓ ממוצע שעות העבודה יורד ככל שהמגבלה חמורה יותר ועומד על 37.7 ש"ש בקרב אקדמאים עם מוגבלות חמורה, בהשוואה ל – 42.5 ש"ש בקרב אקדמאים עם מוגבלות בינונית.



✓ ממוצע השכר מעבודה ברוטו לחודש של אקדמאים עם מוגבלות נמוך משכרם של אקדמאים ללא מוגבלות – 8,484 ש"ח ו – 9,911 ש"ח בהתאמה. עם זאת, מדובר בשכר גבוה יותר משכרם של כלל העובדים עם המוגבלות – 6,587 ש"ח.

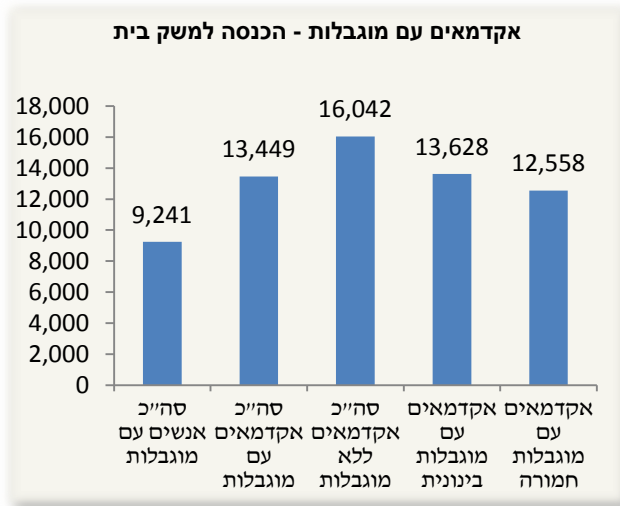
✓ ממוצע השכר ברוטו לחודש יורד ככל שהמגבלה חמורה יותר ועומד על 8,065 ש"ח בקרב אקדמאים עם מוגבלות חמורה, בהשוואה ל – 8,531 ש"ח בקרב אקדמאים עם מוגבלות בינונית.

✓ כ – 14% מהאקדמאים עם מוגבלות דיווחו כי אינם שבעי רצון מעבודתם, זאת לעומת 7% בקרב האקדמאים ללא מוגבלות ושיעור גבוה של 19.2% בקרב כלל אוכלוסיית האנשים עם מוגבלות.

<sup>2</sup> לפירוט המלא של ענפים מקצועיים ומשלחי יד של אקדמאים עם וללא מוגבלות, ראה נספח 1



## פרק ד – מדדי איכות חיים



✓ ממוצע ההכנסה למשק בית (בש"ח) של אקדמאים עם מוגבלות עמד על כ- 13,500 ₪ והוא גבוה יותר משמעותית מהממוצע בקרב כלל אוכלוסיית האנשים עם מוגבלות (9,241 ₪), אך נמוך בכ- 3,000 ש"ל מזה של אקדמאים ללא מוגבלות (16,042 ₪).

✓ כ- 46% מהאקדמאים עם מוגבלות דיווחו על קושי בכיסוי

הוצאות משק הבית, שיעור הנמוך מהשיעור בקרב כלל אוכלוסיית האנשים עם מוגבלות (58.3%), אך גבוה מהשיעור בקרב אקדמאים ללא מוגבלות - 25.6%.



## נספח 1 - ענף כלכלי ומשלח יד לפי השכלה ומוגבלות

לוח 1: ענף כלכלי ומשלח יד של אקדמאים עם מוגבלות (אחוזים מסה"כ)

סה"כ אקדמאים ללא מוגבלות	סה"כ אקדמאים עם מוגבלות	מוגבלות בינונית	מוגבלות חמורה	
766	91	81	9	<b>סה"כ מועסקים אקדמאים באלפים</b>
100%	100%	100%	100%	<b>ענף כלכלי<sup>3</sup></b>
0.4	--1.4	--1.6	--0	חקלאות
11.0	10.4	11.3	--0	תעשיה
1.9	--1.4	--1.5	--0	חשמל מים ובינוי
7.3	5.9	6.1	--3.8	מסחר
0.9	--0.6	--0.7	0	ש. אוכל ואירוח
3.2	2.9	3.2	0	תחבורה
29.4	24.9	26.5	6.3	בנקאות וש. עסקיים
45.5	52.4	49.0	89.9	מנהל ציבורי, חינוך, בריאות וש. קהילתיים
100%	100%	100%	100%	<b>משלח יד</b>
53.4	43.5	45.2	(24.0)	אקדמאים ומנהלים
22.8	21.2	19.3	42.5	חופשיים וטכניים
19.1	26.7	26.1	(33.4)	ע. פקידות, סוכנים ומכירות
--0.1	--0.8	--0.9	--0	ע. מקצועיים בחקלאות
3.5	7.7	8.4	0	ע. מקצועיים בתעשיה
1.1	--0.0	0	0	ע. בלתי מקצועיים בתעשיה

<sup>3</sup>סה"כ כולל שירותים למשקי בית פרטיים