

הביקוש לעובדים במגזר העסקי, רבעון שני 2013

עיקרי ההתפתחויות¹

הביקוש לעובדים במגזר העסקי, כפי שנמדד במונחי משרות פנויות, עלה ברבעון השני של 2013. במספר איושי המשרות במגזר העסקי הסתמנה ירידה לעומת הרבעון הקודם, אך עלייה לעומת הרבעון המקביל אשתקד. במספר פליטות העובדים חלה עלייה לעומת הרבעון הקודם, ולעומת הרבעון המקביל אשתקד. בשל המגמות שהסתמנו באיושי המשרות ובפליטות העובדים, ירד מאזן התעסוקה (איושים פחות פליטות) לעומת הרבעון הקודם ולעומת הרבעון המקביל אשתקד. המאזן הוא חיובי (מספר איושי המשרות

גבוה ממספר פליטות העובדים) ומצביע על יצירת משרות במשק ברבעון האחרון, אם כי בקצב נמוך יותר מאשר ברבעונים האחרונים.

ניתוח נתוני הרבעון השני של 2013 מלמד כי הציפיות לגידול במצבת כח-אדם ברבעון הבא ירדו

הביקוש לעובדים ומדדי תעסוקה ¹ רבעון 2/13 מנוכי עונתיות					
% השינוי לעומת:	רבעון קודם	רבעון אשתקד	רבעון קודם	רבעון שני 2013	
				באלפים	באחוז ²
משרות פנויות	1.4%	64.6	63.3	64.2	2.5%
מאזן תעסוקה ²	-0.7%	9.4	10.3	6.0	0.2%
איושים	-2.0%	78.9	84.2	82.5	3.2%
פליטות	3.5%	69.5	73.9	76.5	3.0%
מחזור תעסוקה ³	0.6%	148.5	158.1	159.0	6.1%

(1) מסך המועסקים בעסקים שבמדגם (2) איושי משרות פחות פליטות עובדים (3) איושי משרות ועוד פליטות עובדים
מקור: סקר מעסיקים מינהל מחקר וכלכלה, תמי"ת

והן חיוביות ברמה נמוכה. הציפיות לגידול בפעילות העסקית ירדו, נותרו שליליות והפכו לפסימיות יותר לעומת הרבעון הקודם. התמונה המצטיירת ברבעון הנוכחי מאותתת על ירידה ברמת האופטימיות של המעסיקים לגבי גיוסי כ"א. ולעומת זאת תחזית שלילית גוברת לגבי גידול בפעילות העסקית ברבעונים הבאים.

ברבעון האחרון מתקבלת תמונה של הרעה מסוימת בשוק העבודה. במרבית מהמשתנים אחריהם אנו עוקבים חלה נסיגה ברבעון האחרון. במיוחד בולטת הירידה באיושי משרות, במאזן התעסוקה ובציפיות

¹ הדו"ח מתבסס על סקר מעסיקים של מינהל מחקר וכלכלה במשרד התמ"ת. על הסקר ראה נספח א'.

הפעילות והציפיות לגיוס כ"א בתקופה הקרובה. יחד עם העלייה בפליטות עובדים ופיטורי עובדים. לעומת זאת נרשמה עלייה קלה במשרות הפנויות ברבעון האחרון ובמשך הזמן בו משרה פנויה. אנו נמשיך לעקוב אחרי ההתפתחויות במשתנים השונים ברבעונים הקרובים כדי לראות האם נמשכת הנסיגה ומתבססת לכדי מגמה או שמדובר בתופעה חולפת.

מספר המשרות הפנויות, עמד בממוצע יומי על כ- 64.2 אלף משרות, עלייה של 1.4% לעומת הרבעון הקודם, אולם ירידה של 0.7% ביחס לרבעון המקביל אשתקד. מספר האיושים הממוצע לחודש ברבעון השני הגיע ל- 82.5 אלף, ירידה של 2.0% בהשוואה לרבעון הקודם, אולם עלייה של 4.6% ביחס לרבעון המקביל אשתקד. מספר פליטות העובדים עמד על כ- 76.5 אלף פליטות לחודש, עלייה של 3.5% לעומת הרבעון הקודם, ושל 10.0% ביחס לרבעון המקביל אשתקד.

מאזן התעסוקה (איושי משרות פחות פליטות עובדים) היה חיובי והצביע על עלייה נטו במאזן התעסוקה של כ- 6.0 אלף משרות בחודש. זוהי ירידה לעומת המאזן ברבעון הקודם שעמד על מאזן חיובי של 10.3 אלף משרות, וגם ירידה לעומת מאזן חיובי של 9.4 אלף ברבעון המקביל אשתקד. מחזור התעסוקה (איושים ועוד פליטות) עמד על כ- 159.0 אלף. זוהי עלייה של 0.6% לעומת הרבעון הקודם, ושל 7.1% לעומת הרבעון המקביל אשתקד. מאזן ציפיות כח-אדם (אחוז המעסיקים הצופים עלייה במצבת כח-אדם ברבעון הבא פחות אחוז הצופים ירידה) עמד על 4.0 נקודות אחוז לעומת 5.5 נקודות אחוז ברבעון

הקודם ו-מאזן של 3.2 נקודות אחוז ברבעון המקביל אשתקד. מאזן הציפיות לגידול בפעילות העסקית עמד על מאזן שלילי של -4.6 נקודות אחוז לעומת מאזן שלילי של -2.8 נקודות אחוז ברבעון הקודם ומאזן שלילי של -1.6 נקודות אחוז ברבעון המקביל אשתקד.

מדדי תעסוקה וביקוש לעובדים, רבעון 2/13

רבעון	רבעון	רבעון	
2/12	1/13	2/13	
3.4	3.1	4.1	משך זמן בו פתוחה משרה פנויה בשבועות ¹
2.3%	4.5%	4.8%	אחוז המשרות שנתרו פנויות במשך 3 חודשים ומעלה מתוך סך המשרות הפנויות
69.6%	64.9%	63.1%	אחוז הפליטות ביוזמת העובד מתוך סך פליטות עובדים
3.2	5.5	4.0	מאזן ציפיות כ"א ברבעון הבא ²
-1.6	-2.8	-4.6	מאזן ציפיות פעילות ברבעון הבא

(1) משך הזמן הממוצע בו היתה המשרה פנויה עד לזמן הראיון
 (2) אחוז הצופים עלייה במצבת כח-אדם ברבעון הבא פחות אחוז הצופים ירידה מקור: סקר מעסיקים מינהל מחקר וכלכלה, תמ"ת

עלייה במספר המשרות הפנויות, לעומת הרבעון הקודם, איפיינה במיוחד את ענפי הבנייה (17%), אירוח ואוכל (25%) מסחר (20%) ירידה במספר האיושים איפיינה במיוחד את הענפים: חקלאות (-31%), תחבורה ותקשורת (-15%) וחינוך (-83%). עלייה במספר הפליטות איפיינה במיוחד את הענפים: בנייה (21%), שירותים עסקיים (53%) ותחבורה ותקשורת (34%).

הניתוח בדוח מתבסס על סקר מעסיקים² במגזר העיסקי לרבעון השני של שנת 2013. הנתונים בדוח הינם מנוכי עונתיות³ ומוצגים עבור הרבעון השני של שנת 2013, הרבעון הקודם לו והרבעון המקביל אשתקד⁴. לפירוט נוסף על דרך עריכת הסקר, הגדרותיו והשוואתו לסדרות אחרות של ביקוש לעובדים (במיוחד לסדרת הלמ"ס) ראה נספח א'.

² ראה נספח א'.

³ הנתונים המקורים לפני נכוי העונתיות היו: 67.9 אלף משרות פנויות, 81.2 אלף איושים ו- 74.3 אלף פליטות עובדים.

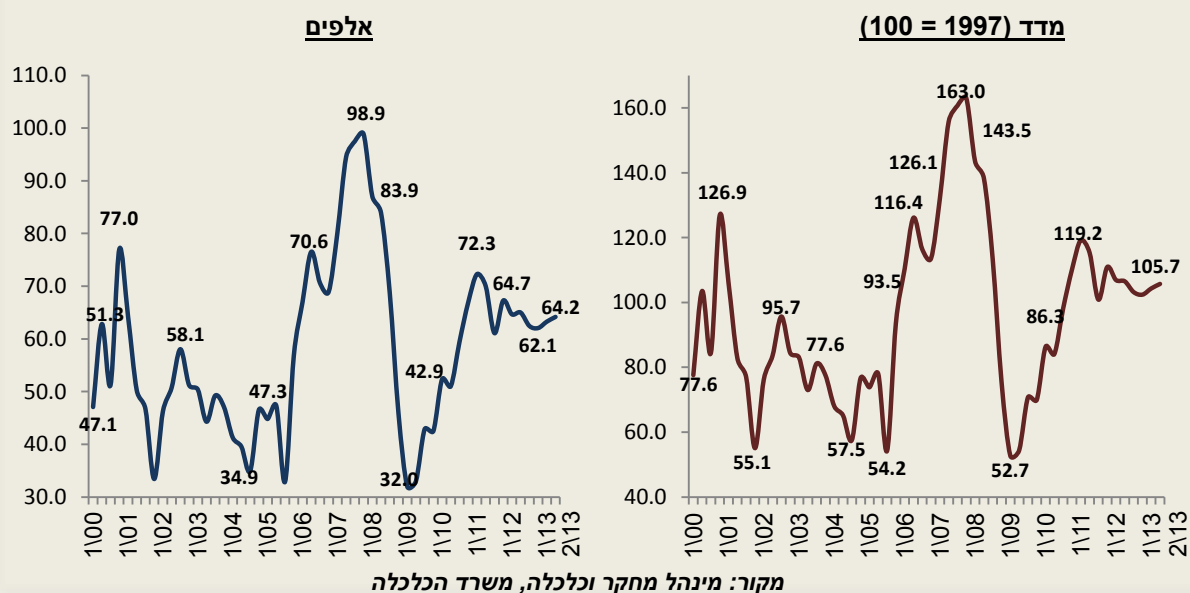
⁴ לפירוט הנתונים לפי ענף כלכלי ראה נספח ב'.

במהלך הרבעון השני של שנת 2013 עמד מלאי המשרות הפנויות במוצע יומי, בנתונים מנוכי עונתיות, על כ- 64.2 אלף משרות (2.5% מכלל המועסקים). זוהי עלייה של 1.4% לעומת הרבעון הקודם, וירידה של 0.7% לעומת הרבעון המקביל אשתקד.

משך הזמן הממוצע בו משרה היתה פנויה עמד ברבעון השני על 4.1 שבועות, עלייה לעומת 3.1 שבועות ברבעון הקודם ולעומת 3.4 שבועות ברבעון המקביל אשתקד. ממצא זה מעיד על עלייה ברמת הקושי של מעסיקים בחיפוש עובדים.

עלייה במספר המשרות הפנויות, לעומת הרבעון הקודם, באה לידי ביטוי בענפי התעשייה, מסחר, בנייה, שירותים עסקיים, חקלאות, שירותים קהילתיים ושירותים פיננסיים (לפירוט ראה נספח ב' - לוח 1). ירידה במשרות הפנויות נרשמה בענפי תחבורה ותקשורת, חינוך ובריאות.

תרשים 1: סך המשרות הפנויות רבעונים 1/00 - 2/13, מנוכה עונתיות



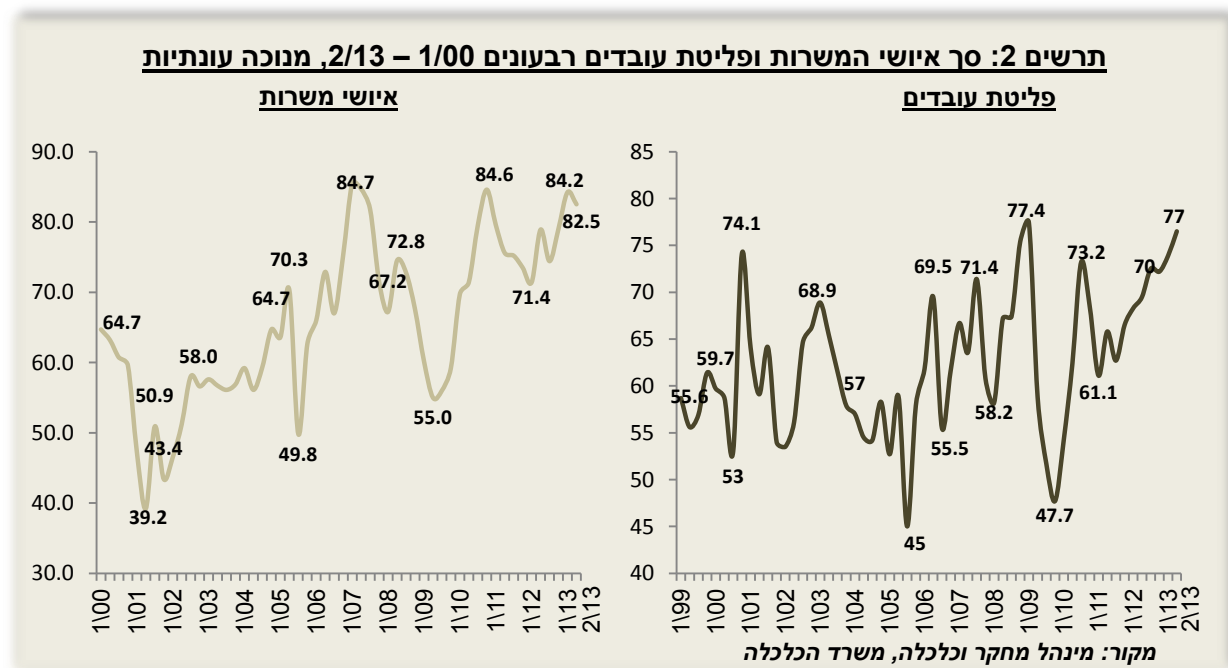
מספר האיושים הממוצע לחודש ברבעון האחרון⁵, עמד על 82.5 אלף ברבעון השני של שנת 2013 והיווה 3.2% מכלל המועסקים. זוהי ירידה של 2.0% לעומת הרבעון הקודם, אולם עלייה של 4.6% לעומת הרבעון המקביל אשתקד.

מספר האיושים עלה, לעומת הרבעון הקודם, בענפי התעשייה, הבנייה, שירותים קהילתיים ושירותי אירוח ואוכל. ירד בענפי מסחר, השירותים העסקיים, החקלאות, תחבורה ותקשורת, חינוך, שירותים פיננסיים ובריאות (לפירוט ראה נספח ב' – לוחות 2, 3).

מספר פליטות העובדים הממוצע לחודש עמד ברבעון השני של שנת 2013 על 76.5 אלף (שיעור של 3.0% מכלל המועסקים). זוהי עלייה של 3.5% לעומת הרבעון הקודם, ושל 10.0% לעומת הרבעון המקביל אשתקד. ניתן לציין כי מספר הפליטות, בהשוואה לרבעון הקודם, עלה במיוחד בענפי התעשייה, שירותים עסקיים, מסחר, בנייה, תחבורה והתקשורת, שירותים קהילתיים ובריאות. מספר הפליטות ירד בענפי חינוך, שירותים פיננסיים ושירותי אירוח ואוכל (לפירוט ראה נספח ב' – לוחות 2, 3).

אחד הפרמטרים הבוחנים את תחושת הביטחון התעסוקתי של העובדים הינו נכונותם לוותר על משרות ביוזמתם לשם החלפתן באחרות, ככל הנראה טובות יותר. שיעור פליטת העובדים הנעשית מיוזמת העובדים, מתוך סה"כ פליטות העובדים, ירד מרמה של 64.9% ברבעון הקודם לרמה של 63.1% ברבעון השני של 2013. ממצא זה מעיד על ירידה ברמת הביטחון של העובדים ובנכונותם לחפש משרות חדשות וטובות יותר, ומשקף רמה מוחלטת נמוכה יותר של ביטחון העובדים.

כתוצאה העלייה ברמת הפליטות והירידה בשיעור הפליטות מיוזמת העובדים, נרשמה עלייה בהיקף הפיטורים של עובדים על ידי מעסיקים ברבעון הנוכחי, מרמה של 25.9 אלף בחודש ברבעון הקודם לרמה של 28.2 אלף בחודש ברבעון הנוכחי. העלייה בהיקף הפיטורים הייתה גבוהה יותר מהעלייה בהיקף פליטות העובדים.



⁵ יש להדגיש כי המספר שצוין מסכם את כלל אירועי איוש המשרות. יש לקחת בחשבון שיתכן וחלק מהמשרות אוישו יותר מפעם אחת במהלך הרבעון.

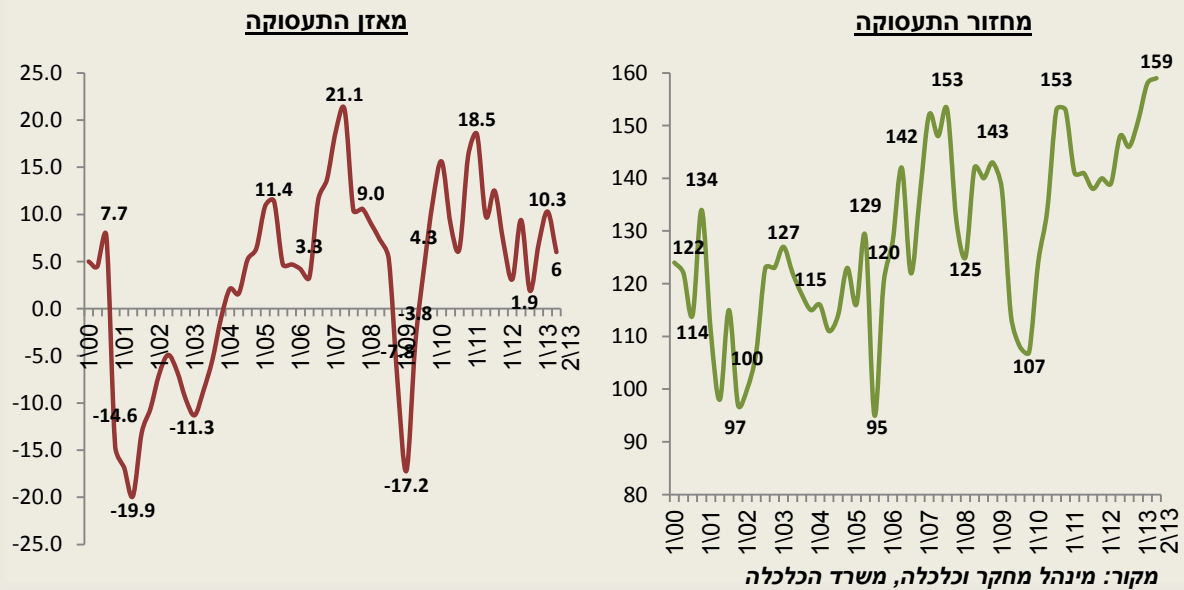
מאזן התעסוקה ומחזור התעסוקה

מאזן התעסוקה, מנוכה עונתיות, (מספר האיושים פחות מספר הפליטות), עמד ברבעון השני של שנת 2013 על מאזן חיובי של 6.0 אלף משרות. זוהי ירידה לעומת המאזן ברבעון הקודם שעמד על 10.3 אלף משרות, וגם בהשוואה למאזן של 9.4 אלף ברבעון המקביל אשתקד.

מאזן תעסוקה חיובי השתקף בענפי תעשייה, מסחר, בריאות ושירותי אירוח ואוכל. מאזן תעסוקה שלילי נרשם בענפי הבנייה, שירותים עסקיים, חקלאות, תחבורה ותקשורת, חינוך, פיננסים ושירותים קהילתיים. לפירוט מאזן התעסוקה של ענפי המשק השונים ראה נספח ב' – לוחות 2-3.

המחזור הכולל (מספר האיושים ועוד מספר הפליטות) עמד ברבעון השני של שנת 2013, בנתונים מנוכי עונתיות, על 159.0 אלף משרות לרבעון (6.1% מתוך כלל המועסקים), עלייה של כ- 0.6% לעומת הרבעון הקודם, ושל 7.1% לעומת הרבעון המקביל אשתקד. ברבעון האחרון נרשמה עלייה ברמת מחזור התעסוקה שמעידה על עלייה קלה בגמישות של שוק העבודה. נראה כי גם המעסיקים וגם העובדים מתחילים לנקוט בצעדים ראשוניים בסביבה הכלכלית הנוכחית.

תרשים 3: מאזן ומחזור התעסוקה רבעוניים 1/00 - 2/13, באלפים מנוכה עונתיות



ציפיות לשינויים בכח אדם ובפעילות ברבעון הבא

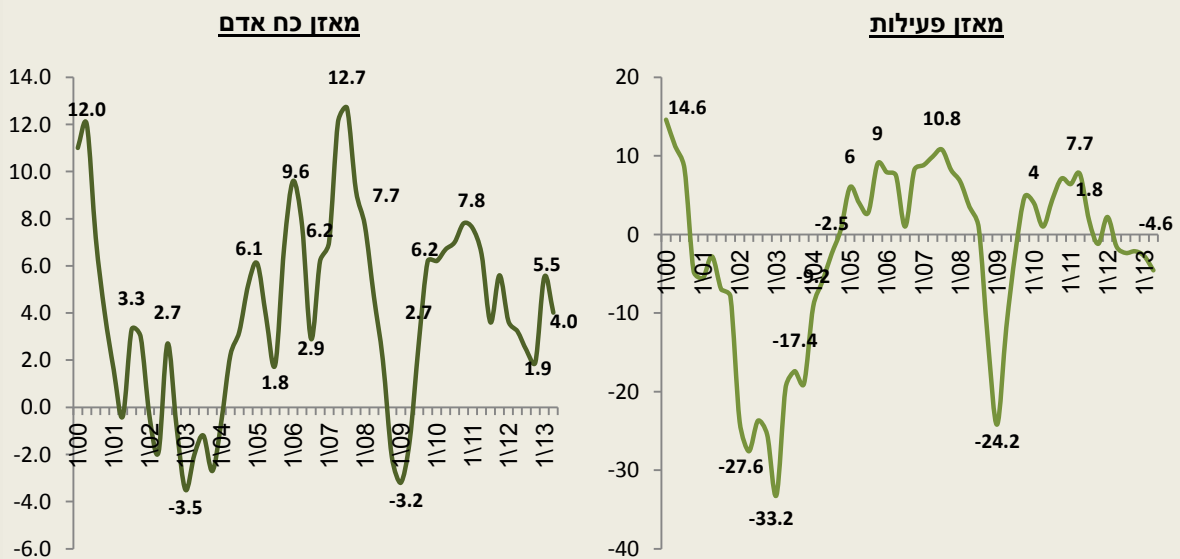
במאזן ציפיות כח-אדם (אחוז המעסיקים הצופים עלייה במצבת כח-האדם ברבעון הבא פחות אחוז הצופים ירידה) נרשמה ירידה לעומת הרבעון הקודם, ועלייה ולעומת הרבעון המקביל אשתקד. המאזן עמד ברבעון האחרון על מאזן חיובי של 4.0% נקודות אחוז לעומת 5.5% ברבעון הקודם ו- 3.2% ברבעון המקביל אשתקד.

במאזן ציפיות הפעילות העסקית (אחוז המעסיקים הצופים עלייה בפעילות ברבעון הבא פחות אחוז הצופים ירידה) נרשמה ירידה לעומת הרבעון הקודם, וירידה לעומת הרבעון המקביל אשתקד. המאזן עמד

ברבעון האחרון על מאזן שלילי של -4.6% נקודות אחוז לעומת מאזן שלילי של -2.8% ברבעון הקודם ומאזן שלילי של -1.6% ברבעון המקביל אשתקד.

הציפיות נתפסות כמשתנה מקדים לשינויים במשק ועל כן הן מעידות על מידת בטחונם של המעסיקים במצב המשק ועל מידת רצונם להמשיך ולגייס עובדים ברבעונים הבאים. התמונה המצטיירת ברבעון הנוכחי מאותתת על הרעה ברמת האופטימיות של המעסיקים לגבי גיוסי כ"א. וגידול ברמת הפסימיות לגבי גידול בפעילות העסקית ברבעונים הבאים.

תרשים 4: מאזן ציפיות כח אדם ופעילות רבעונים 1/00 - 2/13, באחוזים מנוכה עונתיות



מקור: מינהל מחקר וכלכלה, משרד הכלכלה

נספח א'

על סקר המעסיקים

סקר המעסיקים במגזר העסקי מתבצע על-ידי מינהל מחקר וכלכלה החל מהמחצית הראשונה של שנת 1997, באמצעות חברת דאטה ביזנס ישראל (בי.די.אי. קופאס). הסקר נועד לשפר את ההיערכות בתחום אספקת כוח-אדם ולעזור בתכנון ההכשרה המקצועית.

אוכלוסיית המעסיקים המשתתפת בסקר כוללת עסקים במגזר העסקי המעסיקים לפחות עובד שכיר אחד. הסקר מקיף את כל המגזר העיסקי לרבות מעסיקים בענפי הבריאות והחינוך. הסקר אינו כולל את המגזר הציבורי.

מדגם סקר המעסיקים הוצא ממאגר המעסיקים של המוסד לביטוח לאומי הכולל כ- 195 אלף מעסיקים במגזר העסקי. מדגם המעסיקים הוצא כמדגם שכבות על בסיס חלוקה לענפים ולקבוצות גודל. בסה"כ כוללת "מפת" הדגימה 88 תאים בחלוקה של 11 ענפים ו- 8 קבוצות גודל.

הנתונים נאספים באמצעות ריאיון טלפוני.

המדגם מקיף כ- 3,000 מעסיקים הנבדקים אחת לרבעון, בסה"כ 4 פעמים בשנה. חברה הנושרת מן המדגם בשל סירוב להמשיך להשתתף בסקר, או עקב סגירה או איחוד עם חברה אחרת, מוחלפת בחברה אחרת מאותו תא דגימה.

נתון הסך הכל מכיל את כל ענפי המשק כולל ענפי הבניה והחקלאות שהושמטו מהסך הכל הכללי עד לתחילת 2013.

הגדרות

משורות פנויות - משרה פנויה היא משרה שלא אוישה על-ידי המעסיק ומוכנה לאיזו מיידי על ידי עובד מחוץ לחברה של המעסיק. המעסיק אמור לחפש את העובדים בצורה פעילה באמצעות מודעות, חברות כוח-אדם, שירות התעסוקה וכדומה. המשורות יכולות להיות מלאות, חלקיות, זמניות לתקופה קצרה או קבועות.

איזשים - עובדים שנקלטו בעבודה במהלך 30 הימים האחרונים. המשורות יכולות להיות מלאות, חלקיות, זמניות לתקופה קצרה או קבועות.

עובדים שנפלטו - עובדים שנפלטו מעבודתם במהלך 30 הימים האחרונים. העזיבה יכולה להיות ביוזמת העובד, ביוזמת המעביד או עקב פרישה לגמלאות.

מאזן תעסוקה - עובדים שאוישו פחות עובדים שנפלטו.

מתוזר תעסוקה - עובדים שאוישו ועוד עובדים שנפלטו.

סקר מעסיקים לעומת סדרות אחרות של ביקוש לעובדים

סדרת המשורות הפנויות בסקר המעסיקים הינה רק אחת מהסדרות המודדות את הביקוש לעובדים במשק. נוספות אליה סדרת נתוני מודעות דרושים של חברת "מנפאור", סדרת נתוני דרושים (הזמנות לעובדים) של שירות התעסוקה, ומאז מחצית 2009 נוספה גם סדרת המשורות הפנויות של הלמ"ס.

סקר המעסיקים מודד בצורה מקיפה יותר את הביקוש לעובדים בהשוואה לסקר מודעות דרושים של חברת מנפאור וכן בהשוואה לנתוני הזמנות לעובדים ממקורות שירות התעסוקה, שכן סקר מעסיקים דוגם את כלל הביקוש של עסקים לעובדים, לעומת שאר המקורות.

החיפוש באמצעות מודעות דרושים (מנפאור) תלוי במאפייני המשרות המבוקשות ובשכר המוצע במשרות הללו. ככל שאלו יהיו גבוהים יותר, כך יהיו המעסיקים מוכנים להגדיל את עלויות החיפוש ולפרסם מודעות. באופן זה נוצר מצב שקבוצות נרחבות של משלחי-יד ברמות שכר ומיומנות נמוכות (עובדים

מקצועיים ולא-מקצועיים) כמעט ואינן מיוצגות באמצעות מודעות דרושים, ואילו בקבוצות אחרות של משלחי-יד דומה הביקוש המוצג על-ידי מודעות דרושים לזה של סקר המעסיקים. לעומת זאת, הזמנות לעובדים שמתקבלות בשירות התעסוקה מתמקדות בעובדים ברמת השכלה ומיומנות נמוכות יחסית ומציגות תמונת ביקוש חלקית בלבד בענפים ובמקצועות בהם קיימות דרישות לעובדים בעלי השכלה ומיומנות גבוהים יותר.

השפעה נוספת על פרסום מודעות דרושים קיימת מצד מחזור העסקים: כאשר ישנה גאות במחזור העסקים תהיה נטייה לפרסום-יתר, ולהפך, בתקופות שפל תרד אינטנסיביות הפרסום.

משורות פנויות בסקר מעסיקים מול סדרת המשורות הפנויות של הלמ"ס

כפי שצינו מאז מאי 2009 החל הלמ"ס לפרסם סדרה של משורות פנויות. קיימים מספר הבדלים בין סדרת המשורות הפנויות של סקר המעסיקים ושל הלמ"ס. עיקרי ההבדלים נובעים מ:

(1) **ניכוי עונתיות מול נתונים מקורים** – נתוני המשורות הפנויות של התמ"ת הינם מנוכי עונתיות כפי שנכון לעשות בסדרת המשורות הפנויות. ניכוי העונתיות נעשה בהמלצת הלמ"ס ולאחר בדיקה שלו. לעומת זאת נתוני הלמ"ס, בשל המועד הקצר בו הסדרה מפורסמת (מאי 2009), אינם מנוכי עונתיות. הדבר יכול לגרום להפרשים בין הסדרות שכן ניכוי העונתיות יכול לייצור הפרשים משמעותיים מול הסדרה המקורית (ללא ניכוי עונתיות) ואף להפוך את הכיוון מעלייה לירידה או להיפך

(2) **אוכלוסיה מכוסה** – גם הלמ"ס וגם התמ"ת מכסים את אוכלוסיית העסקים המעסיקים שכירים במגזר

העסקי ואינם כוללים בסקר את המגזר הציבורי ואת העצמאים שאינם מעסיקים עובדים. ישנם ראשון מגזרים שמופיעים בסקר התמ"ת, המכסה אוכלוסיה של כ- 2.35 מיליון מועסקים, ואינם מופיעים בסקר הלמ"ס המכסה אוכלוסיה של כ- 2.1 מיליון מועסקים. המגזרים הם:

א) עסקים קטנים המעסיקים עד 4 עובדים – מכוסה ע"י התמ"ת ולא ע"י הלמ"ס.

ב) ענף החקלאות - מכוסה ע"י התמ"ת ולא ע"י הלמ"ס.

ההבדלים במידת הכיסוי של הסקר עשויים לגרום להבדלים בנתוני המשורות הפנויות.

כמו כן ראוי להדגיש שאוכלוסיית העסקים הזעירים (עד 4 עובדים) תנודתית יותר ומגיבה מהר יותר לשינויים כלכליים.

(3) **בסיס ההשוואה** – רבעוני מול חודשי – הסקר המפורסם ע"י הלמ"ס הינו סקר חודשי כך שהוא

מפרסם ומשווה את נתוני חודש מסוים עם החודש הקודם לו. הסקר המפורסם ע"י התמ"ת הינו סקר רבעוני המשווה את נתוני רבעון מסוים עם נתוני הרבעונים הקודמים. פערים בתקופות ההשוואה יכולים לייצור הבדלים בתוצאות.

(4) **מידת הכיסוי של הסקרים והתנודיות הנגזרת מכך** – הנתון החודשי המפורסם ע"י הלמ"ס מתבסס

על כ- 2,000 תצפיות מדי חודש לעומת כ- 3,000 תצפיות עליהם מבוסס הנתון הרבעוני של סקר המעסיקים של התמ"ת. כמו כן עסקים המעסיקים פחות מ- 100 עובדים מכוסים ע"י מספר תצפיות רב הרבה יותר בסקר התמ"ת לעומת סקר הלמ"ס. עסקים אלה הם בעלי שונות גבוהה יותר בהתנהגות המשורות הפנויות שלהם. גורמים אלו יוצרים תנודתיות גבוהה יותר בנתונים החודשים של הלמ"ס לעומת הנתונים הרבעונים של סקר המעסיקים.

לוח 1: משרות פנויות ממוצע יומי לפי ענפי כלכלה ראשיים, נתונים רבעוניים, מנוכי עונתיות¹ במספרים

ובשיעורי שינוי

שיעור גידול לעומת :		משרות פנויות			
רבעון אשתקד	רבעון קודם	2/12	1/13	2/13	
11.9%	6.1%	6,949	7,325	7,775	תעשייה
48.2%	16.9%	6,784	8,596	10,052	בינוי
-17.3%	5.6%	16,732	13,103	13,841	שירותים עסקיים ²
-33.0%	19.9%	15,606	8,720	10,451	מסחר
27.1%	58.5%	5,363	4,301	6,817	חקלאות
-33.6%	-62.8%	3,456	6,163	2,294	תחבורה, אחסנה ותקשורת
-65.6%	-89.5%	423	1,390	146	חינוך
28.7%	24.9%	1,111	1,144	1,429	שירותים קהילתיים
35.9%	24.5%	6,692	7,305	9,095	שירותי אירוח ואוכל
0.5%	6.7%	640	603	644	שירותים פיננסיים
1.2%	-1.2%	4,521	4,633	4,576	שירותי בריאות, רווחה וסעד
-0.7%	1.4%	64,604	63,271	64,175	סה"כ כללי

מקור: מינהל מחקר וכלכלה, משרד התמ"ת

(1) סכום סדרות הענפים אינו שווה לסדרות הסה"כ שכן סדרות הסה"כ נוכו עונתית בצורה ישירה. (2) כולל נכסי גדל"ן

לוח 2: איוש משרות ופליטת עובדים לפי ענפי כלכלה ראשיים נתונים רבעוניים¹, מנוכי עונתיות

מאזן תעסוקה			פליטת עובדים			איוש משרות			
2/12	1/13	2/13	2/12	1/13	2/13	2/12	1/13	2/13	
1,050	1,092	1,980	8,545	7,651	7,943	9,595	8,743	9,923	תעשייה
-1,618	1,306	-103	6,506	7,653	9,276	4,889	8,959	9,173	בינוי
859	4,841	-2,032	14,676	11,540	17,697	15,535	16,381	15,665	ש. עסקיים ⁵
1,181	3,294	1,686	18,358	17,807	18,588	19,539	21,101	20,274	מסחר
246	1,178	-397	4,172	2,743	3,119	4,418	3,921	2,722	חקלאות
									תחבורה
1,720	672	-872	2,478	2,958	3,958	4,198	3,630	3,086	ותקשורת ²
445	258	-706	541	1,650	1,034	986	1,908	328	חינוך
-56	-594	-836	1,904	2,477	2,895	1,848	1,883	2,059	ש. קהילתיים
1,641	-2,819	4,096	7,914	12,155	6,927	9,554	9,336	11,023	אירוח ואוכל
-72	185	-491	1,173	1,105	1,097	1,100	1,290	605	ש. פיננסים
1,411	1,635	653	3,456	3,956	4,513	4,867	5,591	5,166	ש. בריאות ⁴
9,367	10,338	6,016	69,543	73,895	76,501	78,910	84,233	82,518	סה"כ כללי

(1) סכום סדרות הענפים אינו שווה לסדרות הסה"כ שכן סדרות הסה"כ נוכו עונתית בצורה ישירה (2) כולל : אחסנה (3) כולל נכסי

(נדל"ן) (4) כולל : שירותי רווחה וסעד

מקור : מינהל מחקר וכלכלה, משרד התמ"ת

לוח 3: איוש משרות פליטת עובדים, שיעור הגידול, נתונים רבעוניים מנוכי עונתיות

	פליטות		איושים	
	שיעור הגידול לעומת	שיעור הגידול לעומת	שיעור הגידול לעומת	שיעור הגידול לעומת
	רבעון קודם	רבעון אשתקד	רבעון קודם	רבעון אשתקד
תעשייה	3.8%	-7.0%	13.5%	3.4%
בינוי	21.2%	42.6%	2.4%	87.6%
שירותים עסקיים	53.3%	20.6%	-4.4%	0.8%
מסחר	4.4%	1.3%	-3.9%	3.8%
חקלאות	13.7%	-25.3%	-30.6%	-38.4%
תחבורה, אחסנה ותקשורת	33.8%	59.7%	-15.0%	-26.5%
חינוך	-37.4%	91.0%	-82.8%	-66.8%
שירותים קהילתיים	16.9%	52.0%	9.4%	11.4%
שירותי אירוח ואוכל	-43.0%	-12.5%	18.1%	15.4%
שירותים פיננסים	-0.8%	-6.5%	-53.1%	-45.0%
שירותי בריאות, רווחה וסעד	14.1%	30.6%	-7.6%	6.1%
סה"כ כללי	3.5%	10.0%	-2.0%	4.6%

מקור : מינהל מחקר וכלכלה, משרד התמ"ת