

## שעור תעסוקת נשים בהשוואה למסגרות טיפוליות ברשויות

### שונות

#### מיכל רוקח- ליבליך, חוקרת במינהל מחקר וכלכלה

#### רקע

שיעור השתתפותן של נשים בכוח העבודה בישראל, ע"פ סקר כ"א של הלמ"ס, עלה משמעותית בשלושה העשורים האחרונים, כאשר בשנת 2011 עמד השיעור הממוצע על 68.6% לעומת 45.2% בשנת 1980.

גם שיעורי תעסוקת אימהות לילדים בגילאי 0-4 עלו במהלך השנים הללו, ונכון לשנת 2011, עמד שיעור זה על 70% בממוצע, שעור הגבוה משיעור תעסוקת הנשים הכללי.

נתוני שיעורי התעסוקה מצביעים על פערים גבוהים בשיעורי התעסוקה של נשים יהודיות לעומת נשים ערביות, כאשר שיעור ההשתתפות הממוצע לנשים ערביות עמד בשנת 2011 על 26.9%, וגם כאן, אימהות לילדים בגילאי 0-4, הציגו שיעור השתתפות גבוה מהממוצע, שעמד על 28.8%.

הגידול הכולל בשיעורי תעסוקת הנשים, כמו גם הפערים העקביים בשעור ההשתתפות בין נשים יהודיות לערביות, מגדירים את הצורך ביצירת מסגרות מסובסדות התומכות בטיפול בילדים בגיל הרך, מסגרות אשר יאפשרו לשמר את מגמת הצמיחה בשיעורי השתתפות נשים, לצמצם פערים חברתיים באוכלוסייה ולאפשר קיומה של רווחה כלכלית בקרב משפחות לילדים קטנים כאשר גם האם משתתפת בכוח העבודה.

כדי לתת תמיכה וחיוזוק למענה הממשלתי של מסגרות טיפוליות לגיל הרך, הגדילה הממשלה את התקציבים המופנים למסגרות מוכרות<sup>1</sup>, תוך שב-7 השנים האחרונות אף העבירה 3 החלטות ממשלה תומכות. בין החלטות אלה, נמנית החלטה 4193, מיום 29.01.2012 אשר נוצרה בהמשך להמלצות וועדת טרכטנברג, ובמסגרתה אישרה הממשלה את הרחבת חוק חינוך חובה לגילאי 3-4, במקביל לתוספת של 50

<sup>1</sup> מסגרות מוכרות- מסגרות טיפוליות לגילאי 0-3 הפועלות בתמיכת משרד הכלכלה הפועל לעידוד נשים להשתלב בעבודה ע"י הסרת חסמים ומתן פתרונות לסידור הילדים במסגרות מוכרות: מעונות יום, משפחתונים וצהרונים בין היתר על ידי הגדלת היצע המסגרות המוכרות. האגף מפעיל מערך פיקוח ובקרה על המסגרות המוכרות ועל מקבלי התמיכות ופועל לקידומה של חקיקה בתחום.

אלף מקומות חדשים במעונות המפוקחים לגילאי 0-3 בחמש השנים הקרובות, וזאת תוך תגבור מערך הפיקוח והאכיפה.

במצב הנוכחי, אם כן, התמיכה במשפחות לילדים בגילאי 0-3 נתונה באחריות משרד הכלכלה ואילו ילדים בגילאי 3 ואילך נתונים באחריות המסגרות הטיפוליות של משרד החינוך.

משרד הכלכלה, המסייע במסגרות טיפוליות לגילאי 0-3 רואה במסגרות הטיפול בילדים- המעונות והמשפחותונים המוכרים כלי להסרת חסמים ולעידוד נשים להשתלבות במעגל העבודה. המשרד מקדם ומפעיל מסגרות טיפוליות לגיל הרך כדי לתמוך בחיזוקן וביסוסן של מגמות אלו. התמיכה באה לידי ביטוי בסבסוד המסגרות המוכרות, כאשר הקריטריונים המגדירים את גובה ההשתתפות מחושבים ע"י 2 משתנים עיקריים :

1. רמת הכנסה לנפש במשפחה
2. מספר השעות השבועיות בהן עובדת האם -ככל ששעות עבודתה של האם קטן מ- 36 שעות שבועיות – תקטן רמת השתתפות המשרד (למעט מקרים ייחודיים).

משרד החינוך, לעומת זאת, אשר הרחיב את יישום חוק חינוך חובה לגילאי 3-4, הצליח בשנה"ל תשע"ב (2010) לשבץ כ-75% מהילדים בגילאי טרום טרום חובה (3-4) במסגרות משרד החינוך ואילו החל משנה"ל העוקבת (תשע"ג) שיבץ את כלל הילדים בטווח הגילאים המדובר תוך שהביא לידי אכיפת החלטה 4193 במלואה.

### מטרות

עם הגידול ההדרגתי בתקציבים המופנים להקמת מעונות חדשים, ובד בבד עם ההחלטה להפנות ילדים בגילאי 3-4 למסגרות משרד החינוך, אנו מבקשים לסייע למשרד בתכנון והתאמת תקציבי התמיכה בהקמת מעונות יום לילדים בגילאי 0-3, באמצעות בחינת הזיקה בין מסגרות תמך אלה לשיעורי תעסוקת נשים והשתתפותן בכוח העבודה, ובהתייחס למכלול המעונות שכבר קיימים ופועלים בישובים וברשויות שונות.

בסקירות אלה ננסה לבנות בסיס נתונים מהימן ועדכני אשר יאפשר הבנה עמוקה יותר של צרכי הרשויות המקומיות הבודדות בכל הקשור להקמה ושימור מסגרות טיפול בילדים בגיל הרך וזאת כדי לסייע ולהגדיל את שיעורי ההשתתפות של האימהות לילדים בגיל זה בשוק העבודה.

### ממטרה זו נגזרות מטרות המשנה הבאות:

- א. מיפוי שיעורי תעסוקת נשים ברשויות השונות ובחינת הזיקה בין שיעורי התעסוקה לבין מדדים חברתיים- דמוגרפיים שונים.
- ב. בחינת מכלול המסגרות המוכרות ומסגרות משרד החינוך הקיימים ופועלים בישובים וברשויות שונות –מיפוי מספר הילדים המטופלים במסגרות אלה.
- ג. בחינת הזיקה בין מסגרות התמך לגילאי 0-3 לבין שיעורי תעסוקת נשים והשתתפותן בכוח העבודה בישובים שונים.

ד. אבחנה בין רשויות בהן נדרשת העמקה בתמיכת המשרד במסגרות טיפוליות לגיל הרך, לבין רשויות בהן התמיכה נמצאת מספקת בשיעורים הקיימים בה.

#### הניתוח ייפרס על פני שלוש סקירות עוקבות, אשר יפורסמו בסדר הבא:

- שיעורי תעסוקת הנשים השכירות ברשויות המקומיות על רקע מאפייני מגדר, לאום, שיוך פריפריאלי, רמה חברתית-כלכלית ומחוזות גיאוגרפיים.
- פרופיל המעונות המוכרים המופעלים ע"י משרדים ממשלתיים ברשויות המקומיות בהשוואה לשיעורי תעסוקת הנשים השכירות.
- מסגרות טיפוליות הקיימות ברשויות השונות (ממשלתיות - לרבות משרד החינוך תקציבים עתידיים של משרד הכלכלה, ומסגרות פרטיות כאחד), והשוואתן לשיעורי תעסוקת הנשים השכירות.

#### מתודולוגיה, שיטת איסוף הנתונים ועיבודם

הניתוח ייערך על בסיס נתוני סקרים וקבצים קיימים שעבורם יערוך מינהל המחקר עיבודם מיוחדים.

#### קבצי הנתונים הינם:

- שיעורי תעסוקת נשים ברשויות השונות, 2010, נתוני בט"ל, מתוך סקרים תקופתיים 240- ממוצעי שכר והכנסה לפי יישוב.
- נתונים חברתיים- כלכליים ודמוגרפיים של הרשויות לשנת 2010 מקובץ רשויות מקומיות 2010, למ"ס.
- קובץ מעונות ומשפחתונים לשנת 2010, האגף למעונות יום ומשפחתונים משרד הכלכלה.
- קובץ נתוני ילדי טרום טרום חובה במסגרות משרד החינוך, 2010.
- תוצאות מחקר להערכת המסגרות הפרטיות ברשויות המקומיות השונות המתנהל בימים אלה במנהל המחקר והכלכלה של המשרד.

**עבור נתוני שיעורי תעסוקת נשים- בסיס הנתונים הינו נתוני בט"ל לעובדות השכירות.** הנתונים מספקים את שיעורי תעסוקת הנשים העובדות השכירות, אשר עבדו במשך 9 חודשים לכל הפחות בשנה הקלנדרית החולפת. הבחירה במקור זה הינה אילוצי, שכן המקורות האחרים (סקר כ"א של הלמ"ס ומפקד האוכלוסין של הלמ"ס), אינם מספקים מענה לצרכי עבודה זו, היות ואין ביכולתם לשפוך אור על שיעורי תעסוקת הנשים ברמה פרטנית של יישובים אלא ברמת נפות ומחוזות בלבד. נתוני מפקד האוכלוסין, לעומת זאת, מספקים מענה הולם לצורך זה אולם הם אינם מעודכנים (המפקד האחרון נערך בשנת 2008), ועל כן התאמתם למטרות מחקר זה היא נמוכה.

נתוני ביטוח לאומי המפרטים את שיעורי התעסוקה ברמת הרשות הבודדת נמצאו כמיטביים ומפורטים דיים עבור עבודה זו.

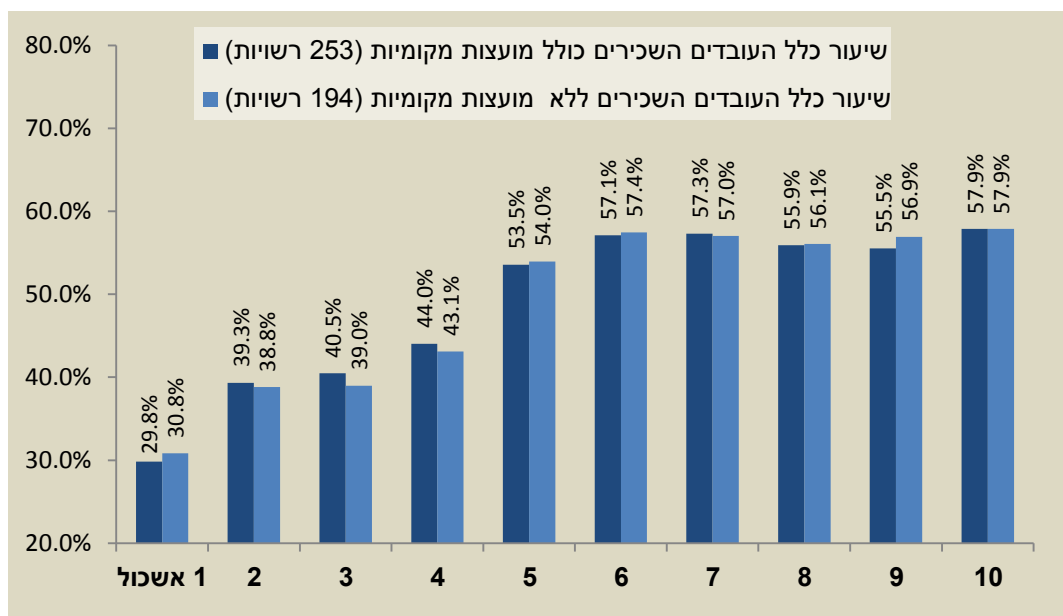
הנשים השכירות מהוות את עיקר אוכלוסיית הנשים העובדות, כאשר גם התפלגות הנשים הנהנות מתמיכה במסגרות החינוך לגיל הרך של משרד הכלכלה הציגו בשנת 2008 שיעור כולל של 96% לשכירות אל מול 4% לעצמאיות, מגמה המחזקת את מהותיות ההתייחסות לנשים שכירות בסקירה זו.

כלל הנתונים יעובדו ברמת הרשות המקומית הבודדת עבור 194 רשויות מקומיות מתוך 253 רשויות במעמד מוניציפאלי של עיריות ומועצות מקומיות הקיימות כיום בישראל. יתר הרשויות, המוגדרות כמועצות אזוריות, לא יכללו בסקירה זו, היות ועבורן בסיס הנתונים מוגבל ואינו מאפשר אבחנה מגדרית של שיעורי תעסוקת השכירים.

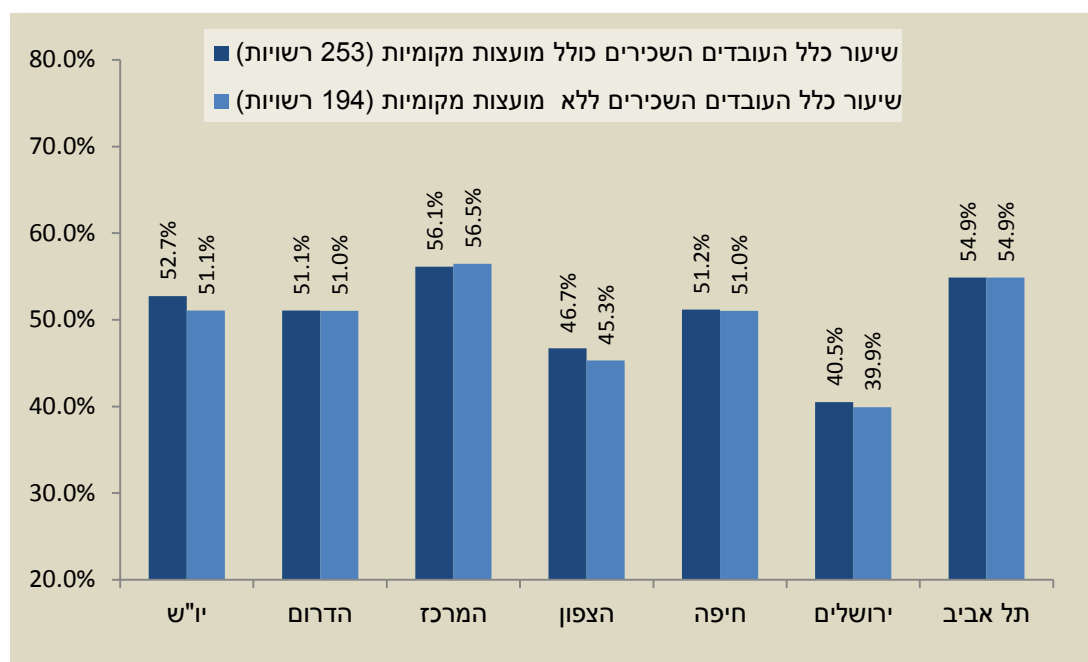
194 הרשויות הנסקרות כוללות למעלה מ-90% מאוכלוסיית הנשים בגילאי העבודה (18-64), והן משקפות נאמנה את מגמות שיעורי תעסוקת נשים בכלל הרשויות. מסקנה זו עולה מהשוואת מאפייני שיעורי תעסוקת כלל השכירים בקרב 194 הרשויות הנסקרות לכלל הרשויות המקומיות: 253 במספר, באמצעות שני התרשימים שבהמשך, שבהם מוצגות מגמות בולטות בשיעורי תעסוקת השכירים בכל הרשויות.

התאימות המלאה המתקבלת בין המגמות העולות מניתוח 194 הרשויות המקומיות הנבדקות בעבודה זו לבין כלל האוכלוסייה השכירה בכל הרשויות המקומיות בישראל, משמעותה שהרשויות הנבדקות מהוות אומדן מהימן לנושאים הנבדקים בעבודה זו..

**תרשים 1: שיעורי תעסוקת שכירים בחתך אשכולות חברתיים-כלכליים, 2010, עבור 194 ו-253 רשויות מקומיות:**



**תרשים 2: שיעורי תעסוקת שכירים בחתך מחוזות גיאוגרפיים, 2010, עבור 194 ו-253 רשויות מקומיות:**



**לוחות זמנים**

מס"ד	סקירה	אבן דרך	תאריך סיום
1	שיעורי תעסוקת הנשים השכירות ברשויות המקומיות על רקע מאפייני מגדר, לאום, שיוך פריפריאלי, רמה חברתית-כלכלית ומחוזות גיאוגרפיים.		06.2014
2	פרופיל המעונות המופעלים ע"י משרד הכלכלה ומשרד החינוך ברשויות המקומיות בהשוואה לשיעורי תעסוקת הנשים השכירות.	ריכוז ואיסוף נתונים ניתוח הממצאים	01.2014 04.2014
3	מסגרות טיפוליות הקיימות ברשויות השונות (ממשלתיות - לרבות משרד החינוך, תקציבים עתידיים של משרד הכלכלה, ומסגרות פרטיות כאחד), ובהשוואתן לשיעורי תעסוקת הנשים השכירות*.	טיטת דו"ח הסקירה להערות	05.2014
		דו"ח סופי	07.2014
		ריכוז ואיסוף נתונים ניתוח הממצאים	07.2014 09.2014
		טיטת דו"ח הסקירה להערות	09.2014
		דו"ח סופי	10.2014

\* מותנה בהשלמת עיבודי סקר המסגרות הפרטיות המתבצע במקביל במשרד