

דף מידע

תחום תעסוקת נשים, ילדים ומעונות יום



משך ההגעה לעבודה

**האם אימהות לילדים בגיל הרך מעדיפות לעבוד במקומות
עבודה הקרובים למקום מגוריהן?**

אסנת פיכטלברג – ברמץ

רונית הריס

בשוק העבודה קיים חוסר שוויון במאפייני התעסוקה של נשים וגברים בכלל, ואימהות ואבות בפרט. אחת הסיבות המרכזיות לאי-השוויון היא היעדרו של שוויון במשק הבית, והעובדה כי חלוקת העבודה במשק הבית עודה תואמת לרוב את הדפוס המסורתי, המטיל את מירב האחריות על האישה. נשים לרוב ממלאות במקביל תפקידים הן בספירה הציבורית - עבודה בשכר, והן בספירה הביתית - הטיפול בילדים ותחזוקת הבית.

אימהות לילדים צעירים נוקטות פעמים רבות באסטרטגיות תעסוקתיות שונות המאפשרות להן למלא את כפל התפקידים. דוגמאות לאסטרטגיות שכיחות הן עבודה במשרה חלקית, עבודה בתפקידים פחות מחייבים, הימנעות מקידום לתפקידי ניהול ועוד.

זמן ההגעה לעבודה והחזרה ממנה הינם פרקי זמן שעל העובד להשקיע בנוסף לשעות העבודה, ואין הוא זכאי לתמורה עבור זמן זה. שיערנו כי כחלק מהאסטרטגיות שנוקטות אימהות לילדים צעירים כדי לאפשר להן לעמוד בכפל התפקידים, אימהות יטו יותר לבחור בעבודה במקום מגוריהן, אשר משך ההגעה אליה קצר.

כדי לבדוק את ההשערה, השווינו בין מאפייני מקום העבודה ומשך ההגעה לעבודה של אימהות ואבות הורים לילדים עד גיל 5, והתקבלו הממצאים העיקריים הבאים:

- ✓ אימהות עובדות בישוב מגוריהן בשכיחות גבוהה יותר מאבות – 49.1% בהשוואה ל- 35.3% בהתאמה.
- ✓ שיעור האימהות המגיעות לעבודתן בפרק זמן קצר מאד (עד 15 דקות) גבוה משיעור האבות – 39.3% בהשוואה ל- 32% בהתאמה.
- ✓ שיעור האימהות שמשך ההגעה שלהן לעבודה ארוך מאד (45 דקות ויותר) נמוך משיעור האבות – 11.5% בהשוואה ל- 21.5% בהתאמה.
- ✓ יש להדגיש כי ההבדל העיקרי בין אימהות לאבות הוא בעצם הבחירה בין עבודה בישוב המגורים לבין עבודה מחוץ לישוב המגורים. מהשוואת התפלגות משך ההגעה לעבודה של אימהות ואבות העובדים בישוב המגורים נמצאה התפלגות כמעט זהה, ובדומה לגבי אימהות ואבות שמקום עבודתם מחוץ לישוב המגורים. כצפוי, דפוס העבודה המסורתי - עבודה בישוב המגורים ובקרבת הבית, בולט יותר בקרב נשים ערביות: 61.4% מהאימהות הערביות עובדות במקום מגוריהן בהשוואה ל- 48% מהאימהות היהודיות; 62.2% מהאימהות הערביות מגיעות לעבודתן תוך 15 דקות או פחות בהשוואה ל- 37.2% מהאימהות היהודיות.
- ✓ קיים קשר בין משך ההגעה לעבודה לבין רמת ההשכלה ומשלח היד – אימהות בעלות רמת השכלה נמוכה ובמשלחי יד בסטטוס נמוך עובדות בשכיחות גבוהה יותר בסמיכות למקום מגוריהן, ומנגד, יותר נשים בעלות רמת השכלה גבוהה ומשלחי יד בעלי סטטוס גבוה עובדות בעבודה שמשך ההגעה אליה ארוך יחסית: 50.6% מהאימהות היהודיות שאין להן תעודת בגרות מגיעות לעבודתן תוך 15 דקות או פחות בהשוואה ל- 20.5% מהאימהות בעלות תואר שני. וכן, 49.3% מהמועסקות היהודיות כסוכנות ועובדות מכירה ושירותים דווחו שמשך הגעתן לעבודה הוא עד 15 דקות בהשוואה ל- 24% מהעובדות האקדמאיות. מגמה דומה נמצאה גם בקרב אימהות ערביות, אם כי נשים ערביות בכל רמות ההשכלה נוטות בשיעורים גבוהים מאד לבחור בעבודה במקום מגוריהן, אשר משך ההגעה אליה קצר, כפי שצוין לעיל.

זמן ההגעה לעבודה והחזרה ממנה הינו פרק זמן שעל העובד להשקיע בנוסף לשעות העבודה, ואין הוא זכאי לתמורה עבור זמן זה – המעסיק אמור לשלם רק עבור הוצאות נסיעה, אך לא עבור ביטול הזמן.

כמיליון ישראלים מעל גיל 20 נוסעים במשך יותר מחצי שעה מידי בקר בדרכם לעבודה. 45% מהעובדים שנוסעים יותר מרבע שעה מדווחים שמשך ההגעה לעבודה והחזרה ממנה מפריע להם. בעצם מדובר בזמן מבוזבז – זהו זמן שהעובד היה יכול לנצל למטרות שינה, לימודים, עבודה בשעות נוספות, עבודה בבית, פעילות פנאי וכדומה. הנתונים יציבים למדי מזה כעשור. לפי סקר שערכו במחלקת המחקר של אולג'ובס 51% ממחפשי העבודה רואים בזמן הנסיעה לעבודה כגורם החשוב ביותר בבחירת מקום העבודה.

גברים עובדים יותר מנשים מחוץ לשוב מגוריהם ומעבירים יותר זמן בדרכים (62% לעומת 50% מהנשים), אבל נשים מעט מוטרדות יותר מבוזבוז הזמן – 43% מהגברים הנוסעים רבע שעה ויותר למקום העבודה מוטרדים ממשך הנסיעה, לעומת 46% מהנשים. נראה שהדבר נעוץ בכך שנשים ברובן עדיין נושאות באחריות העיקרית לבית.

מבחינת הפרט, מרחק גדול ממקום העבודה מהווה עומס רגשי ופיזי. הזמן שמצויים בדרך, בא על חשבון זמן פנאי או זמן שהיה ניתן להשקיע בעבודה. עובדים המשתמשים בתחבורה ציבורית יכולים לנצל את זמן הנסיעה למנוחה, לקריאה ואף לעבודה, במיוחד בשנים האחרונות עם התפתחויות טכנולוגיות דוגמת מחשבים ניידים, אינטרנט אלחוטי, טלפונים סלולריים ועוד. הדבר כמובן מותנה בכך שהתחבורה הציבורית נוחה (קשה לעבוד באוטובוס בו לא נותרו מקומות ישיבה, או ברכבת עמוסה לעייפה).

מתברר שעבודה קרובה לבית היא לא רק נוחה יותר וכלכלית יותר, כי אם גם בריאה יותר. מחקרים מהשנים האחרונות מראים שעובדים המעבירים זמן רב בדרכים כדי להגיע ולחזור ממקום עבודה מרוחק, חולים יותר, שמנים יותר ופחות מרוצים מחייהם לעומת עובדים שעובדים בסמיכות לביתם¹.

קיימים מחקרים המלמדים כי אין השפעה שלילית של זמן הנסיעה על יוממים במקרים שמרחק העבודה מהבית אינו עולה על שעת נסיעה. ישראל הנה מדינה קטנה מבחינה גיאוגרפית ומרבית היוממים, כ-85% מהם, מועסקים באזור בו הם גרים או באזור הצמוד לו².

נשים שהן אימהות לילדים צעירים נושאות לרוב בכפל תפקידים, הן פעילות גם בספירה הציבורית וגם האחראיות העיקריות על הספירה הביתית – הן גם עובדות בעבודה בשכר מחוץ לבית וגם מבצעות את מרבית עבודת הטיפול בילדים ובמשק הבית. לדוגמא, לרוב האם היא זו האוספת את הילדים מהגנים או מבית הספר; כאשר הילד חולה מתקשרים תחילה לאם והיא זו שלרוב מגיעה לאסוף אותו, וכדומה.

לנוכח כפל התפקידים, ועומס המטלות, אנו משערים כי אימהות יטו לבחור בעבודות הממוקמות סמוך למקום מגוריהן ואשר משך ההגעה אליהן קצר ככל הניתן, בשונה מאבות. הזמן לרוב 'יקר' יותר עבור אם, אשר פעמים רבות, כאשר היא נעדרת מהבית היא נאלצת לשלם על הסדרי טיפול לילדים או לתאם טיפול בילדים (של קרובי משפחה, אימהות אחרות וכדומה).

¹ יאזהרה: נסיעות ממושכות לעבודה עלולות לגרום להשמנה, מחלות ודיכאון, הילה ויסברג, The Marker, 14.6.19.

² יוממות בישראל בשנת 2010, רונית הריס אולשק, מנהל מחקר וכלכלה, משרד התמי"ת, טרם פורסם.

דף המידע נועד לבחון את הנושאים הבאים :

- ✓ מהו שיעור האימהות לילדים עד גיל 5 המשקיעות זמן ממושך בהגעה לעבודה ולהשוות אותו לשיעור האבות. בנוסף ייבדק האם משך ההגעה הארוך מטריד את האימהות.
- ✓ משך ההגעה לעבודה לפי מגזרי אוכלוסייה ולבחון דפוסים אופייניים במגזר היהודי ובמגזר הערבי.
- ✓ הדפוסים שלעיל לפי מאפייני השכלה וסטטוס משלח היד.

דף המידע מתבסס על נתונים שנאספו בסקר החברתי של הלמ"ס משנת 2011.³

ממצאים

מקום העבודה ומשך ההגעה לעבודה של אימהות ואבות

- בלוח 1 מוצגים נתונים על מיקום העבודה ומשך זמן ההגעה לעבודה של אימהות ואבות לילדים בגיל הרך. מהנתונים עולים הממצאים הבאים :
- ✓ הנשים עובדות בישוב מגוריהן בשכירות גבוהה יותר מגברים – 49.1% בהשוואה ל- 35.3% בהתאמה. במקביל, אחוז נמוך יותר של נשים עובדות בישוב אחר שאינו הישוב בו הן גרות.
 - ✓ אחוז הנשים העובדות בחו"ל או בישובים שונים נמוך משמעותית מזה של הגברים – 3.8% בהשוואה ל- 12.2%.

משך ההגעה לעבודה

- ✓ אחוז הנשים המגיעות לעבודתן תוך זמן קצר מאד גבוה מאחוז הגברים - 39.3% מהנשים מגיעות לעבודה בפחות מ- 15 דקות בהשוואה ל- 32% מהגברים.
- ✓ 46.9% מהנשים מגיעות לעבודתן ב- 15-45 דקות. אחוז נמוך במעט נמצא בקרב גברים - 44.1%.
- ✓ אחוז הנשים שמשך ההגעה למקום עבודתן ארוך מאד נמוך באופן ניכר מאחוז הגברים – 11.5% מהנשים משך ההגעה לעבודתן הוא 45 דקות ויותר בהשוואה ל- 21.5% מהגברים.
- ✓ שיעור הנשים העובדות מהבית דומה לשיעור הגברים – 2% ו- 1.8% בהתאמה.

³ דף המידע מתבסס על הממצאים שהתקבלו מהשאלות הבאות:
250. בדרך כלל, כמה זמן לוקח לך להגיע ל>שם מקום העבודה< / מקום עבודתך (העיקרי)?

1. פחות מרבע שעה (עד 14 דקות)
 2. רבע שעה עד חצי שעה (15-29 דקות)
 3. חצי שעה עד שלושת רבעי שעה (30-44 דקות)
 4. שלושת רבעי שעה עד שעה (45-59 דקות)
 5. שעה עד שעה וחצי (60-89 דקות)
 6. שעה וחצי או יותר (90 דקות או יותר)
 7. זמן לא קבוע
 8. עובד/עובדת בבית
260. האם מפריע לך משך הזמן שלוקח לך להגיע לעבודה?
1. מפריע מאד
 2. מפריע
 3. לא כל כך מפריע
 4. בכלל לא מפריע
 - לא ידוע/מסרב

✓ כמחצית מהנשים מוטרדות בשל משך ההגעה לעבודה - 49.3% דווחו שהן מוטרדות או מוטרדות מאד. שיעור זה נמוך במעט משיעור הגברים המוטרדים העומד על 53.6% (יש לציין כי השאלה רלוונטית רק ל- 58.4% מהנשים, שזמן ההגעה שלהן לעבודה הוא 15 דקות ויותר).

לוח 1: מקום העבודה ומשך ההגעה לעבודה של הורים לילדים עד גיל 5 לפי מגדר

נשים	גברים	סה"כ	
374	447.1	821.1	סה"כ, באלפים
			באחוזים
100%	100%	100%	סה"כ, באחוזים
			מקום העבודה
49.1%	35.3%	41.6%	במקום המגורים
47.1%	52.5%	50.0%	בישוב אחר שאינו מקום המגורים
3.8%	12.2%	8.4%	בישובים שונים/בחוו"ל
			משך ההגעה לעבודה ¹
39.3%	32.0%	35.5%	פחות מ- 15 דקות
30.9%	28.2%	29.5%	15-29 דקות
16.0%	15.9%	16.0%	30-44 דקות
5.5%	12.2%	9.0%	45-59 דקות
5.4%	7.6%	6.6%	60-89 דקות
(0.6%)	1.7%	1.2%	90 דקות או יותר
-	(0.6%)	0.4%	הזמן אינו קבוע
2.0%	1.8%	1.9%	עובד בבית
			האם מוטרד בשל משך ההגעה לעבודה? ²
26.1%	26.1%	26.1%	מוטרד מאד
23.2%	27.5%	25.6%	מוטרד
17.8%	20.0%	19.0%	לא כל כך מוטרד
32.8%	26.4%	29.3%	לא מוטרד בכלל

(1) משך זמן הגעה לעבודה לא נשאלים מי שעובד במקומות שונים / חוו"ל

(2) מועסקים, שמשך ההגעה לעבודה שלהם הוא עד 15 דקות, לא נשאלים שאלה זו.

מקור: סקר חברתי 2011, למ"ס.

מקום העבודה ומשך ההגעה לעבודה לפי מגזר

מבדיקת ההבדלים בין אימהות לאבות במשך ההגעה לעבודה במגזר היהודי ובמגזר הערבי עולה כי דפוס העבודה המסורתי של נשים – עבודה בישוב המגורים ובקרבת הבית - בולט יותר בקרב נשים ערביות, כצפוי. כפועל יוצא מכך הפערים בין נשים לגברים במשך ההגעה לעבודה במגזר הערבי גדולים יותר.

בלוח 2 מוצגים נתונים על מיקום העבודה ומשך ההגעה לעבודה של אימהות ואבות לילדים בגיל הרך לפי מגזר. מהנתונים עולים הממצאים הבאים:

- ✓ 48% מהנשים היהודיות עובדות במקום מגוריהן בהשוואה ל- 36% מהגברים היהודים.
- ✓ 61.4% מהנשים הערביות עובדות במקום מגוריהן בהשוואה ל- 33% מהגברים הערבים.
- ✓ 37.2% מהנשים היהודיות מגיעות לעבודתן תוך פחות מ- 15 דקות בהשוואה ל- 32.3% מהגברים.
- ✓ אחוז הנשים הערביות המגיעות לעבודתן תוך פחות מ- 15 דקות גדול משמעותית הן מזה של גברים ערבים והן מזה של נשים יהודיות – 62.2% מהנשים בהשוואה ל- 31% מהגברים הערבים ו- 37.2% מהנשים היהודיות. משך ההגעה לעבודה של נשים ערביות אינו עולה על שעה, בעוד ש- 10.8% מהגברים הערבים משך ההגעה שלהם לעבודה ממושך משעה, וכן 6.5% מהנשים היהודיות.
- ✓ אחוז האבות הערבים העובדים בישובים שונים או בחו"ל כמעט כפול מזה שנמצא בקרב אבות יהודים – 19.2% בהשוואה ל- 10% בהתאמה. אולם התופעה כמעט ולא נמצאה בקרב אימהות ערביות, בעוד ש- 4.2% מהאימהות היהודיות עובדות בישובים שונים או בחו"ל.
- ✓ כמחצית (49.9%) מהנשים היהודיות שמשך הגעתן לעבודה הוא 15 דקות ויותר מוטרדות (דווחו כי הן מוטרדות או מוטרדות מאוד) ממשך זמן ההגעה לעבודה. אחוז הגברים היהודים המוטרדים ממשך הגעתם לעבודה מעט גבוה יותר – 54.7%.
- ✓ נשים ערביות, שמשך ההגעה שלהן לעבודה לרוב קצר יותר, גם מוטרדות בשכיחות פחותה ממשך הגעתן לעבודה – 39.6% דווחו כי הן מוטרדות ממשך ההגעה לעבודה.

לוח 2: משך ההגעה לעבודה של הורים לילדים עד גיל 5 לפי לאום ומגדר

ערבים		יהודים ואחרים				
נשים	גברים	סה"כ	נשים	גברים	סה"כ	
30.5	106.6	137.1	343.5	340.5	684	סה"כ, באלפים
					באחוזים	
100%	100%	100%	100%	100%	100%	סה"כ, באחוזים
						<u>מקום העבודה</u>
61.4%	33.0%	39.3%	48.0%	36.0%	42.0%	במקום המגורים
38.6%	47.7%	45.7%	47.8%	54.0%	50.9%	בישוב אחר שאינו מקום המגורים
0.0%	19.2%	14.9%	4.2%	10.0%	7.1%	בישובים שונים/בחור"ל
						<u>משך ההגעה לעבודה¹</u>
62.2%	31.0%	39.1%	37.2%	32.3%	34.8%	פחות מ- 15 דקות
25.2%	29.3%	28.2%	31.4%	27.8%	29.7%	15-29 דקות
(8.0%)	18.4%	15.7%	16.8%	15.3%	16.0%	30-44 דקות
-	9.8%	8.1%	5.7%	12.9%	9.2%	45-59 דקות
0.0%	7.9%	5.8%	5.9%	7.5%	6.7%	60-89 דקות
0.0%	(2.9%)	(2.2%)	(0.6%)	1.4%	1.0%	90 דקות או יותר
-	-	-	-	-	-	הזמן אינו קבוע
0.0%	0.0%	0.0%	2.2%	2.3%	2.2%	עובד בבית
						<u>האם מוטרד בשל משך זמן ההגעה לעבודה?²</u>
(18.4%)	24.0	23.1%	26.6%	26.7%	26.6%	מוטרד מאד
(21.2%)	25.9	25.1%	23.3%	28.0%	25.7%	מוטרד
27.1%	27.1	27.1%	17.3%	17.8%	17.6%	לא כל כך מוטרד
33.2%	23.0%	24.6%	32.8%	27.4%	30.1%	לא מוטרד בכלל

(1) משך זמן הגעה לעבודה לא נשאלים מי שעובד במקומות שונים / חו"ל

(2) מועסקים, שמשך ההגעה לעבודה שלהם הוא עד 15 דקות, לא נשאלים שאלה זו.

מקור: סקר חברתי 2011, למ"ס.

בשל ההבדלים המשמעותיים בין נשים יהודיות לנשים ערביות הניתוח להלן יערך לגבי כל מגזר בנפרד.

קיים קשר בין משך ההגעה לעבודה לבין רמת ההשכלה ומשלח היד – נשים בעלות רמת השכלה נמוכה ובמשלחי יד בסטטוס נמוך עובדות בשכירות גבוהה יותר בסמיכות למקום מגוריהן, ומנגד, יותר נשים בעלות רמת השכלה גבוהה ומשלחי יד בעלי סטטוס גבוה יבחרו בעבודה שמשך ההגעה אליה ארוך יחסית. ניתן להסביר זאת בכך שנשים בעלות רמת השכלה גבוהה ומשלח יד בסטטוס גבוה פתוחות יותר לעבודות ברדיוס רחב יותר, שכן השכר הפוטנציאלי ומידת העניין מהעבודה צפויים להיות גבוהים יותר, ועל כן יהיו מוכנות להרחיק וליסוע למען עבודה מאתגרת או משתלמת יותר. בנוסף לכך, עבודות בסטטוס גבוה מרוכזות פעמים רבות במרכזי אוכלוסייה או תעשייה ואינן מצויות בישובים קטנים, ולכן משך ההגעה לעבודה יהיה ממושך יותר.

בלוח 3 מוצג משך ההגעה לעבודה של אימהות ואבות יהודים לפי רמת ההשכלה ומשלח היד. הנתונים מורים כי בהקשר למשך ההגעה לעבודה ולרמת ההשכלה יש להסתכל באופן נפרד על נשים בעלות השכלה תיכונית, חלקית או מלאה, ועל נשים בעלות השכלה על-תיכונית:

✓ בקרב נשים בעלות השכלה תיכונית ללא תעודת בגרות נמצא כי כמחציתן (50.6%) מגיעות לעבודתן בפרק זמן שאינו עולה על 15 דקות, ואילו אחוז הנשים שמשך הגעתן לעבודה ארוך (מעל 45 דקות) נמוך. זאת בהשוואה לנשים בעלות תעודת בגרות שפחות משליש מביניהן (31.1%) מגיעות לעבודה בפרק זמן של עד 15 דקות, ו-16.6% מביניהן משך הגעתן לעבודה הוא 45 דקות ויותר.

✓ בקרב נשים בעלות השכלה על תיכונית נמצא כי אחוז הנשים המגיעות לעבודתן תוך פחות מ-15 דקות קטן ככל שהשכלתן גבוהה יותר – 43.2% מהנשים בעלות תעודה על-תיכונית בהשוואה ל-20.5% מהנשים בעלות תעודת MA. במקביל, אחוז הנשים שמשך הגעתן לעבודה ארוך גדל ככל שרמת ההשכלה גבוהה יותר – 6.9% מהנשים בעלות תעודה על-תיכונית בהשוואה ל-18.4% מהנשים בעלות תעודת MA.

✓ יש לציין כי קיים קשר בין רמת ההשכלה לבין משך ההגעה לעבודה גם בקרב גברים, ואף ניתן להבחין בקשר עקבי יותר – לרוב ככל שעולה רמת ההשכלה שכירות המועסקים שמשך ההגעה שלהם לעבודה קצר מאד הולכת ופוחתת, ובמקביל שכירות המועסקים שמשך ההגעה שלהם לעבודה ארוך הולכת וגדלה.

באופן כללי, מועסקים בעלי משלח יד בסטטוס נמוך נוטים יותר לעבוד במקומות עבודה שמשך ההגעה אליהם קצר (עד 15 דקות). גם מועסקים במשלחי יד בעלי סטטוס גבוה עובדים לרוב במרחק קצר או בינוני ממקום מגוריהם, אך נמצא בקרבם אחוז גדול יותר של מועסקים שמשך הגעתם לעבודה ארוך. תפקידים בעלי סטטוס גבוה אינם זמינים בהיקפים גדולים כמו תפקידים בסטטוס נמוך, ולכן עובדים יסכימו פעמים רבות להרחיק וליסוע למקום עבודה מרוחק יותר עבור תפקיד מעניין יותר או מכניס יותר.

✓ 49.3% מהמועסקות כסוכנות ועובדות מכירות ושירותים דווחו שמשך הגעתן לעבודה הוא עד 15 דקות, וכן 38.2% מהעובדות הבלתי מקצועיות, בהשוואה ל-24% מהעובדות האקדמאיות.

✓ משך ההגעה לעבודה של 20.8% מהאקדמאיות ארוך, בעוד שנמצא מספר זעום בלבד של מועסקות העובדות כסוכנות ועובדות מכירות ושירותים או עובדות בלתי מקצועיות שמשך הגעתן לעבודה ארוך (מעל 45 דקות).

✓ בקרב מועסקות במקצועות חופשיים וטכניים בולט אחוז העובדות שמשך הגעתן לעבודה קצר – 57% מביניהן מגיעות לעבודתן בפרק זמן שאינו עולה על 15 דקות. נראה שמדובר בשיעורים גבוהים במורות וגננות העובדות במוסדות חינוכיים הסמוכים למקום מגוריהן.

לוח 3: משך ההגעה לעבודה של מועסקים יהודים, הורים לילדים עד גיל 5, על-פי מאפיינים מרכזיים ומגדר

משך ההגעה לעבודה של גברים				משך ההגעה לעבודה של נשים				סה"כ – אלפים ¹
+45	15-44	עד 15 דקות	סה"כ	+45	15-44	עד 15 דקות	סה"כ	
66.3	122.5	95.8	285	38.7	152.2	118.3	309	
								התעודה הגבוהה ביותר
10.8%	36.6%	52.6%	100%	(6.5%)	42.9%	50.6%	100%	תיכוני ללא בגרות
19.9%	38.3%	41.8%	100%	16.6%	52.3%	31.1%	100%	בגרות
25.3%	42.4%	32.3%	100%	6.9%	49.9%	43.2%	100%	על תיכוני
28.8%	52.7%	18.4%	100%	13.2%	49.2%	37.6%	100%	BA
33.4%	43.8%	22.9%	100%	18.4%	61.2%	20.5%	100%	MA
-	66.6%	-	100%	(35.6%)	(32.7%)	(31.7%)	100%	PHD
								משלח יד
27.8%	51.6%	20.7%	100%	20.8%	55.2%	24.0%	100%	אקדמאים
22.9%	34.1%	43.1%	100%	7.3%	35.7%	57.0%	100%	חופשיים וטכניים
29.9%	43.5%	26.6%	100%	(11.2%)	59.8%	28.9%	100%	מנהלים
22.6%	53.6%	23.7%	100%	16.7%	51.4%	31.9%	100%	עובדי פקידות
21.5%	27.7%	50.8%	100%	-	47.0%	49.3%	100%	סוכנים, ע. מכירות ושירותים
13.3%	42.8%	43.9%	100%	(23.5%)	54.0%	(22.5%)	100%	עובדים מקצועיים
0.0%	(45.8%)	54.2%	100%	-	58.3%	38.2%	100%	בלתי מקצועיים

(1) כולל אחר ולא ידוע. לא כולל מי שזמן ההגעה שלו לעבודה אינו קבוע ומי שעובד מהבית. מקור: סקר חברתי 2011, למ"ס.

אימהות ערביות לילדים עד גיל 5

שיעורים גבוהים מבין הנשים הערביות בכל רמות ההשכלה עובדות במקום עבודה הסמוך למקום מגוריהן, ומשך ההגעה שלהן לעבודה קצר. משך ההגעה לעבודה של כמעט שני שלישי מהנשים הערביות הוא עד 15 דקות ושל כשליש מהנשים הערביות אורך בין 15 עד 45 דקות. נמצא אך מספר זעום של נשים ערביות שמשך הגעתן לעבודה הוא 45 דקות או יותר. עם זאת ניתן להבחין במגמה של נכונות לעבודה מרוחקת מהבית עם העלייה ברמת ההשכלה. מגמה דומה נמצאה לפי סטטוס משלח היד – כאשר סטטוס משלח היד גבוה יותר, נמצאה שכיחות גבוהה יותר של אימהות שמשך הגעתן לעבודה בינוני.

בלוח 4 מוצג משך ההגעה לעבודה של אימהות ואבות ערבים לפי רמת ההשכלה ומשלח היד. בשל מיעוט תצפיות קובצו המשתנים לשתי קטגוריות – רמת השכלה נמוכה לעומת רמת השכלה גבוהה ומשלח יד בעל סטטוס נמוך לעומת משלח יד בעל סטטוס גבוה. נמצאו הממצאים הבאים:

- ✓ מספר הנשים הערביות ברמת השכלה של עד תעודת בגרות אשר עובדות נמוך מאד, ועל כן אין טעם לנתח את משך הגעתן לעבודה.
- ✓ בקרב אימהות בעלות תעודה על תיכונית או אקדמית נמצא כי 62.7% מבעלות תעודה על תיכונית או אקדמית משך הגעתן לעבודה הוא עד 15 דקות, בהשוואה ל- 33.4% מהאבות בעלי רמת השכלה זו.
- ✓ נמצא מספר זעום של אימהות ערביות שמשך הגעתן לעבודה הוא 45 דקות או יותר, אשר מרביתן בעלות תעודה אקדמית.
- ✓ ההבדל בין נשים ערביות לגברים ערבים בולט בקרב בעלי רמת השכלה של עד בגרות- נשים ערביות ברמת השכלה זו עובדות בשיעורים נמוכים בלבד. הגברים עובדים ואף מוכנים לעבוד במקומות המרוחקים ממקום מגוריהם: 17.9% מהאבות שאין להם אף תעודת בגרות משך הגעתם לעבודה הוא 45 דקות או יותר.
- ✓ אימהות ערביות בעלות סטטוס משלח יד גבוה, עובדות בשכיחות רבה יותר במקומות עבודה מעט מרוחקים יותר – 38% מהאימהות המועסקות במשלחי יד בעלי סטטוס גבוה משך הגעתן לעבודה אורך בין 15 ל- 44 דקות בהשוואה ל- 26.8% מבין המועסקות במשלח יד בעל סטטוס נמוך.

לוח 4: משך ההגעה לעבודה של מועסקים ערבים, הורים לילדים עד גיל 5, על-פי מאפיינים מרכזיים

ומגדר

משך ההגעה לעבודה של גברים				משך ההגעה לעבודה של נשים				
+45	15-44	עד 15 דקות	סה"כ	+45	15-44	עד 15 דקות	סה"כ	
17.8	41.1	26.7	85.5	-	10.1	19	30.1	סה"כ, אלפים ¹
								<u>התעודה הגבוהה ביותר</u>
17.9%	51.5%	30.6%	100%	-	-	(58.3%)	100%	עד בגרות
18.0%	48.6%	33.4%	100%	-	33.3%	62.7%	100%	על תיכונית ואילך
								<u>משלח יד</u>
(16.9%)	34.9%	48.3%	100%	-	38.0%	59.3%	100%	משלחי יד בעלי סטטוס גבוה
21.4%	50.1%	28.5%	100%	-	26.8%	68.4%	100%	משלחי יד בעלי סטטוס נמוך

(1) כולל אחר ולא ידוע. לא כולל מי שזמן ההגעה שלו לעבודה אינו קבוע ומי שעובד מהבית.

מקור: סקר חברתי 2011, למ"ס.

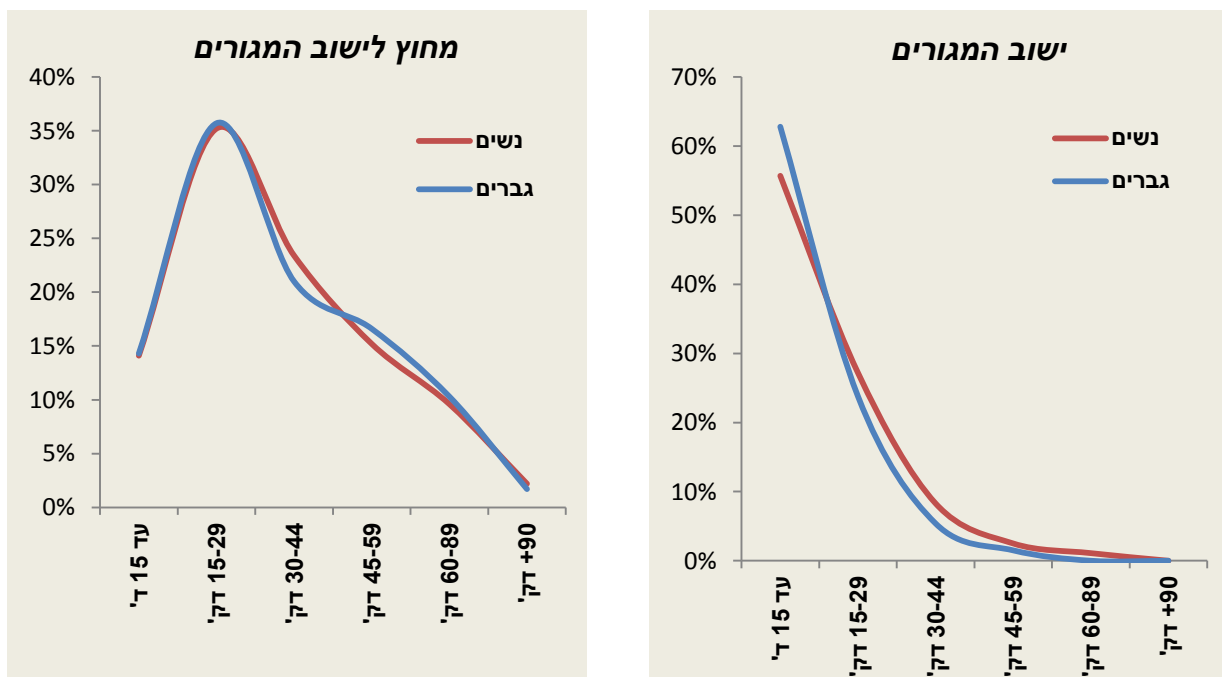
עבודה בישוב המגורים או בישוב אחר ומשך ההגעה לעבודה

בסעיף זה יבדק האם קיימים הבדלים במשך ההגעה לעבודה של אימהות ואבות שמקום עבודתם בישוב המגורים וכן בין אימהות ואבות אשר מקום עבודתם מחוץ לישוב המגורים. הבדיקה גם כאן תבוצע לגבי כל מגזר בנפרד.

אימהות יהודיות לילדים עד גיל 5

ההבדל העיקרי בין גברים לנשים הוא בעצם הבחירה בין עבודה בישוב המגורים לבין עבודה מחוץ לישוב המגורים – כפי שצוין לעיל 48% מהנשים היהודיות עובדות במקום מגוריהן בהשוואה ל- 36% מהגברים היהודים. בתרשים 1 מוצג משך ההגעה לעבודה של אימהות ואבות העובדים בישוב המגורים ושל אימהות ואבות העובדים מחוץ לישוב המגורים. ניתן לראות בתרשים כי התפלגות משך ההגעה לעבודה של אימהות ואבות דומה הן לגבי אימהות ואבות העובדים בישוב המגורים והן לגבי אלה העובדים מחוץ לישוב המגורים.

תרשים 1: מועסקים יהודים ואחרים העובדים בישוב המגורים או מחוץ לישוב המגורים לפי משך ההגעה לעבודה ולפי מגדר



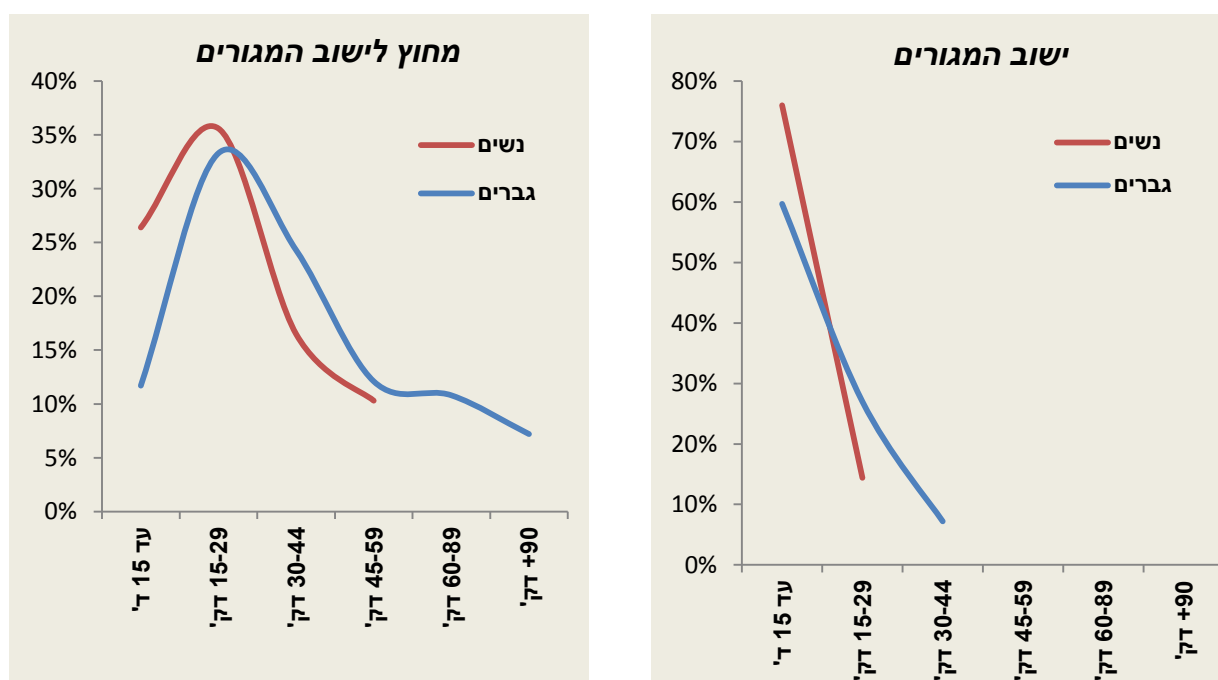
מקור: סקר חברתי 2011, למ"ס.

הערה: הנתונים מפורטים בלוח נ.2 בנספח.

אימהות ערביות לילדים עד גיל 5

בקרב המגזר הערבי בולט אף יותר ההבדל בין גברים לנשים בעצם הבחירה בין עבודה בישוב המגורים לבין עבודה מחוץ לישוב המגורים – כפי שצוין לעיל 61% מהנשים הערביות עובדות במקום מגוריהן בהשוואה ל- 33% מהגברים הערבים. מהשוואת התפלגות משך ההגעה לעבודה של נשים וגברים ערבים העובדים בישוב המגורים נמצא כי ההתפלגות דומה למדי, אך נמצאה שכיחות גבוהה יותר של נשים שמשך הגעתן לעבודה הוא עד 15 דקות. ממצא דומה עולה מהתפלגות משך ההגעה לעבודה של נשים וגברים העובדים מחוץ לישוב המגורים. ההתפלגויות מוצגות בתרשים 2.

תרשים 2: מועסקים ערבים ואחרים העובדים בישוב המגורים או מחוץ לישוב המגורים לפי משך ההגעה לעבודה ולפי מגדר



מקור: סקר חברתי 2011, למ"ס.

הערה: הנתונים מפורטים בלוח נ.3 בנספח.

לוח נ.1: עבודה בישוב המגורים או בישוב אחר ומשך ההגעה לעבודה של סה"כ המועסקים לפי מגדר

סה"כ - אלפים	סה"כ	גברים	נשים
821.1	447.1	374.0	באחוזים
100.0%	100.0%	100.0%	סה"כ
			מקום העבודה
43.9%	36.8%	52.1%	במקום המגורים
48.4%	51.7%	44.5%	בישוב אחר שאינו מקום המגורים
7.7%	11.5%	3.4%	בישובים שונים/בחו"ל משך ההגעה לעבודה(1)
			פחות מ- 15 דקות
35.9%	34.0%	37.8%	15-29 דקות
30.5%	30.7%	30.3%	30-44 דקות
14.9%	15.0%	14.9%	45-59 דקות
9.0%	9.9%	8.1%	60-89 דקות
5.5%	6.1%	4.8%	90 דקות או יותר
1.3%	1.5%	1.1%	הזמן אינו קבוע
0.4%	0.5%	0.2%	עובד בבית
2.5%	2.3%	2.7%	האם מוטRD בשל משך זמן ההגעה לעבודה? (2)
20.5%	19.3%	22.0%	מוטרD מאד
22.7%	22.8%	22.6%	מוטרD
19.9%	20.6%	19.1%	לא כל כך מוטRD
36.9%	37.4%	36.4%	לא מוטRD בכלל

לוח נ.2: מועסקים יהודים ואחרים העובדים בישוב המגורים או מחוץ לישוב המגורים לפי משך ההגעה לעבודה ולפי מגדר

סה"כ, באלפים (1)	ישוב המגורים		מחוץ לישוב המגורים	
	נשים	גברים	נשים	גברים
156.6	116.1	160.5	177.0	100%
100%	100%	100%	100%	פחות מ-15 ד'
55.70%	62.80%	14.10%	14.30%	15-29 דקות
27.20%	23.80%	35.20%	35.70%	30-44 דקות
8.30%	5.40%	21.00%	23.40%	45-59 דקות
2.50%	1.50%	16.60%	15.20%	60-89 דקות
1.10%	0.00%	10.30%	9.60%	90 דקות או יותר
0.00%	0.00%	1.70%	2.20%	

(1) לא כולל מועסקים שעובדים בישובים שונים או בחו"ל. לא כולל מי שמשך הגעתו לעבודה אינו קבוע או עובד מהבית.

לוח נ.3: מועסקים ערבים ואחרים העובדים בישוב המגורים או מחוץ לישוב המגורים לפי משך ההגעה

לעבודה ולפי מגדר

מחוץ לישוב המגורים		ישוב המגורים		
גברים	נשים	גברים	נשים	
50.9	11.8	35.2	18.7	סה"כ, באלפים (1)
100%	100%	100%	100%	סה"כ, באחוזים
11.70%	26.40%	59.70%	76.00%	פחות מ-15 ד'
33.30%	35.60%	27.00%	14.40%	15-29 דקות
24.30%	16.50%	7.20%	(4.60%)	30-44 דקות
12.10%	10.30%	-	-	45-59 דקות
10.80%	(4.40%)	-	-	60-89 דקות
7.20%	(6.90%)	-	-	90 דקות או יותר

(1) לא כולל מועסקים שעובדים בישובים שונים או בחו"ל. יש לציין כי 19.2% מהגברים הערבים עובדים בישובים שונים או בחו"ל, ולא נמצאו כמעט נשים ערביות העובדות בישובים שונים או בחו"ל.