



משרד הכלכלה  
מחקר וכלכלה

# התפתחות השכר לשעת עבודה ועלות שכר לשעת עבודה לפי ענפי התעשייה





משרד הכלכלה  
מחקר וכלכלה

# התפתחות השכר לשעת עבודה ועלות שכר לשעת עבודה לפי ענפי התעשייה

מרץ 2015

## תוכן עניינים

4.....	<b>מבוא</b>
5.....	<b>הגדרות והסברים</b>
7.....	<b>גרפים וממצאים</b>
7.....	התפתחות השכר ועלות עבודה בתעשייה
8.....	שכר לשעת עבודה בתשלום
9.....	שכר לשעת עבודה בתשלום בשנים נבחרות בענפי תעשייה ראשיים
10.....	עלות לשעת עבודה בתשלום בשנים נבחרות בענפי תעשייה ראשיים
11.....	עלות לשעת עבודה בתשלום
12.....	<b>סיכום</b>
13.....	<b>נספחים</b>
13.....	שכר לשעת עבודה בתשלום במחירים שוטפים
14.....	עלות לשעת עבודה בתשלום במחירים שוטפים
14.....	שכר לשעת עבודה בתשלום בענפי תעשייה ראשיים בשנים נבחרות
15.....	עלות לשעת עבודה בתשלום בענפי תעשייה ראשיים בשנים נבחרות

מטרת דף זה הוא לבחון ולסקור את נתוני השכר לשעת עבודה בתשלום ועלות שכר לשעת עבודה בתעשייה. הבחינה תיעשה ברמת פירוט של ענף תעשייה ראשי, ותעמוד על השוונות הרבה שקיימת ברמת השכר בין ענפי התעשייה השונים, כפי שבא לידי ביטוי בתרשימים המוצגים.

כמו כן, הסקירה תעמוד על התפתחות תופעות אלה על פני זמן מתוך התייחסות לתקופה של 16 השנים האחרונות, משנת 1995 ועד שנת 2011.

### ממצאים עיקריים שעולים מתוך הסקירה הם:

- השכר הממוצע לכלל התעשייה לשעת עבודה בתשלום לשנת 2011 עמד על 65.16 ₪. לעומת זאת, עלות עבודה לשעה עמד על 78 ₪, ואילו בשנת 1995 השכר הממוצע לכלל התעשייה לשעת עבודה בתשלום היה 27.56 ₪ ועלות עבודה ממוצעת לכלל התעשייה הייתה 33 ₪ לשעה. לפי נתונים אלו משתקף גידול של 136% הן בשכר לשעת עבודה בתשלום והן בעלות לשעת עבודה בתשלום.
- ענפי התעשייה עם השכר לשעת עבודה הנמוכים ביותר במחירים ריאליים הם: ענף הטקסטיל (50.76 ₪), ענף מוצרי הלבשה (37.09 ₪) וענף נעליים ועור (38.73 ₪). כמו כן, עלות לשעת עבודה בתשלום בענפים הם: 58.88 ₪, 41.62 ₪, 43.65 ₪, בהתאמה.
- ענפי התעשייה עם השכר לשעת עבודה הגבוהים ביותר במחירים ריאליים הינם: ענף ציוד תקשורת אלקטרוני (106.95 ₪), ענף ציוד תעשייתי לבקרה ופיקוח (105.73 ₪), וענף כריית חול ומחצבים (113.06 ₪). כמו כן, עלות לשעת עבודה בתשלום בענפים אלו הם: 129.95 ₪, 129.95 ₪, 148.23 ₪, בהתאמה.

# הגדרות והסברים<sup>1</sup>

## ענפי התעשייה (סיווג 1993)

הסיווג הוא מסגרת אחידה לאיסוף נתונים ולדיווח עליהם, ומשמש לניתוח סטטיסטי ומנהלי ולצרכים אחרים. הוא מאפשר השוואה של נתונים לתקופה ארוכה. לכן נעשה מאמץ לשנות את הסיווג לעתים רחוקות ככל שניתן, וזאת כשעולה הצורך לתת ביטוי לשינויים מבניים רחבים שחלו בפעילויות המשק.

סיווג 1993 של ענפי התעשייה כולל בין היתר: כריית חול ומחצבים וחציבת אבן (13), מוצרי מזון (14-15), משקאות ומוצרי טבק (16), טקסטיל (17), מוצרי הלבשה (18), נעליים, עור ומוצרי (19), עץ ומוצרי (20), נייר ומוצרי (21), הוצאה לאור ודפוס (22), הפקת נפט גולמי וגז טבעי, זיקוק נפט ומוצרי וכימיקלים ומוצריהם (23-24, 11), מוצרי פלסטיק וגומי (25), מוצרים מינרליים אל מתכתיים (26), מתכת בסיסית (27), מוצרי מתכת (28), מכונות וציוד (29), מנועים חשמליים ואביזרים לחלוקת חשמל (31), רכיבים אלקטרוניים (32), ציוד תקשורת אלקטרוני (33), ציוד תעשייתי לבקרה ופיקוח, ציוד רפואי ומדעי (34), כלי הובלה (35), רהיטים (36), תכשיטים, חפצי חן וצורפות (38), מוצרים לנמ"א (39)

## שכר לשעת עבודה בתשלום

הגדרות אלו מבוססות על ההנחיות הבין-לאומיות לגבי רישום הוצאות השכר ועלות העבודה המובאות במדריך לחשבונות לאומיים 2008SNA ובפרסומי ארגון העבודה העולמי - ILO.

שכר הינו תגמול בכסף או בעין המשולם על ידי המעסיק לשכיר בעבור עבודתו בתקופת הדיווח, כולל בעבור זמן שלא עבד, כגון חופשה שנתית והיעדרויות וחופשות אחרות בתשלום.

### שכר כולל:

תגמול בכסף: תשלומים כגון שכר יסוד, תוספות יוקר, תוספות ותק, מקדמות, תשלומים בעבור שעות נוספות, פרמיות, תגמולים, קצובות, מענקים ותוספות למיניהם (שוטפים או חד פעמיים) כמו כונויות, תורנויות, "חודש 13", קצובת נסיעה, גמול השכלה, גמול השתלמות, תשלומים בעבור החזקת רכב, דמי הבראה.

תגמול בעין: תשלומים כגון זקיפות הטבה לרכב, לטלפון סלולארי, שי לחגים, לימודים, השתלמויות ונסיעות לחו"ל.

### שכר אינו כולל:

הפרשות סוציאליות המשולמות על ידי המעסיק כגון הפרשות לקרנות פנסיה, לקופות גמל, לקרנות השתלמות, לביטוח לאומי ולביטוח בריאות, ופיצויי פיטורים.

<sup>1</sup> מקורות: סיכומי תעשייה 2011 פרק 5 הגדרות והסברים  
שנתון סטטיסטי לישראל 2013 פרק 14 חשבונות לאומיים  
שנתון סטטיסטי לישראל 2013 פרק 13 מחירים

## עלות לשעת עבודה בתשלום

עלות עבודה כוללת, נוסף על שכר, הוצאות נלוות לשכר ומרכיבי עלות עבודה נוספים, כגון חלקו של המעביד בתשלומים לביטוח לאומי, קרנות השתלמות, קרנות תגמולים, פיצויים על חשבון המפעל, הסעת עובדים, החזקת מזון והוצאות להכשרת העובדים. מנתונים אלה, לאחר "החלקת" התשלומים החד פעמיים, מחושב מדד סך כל התשלומים הקשורים בהעסקת עובדים- מדד עלות העבודה.

## מדד מחירים לצרכן

מדד מחירים לצרכן מודד את אחוז השינוי שחל במשך הזמן בהוצאה הדרושה לקניית "סל קבוע" של מוצרים ושירותים, שמחיריהם ניתנים למדידה סדירה. "סל" זה מייצג את תצרוכת של אוכלוסיית משקי הבית. המדד משמש בעיקר להצמדות שונות, לקביעת תוספת היוקר, לתעריפי השכר ולניתוח מגמות המחירים בשוק.

## עוצמה טכנולוגית (ע"פ סיווג 1993)

טכנולוגיה עילית כוללת: מכונות למשרד ומחשוב (30), רכיבים אלקטרוניים (32), ציוד תקשורת אלקטרוני (33), ציוד לבקרה ולפיקוח (34), תרופות (245).

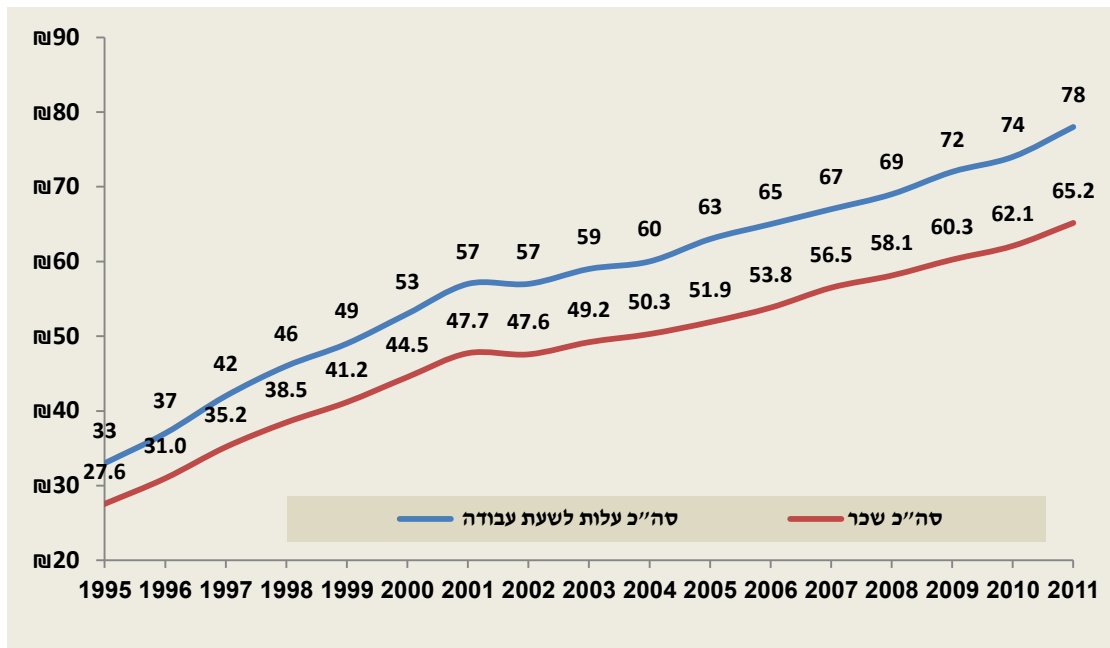
טכנולוגיה מעורבת עילית כוללת: כימיקלים וזיקוק נפט למעט תרופות (23,24 להוציא 245), מכונות וציוד (29), ציוד ומנועים חשמליים (31), ציוד הובלה לנמ"א (358), כלי רכב מנועיים (35 להוציא 353,355,358).

טכנולוגיה מעורבת מסורתית כוללת: כריה וחציבה (10,11,12,13), גומי ופולסטיק (25), מינרלים אל מתכתיים (26), מתכות אל ברזיליות ויקרות (271,273), מוצרי ברזל ופלדה (270,272,274), מוצרי מתכת (28), כלי שיט (353), תכשיטים וצורפות (38), מוצרים לנמ"א (39).

טכנולוגיה מסורתית כוללת: מזון, משקאות וטבק (14,15,16), טקסטיל, הלבשה ועור (17,18,19), נייר, דפוס ומוצריו (21,22), מוצרי עץ ורהיטים (20,36).

## גרפים וממצאים

### התפתחות השכר ועלות העבודה לשעה בתעשייה, 1995-2011<sup>2</sup>



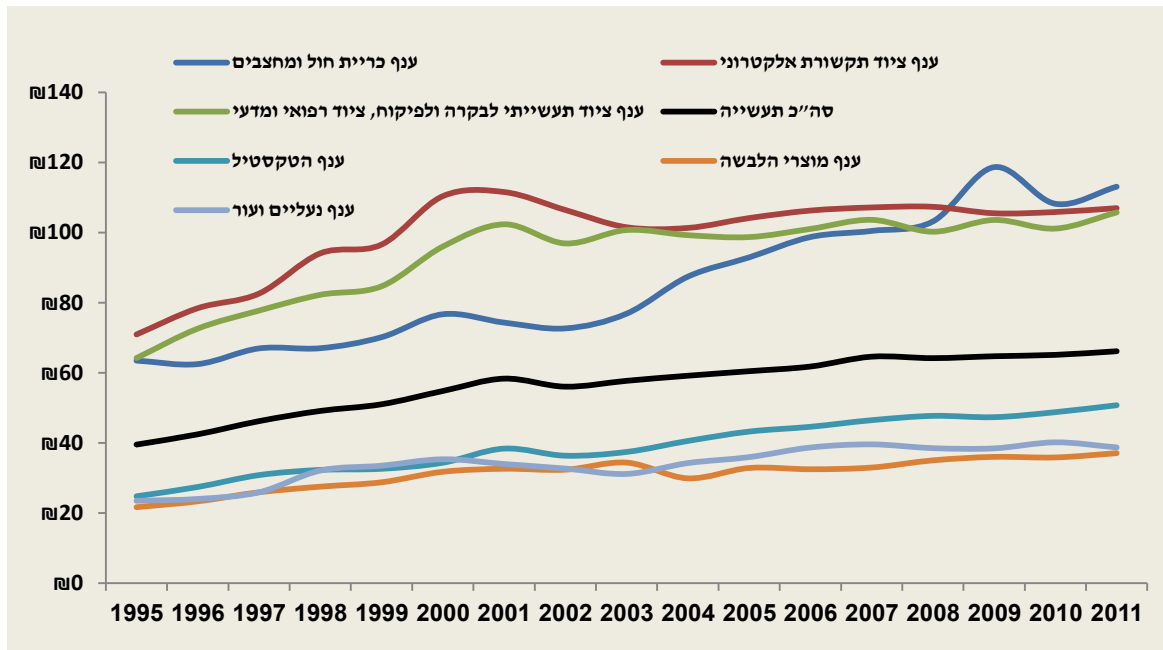
מהגרף ניתן לראות כי בטווח השנים שבין 1995-2011 חלה עליה ניכרת בשכר ועלות לשעת עבודה בתשלום, בכלל התעשייה.

עלות ממוצעת של שכר לשעת עבודה בתשלום, לכל ענפי התעשייה בשנת 2011 היה ₪ 65.16 לשעה, ועלות ממוצעת של עלות לשעת עבודה בתשלום היה ₪ 78. בשניהם חלה גידול של 136%, בהשוואה לשנת הבסיס 1995.

בגרפים הבאים נציג בצורה מפורטת יותר את ענפי התעשייה עם השכר ועלות שכר הגבוהים בתעשייה, יחד עם ענפי התעשייה עם שכר ועלות שכר מהנמוכים בתעשייה, ואת הממוצע של סך כל ענפי התעשייה יחד.

<sup>2</sup> מקור: ל.מ.ס. נתוני שכר ו סיכומי תעשייה שנים 1995-2011

**שכר לשעת עבודה בתשלום, במונחים ריאליים<sup>3</sup>**



<sup>3</sup> תחשיב שכר ועלות ריאליים הינם תוצאה של חילוק הערכים השוטפים במדד המחירים לצרכן של אותה השנה. שנת בסיס 2012=100.

מקור: ל.מ.ס. מדד מחירים לצרכן וסיכומי תעשייה שנים 1995-2011



**לוח 1: שכר לשעת עבודה בתשלום, בענפי תעשייה ראשיים, בש"ח, בשנים נבחרות, במונחים ריאליים<sup>4</sup>**

2011	2010	1996	1995	ענף התעשייה
113.23	108.45	72.46	78.27	כריית חול ומחצבים וחציבת אבן
44.03	43.77	35.74	35.06	מוצרי מזון
67.67	65.62	45.73	44.87	משקאות ומוצרי טבק
50.84	48.91	31.83	54.13	טקסטיל
37.15	35.96	27.08	26.74	מוצרי הלבשה
38.79	40.27	27.88	28.99	נעליים, עור ומוצרי עור
44.43	43.34	37.40	38.17	עץ ומוצרי עץ
52.77	52.76	41.99	40.82	נייר ומוצרי נייר
55.11	55.25	46.62	43.81	הוצאה לאור ודפוס
81.55	78.84	63.42	65.77	הפקת נפט טבעי וגז טבעי, זיקוק נפט וכימיקלים
52.91	52.21	38.83	38.38	מוצרי פלסטיק וגומי
63.24	62.06	46.78	45.46	מוצרים מינרליים אל מתכתיים
53.69	52.05	43.96	44.47	מתכת בסיסית
51.62	50.94	43.02	43.21	מוצרי מתכת
72.74	71.10	54.45	57.47	מכונות וציוד
57.55	56.01	51.97	49.46	מנועים חשמליים ואביזרים לחלוקת חשמל
63.11	62.85	49.13	48.52	רכיבים אלקטרוניים
107.11	106.11	90.93	87.47	ציוד תקשורת אלקטרוני
105.89	101.37	84.18	44.76	ציוד תעשייתי לבקרה ופיקוח, ציוד רפואי ומדעי
81.51	81.39	64.09	61.08	כלי הובלה
46.17	43.85	35.67	34.95	רהיטים
41.28	44.90	33.15	35.62	תכשיטים, חפצי חן וצורפות
46.65	45.55	32.69	33.39	מוצרים לנמ"א

<sup>4</sup> מקור: סיכומי תעשייה לוח 2 שנים 1995-2011 עם חישוב מדד המחירים לצרכן של אותה שנה

**לוח 2: עלות לשעת עבודה בתשלום, בענפי תעשייה ראשיים, בש"ח, בשנים נבחרות, במונחים ריאליים<sup>5</sup>**

ענף התעשייה	1995	1996	2010	2011
כריית חול ומחצבים וחציבת אבן	100.83	92.19	141.97	148.46
מוצרי מזון	40.68	41.32	50.47	50.84
משקאות ומוצרי טבק	51.30	52.45	75.71	78.29
טקסטיל	35.37	36.56	56.78	58.97
מוצרי הלבשה	30.07	30.20	39.96	41.69
נעליים, עור ומוצרי	31.84	33.38	45.22	43.72
עץ ומוצרי	44.22	42.91	49.42	50.84
נייר ומוצרי	49.53	50.86	62.04	62.02
הוצאה לאור ודפוס	49.53	52.45	63.09	63.04
הפקת נפט טבעי וגז טבעי, זיקוק נפט וכימיקלים	83.14	79.47	96.75	101.68
מוצרי פלסטיק וגומי	44.22	44.50	60.99	62.02
מוצרים מינרלים אל מתכתיים	53.06	54.04	71.51	73.21
מתכת בסיסית	53.06	52.45	62.04	64.06
מוצרי מתכת	49.53	49.27	58.89	59.99
מכונות וציוד	70.75	68.35	85.18	87.45
מנועים חשמליים ואביזרים לחלוקת חשמל	58.37	60.40	65.20	67.11
רכיבים אלקטרוניים	58.37	58.81	73.61	74.23
ציוד תקשורת אלקטרוני	113.21	116.03	129.35	130.16
ציוד תעשייתי לבקרה ופיקוח, ציוד רפואי ומדעי	99.06	104.91	124.09	130.16
כלי הובלה	76.06	79.47	99.90	100.67
רהיטים	38.91	39.73	50.47	52.87
תכשיטים, חפצי חן וצורפות	38.91	39.73	50.47	46.77
מוצרים לנמ"א	37.14	36.56	52.58	53.89

השכר לשעת עבודה בתשלום במחירים ריאליים לשנת 2011 בענף כריית חול ומחצבים הוא 113.06 ₪ לשעה המהווה גידול של 76% בהשוואה ל-1995. בענף ציוד תקשורת אלקטרוני השכר לשעה עמד על 106.95 ₪ המהווה גידול של 50% בהשוואה ל-1995. בענף ציוד תעשייתי לבקרה ופיקוח, ציוד רפואי ומדעי עמד השכר לשעה בסכום של 105.73 ₪ המהווה גידול של 64% לעומת 1995.

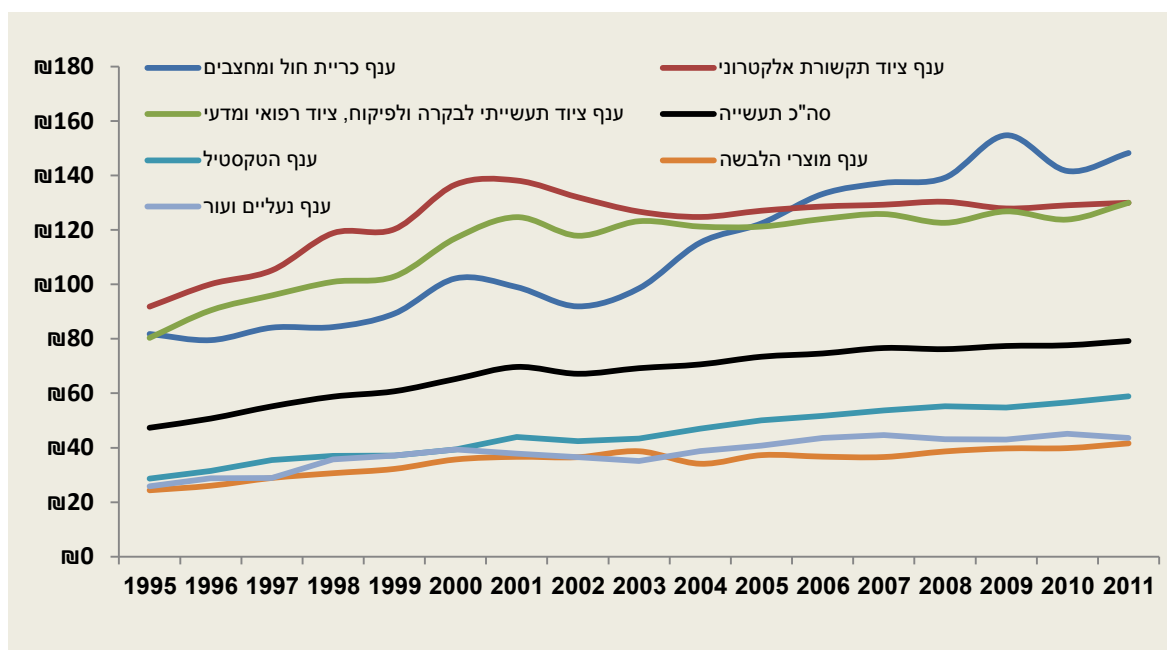
באשר לענפים המסורתיים, ניכר כי רמת השכר נמוכה במיוחד. לדוגמא, השכר לשעת עבודה בתשלום במחירים ריאליים לשנת 2011 בענף הטקסטיל עמד על 50.76 ₪ לשעה המהווה גידול של 104% בהשוואה לשנת 1995. בענף מוצרי ההלבשה, שכר לשעת עבודה ב 2011 עמד על 37.09 ₪ המהווה גידול של 71%

<sup>5</sup> מקור: סיכומי תעשייה לוח 2 שנים 1995-2011

לעומת 1995. בענף הנעליים והעור השכר לשעת עבודה בתשלום ב2011 היה 38.73 ₪ המהווה גידול של 64% בהשוואה לשנת 1995, כפי שניתן לראות בגרף הבא: עלות לשעת עבודה בתשלום לענף כריית חול ומחצבים בשנת 2011 היה 148.23 ₪ לשעה המהווה גידול של 81% בהשוואה לשנת 1995. בענף ציוד תקשורת אלקטרוני עלות לשעת עבודה בשנת 2011 היה 129.95 ₪ המהווה גידול של 41% לעומת 1995. בענף ציוד תעשייתי לבקרה ולפיקוח, ציוד רפואי ומדעי עלות לשעת עבודה בתשלום היה גם הוא 129.95 ₪ ומהווה גידול של 43% לעומת שנת הבסיס 1995.

עלות לשעת עבודה בתשלום לענף הטקסטיל בשנת 2011 היה 58.88 ₪ ומהווה גידול של 105% בהשוואה ל1995. בענף מוצרי הלבשה עלות לשעת עבודה בתשלום בשנת 2011 היה 41.62 ₪ לשעה ומהווה גידול של 70% בהשוואה ל1995. בענף נעליים ועור עלות לשעת עבודה בתשלום בשנת 2011 הוא 43.65 ₪ לשעה ומהווה גידול של 51% לעומת שנת 1995.

### תרשים 2: עלות לשעת עבודה בתשלום, במונחים ריאליים<sup>6</sup>



<sup>6</sup> מקור: סיכומי תעשייה לוח 2 שנים 1995-2011

## סיכום

קיימת מגמת עלייה לאורך השנים בשכר ובעלות העבודה בתעשייה, הן במחירים שוטפים, והן במחירים ריאליים.

קיימת שונות רבה ברמת השכר ועלות העבודה בין ענפי התעשייה. פער זה גדל והולך במרוצת השנים שנסקרו.

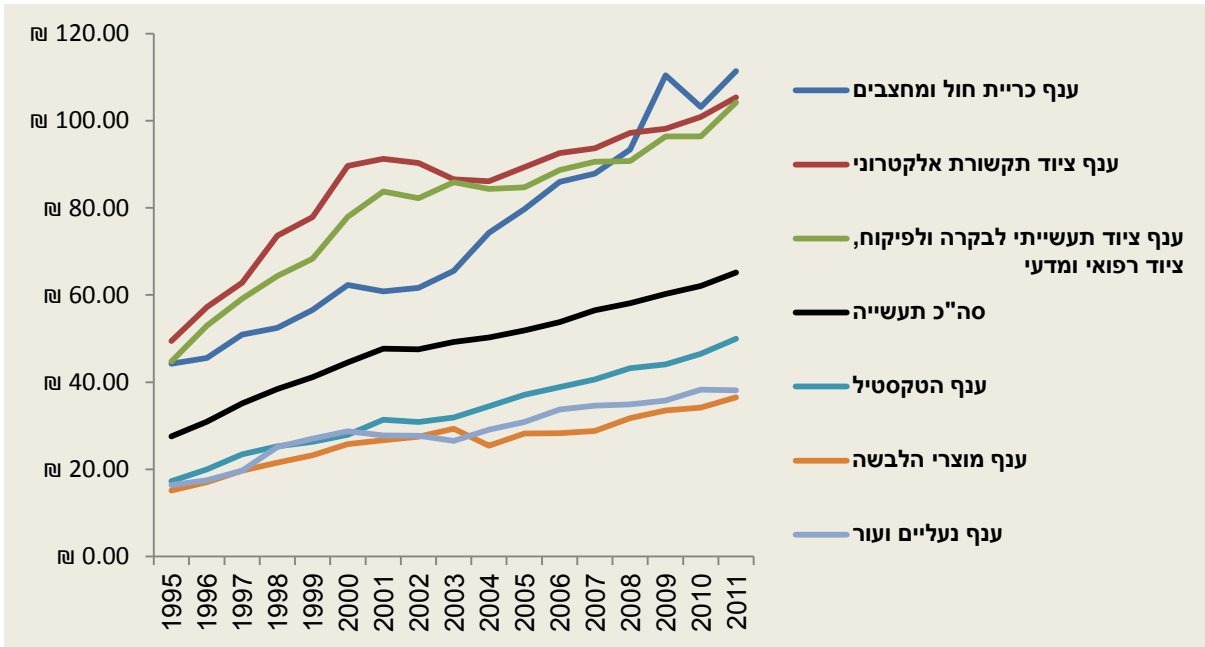
בקצה ניכר הפער בין שלושת ענפי התעשייה הגבוהים לבין שלושת ענפי התעשייה הנמוכים.

מבין ענפי התעשייה עם השכר הגבוה, ענף ציוד תקשורת אלקטרוני וכן ענף ציוד תעשייתי לבקרה ולפיקוח, ציוד רפואי ומדעי ניכרת העובדה כי הם משתייכים לקבוצת ענפי הטכנולוגיה העילית. ענף כריית חול ומחצבים- שהוא מסוג טכנולוגיה מעורבת- מסורתית, נמצאת במקום זה ככל הנראה בין היתר כתוצאה מדומיננטיות בשוק המקומי ויתרונות שקשורים לזכויות באוצרות טבע מקומיים.

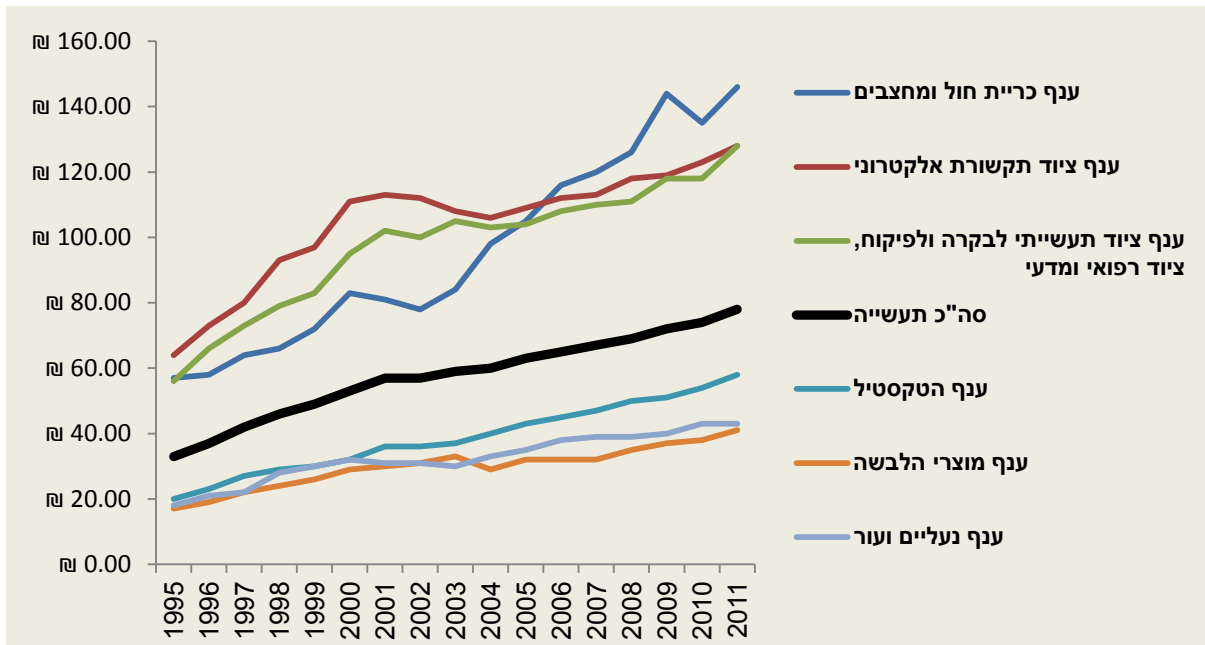
לעומתם, ענפי התעשייה עם השכר הנמוך ביותר משתייכים לקבוצת ענפי הטכנולוגיה- המסורתית.

ענפי התעשייה עם השכר הנמוך ביותר מתאפיינים בעבודות הדורשות יותר כוח פיזי וכן עבודות שאינם דורשים השכלה גבוהה וכתוצאה מכך, רמת השכר מתקרבת לעיתים קרובות לשכר מינימום.

לוח נ.1: שכר לשעת עבודה בתשלום, במחירים שוטפים



לוח נ.2: עלות לשעת עבודה בתשלום, במחירים שוטפים



<sup>7</sup> מקור: סיכומי תעשייה לוח 2 שנים 1995-2011

**לוח נ.1: שכר לשעת עבודה בתשלום, בענפי תעשייה ראשיים, בש"ח, בשנים נבחרות, במחירים**

**שוטפים<sup>8</sup>**

2011	2010	1996	1995	ענף התעשייה
111.36	103.13	45.59	44.25	כריית חול ומחצבים וחציבת אבן
43.30	41.63	22.49	19.82	מוצרי מזון
66.55	62.40	28.77	25.37	משקאות ומוצרי טבק
50.00	46.51	20.03	17.30	טקסטיל
36.54	34.20	17.04	15.12	מוצרי הלבשה
38.15	38.30	17.54	16.39	נעליים, עור ומוצרי עור
43.70	41.22	23.53	21.58	עץ ומוצרי עץ
51.90	50.17	26.42	23.08	נייר ומוצרי נייר
54.20	52.54	29.33	24.77	הוצאה לאור ודפוס
80.20	74.97	39.90	37.18	הפקת נפט טבעי וגז טבעי, זיקוק נפט וכימיקלים
52.04	49.65	24.43	21.70	מוצרי פלסטיק וגומי
62.20	59.02	29.43	25.70	מוצרים מינרלים אל מתכתיים
52.80	49.50	27.66	25.14	מתכת בסיסית
50.77	48.44	27.07	24.43	מוצרי מתכת
71.54	67.61	34.26	32.49	מכונות וציוד
56.60	53.26	32.70	27.96	מנועים חשמליים ואביזרים לחלוקת חשמל
62.07	59.77	30.91	27.43	רכיבים אלקטרוניים
105.34	100.90	57.21	49.45	ציוד תקשורת אלקטרוני
104.14	96.40	52.96	44.76	ציוד תעשייתי לבקרה ופיקוח, ציוד רפואי ומדעי
80.16	77.40	40.32	34.53	כלי הובלה
45.41	41.70	22.44	19.76	רהיטים
40.60	42.70	20.86	20.14	תכשיטים, חפצי חן וצורפות
45.88	43.32	20.57	18.88	מוצרים לנמ"א

<sup>8</sup> מקור: סיכומי תעשייה לוח 2 שנים 1995-2011

**לוח נ.2: עלות לשעת עבודה בתשלום, בענפי תעשייה ראשיים, בש"ח, בשנים נבחרות, במחירים**

**שוטפים<sup>9</sup>**

2011	2010	1996	1995	ענף התעשייה
146	135	58	57	כריית חול ומחצבים וחציבת אבן
50	48	26	23	מוצרי מזון
77	72	33	29	משקאות ומוצרי טבק
58	54	23	20	טקסטיל
41	38	19	17	מוצרי הלבשה
43	43	21	18	נעליים, עור ומוצריו
50	47	27	25	עץ ומוצריו
61	59	32	28	נייר ומוצריו
62	60	33	28	הוצאה לאור ודפוס
100	92	50	47	הפקת נפט טבעי וגז טבעי, זיקוק נפט וכימיקלים
61	58	28	25	מוצרי פלסטיק וגומי
72	68	34	30	מוצרים מינרלים אל מתכתיים
63	59	33	30	מתכת בסיסית
59	56	31	28	מוצרי מתכת
86	81	43	40	מכונות וציוד
66	62	38	33	מנועים חשמליים ואביזרים לחלוקת חשמל
73	70	37	33	רכיבים אלקטרוניים
128	123	73	64	ציוד תקשורת אלקטרוני
128	118	66	56	ציוד תעשייתי לבקרה ופיקוח, ציוד רפואי ומדעי
99	95	50	43	כלי הובלה
52	48	25	22	רהיטים
46	48	25	22	תכשיטים, חפצי חן וצורפות
53	50	23	21	מוצרים לנמ"א

<sup>9</sup> מקור: סיכומי תעשייה לוח 2 שנים 1995-2011