

## הביקוש לעובדים במגזר העסקי סיכום שנת 2013 בראייה רב – שנתית

מיכאל אורנשטיין, חוקר במנהל מחקר וכלכלה

### עיקרי ההתפתחויות<sup>1</sup>

#### עיקרי הדברים

- ✓ מהנתונים לשנת 2013 עולה כי המשק נמצא ברמה נמוכה יחסית של אבטלה.
- ✓ נרשמה יציבות במספר משתנים אחריהם אנו עוקבים בסקרי המעסיקים בשנים האחרונות.
- ✓ רמת הביקוש לעובדים, הנמדדת בעזרת משרות פנויות, הייתה יציבה בשנים האחרונות אולם היא עדיין רחוקה מרמות השיא בהן חזינו בשנת 2007.
- ✓ מאזן התעסוקה ממשיך להיות חיובי ומצביע על יצירת יותר משרות מאשר פליטות של עובדים. יצירת המשרות תורמת להמשך הירידה באבטלה.
- ✓ אנו חוזים בשנה האחרונה גם ברמת שיא של מחזור התעסוקה. ניכר כי קיימת תנועה רבה פנימה וחוצה ממשרות וכי הגמישות של מעסיקים ועובדים בהחלפת משרות עלתה בשנה האחרונה.
- ✓ אנו רואים גם כי מרבית עזיבת המשרות הינה ביוזמת העובדים. זהו איתות חיובי שכן אנו מניחים שהחלפת המשרות ביוזמת העובדים תהייה בדרך כלל למשרות טובות יותר.
- ✓ הציפיות לגידול במצבת כח-אדם היו חיוביות ועלו קלות לעומת השנה הקודמת. הציפיות לגידול בפעילות היו שליליות וירדו קלות לעומת השנה הקודמת.

<sup>1</sup> הדו"ח מתבסס על סקר מעסיקים של מינהל מחקר וכלכלה במשרד הכלכלה. על הסקר ראה נספח א'.

## משרות פנויות

הביקוש לעובדים במגזר העסקי עלה קלות בשנת 2013 לעומת שנת 2012 וירד קלות לעומת שנת 2011. השינוי בביקוש לעובדים נמדד באמצעות השינוי במספר המשרות הפנויות. בשנת 2013 עמד מספר המשרות הפנויות על 65.9 אלף. בשנת 2013 חלה עלייה קלה בכמות המשרות הפנויות לעומת 2012, אולם כאשר אנו בוחנים את המגמה בקבוצות השונות של משלחי היד, אנו נתקלים בהתנהגות שאינה אחידה. במיוחד בלטו קבוצת המקצועות החופשיים והטכניים שבהם חלה עלייה של 22% לעומת 2012 וקבוצת העובדים המקצועיים: עלייה של 18%. עליות נרשמו גם בקבוצת המנהלים והפקידים (12%) ובקרב עובדי מכירות ושירותים (11%). מנגד, במשרות הפנויות של קבוצת העובדים הלא-מקצועיים נרשמה ירידה בולטת של 23% ואילו בקבוצת האקדמאים נרשמה יציבות ברמת המשרות הפנויות.

בין משלחי היד של המקצועות החופשיים והטכניים בולט מאוד הגידול במשרות הפנויות של האחיות המוסמכות שזינקו ב- 464% בשנת 2013 ל- 688 משרות פנויות. בקבוצת המנהלים והפקידים בלט הגידול במשרות הפנויות של הקופאים שהכפילו את עצמם ל- 1,321 משרות בשנת 2013. בקבוצת המכירות והשירותים, בולט הגידול במשרות הפנויות של מוכרים בחנויות ב- 51% ל- 5,052 משרות פנויות. עלייה נרשמה גם בקבוצת העובדים הלא-מקצועיים במשרות הפנויות של עובדי ניקיון שעלו ב- 75% ל- 4,097 משרות.

## איושים, פליטות ומאזן התעסוקה

במספר איושי המשרות במגזר העסקי חלה עלייה של 6% לעומת השנה הקודמת ולעומת 2011. במספר

פליטות העובדים חלה גם כן עלייה לעומת השנה הקודמת (7%) ועלייה חדה יותר לעומת 2011 (18%). בעקבות המגמות שהסתמנו באיושי המשרות ופליטת העובדים, חלה עלייה קלה במאזן התעסוקה (איושים פחות פליטות) לרמה של 6.2 אלף

הביקוש לעובדים ומדדי תעסוקה 2011-2013						
% השינוי לעומת:	2011	2012	2013			
			באלפים	באחוז <sup>1</sup>		
2011	2012					
-3%	4%	67.6	63.5	2.5%	65.9	משרות פנויות
-46%	24%	11.8	5.2	0.2%	6.4	מאזן תעסוקה <sup>2</sup>
6%	6%	75.9	76.0	3.1%	82.2	איושים
18%	7%	64.1	70.8	2.9%	75.8	פליטות
13%	8%	140.0	146.7	6.0%	158.1	מחזור תעסוקה <sup>3</sup>

מקור: סקר מעסיקים מינהל תכנון מחקר וכלכלה, משרד בכלכלה (1) מסך המועסקים בעסקים שבמדגם (2) איושי משרות פחות פליטות עובדים (3) איושי משרות ועוד פליטות עובדים

משרות לחודש. המאזן הוא חיובי וממשיך להצביע על מספר גדול יותר של איושי משרות לעומת פליטת עובדים. ממצא זה עולה בקנה אחד עם הירידה שחלה באבטלה. זאת ועוד, העובדים מרגישים בטוחים יותר ומוכנים לוותר על משרות ביוזמתם לשם החלפתן באחרות, ככל הנראה טובות יותר. בשנת 2013 ירדה האבטלה ב- 0.7%: משיעור של 6.9% בשנת 2012 ל- 6.2% בשנת 2013. הירידה באבטלה מצאה את ביטויה גם לפי סקר המעסיקים בו נרשמה עלייה קלה במאזן התעסוקה החיובי ועלייה קלה במספר המשרות הפנויות.

## ציפיות פעילות וכ"א

הציפיות לגידול במצבת כח-אדם היו חיוביות בשנת 2013 ועלו קלות לעומת השנה הקודמת. הציפיות לגידול בפעילות היו שליליות וירדו קלות לעומת השנה הקודמת. הציפיות נתפסות כמשתנה מקדים לשינויים במשק, ועל כן הן מעידות על מידת ביטחונם של המעסיקים במצב המשק ועל מידת רצונם להמשיך ולגייס עובדים ברבעונים הבאים. התמונה המצטיירת משנת 2013 הינה מעורבת: מצד אחד אנו

חוזים בעלייה קלה ברמת האופטימיות של המעסיקים לגבי גיוסי כ"א, אך מצד שני אנו חוזים גם בגידול קל ברמת הפסימיות לגבי עלייה בפעילות העסקית ברבעונים הבאים. הניתוח בדו"ח מתבסס על סקר מעסיקים במגזר העסקי שעורך מדי רבעון מנהל מחקר, תכנון וכלכלה במשרד הכלכלה. הנתונים בדוח הינם שנתיים ומוצגים עבור השנים 2013-2000. לפירוט נוסף על דרך עריכת הסקר, הגדרותיו והשוואתו לסדרות אחרות של ביקוש לעובדים ראה נספח ב'.

<b>מדדי ביקוש לעובדים 2011 - 2013</b>			
2011	2012	2013	
3.4	3.7	3.5	משך זמן בו פתוחה משרה פנויה בממוצע בשבועות <sup>1</sup>
2.4	2.6	2.2	משך זמן אותו לקח לאיש משרה בממוצע בשבועות
68.7%	71.4%	62.9%	אחוז הפליטות ביוזמת העובד מתוך סך פליטות עובדים
5.8%	2.8%	4.7%	מאזן ציפיות כ"א ברבעון הבא <sup>2</sup>
3.7%	-1.0%	-3.0%	מאזן ציפיות פעילות ברבעון הבא

1) משך הזמן הממוצע בו הייתה המשרה פנויה עד לזמן הראיון  
 2) אחוז הצופים עליה במצבת כח-האדם ברבעון הבא פחות אחוז הצופים ירידה מקור: סקר מעסיקים מינהל מחקר וכלכלה, משרד הכלכלה

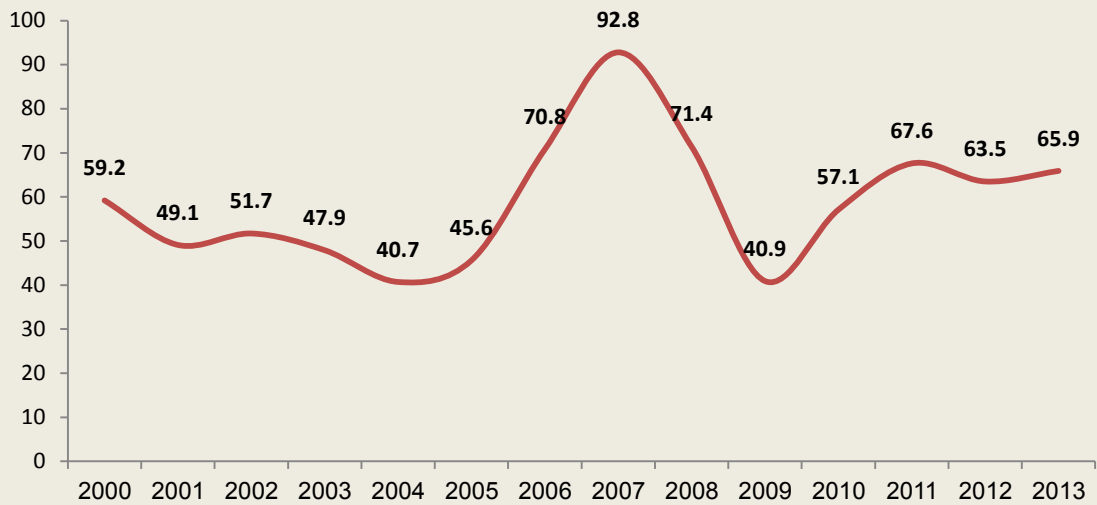
## **משרות פנויות**

מספר המשרות הפנויות, עמד בשנת 2013 בממוצע יומי על כ- 65.9 אלף. מספר זה גבוה ב- 4% מהמספר שנמדד בשנת 2012, אך נמוך ב- 3% ממספרן בשנת 2011. ככלל, בשנים 2011-2013 נרשמה יציבות ברמת המשרות הפנויות.

בהתבוננות רב-שנתית אנו רואים כי המשק התאושש בצורה מהירה למדי מהמשבר של שנת 2009 שבה נרשמו רק כ- 41 אלף משרות – המספר הנמוך ביותר בעשור האחרון. עם זאת, מספרן הנוכחי של המשרות הפנויות הוא עדיין נמוך באופן משמעותי מרמת השיא של המשרות הפנויות שנרשמה בשנת 2007: 93 אלף משרות פנויות. פירוט הנתונים השנתיים מופיע בנספח א'1.

שיעור המשרות הפנויות עמד בשנת 2013 על כ- 2.5% מעט גבוה יותר מאשר בשנת 2012 שבה עמד השיעור על 2.4%, אולם נמוך יותר משנת 2011 שבה הגיע שיעור המשרות הפנויות ל- 2.7%. ראוי לציין כי בשנת 2000 עמד מספר המשרות הפנויות על כ- 59 אלף, אולם כמות המועסקים הייתה נמוכה משמעותית מהכמות הנוכחית, כך ששיעור המשרות הפנויות עמד בשנת 2000 על 3.2%.

### תרשים 1: סך המשרות הפנויות 2000-2013, באלפים



מקור: מינהל מחקר וכלכלה, משרד הכלכלה

מדד נוסף בו אנו עושים שימוש הוא משך זמן החיפוש במשרות פנויות. מדד זה בודק את מספר השבועות שהמעסיק מחפש עובדים לאיוש משרות פנויות. ככל שזמן החיפוש ארוך יותר כך ניתן ללמוד על קושי גדול יותר של מעסיקים באיוש משרות.

אף שבשנת 2013 חלה ירידה קלה בזמן החיפוש הממוצע שעמד על 3.5 שבועות, לעומת שנת 2012 שבה משך החיפוש הממוצע עמד על 3.7 שבועות, הוא היה גבוה במעט בהשוואה לשנת 2011 שבה עמד משך החיפוש על 3.4 שבועות. אנו רואים כי גם במדד זה נרשמה ב-2013 יציבות יחסית, בדומה ליציבות ברמת המשרות הפנויות עצמן. משך זמן החיפוש הנוכחי עדיין נמוך משמעותית מהרמה אותה ראינו בשנת 2007, שנת השיא במשרות הפנויות שבה עמד משך הזמן החיפוש במשרות פנויות על 7.2 שבועות. פירוט הנתונים השנתיים מופיע בנספח א'3.

### משרות פנויות לפי משלחי יד

נתוני סקר מעסיקים נאספים במספר חתכים שונים. אחד מהם הוא חתך המקצוע שאליו שייכת המשרה הפנויה, המשרה שאוישה או העובד שנפלט. לכל מקצוע ישנם מאפיינים שונים, בין השאר גודלו ומידת הרגישות שלו למחזור העסקים וכתוצאה מכך מידת התנדויות שלו בעת מחזור העסקים. החלוקה למשלחי יד בסקר מעסיקים נעשית על-פי סיווג הלמ"ס משנת 1994 (עד 3 ספרות). שש קבוצות המקצועות העיקריים הינן: מקצועות אקדמאים מקצועות חופשיים וטכניים, מנהלים ופקידים, עובדי מכירות ושירותים, עובדים מקצועיים ועובדים לא מקצועיים.

בתחום המשרות הפנויות ניתן לראות כי משלחי היד בעלי הייצוג הגבוה ביותר בסקר מעסיקים הינם עובדים מקצועיים (21.5 אלף משרות פנויות), והם מהווים כשליש מסך המשרות הפנויות. הקבוצה השנייה בגודלה הינה משרות פנויות של משלחי יד בתחום מכירות ושירותים (18.3 אלף), המהווים כ-27% מהמשרות הפנויות. לעומת זאת הקבוצות הקטנות ביותר הינן קבוצות האקדמאים והחופשיים והטכניים. בכל אחת מהן היו כ-5.3 אלף משרות פנויות המהוות רק 8% מהמשרות הפנויות. אף שבשנת 2013 חלה עלייה קלה בכמות המשרות הפנויות לעומת 2012, הרי שהגידול אינו אחיד בקבוצות השונות של משלחי היד. הגידול בולט בקבוצת המקצועות החופשיים והטכניים שבהם חלה עלייה של 22% בהשוואה לשנת

2012 ובקבוצת העובדים המקצועיים: עלייה של 18%. עליות נרשמו גם בקבוצת המנהלים והפקידים (12%) והמכירות והשירותים (11%). מנגד, במשרות הפנויות של קבוצת העובדים הלא-מקצועיים נרשמה ירידה בולטת של 23%, ואילו בקבוצת האקדמאים נרשמה יציבות ברמת המשרות הפנויות. בין משלחי היד של המקצועות החופשיים והטכניים בולט מאוד הגידול במשרות הפנויות של האחיות המוסמכות שזינקו ב- 464% בשנת 2013 ל- 688 משרות פנויות. בקבוצת המנהלים והפקידים בולט הגידול במשרות הפנויות של הקופאים, שמספרן הוכפל בשנת 2013, ל- 1,321 משרות. בקבוצת המכירות והשירותים, בולט גידול של 51% במשרות הפנויות של מוכרים בחנויות ל- 5,052 משרות פנויות. עלייה נרשמה גם בקבוצת העובדים הלא-מקצועיים במשרות הפנויות של עובדי ניקיון, שעלו ב- 75% ל- 4,097 משרות ב- 2013.

לעומת זאת נרשמו ירידות בולטות במשרות פנויות של אקדמאים במדעי המחשב ירידה ב- 63% ל- 502 משרות פנויות בשנת 2013. בקבוצת המקצועות החופשיים והטכניים נרשמה ירידה של 9% במשרות הפנויות של הנדסאי וטכנאי מחשב, שירדו לרמה של 1,916 משרות. בקבוצת המשרות הפנויות של עובדי מכירות ושירותים נרשמה ירידה ניכרת של כ- 50% במשרות הפנויות של סוכני מכירות שירדו לרמה של 2,401 משרות פנויות. גם בביקוש למשרות של מטפלים סיעודיים נרשמה ירידה של 22%, ל- 2,540 משרות פנויות. בקבוצת העובדים המקצועיים נרשמה ירידה של 25% במשרות הפנויות של עובדי בנייה מקצועיים שירדו לרמה של 5,625 משרות פנויות. במשרות הפנויות של עובדים לא-מקצועיים, נרשמה ירידה של 83% במשרות פנויות של שומרים שירדו לרמה של 240 משרות פנויות. ירידה בולטת נרשמה גם במשרות הפנויות של קוטפים ועובדים באריזה ביד, שירדו בכ- 50% ל- 1,354 משרות פנויות.

משרות פנויות לפי משלחי יד 2012 – 2013

שינוי ב- 2013 לעומת 2012				
ב- %	במספרים	2012	2013	
0%	-6	5,396	5,390	<b>אקדמאים</b>
6%	36	605	641	מהנדסים אזרחים
-63%	-849	1351	502	אקדמאים במדעי המחשב
-6%	-114	1764	1650	מהנדסי מחשבים
57%	115	202	317	עורכי דין
22%	966	4,318	5,284	<b>חופשים וטכניים</b>
-9%	-191	2107	1916	הנדסאי מחשב, טכנאי מחשב ומתכנתים
464%	566	122	688	אחיות מוסמכות
12%	720	5,871	6,591	<b>מנהלים ופקידותיים</b>
-9%	-52	565	513	מנהלי חשבונות
1%	4	637	641	מחסנאים
100%	662	659	1321	קופאים
11%	1,837	16,422	18,259	<b>מכירות ושירותים</b>
-50%	-2413	4814	2401	סוכני מכירות,
51%	1699	3353	5052	מוכרים בחנויות
0%	-9	4162	4153	מלצרים ועובדים בשירותי אוכל
-22%	-721	3261	2540	מטפלים סיעודיים
18%	3,236	18,227	21,464	<b>עובדים מקצועיים</b>
16%	280	1758	2038	מסגרים, רתכים ועובדי מתכת
-25%	-1847	7472	5625	עובדי בנייה
-20%	-610	3095	2485	נהגים
-23%	-3,018	13,332	10,315	<b>עובדים לא מקצועיים</b>
75%	1759	2338	4097	עובדי מטבח וניקיון במשרדים ומוסדות
-83%	-1154	1394	240	שומרים
-50%	-1369	2723	1354	קוטפים ועובדים באריזה ביד
6%	3,735	63,567	67,303	<b>סה"כ</b>

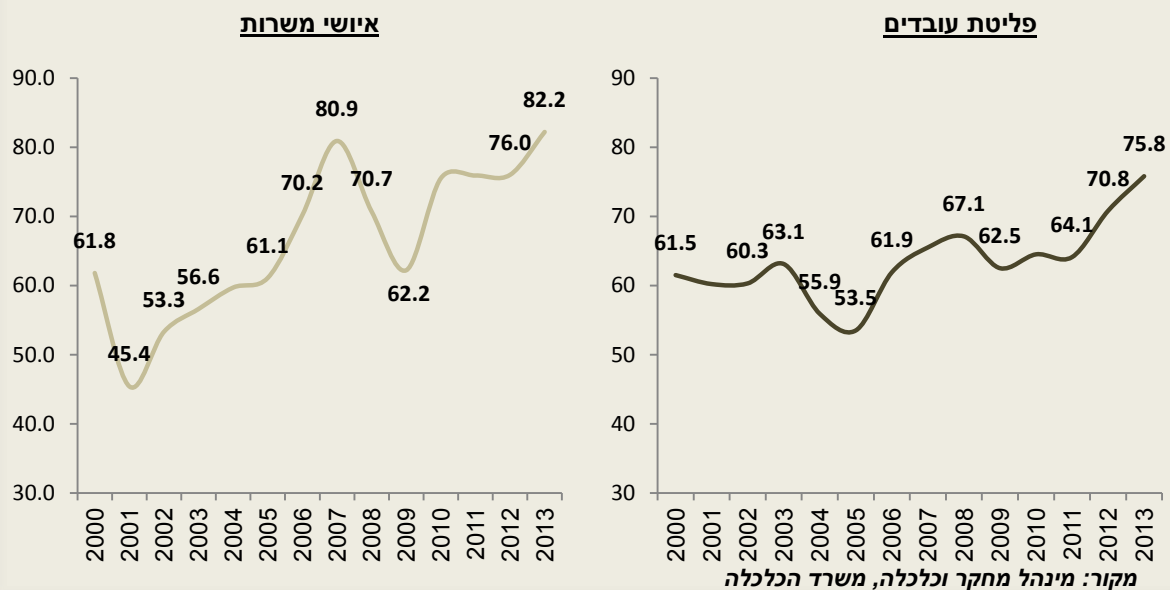
## משרות שאוישו ופליטות עובדים

מספר המשרות שאוישו במהלך שנת 2013 עמד על כ- 82.2 אלף בממוצע לחודש. מספר זה גבוה ב- 8% ממספרן בשנת 2012 ובשנת 2011. העלייה היא משמעותית יותר אם נסתכל על שנת השפל של 2009 שבה עמדה כמות האיושים על כ- 62.2 אלף בממוצע לחודש בלבד.

בשנת 2013 נרשם המספר הגבוה ביותר של איושים בכל שנות עריכת הסקר. שיעור האיושים (מתוך המועסקים) עמד בשנת 2013 על 3.1%. שיעור זה הינו גבוה יותר מהשיעור שנרשם בשנת 2012 (2.9%), אולם עדיין נמוך מהשיעורים שנרשמו בשנים 2007 ו-2000 שבהן עמד השיעור על 3.4%. פירוט הנתונים השנתיים מופיע בנספח א'2.

בשנת 2013 נרשמה ירידה במשך זמן החיפוש במשרות שאוישו. משך הזמן עמד על 2.2 שבועות, משך זמן קצר יותר מאשר בשנת 2012 שבה עמד משך זמן החיפוש במשרות שאוישו על 2.6 שבועות וקצר גם משנת 2011 : 2.4 שבועות. עם זאת, משך זמן החיפוש במשרות שאוישו ב-2013 עדיין ארוך מזה שנרשם בשנת המשבר-2009, בה משך הזמן עמד על 2.0 שבועות ובשנת 2004 שבה עמד משך הזמן על 1.8 שבועות בלבד. הצד השני של איוש משרות במשוואת התעסוקה הוא פליטת עובדים ממשרות. גם במשק בתעסוקה מלאה מתרחש תהליך מתמיד של תחלופת עובדים, המתרחש ביוזמת העובדים או ביוזמת המעסיקים. בשנת 2013 נפלטו בממוצע לחודש 75.8 אלף עובדים ממשרותיהם. מספר זה גבוה ב- 7% לעומת המספר שנרשם בשנת 2012, וב- 18% לעומת המספר שנרשם בשנת 2011.

**תרשים 2: סך איושי המשרות ופליטת עובדים 2000-2013, באלפים (לחודש)**



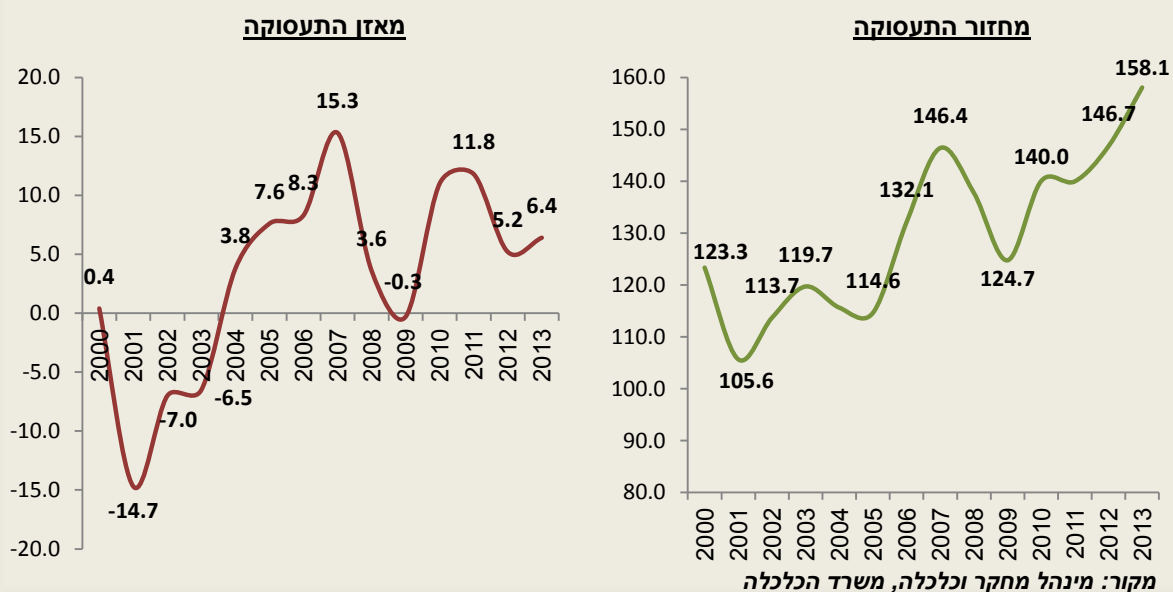
פליטות העובדים כוללות פליטות ביוזמת העובד, ביוזמת המעביד ופרישות טבעיות. שיעור הפליטות ביוזמת העובד מתוך סה"כ הפליטות, מהווה מדד שיכול להעיד על רמת הביטחון של העובדים באשר ליכולתם להחליף את מקום העבודה שלהם. אנו מניחים שעובדים יחליפו בדרך כלל משרות ביוזמתם אם הם סבורים שימצאו משרות טובות יותר או שכר גבוה יותר עבור אותה משרה. שיעור גבוה של פליטות ביוזמת העובד מעיד על מצב טוב של שוק העבודה. בשנת 2013 עמד שיעור זה על כ- 63% זוהי ירידה קלה לעומת שנת 2012 שבה עמד השיעור על כ- 71%, ולעומת שנת 2011 שבה עמד השיעור על 69%. אולם

זוהי רמה גבוהה משמעותית מזאת שנרשמה בשנים 2000 – 2004 אז עמד השיעור על פחות מ-40% ועיקר פליטות העובדים בשנים אלו נבעו מפיטורים. אז עמד גם שיעור האבטלה על רמות דו-ספרתיות. הרמה הנוכחית הגבוהה מצביעה על נכונות גדולה יחסית של עובדים להחליף משרות ביוזמתם. הנתונים המוצגים כאן מצביעים על תמונה מורכבת של שוק העבודה, שכן חלה עליה בפליטות העובדים, אולם העובדים שנפלטו ממשרתם עושים זאת לרוב ביוזמתם, על-מנת לשפר את מצבם, ולא כתוצאה מפיטוריהם ע"י המעסיק. לצד זאת, אנו רואים כי בשנת 2013 חלה עלייה של כ- 40% בפליטות עובדים שנגרמו עקב פיטורים, שעמדו על כ- 27 אלף לחודש בשנת 2013, לעומת 19 אלף לחודש בשנת 2012.

### מאזן התעסוקה ומחזור התעסוקה

בשנת 2013 נרשמה עלייה קלה במאזן התעסוקה (מספר האיושים פחות מספר הפליטות) בהשוואה לשנת 2012 וירידה קלה בהשוואה ל-2011. מספר המשרות שאוישו היה גבוה ב- 6.4 אלפים לחודש ממספר העובדים שנפלטו, לעומת שנת 2012 שבה עמד המאזן על 5.2 אלפים לחודש. אולם, בשנת 2011 המאזן היה גבוה יותר ועמד על 11.8 אלפים לחודש. לעומת זאת בשנים 2001 – 2003 ובשנת 2009, המאזן היה שלילי ומספר הנפלטים מהעבודה היה גבוה ממספר המשרות שאוישו, מגמה המבטאת צמצום במצבת כוח האדם במגזר העסקי. ממצאים אלו מצביעים על התאוששות במצב התעסוקה בישראל מאז המשבר הפיננסי העולמי בשנת 2009. אנו רואים כי בשנים האחרונות כמות האיושים הייתה גבוהה מכמות הפליטות והתרחש תהליך עקבי ומתמשך של יצירת משרות חדשות, אף שקצב יצירת המשרות החדשות התמתן בשנים 2012 ו-2013 לעומת השנים 2010 ו-2011. ממצא זה עומד בקנה אחד עם הירידה שחלה בשיעור האבטלה בשנים הללו. פירוט הנתונים השנתיים מופיע בנספח א'2.

#### תרשים 3: מאזן ומחזור התעסוקה 2000-2013 באלפים (לחודש)





התבוננות במאזן התעסוקה בחתך לפי משלחי יד לשנים 2012-2013 מציגה תמונה מעניינת: סה"כ מאזן התעסוקה הוא חיובי, ברמה של כ- 5,200 משרות לחודש בממוצע, ועיקר המאזן החיובי מקורו בתחום העובדים האקדמאים, שבו היה המאזן חיובי ברמה של 1.4 אלף משרות לחודש. תרומה נוספת תרמו משלחי היד של עובדים מנהלים ופקידותיים ועובדים לא מקצועיים. בכל אחת מהקבוצות נרשם מאזן תעסוקה חיובי של 1.8 אלף משרות לחודש. לעומת זאת בקבוצת החופשים והטכניים ובקבוצת העובדים המקצועיים היה המאזן קרוב ל-0, ואילו בקבוצת המכירות והשירותים נרשם אף מאזן שלילי קטן שהתבטא בקיטון של כ-400 משרות בממוצע לחודש.

**איושים, פליטות ומאזן התעסוקה – חלוקה למשלחי יד בספרה אחת ממוצע 2012 – 2013 (באלפים לחודש)**

סה"כ	אקדמאים	חופשים וטכניים	מנהלים ופקידותיים	מכירות ושירותים	עובדים מקצועיים	עובדים לא מקצועיים	איושים
78.4	4.8	4.6	12.7	21.7	18.4	16.2	איושים
73.3	3.5	4.3	10.9	22.1	18.1	14.4	פליטות
5.2	1.4	0.3	1.8	-0.4	0.3	1.8	מאזן תעסוקה

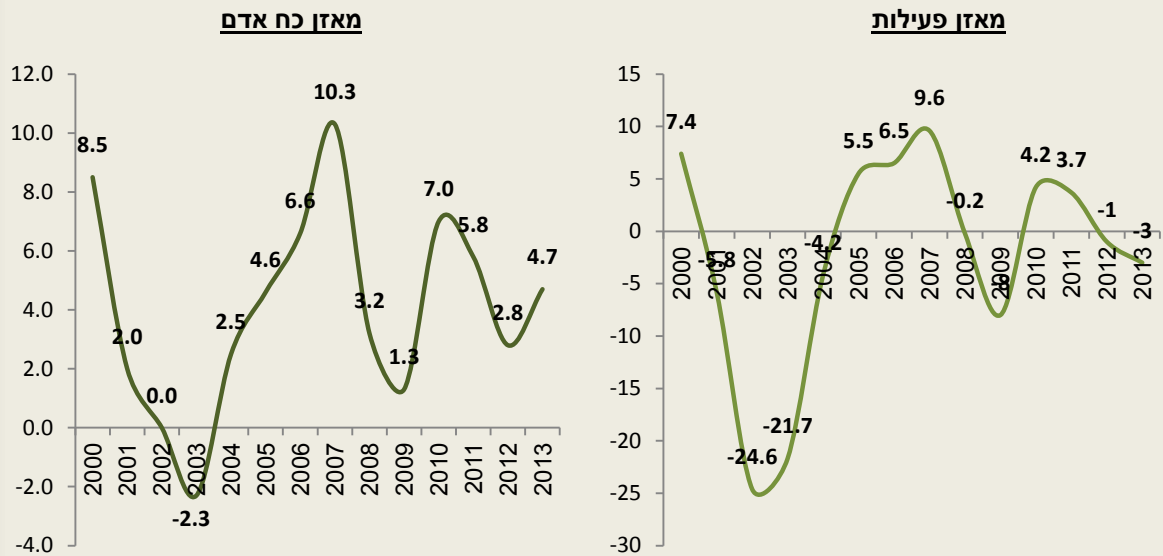
מחזור התעסוקה הינו הסכום הכולל של זרמי איושי המשרות ופליטות העובדים. ככל שמחזור התעסוקה הינו גבוה יותר, כך אנו מניחים כי הגמישות בשוק העבודה גבוהה יותר, וכי קל יותר למעסיקים ולעובדים להחליף משרות. בשנת 2013 עמד מחזור התעסוקה על 158.1 אלף משרות לחודש, גבוה ב- 8% משנת 2012 שבה הוא עמד על 146.7 אלף וגבוה ב- 13% משנת 2011 שבה הוא עמד על 140.0 אלף. בשנת 2013 נרשמה רמת השיא במחזור התעסוקה בהשוואה לכל השנים הקודמות שבהן נערכו סקרי מעסיקים, והיא מעידה על גמישות גבוהה יותר בשוק העבודה ועל קלות גדולה יותר בה מעסיקים ועובדים יכולים להחליף משרות.

**ציפיות לשינויים בכח אדם ובפעילות ברבעון הבא**

במאזן ציפיות כח-אדם (אחוז המעסיקים הצופים עלייה במצבת כח-האדם ברבעון הבא פחות אחוז הצופים ירידה), נרשמה בשנת 2013 עלייה קלה לעומת שנת 2012, והוא עמד על מאזן חיובי של 4.7% לעומת מאזן חיובי של 2.8% בשנת 2012, אך ירידה קלה לעומת שנת 2011 שבה עמד המאזן על 5.8%. רמת השיא במאזן ציפיות כ"א נרשמה בשנת 2007 שבה עמד המאזן על 10.3%. לעומת זאת בשנים משבריות(כגון: 2002-3) היה המאזן קרוב לאפס ולעיתים אף שלילי. לעומת זאת, במאזן הציפיות לפעילות העסקית נרשמה בשנת 2013 הרעה, הן לעומת 2012 והן לעומת 2011. מאזן ציפיות הפעילות בשנת 2013 היה שלילי ברמה של 3.0%- והוא מעיד על כך כי ישנם יותר מעסיקים הצופים ירידה בפעילות העסקית מאשר כאלה המצפים לעלייה בפעילות זו. בשנת 2012 עמד מאזן ציפיות הפעילות העסקית על 1.0%- ואילו בשנת 2011 היה המאזן חיובי ברמה של 3.7%. ניכר כי קיימת בשנים האחרונות מגמה של הרעה בציפיות הפעילות העסקית, אם כי מגמה זאת הינה מתונה. יחד עם זאת ראוי לזכור כי למרות שהרמה היא שלילית, היא עדיין רחוקה מאוד ממאזן הציפיות שראינו בשנים 2002-3, שבהן המשק היה שרוי במיתון וברמות אבטלה גבוהות. באותה תקופה עמד מאזן ציפיות הפעילות על כ-22%. פירוט הנתונים השנתיים מופיע בנספח א'3.

הציפיות נתפסות כמשתנה מקדים לשינויים במשק ועל כן הן מעידות על מידת ביטחונם של המעסיקים במצב המשק ועל מידת רצונם להמשיך ולגייס עובדים ברבעונים הבאים. התמונה המצטיירת מהשנה הנוכחית הינה מעורבת: מצד אחד אנו חוזים בעלייה קלה ברמת האופטימיות של המעסיקים לגבי גיוסי כ"א, אך מצד שני אנו חוזים גם בגידול קל ברמת הפסימיות לגבי עלייה בפעילות העסקית ברבעונים הבאים.

**תרשים 4: מאזן ציפיות כח אדם ופעילות באחוזים, 2000-2013**



מקור: מינהל מחקר וכלכלה, משרד הכלכלה

## נספח א' - סקר מעסיקים – נתונים עיקריים 2000-2013

### (1) משרות פנויות, אישים, פליטות ומועסקים

סה"כ מועסקים, באלפים	פליטות עובדים		אישי משרות		משרות פנויות		
	שיעור (אחוזים)	אלפים	שיעור (אחוזים)	אלפים	שיעור (אחוזים)	אלפים	
1,839.8	3.3%	61.5	3.4%	61.8	3.2%	59.2	2000
1,901.2	3.2%	60.2	2.4%	45.4	2.6%	49.1	2001
2,008.0	3.0%	60.3	2.7%	53.3	2.6%	51.7	2002
1,966.6	3.2%	63.1	2.9%	56.6	2.4%	47.9	2003
2,019.6	2.8%	55.9	3.0%	59.7	2.0%	40.7	2004
2,175.6	2.5%	53.5	2.8%	61.1	2.1%	45.6	2005
2,372.4	2.6%	61.9	3.0%	70.2	3.0%	70.8	2006
2,390.4	2.7%	65.5	3.4%	80.9	3.9%	92.8	2007
2,508.5	2.7%	67.1	2.8%	70.7	2.8%	71.4	2008
2,519.2	2.5%	62.5	2.5%	62.2	1.6%	40.9	2009
2,365.7	2.7%	64.5	3.2%	75.5	2.4%	57.1	2010
2,512.4	2.5%	64.1	3.0%	75.9	2.7%	67.6	2011
2,662.3	2.7%	70.8	2.9%	76.0	2.4%	63.5	2012
2,649.5	2.9%	75.8	3.1%	82.2	2.5%	65.9	2013

### (2) מאזן תעסוקה ומחזור תעסוקה

שיעור מחזור תעסוקה	מחזור תעסוקה	שיעור מאזן תעסוקה	מאזן תעסוקה	
6.7%	123.3	0.0%	0.4	2000
5.6%	105.6	-0.8%	-14.7	2001
5.7%	113.7	-0.3%	-7.0	2002
6.1%	119.7	-0.3%	-6.5	2003
5.7%	115.6	0.2%	3.8	2004
5.3%	114.6	0.3%	7.6	2005
5.6%	132.1	0.3%	8.3	2006
6.1%	146.4	0.6%	15.3	2007
5.5%	137.7	0.1%	3.6	2008
5.0%	124.7	0.0%	-0.3	2009
5.9%	140.0	0.5%	11.0	2010
5.6%	140.0	0.5%	11.8	2011
5.5%	146.7	0.2%	5.2	2012
6.0%	158.1	0.2%	6.4	2013

**3) אינדיקטורים נוספים**

זמן ממוצע של איושים (בשבועות)	זמן ממוצע של משרות פנויות (בשבועות)	שיעור הפליטות ביוזמת העובד מתוך סך הפליטות	מאזן ציפיות כ"א	מאזן ציפיות פעילות	
2.6	6.0	38.5%	8.5	7.4	<b>2000</b>
2.8	7.6	31.0%	2.0	*5.8	<b>2001</b>
2.1	8.5	37.1%	0.0	-24.6	<b>2002</b>
2.1	5.4	36.8%	-2.3	-21.7	<b>2003</b>
1.8	4.8	42.3%	2.5	-4.2	<b>2004</b>
2.3	4.3	53.3%	4.6	5.5	<b>2005</b>
2.7	5.9	50.8%	6.6	6.5	<b>2006</b>
2.7	7.2	57.7%	10.3	9.6	<b>2007</b>
2.3	4.0	61.3%	3.2	-0.2	<b>2008</b>
2.0	3.9	51.1%	1.3	-8.0	<b>2009</b>
2.4	4.2	59.3%	7.0	4.2	<b>2010</b>
2.4	3.4	68.7%	5.8	3.7	<b>2011</b>
2.6	3.7	71.4%	2.8	-1.0	<b>2012</b>
2.2	3.5	62.9%	4.7	-3.0	<b>2013</b>

מקור: סקר מעסיקים במגזר העסקי, מינהל מחקר וכלכלה, משרד הכלכלה

סקר המעסיקים במגזר העסקי מתבצע על-ידי מינהל מחקר וכלכלה החל מהמחצית הראשונה של שנת 1997, באמצעות חברת דאטה ביזנס ישראל (בי.די.אי. קופאס). הסקר נועד לשפר את ההיערכות בתחום אספקת כוח-אדם ולעזור בתכנון ההכשרה המקצועית.

אוכלוסיית המעסיקים המשתתפת בסקר כוללת עסקים במגזר העסקי המעסיקים לפחות עובד שכיר אחד. הסקר מקיף את כל המגזר העסקי לרבות מעסיקים בענפי הבריאות והחינוך. הסקר אינו כולל את המגזר הציבורי.

מדגם סקר המעסיקים הוצא ממאגר המעסיקים של המוסד לביטוח לאומי הכולל כ- 195 אלף מעסיקים במגזר העסקי. מדגם המעסיקים הוצא כמדגם שכבות על בסיס חלוקה לענפים ולקבוצות גודל. בסה"כ כוללת "מפת" הדגימה 88 תאים בחלוקה של 11 ענפים ו- 8 קבוצות גודל. הנתונים נאספים באמצעות ראיון טלפוני.

המדגם מקיף כ- 3,000 מעסיקים הנבדקים אחת לרבעון, בסה"כ 4 פעמים בשנה. חברה הנושרת מן המדגם בשל סירוב להמשיך להשתתף בסקר, או עקב סגירה או איחוד עם חברה אחרת, מוחלפת בחברה אחרת מאותו תא דגימה.

נתון הסה"כ מכיל את כל ענפי המשק כולל ענפי הבניה והחקלאות, אלו הושמטו מהסך הכללי עד לתחילת 2013.

### **הגדרות**

**משרות פנויות** - משרה פנויה היא משרה שלא אוישה על-ידי המעסיק ומוכנה לאיוש מייד על ידי עובד מחוץ לחברה של המעסיק. המעסיק אמור לחפש את העובדים בצורה פעילה באמצעות מודעות, חברות כוח-אדם, שירות התעסוקה וכדומה. המשרות יכולות להיות מלאות, חלקיות, זמניות לתקופה קצרה או קבועות.

**איושים** - עובדים שנקלטו בעבודה במהלך 30 הימים האחרונים. המשרות יכולות להיות מלאות, חלקיות, זמניות לתקופה קצרה או קבועות.

**עובדים שנפלטו** - עובדים שנפלטו מעבודתם במהלך 30 הימים האחרונים. העזיבה יכולה להיות ביוזמת העובד, ביוזמת המעביד או עקב פרישה לגמלאות.

**מאזן תעסוקה** - עובדים שאוישו פחות עובדים שנפלטו.

**מחזור תעסוקה** - עובדים שאוישו ועוד עובדים שנפלטו.

### **סקר מעסיקים לעומת סדרות אחרות של ביקוש לעובדים**

סדרת המשרות הפנויות בסקר המעסיקים של מינהל המחקר במשרד הכלכלה הינה רק אחת מהסדרות המודדות את הביקוש לעובדים במשק. בישראל קיימות סדרות נוספות בתחום והן: סדרת נתוני מודעות דרושים של חברת "מנפאור", סדרת נתוני דרושים (הזמנות לעובדים) של שירות התעסוקה, ומאז מחצית 2009 נוספה גם סדרת המשרות הפנויות של הלמ"ס.

סקר המעסיקים של מינהל המחקר במשרד הכלכלה מודד בצורה מקיפה יותר את הביקוש לעובדים בהשוואה לסקר מודעות דרושים של חברת מנפאור וכן בהשוואה לנתוני הזמנות לעובדים ממקורות שירות התעסוקה, שכן סקר מעסיקים דוגם את **כלל הביקוש** של עסקים לעובדים, לעומת שאר המקורות.

החיפוש באמצעות מודעות דרושים (מנפאור) תלוי במאפייני המשרות המבוקשות ובשכר המוצע במשרות הללו. ככל שאלו יהיו גבוהים יותר, כך יהיו המעסיקים מוכנים להגדיל את עלויות החיפוש ולפרסם

מודעות. באופן זה נוצר מצב שקבוצות נרחבות של משלחי-יד ברמות שכר ומיומנות נמוכות (עובדים מקצועיים ולא-מקצועיים) כמעט ואינן מיוצגות באמצעות מודעות דרושים, ואילו בקבוצות אחרות של משלחי-יד דומה הביקוש המוצג על-ידי מודעות דרושים לזה של סקר המעסיקים. לעומת זאת, הזמנות לעובדים שמתקבלות בשירות התעסוקה מתמקדות בעובדים ברמת השכלה ומיומנות נמוכות יחסית ומציגות תמונת ביקוש חלקית בלבד בענפים ובמקצועות בהם קיימות דרישות לעובדים בעלי השכלה ומיומנות גבוהים יותר.

השפעה נוספת על פרסום מודעות דרושים קיימת מצד מחזור העסקים: כאשר ישנה גאות במחזור העסקים תהיה נטייה לפרסום-יתר, ולהפך, בתקופות שפל תרד אינטנסיביות הפרסום.

### **משרות פנויות בסקר מעסיקים מול סדרת המשרות הפנויות של הלמ"ס**

כאמור, מאז מאי 2009 החל הלמ"ס לפרסם סדרה של משרות פנויות. קיימים מספר הבדלים בין סדרת המשרות הפנויות של סקר המעסיקים של משרד הכלכלה לבין סקר הלמ"ס. ההבדלים בין הסקרים מוצגים להלן:

**(1) ניכוי עונתיות מול נתונים מקורים** – נתוני המשרות הפנויות של משרד הכלכלה הינם מנוכי עונתיות כפי שנכון לעשות בסדרת המשרות הפנויות. ניכוי העונתיות נעשה בהמלצת הלמ"ס ולאחר בדיקה שלו. לעומת זאת נתוני הלמ"ס, בשל המועד הקצר בו הסדרה מפורסמת (מאי 2009), אינם מנוכי עונתיות. הדבר יכול לגרום להפרשים בין הסדרות שכן ניכוי העונתיות יכול לייצור הפרשים משמעותיים מול הסדרה המקורית (ללא ניכוי עונתיות) ואף להפוך את הכיוון מעלייה לירידה או להיפך

**(2) אוכלוסייה מכוסה** – גם הלמ"ס וגם משרד הכלכלה מכסים את אוכלוסיית העסקים המעסיקים שכירים במגזר העסקי ואינם כוללים בסקר את המגזר הציבורי ואת העצמאים שאינם מעסיקים עובדים. ישנם ראשון מגזרים שמופיעים בסקר התמ"ת, המכסה אוכלוסייה של כ- 2.35 מיליון מועסקים, ואינם מופיעים בסקר הלמ"ס המכסה אוכלוסייה של כ- 2.1 מיליון מועסקים. המגזרים הם:

(א) עסקים קטנים המעסיקים עד 4 עובדים – מכוסה ע"י משרד הכלכלה ולא ע"י הלמ"ס.

(ב) ענף החקלאות - מכוסה ע"י משרד הכלכלה ולא ע"י הלמ"ס.

ההבדלים במידת הכיסוי של הסקר עשויים לגרום להבדלים בנתוני המשרות הפנויות.

כמו כן ראוי להדגיש שאוכלוסיית העסקים הזעירים (עד 4 עובדים) תנודתית יותר ומגיבה מהר יותר לשינויים כלכליים.

**(3) בסיס השוואה** – רבעוני מול חודשי – הסקר המפורסם ע"י הלמ"ס הינו סקר חודשי כך שהוא מפרסם ומשווה את נתוני חודש מסוים עם החודש הקודם לו. הסקר המפורסם ע"י משרד הכלכלה הינו סקר רבעוני המשווה את נתוני רבעון מסוים עם נתוני הרבעונים הקודמים. פערים בתקופות השוואה יכולים לייצור הבדלים בתוצאות.

**(4) מידת הכיסוי של הסקרים והתנודתיות הנגזרת מכך** – הנתון החודשי המפורסם ע"י הלמ"ס מתבסס על כ- 2,000 תצפיות מדי חודש לעומת כ- 3,000 תצפיות עליהם מבוסס הנתון הרבעוני של סקר המעסיקים של משרד הכלכלה. כמו כן עסקים המעסיקים פחות מ- 100 עובדים מכוסים ע"י מספר תצפיות רב הרבה יותר בסקר של משרד הכלכלה לעומת סקר הלמ"ס. עסקים אלה הם בעלי שונות גבוהה יותר בהתנהגות המשרות הפנויות שלהם. גורמים אלו יוצרים תנודתיות גבוהה יותר בנתונים החודשים של הלמ"ס לעומת הנתונים הרבעונים של סקר המעסיקים.