



משרד התעשייה, המסחר והתעסוקה  
המטה לשילוב אנשים עם מוגבלות בשוק העבודה

# אנשים עם מוגבלות בעולם העבודה

10 עובדות על עובדים עם מוגבלות בישראל

## מאפיינים כלליים

(1). מספר האנשים עם מוגבלות בישראל עומד על - 665 אלף איש, המהווים כ - 20% מהאוכלוסייה בגילאים 20-64. מבין האנשים עם מוגבלות לכ - 38% מוגבלות חמורה (275 אלף). שיעור האנשים עם מוגבלות במדינות המפותחות<sup>1</sup> עומד על 14% בממוצע, מהם שליש בעלי מוגבלות חמורה.

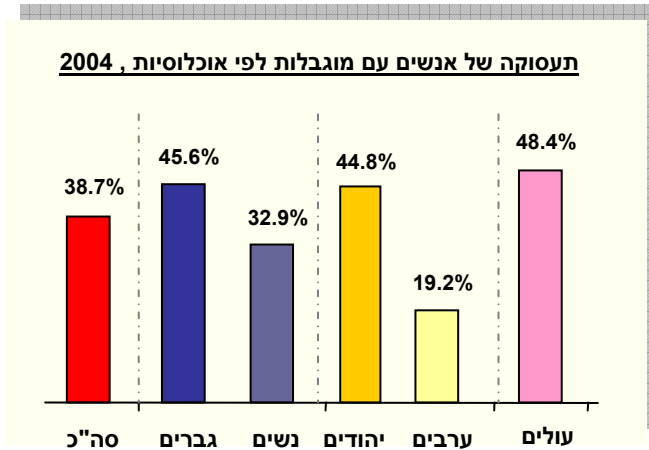
(2). סה"כ מספר האנשים עם מוגבלות בכוח העבודה<sup>2</sup> עומד על 323.3 אלף, מהם מועסקים 256.6 אלף, ו - 66.6 אלף מובטלים. שיעור התעסוקה המחושב כאחוז האנשים המועסקים מסה"כ האוכלוסייה בגילאי 20-64 עומד בממוצע על 40% בקרב אנשים עם מוגבלות. שיעור התעסוקה פוחת עם החמרה במוגבלות. במוגבלות חמורה הוא עומד על 25.9%, ובמוגבלות קשה על 46.6%. שיעור התעסוקה של אנשים עם מוגבלות בישראל דומה לזה שבמדינות המפותחות.

<sup>1</sup> לקוח מתוך ה - OECD, 2003

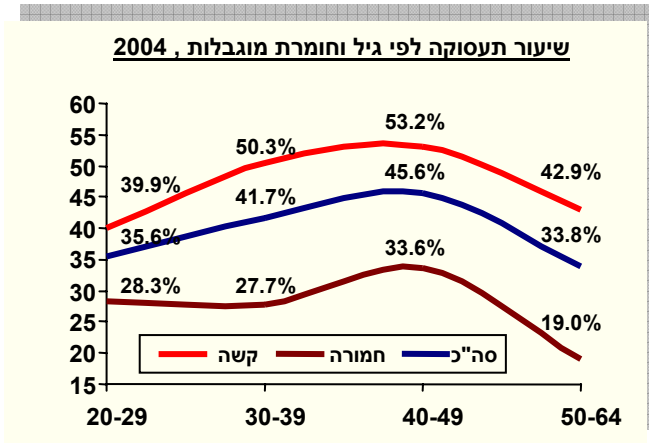
<sup>2</sup> הנתונים מחושבים מתוך הסקר החברתי, למ"ס 2004. מדידת העבודה בסקר החברתי מבוססת על מדידה שנתית, בניגוד למדידה השבועית המקובלת במדידת העבודה בסקרי כ"א.

**תעסוקה לפי מאפיינים**

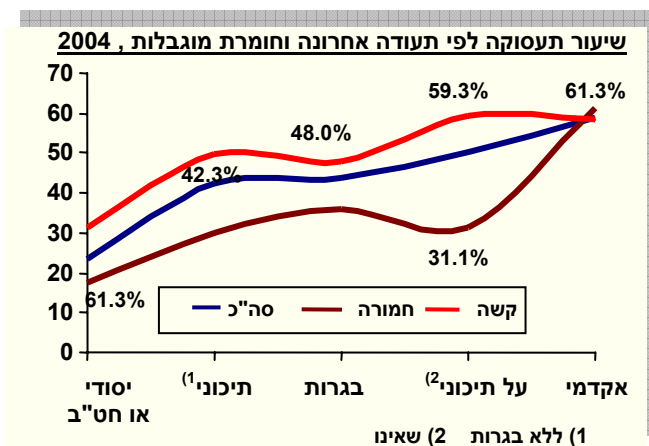
(4). שיעור התעסוקה של אנשים עם מוגבלות משתנה מאד לפי אוכלוסיות. שיעור התעסוקה של נשים עם מוגבלות נמוך משל גברים ועומד על 32.9% בהשוואה ל 45.6%. שיעור התעסוקה של ערבים עם מוגבלות עומד על 19%, ושל עולים עומד על 48.4%.

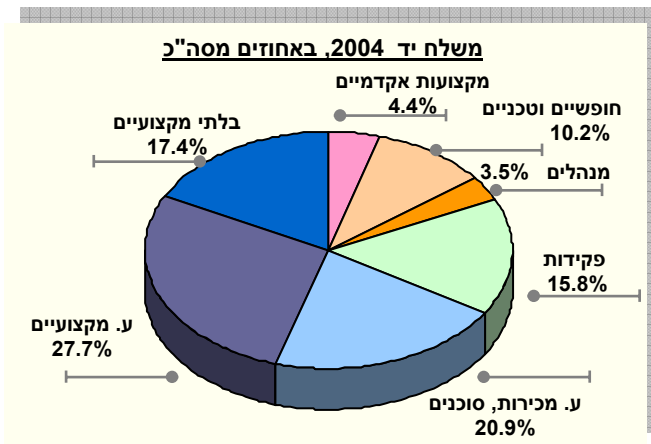


(5). שיעור התעסוקה של אנשים עם מוגבלות משתנה בקבוצות גיל שונות. שיעור התעסוקה של בני 40-49 גבוה במיוחד ועומד על 45.6%. בקרב האוכלוסייה המבוגרת יותר (50-64) שיעור התעסוקה עומד על 33.8%. אנשים עם מוגבלות חמורה פוחת במידה ניכרת עם העלייה בגיל, מ- 34% בקרב בני 40-49 ועד ל- 19% בקרב בני 50-64.



(6). רמת ההשכלה הינה גורם מכריע המשפיע על השתתפותם של אנשים עם מוגבלות. ככל שהיא גבוהה יותר גדל שיעור השתתפותם. שיעור התעסוקה של אנשים עם מוגבלות עם תעודת סיום של בי"ס יסודי או חט"ב עומד על 23.4%, בקרב מסיימי בית ספר תיכון - 42.3%, ובקרב בעלי תואר אקדמי על 61.3%.



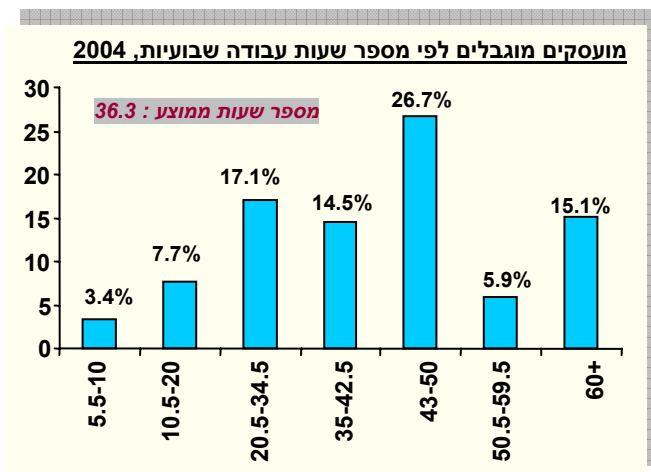


(7). 27% מהעובדים עם מוגבלות מועסקים כ"עובדים מקצועיים" ו- 17.5% כ"עובדים בלתי מקצועיים".

במשלחי היד "אקדמאים", "חופשיים וטכניים" ו"מנהלים" מועסקים 18% מהעובדים עם מוגבלות.

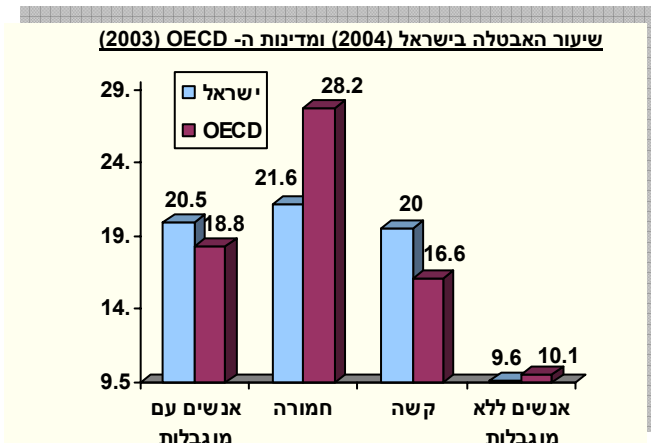
בקרב אנשים עם מוגבלות חמורה, התפלגות משלח היד מוטה יותר לכיוון משלחי היד הדורשים רמת השכלה והכשרה נמוכים יותר. כך לדוגמא, בקרב

בעלי מוגבלות חמורה אחוז העובדים במשלחי יד אקדמאים, חופשיים וטכניים ומנהלים עומד על 13.7%, ואילו שיעור העובדים המקצועיים והבלתי מקצועיים עומד על 50%.



(8). אנשים עם מוגבלות עובדים בממוצע 36 שעות שבועיות, כ- 4 שעות פחות בהשוואה לאנשים ללא מוגבלות. לא נמצא כמעט הבדל בשעות העבודה הממוצעות לפי חומרת המגבלה.

### אבטלה



(9). מספר המובטלים בקרב אוכלוסיית האנשים עם מוגבלות עומד על 66.6 אלף, המהווים 20.6%.

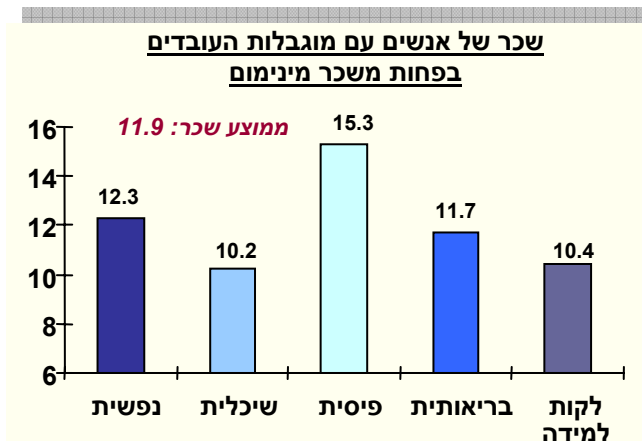
שיעור האבטלה עולה עם התלות בחומרת המוגבלות. שיעור האבטלה של אנשים עם מוגבלות חמורה עומד על 21.6% בהשוואה ל- 20.0% בקרב המוגבלות הקשה.

## הכנסה מעבודה



(10). ההכנסה החודשית הממוצעת (שכר חודשי ברוטו) של אנשים עם מוגבלות נמוכה משל עובדים ללא מוגבלות ועומדת על 5504 ₪, ו- 6791 ₪. בקרב בעלי מוגבלות חמורה השכר החודשי הממוצע עומד על 4989 ₪.

## אנשים עם מוגבלות העובדים בפחות משכר מינימום



(11). על פי הערכות מינהל מחקר וכלכלה, עובדים כיום במשק הישראלי קרוב ל-20 אלף אנשים עם מוגבלות בפחות משכר מינימום. השכר הממוצע לשעת עבודה המשולם להם עומד על 12 ש"ח ושיעורו מגיע ל-65% משכר מינימום הקבוע בחוק. השכר הגבוה ביותר משולם לאנשים עם מוגבלות פיסית (15.3 ש"ח) בעוד שהשכר הנמוך ביותר משולם לאנשים עם מוגבלות שיכלית (10.2 ש"ח).

החל מתחילת חודש נובמבר שנה זו החל המטה לשילוב אנשים עם מוגבלות במשרד התמי"ת לאשר התאמת שכר מינימום לאנשים עם מוגבלות בהתאם לחוק ותקנותיו.

נתונים נוספים ניתן למצוא בסקירה שנכתבה במינהל מחקר וכלכלה על שכר מינימום מותאם :

<http://www.moital.gov.il/NR/rdonlyres/2BCB5BD7-D866-4641-812B-E5DB01FAB0A5/0/mugbalim.pdf>