

יא' בסיוון תשס"ט  
03 ביוני 2009  
X9123

### חוות דעת

## השלכות המשבר הכלכלי על סגירת עסקים ואובדן משרות בישראל-

### הערבות ל-2009

#### רקע, מטרות ומבנה המסמך

רקע כללי המסמך מציג בתמציתיות את נתוני העסקים בישראל לפי ענף כלכלי, מחוז גיאוגרפי וגודל עסק לשנת 2008. סקרנו נתונים אלו כרקע להערכות מינהל מחקר וכלכלה על מימדי סגירת עסקים בשנת 2009, הצפויה להיות שנה ראשונה של צמיחה שלילית לאחר מספר שנים של צמיחה מהירה במיוחד של התוצר הכלכלי בישראל.

המשבר הכלכלי בעולם, שהחל במשבר הפיננסי ועבר לכלכלה הריאלית, בא לידי ביטוי בירידה ניכרת בביקושים המקומיים של הצרכנים והמשקיעים לאחר שהכנסותיהם ורכושם של הפרטים נפגע מאוד במקביל להתרחבות משמעותית של מגבלות האשראי והפגיעה שחלה בממדי הסחר הבינלאומי בכלל וביצוא בפרט.

בחודשים האחרונים של השנה שעברה, כשהמשבר הפיננסי והריאלי בעולם גלש גם לישראל, הוא החל לתת את אותותיו בשוק העבודה והתבטא בירידה ניכרת בביקוש לעובדים, בגידול נרחב בפיטורים ובעלייה בממדי האבטלה. במהלך הרבעון האחרון של 2008 וברבעון הראשון של השנה הנוכחית ירד הביקוש לעובדים ב-38%, ומאזן התעסוקה הפך לשלילי והגיע ל-38 אלף (סקר מעסיקים, תמ"ט), דהינו: ברבעון הראשון של השנה הפכו פליטות העובדים לגבוהות בהרבה מסך איושי המשרות. שיעור האבטלה הגיע ברבעון הראשון של 2009 ל-7.6% מכח העבודה בהשוואה לפחות מ-6% ברבעון השני אשתקד (למ"ס).

שני עסקים גדולים יחסית, המהווים מפעלי עוגן לתעסוקתם של ישובי פריפריה, נקלעו לפני מספר חודשים לקשיים (שאינם קשורים בהכרח למשבר), והחשש לסגירתם העלה לדיון ציבורי את סוגיית המשבר הכלכלי וסגירת עסקים בישראל. התרחבות מגבלת האשראי לעסקים בכלל וכל שכן לעסקים קטנים, מיקדה את הדיון לגבי מידת מעורבותה הרצויה של המדינה במניעת סגירתם של עסקים ואובדן משרות במשק כתוצאה מכך. חשוב לציין, כי לא קיימת תמימות דעים בסוגיית ההתערבות הממשלתית: יש המצדדים בגישה כי על הממשלה להתערב ביתר שאת ובאופן יזום, ולסייע במניעת סגירת עסקים, ובעיקר-עסקים קטנים באזורי הפריפריה, שכן סגירתם עשויה להביא לעלייה משמעותית בשיעורי האבטלה ולפגיעה כלכלית וחברתית באוכלוסייה רחבה. מנגד, יש הטוענים כי על הממשלה לסייע לאותם עסקים "בריאים" שנקלעו לקשיים זמניים בשל המשבר, והם בעלי פוטנציאל שיקום, וכי עליה להתערב פחות בעסקים אשר ממילא לא היו שורדים, גם אם הכלכלה לא הייתה נקלעת להאטה או מיתון.

לצורך מתן סיוע לעסקים הנקלעים למשבר זמני, ועל מנת למנוע, ככל שניתן, את סגירתם של העסקים בעלי הפוטנציאל, פועלים כיום גופי יעוץ וסיוע שבאמצעותם יכולים עסקים, בעיקר- זעירים, קטנים ובינוניים לקבל ייעוץ עסקי והלוואות בערבות מדינה.

**מטרת חוות הדעת** היא להעריך את ההשלכות של ההאטה והמיתון בישראל בשל המשבר העולמי, על סך סגירת עסקים בשנת 2009, תוך הבחנה בין עסקי עצמאים, לבין עסקים מעסקי שכירים. במקביל ננסה לאמוד את אובדן המשרות למשק בשל סגירת אותם עסקים, ואת חלקן של המשרות שאבדו מסך הפיטורים הצפויים במגזר העסקי בשל התרחבות ההאטה בשוק העבודה.

יודגש כי חוות הדעת עוסקת בסגירת עסקים ואינה דנה בהקמת עסקים המוקמים בעת האטה וישנם כאלו רבים יחסית, למרות שמאזן הקמת העסקים ביחס לסגירות הופך לשלילי בעת האטה. נושא הקמת עסקים ומאזן הנטו של עסקים (הקמות עסקים פחות סגירות) ידון בקרוב בחוות דעת אחרת

**מקורות סטטיסטיים:** הערכותינו מתבססות על נתוני העסקים וסגירות עסקים לשנים 2000 - 2007 ממקורות הלמ"ס ועל נתוני סקר המעסיקים של המינהל הנערך למעלה מ-10 שנים.

**מבנה המסמך** לחוות הדעת שלושה פרקים: פרק ראשון: עסקים בישראל- דיוקן 2008, פרק שני: סגירת עסקים בשנת 2008. פרק שלישי: הערכות להיקף העסקים הצפויים להיסגר בשנת 2009 וההשלכות על אובדן משרות.

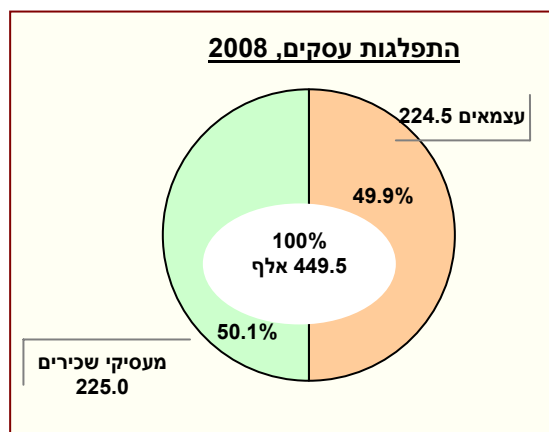
#### **עיקרי הממצאים**

- 1) בשנת 2009 צפויים להיסגר בישראל למעלה מ-47 אלף עסקים בהשוואה לפחות מ-38 אלף סגירות בשנת 2008, דהינו גידול במספר עסקים שייסגרו בכ-7.6 אלף.
- 2) שיעור סגירת העסקים צפוי להגיע ב-2009 ל-10.5% בהשוואה לשיעור סגירה של 8.4% אשתקד.
- 3) כ-80% מתוך העסקים שייסגרו צפויים להיות עסקי עצמאים. חלקם המכריע של שאר העסקים הצפויים להיסגר (מתוך 20% הנותרים), הם עסקים זעירים בהם עובדים עד 4 שכירים.
- 4) לו התוצר העסקי היה ממשיך לגדול בשנים הבאות כפי שגדל בשנים האחרונות, אזי שעורי הסגירה של עסקים היו עומדים על 8.8% מסך העסקים בישראל, דהינו מספר העסקים שהיו נסגרים היה מגיע ל-39 אלף עסקים לערך. אך הואיל ועל פי הערכתנו צפויים השנה להיסגר כ-47 אלף עסקים, אזי השלכות המשבר העולמי על תוספת העסקים שייסגרו צפויה להגיע השנה, שנת האטה הראשונה ל-8 אלפים עסקים.
- 5) המגזר העסקי צפוי השנה לאבד 58.5 אלף משרות בשל סגירת העסקים. ושיעורם יהווה כ-20.6% מסך פליטות העובדים ו-9.6% מסך פליטות העובדים. בהשוואה לכך היה מגיע אובדן המשרות ל-45.4 אלף לו המשק היה ממשיך לצמוח בשיעורים דומים לאלו שצמח בשנים האחרונות. מכאן, שהערכתנו היא שהמשבר העולמי צפוי להביא השנה לאובדן נוסף של משרות בשיעור של כ-13.1 אלף משרות<sup>1</sup>.
- 6) אובדן המשרות בישראל בשל המשבר בעולם יגיע לכ-11.2% מסך 23,700 אלף העובדים הצפויים להיות מפוטרים בממוצע לחודש ביוזמת המעסיקים במהלך שנת 2009 שכידוע תהיה שנת ההאטה הראשונה בישראל מאז החל המשבר הכלכלי בעולם.

<sup>1</sup> לאומדן לעיל הגענו לאחר שניכינו מתוך סך המשרות הצפויות להיסגר מרכיב של סגירת משרות האופייני לשנות צמיחה.

- (7) מניתוח רגישות שנערך לגבי שיעור סגירת עסקים והשלכותיו על אובדן מקומות עבודה עולה, כי גידול בשיעור סגירת עסקים בנקודת אחוז אחת ביחס לשיעור הסגירה הצפוי ל- 2009 (מ- 10.5% ל-11.5%) יביא לגידול של 4.5 אלף עסקים שישגרו, ויגרום לאובדן של כ-5.6 אלף משרות נוספות מעבר לאובדן שנחזה בחלופה "הסבירה" לשנת 2009 (13.1 אלף משרות).
- (8) מספר העסקים בישראל בשנת 2008 עמד על כ- 450 אלף, כ- 50% מהם הם עסקי עצמאים.
- (9) למעלה מ- 50% מסך העסקים במשק פעילים בענפי מסחר, אירוח ואוכל ושירותים עסקיים.
- (10) כ- 85% מהעסקים במשק הישראלי הם עסקי עצמאים ועסקים המעסיקים עד 4 שכירים, ואילו מספר העסקים הגדולים, שבהם 100 עובדים ומעלה, עמד על כ- 3.2 אלף עסקים, המהווים 0.7% מסך העסקים בישראל.
- (11) כ- 55% מהעסקים מצויים באזור המרכז, בעוד שבאזורי הפריפריה, מצויים במחוז הדרום 9.7% מהעסקים, ובמחוז הצפון- 13.8%.
- (12) חלקם של העסקים הזעירים עד 5 משרות (לרבות עצמאים), עמד על כ- 85% בהשוואה ל-26% בסך המשרות. מאידך, מספר המשרות בעסקים בעלי 100 עובדים ויותר המהווים 0.7% מסך העסקים עמד על 33% מסך המשרות בכלל העסקים במשק.
- (13) שיעור הסגירה של עסקים בשנת 2008 עמד על 8.4% מכלל העסקים. בענפי האוכל והאירוח הגיע שיעור הסגירה ל- 17%, בענפי שמירה וניקיון שיעור הסגירה עמד על 10.6% ובענפי שירותי מיחשוב ומו"פ עמד השיעור על 9.8%. שיעור גבוה של עסקים, 40% בממוצע, אינו שורד 4 שנות פעילות.
- (14) שיעור הסגירה של עסקים בישראל נמצא גבוה יותר מממוצע הסגירה של חלק ניכר ממדינות ה-OECD שלגביהם נמצאו נתונים, 10% בהשוואה ל- 7.9%. למעשה הפערים לרעת ישראל הם אף גבוהים יותר, מפני שבאשראי נמדדים שעורי סגירה ואילו נתוני ה-OECD מודדים שעורי תמותה של עסקים. שיעורי הסגירה בישראל נמצאו גבוהים במיוחד בהשוואה לשעורי הסגירה בשוודיה, בפינלנד, בהולנד ובאיטליה

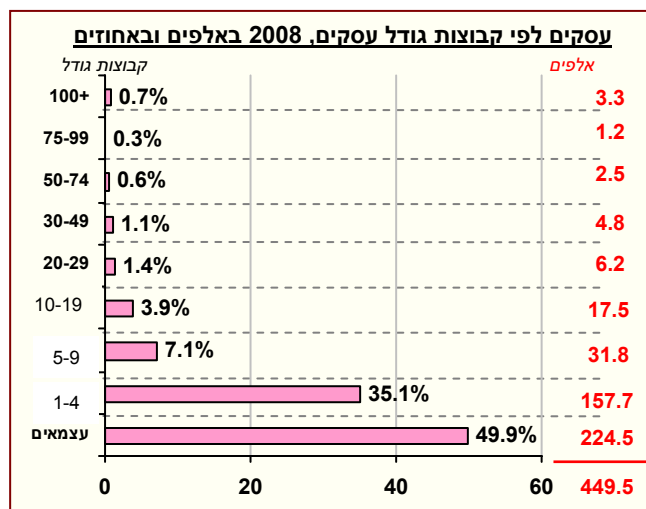
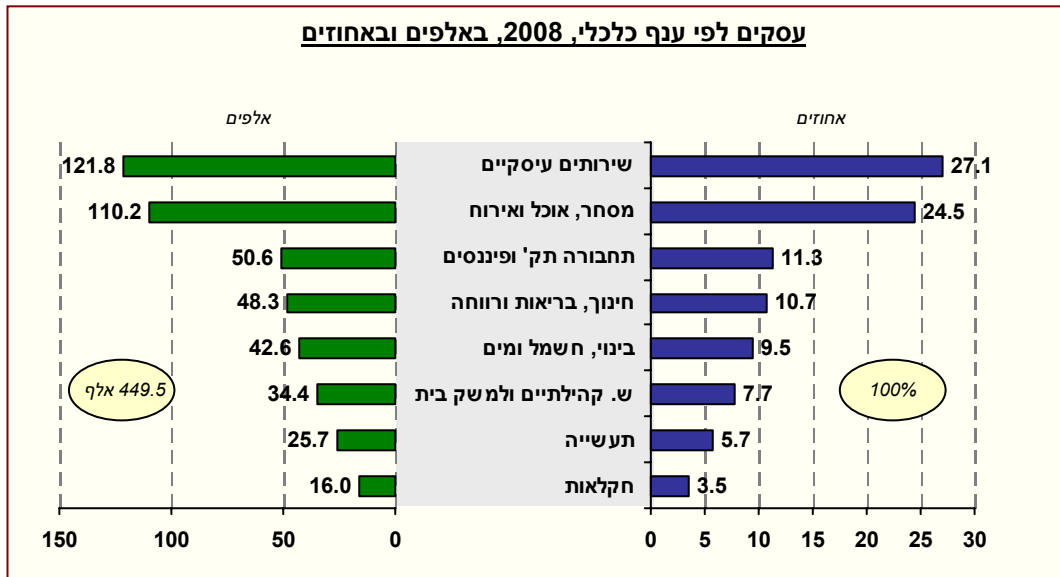
### עסקים בישראל - דיוקן לשנת 2008



**מספר העסקים:** בשנת 2008 עמד מספרם של העסקים בישראל על כ- 449.5 אלף. עסק הוא כל מי שמוכר מוצרים ונכסים או מספק שירותים, ובלבד שאינו מלכ"ר. כ-50% מהעסקים בישראל הם עסקי עצמאים והמחצית השנייה הם עסקים בהם עובדים שכירים. סימני המשבר העולמי החלו לתת את אותותיהם בכלכלה הישראלית בסוף שנת 2008, ולכן היא מוגדרת עדיין כשנת צמיחה שהגידול בתמ"ג העסקי הגיע בה ל- 4.4% לעומת 2007. בשנת 2008 נוספו כ-11 אלף עסקים פעילים למספר העסקים שפעלו לשנת 2007. תוספת זו הגדילה את מצבת העסקים אשתקד ב-2.5%.

**התפלגות העסקים לפי ענף כלכלי, 2008, באלפים ובאחוזים**

התפלגות העסקים לפי ענף כלכלי: המבנה בתרשים מלמד שמרבית העסקים בישראל פעילים בענפי המסחר, אוכל ואירוח ושירותים עסקיים, למעלה מ-51% מכלל העסקים בישראל, בעיקר בשל היותם של הענפים הללו עתירי עסקים של עצמאים. חלקם של העסקים בענפי התעשייה, חקלאות ושירותים קהילתיים ואישיים מתוך סך העסקים נמצא נמוך יחסית, בין 3.5% לבין 7.7%.



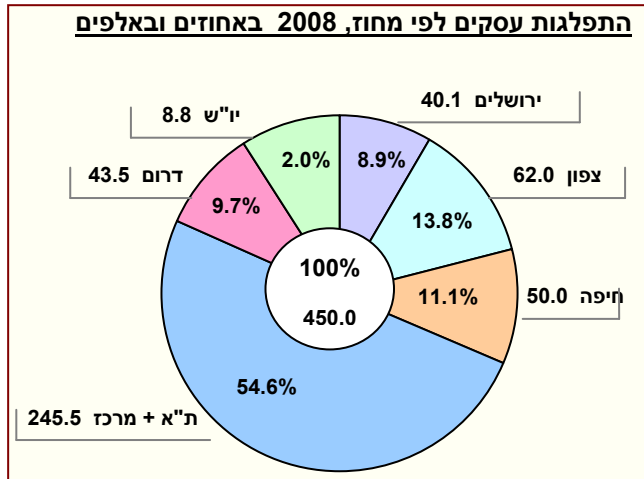
**התפלגות העסקים לפי מספר העובדים**

**מצסק:** חלקם של העסקים הזעירים והקטנים (עד חמישים משרות שכיר) עמד אשתקד על 98.5% מכלל העסקים בישראל. גם מקרב עסקים המעסיקים שכירים מגיע חלקם של העסקים בהם נמצאו עד 50 משרות שכיר לכ-97%.

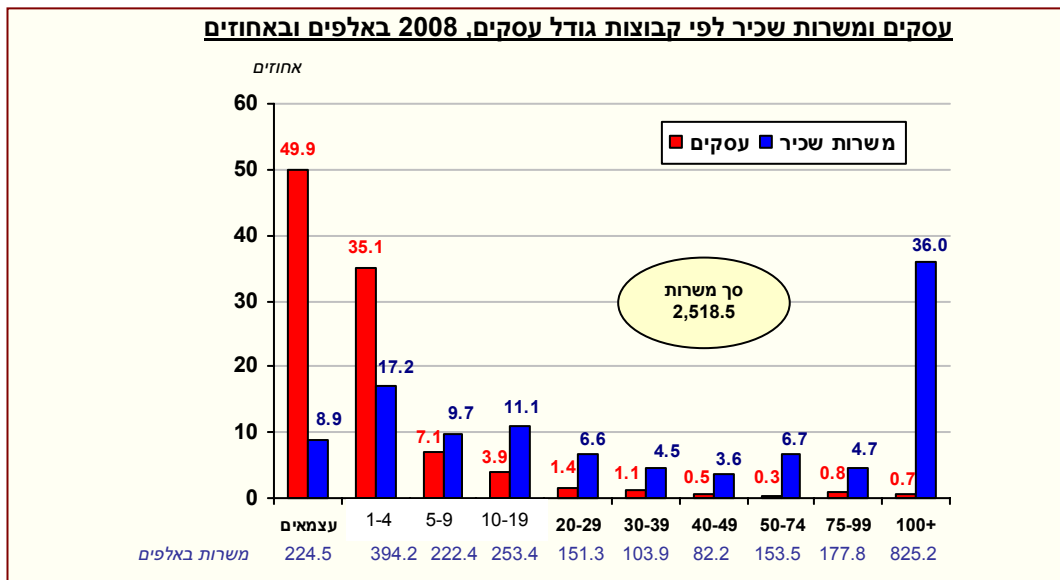
מנגד מספרם של העסקים הגדולים בישראל, להם 100 משרות שכיר ויותר, עמד בשנת 2008 על 3.3 אלף עסקים ומשקלם מסך העסקים הגיע ל-0.7%.

**התפלגות העסקים לפי מחוז איאולאראפי:**

כ-55% מסך העסקים מצויים במחוז המרכז ותל אביב, וחלקם של המחוזות האחרים נע בטווח שבין 9% ל-14%, למעט מחוז יו"ש שחלקו נופל מ-2%. יחס מספר עסקים לאוכלוסיה לפי מחוזות הוא אחד מהמדדים שניתן ללמוד בעזרתו על אפשרויות וסיכוני תעסוקה וחוסן מוניציפאלי. בבדיקה שערכנו נמצא שלכל 1000 תושבים באזור המרכז היו אשתקד 8.3 עסקים פעילים בעוד שבפריפריה היחס עמד על 4.7 עסקים פעילים.



**אודף העסקים באונחי מספר משרות וחלקם במעסוקה:** מבנה התעסוקה לפי קבוצות גודל עסקים במונחי מספר משרות שכיר מראה שבחלקם של העסקים הגדולים, בני 100 משרות ויותר, שעמד אשתקד על פחות מ-1% מסך העסקים הפעילים בישראל, מצויים כ-36% מסך משרות השכיר והעצמאים במשק. מאידך חלקן של המשרות בעסקים הזעירים, שבהם היו עד 5 משרות שכיר, המהווים למעלה מ-85% מסך העסקים (לרבות עסקי עצמאים), מגיע לכ-26% מסך המשרות בעסקים במשק.

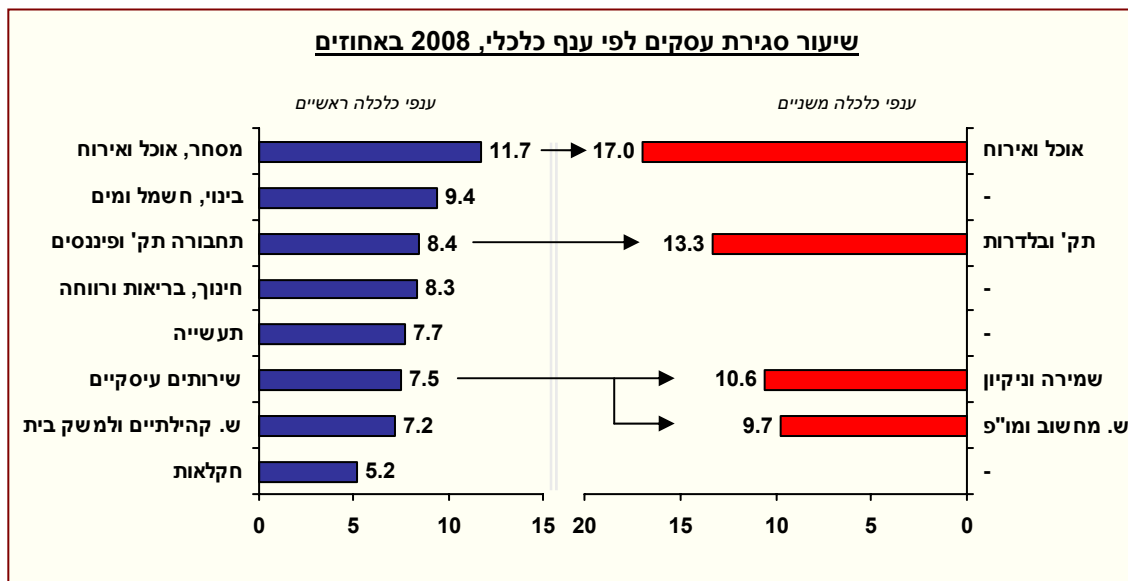


**סק העסקים שנסגרו:** בשנת 2008 נסגרו 39,554 עסקים בישראל. עסקים אלו היוו 8.8% מסך העסקים הפעילים בשנה זו. חלקם של עסקי העצמאים שנסגרו מסך העסקים שנסגרו הגיע ל-85%, ושל מעסיקי שכירים ל-15%.

שיעור העסקים שנסגרו בקרב מעסיקי שכירים עמד על 1.3% בעוד שבקרב עסקי עצמאים הגיע שיעור הסגירות ל-7.5%.

**סגירת עסקים לפי ענף כלכלי:** שיעור סגירת עסקים בעסקי המסחר ארוך וארוח עמד על 11.7% מסך העסקים בענפים אלו. בענף משנה שירותי ארוח ואוכל, שיעור העסקים שנסגרו עמד על 17%. בענפי התעשייה, תחבורה תקשורת ופיננסים, חינוך ושירותי בריאות ורווחה, בינוי, שירותים עסקיים ושירותים קהילתיים וחברתיים, נמצא כי שיעורי הסגירה של עסקים, דומים למדי, והם נעו בין 7% ל-9% ויותר. בענף החקלאות נמצא שיעור סגירה נמוך יחסית: 5% לערך.

ראוי לציין ששיעורי הסגירה בענף ראשי תקשורת ובענף משנה שירותי מחשב ומחקר ופיתוח, היו גבוהים יחסית ועמדו על כ-13.3% ו-9.7% בהתאמה. כן נמצאו שיעורי סגירה גבוהים בקרב עסקים הפעילים בתחומי ענף משנה שירותי כח-אדם, אבטחה וניקיון, 10.6%.



**שרידות עסקים<sup>2</sup>** הלמ"ס פירסמה לאחרונה את שיעורי השרידות של עסקים על פי משך זמן פעילותם. נתוני השרידות חושבו לעסקים שהיו פעילים בשנים 2005-2007, שכידוע היו שנות צמיחה מהירה יחסית, ולכן הם מבטאים שיעורי אי-שרידות נמוכים יחסית.

<sup>2</sup> נתוני השרידות נבדקו בעסקים שהוקמו בשנים 2005-2007.

- 20% מהעסקים<sup>3</sup> אינם שורדים בשנתיים הראשונות לפעילותם.
- 30% מהעסקים אינם שורדים בשלוש השנים הראשונות לפעילותם.
- 40% מהעסקים אינם שורדים בארבע השנים הראשונות לפעילותם.

שעורי אי-השרידות של עסקים בענף אירוח ואוכל בתום 3 שנות פעילות עמדו על 60%, בענף מסחר סיטונאי ותיקונים הם עמדו על 45% ובענפי הפיננסים והביטוח- 30% ויותר.

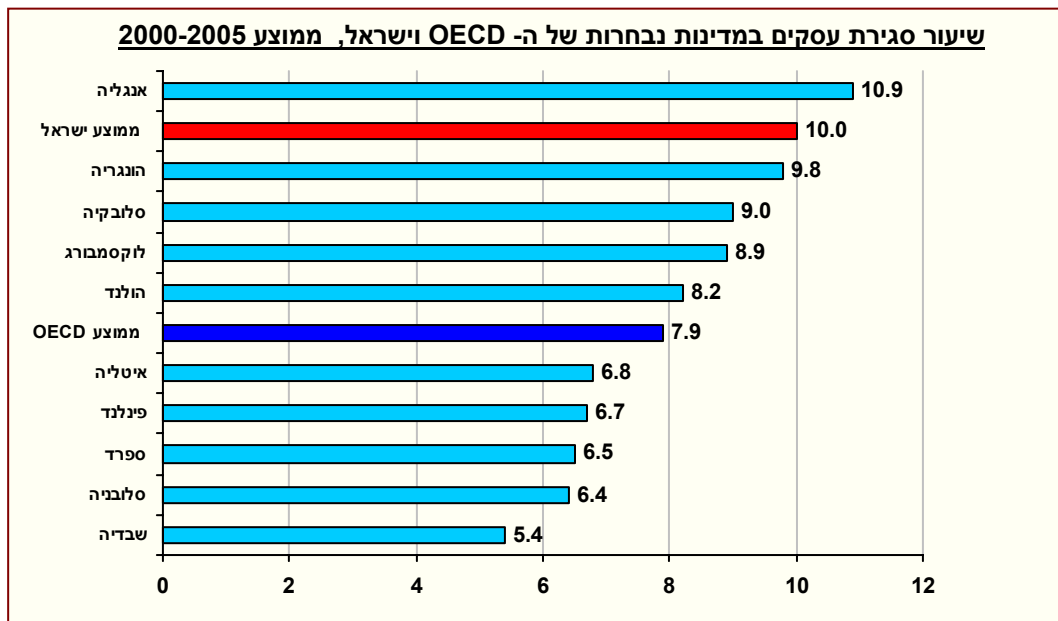
### סגירת עסקים בישראל ובמדינות ה-O.E.C.D

שעורי הסגירה של עסקים במדינות ה-OECD חושבו על בסיס נתוני המדינות המופיעות בטבלאות לשנים 2000-2005.

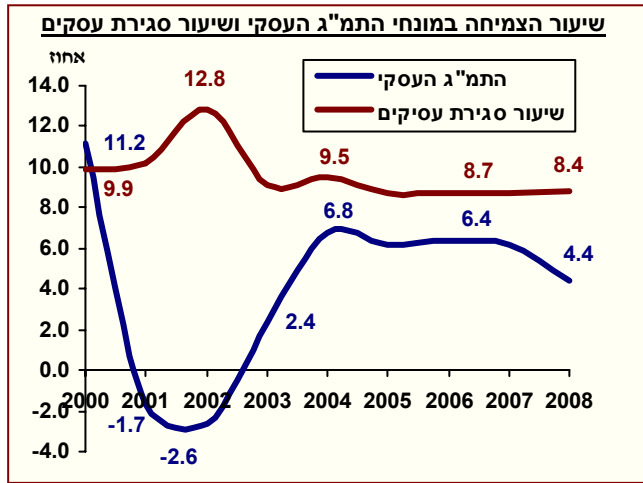
הנתונים של מדינות ה-OECD מקורם בפורטל הנתונים הסטטיסטיים הרשמי של ה-OECD. פורטל זה הינו חלק מהאתר הראשי של הארגון. הנתונים אודות שעורי הסגירה של מדינות ה-OECD מחושבים מנתוני עסקים ש"מתו", דהיינו: חדלו להיות פעילים, גם אם לא נסגרו פורמאלית, בעוד שנתוני הסגירה של הלמ"ס מתבססים על נתוני עסקים שנסגרו פורמאליות ועל כן הם מטים כלפי מטה את שעורי הסגירה בהשוואה לשעורים במדינות ה-OECD

השיעור הממוצע של סגירת עסקים בישראל לשנים 2000 – 2005 עמד על 10 אחוזים. שיעור זה גבוה בלפחות 2 נקודות אחוז בהשוואה למדינות נבחרות ב-OECD שנתונייהם מפורטים בתרשים בהמשך.

- שיעור הסגירות בקרב עסקי עצמאים בישראל גבוה מזה שבמדינות ה-OECD, ועומד על 14% לעומת 11% בהתאמה.
- שיעור הסגירות בקרב עסקים בישראל המעסיקים 1-4 עובדים, נמוך מזה שבמדינות ה-OECD. שיעורי הסגירות הינם 2.5% ו- 6.5% בהתאמה.



<sup>3</sup> עסק שלא שרד "עסק מת"-הפסקה בפעילות הכלכלית של העסק במשך שנה שלימה לפחות, גם אם פורמאלית העסק רשום כפעיל.



**סגירת עסקים בישראל - הערכות לשנת 2009**

הצמיחה של התמ"ג העסקי במשק מתואמים ביחס הפוך לשיעור הסגירה של עסקים. דהיינו, כאשר הצמיחה של הסקטור העסקי גדלה במונחי תמ"ג ראלי, יורדים שיעורי הסגירה של העסקים, וההיפך כאשר מתחילה נסיגה כלכלית. מהתרחשים הסמוך ניתן ללמוד על כיווני הקשר בין צמיחה כלכלית לבין סגירת עסקים וההשתנות שלו במהלך העשור האחרון. האטה בצמיחה של המגזר העסקי בתחילת העשור הנוכחי, שהגיעה בשנת 2002 לשפל של

2.6% - לאחר ששנה קודם לכן היא ירדה ב-1.7%, נקשרת לשיעור סגירת עסקים שעמד על 12.8% מסך העסקים (374 אלף) בשנת 2002 ו-11.2% בשנה שקדמה לה. בשנים שלאחר מכן, המשק החל להתאושש, שיעורי הצמיחה החלו לעלות ועמם- ירדו שיעורי הסגירה של עסקים: מהתרחשים נראה כי בשנים 2003 - 2004 ירד שיעור הסגירה של עסקים בירידת מדרגה ל-9.5% ועד ל-8.4% ב-2008. ראוי לציין כי למרות ששיעורי הצמיחה במגזר העסקי היו גבוהים מאוד בשנים האחרונות, מצאנו כי שיעורי הסגירה ירדו רק באופן צנוע, והתייצבו ברמה של כ-8.5% במחצית השנה הנוכחית, שוק העבודה מצוי בנסיגה והאטה שיכולה (או לא) להתגבש עד לכדי מיתון עמוק. סימני ההאטה הנוכחית שונים מאלו שהיו בתחילת העשור: בראש ובראשונה הם שונים בסיבות ההתחלתיות שגרמו להאטה. שנית, קיומן של מגבלות בקבלת אשראי מגורמים פיננסיים הוא מאפיין חדש בהאטה הנוכחית, בהשוואה לזו שהייתה בתחילת העשור האחרון, ועלולה להיות להם השפעה ניכרת על גידול בשיעור סגירת עסקים ומאפייניהם, אם כמובן לא ינוטר חסם זה מוקדם ככל האפשר.

**סגירת עסקים, שיקולים בקביעת השיעור הצפוי ל-2009**: בבואנו להעריך את שיעור סגירת

העסקים לשנת 2009 התבססנו על לימוד נתוני תקופת ההאטה הקודמת (2001-2002), תוך שניסנו להתאימם לנסיבות ולמאפיינים של ההאטה הנוכחית בשוק העבודה: שיעור הצמיחה במגזר העסקי צפוי להיות השנה שלילי ולהגיע לגידול שלילי בתמ"ג העסקי ב-2.5%. אם אכן זה יתרחש, אזי שיעור הירידה השנה יהיה דומה לשיעור הירידה שהיה בשיא (האטה ב-2002 -2.6%). אלא שההאטה הנוכחית, הנמדדת ב-2009, היא השנה הראשונה להאטה והיא מושוות לכל משך ההאטה בתחילת העשור, שכזכור הגיעה לשיאה תוך שנתיים. לכן, מכיוון שבנקודת הזמן הנוכחית, ההאטה קצרה יותר בזמן, וכן פחות עמוקה בהשוואה לקודמתה, במונחי הירידה בתוצר. עם זאת, בהאטה הנוכחית קיים מימד שלא היה קיים בקודמתה שבתחילת העשור, והמתייחס למשבר האשראי ולחסמים שבנתיתנו לעסקים.

בסיכום כולל, מסקנתנו היא שנכון יהיה להעריך את שיעור סגירת העסקים לשנה הנוכחית על פי שתי חלופות: חלופה "סבירה" שעל פיה שיעור הסגירה של עסקים יעלה השנה ויגיע ל-10.5% בהשוואה ל-8.4% אשתקד, וחלופה נוספת, קשה יותר, הנותנת ביטוי מסוים גם למשבר האשראי ולהשלכותיו על סגירת עסקים, ועל פיה הערכנו היא ששיעור הסגירה של עסקים יגיע השנה ל-11.5% מסך העסקים הרשומים. הפער בשיעור הסגירה בין החלופה "הסבירה" לחלופה "הקשה יותר", עומד על נקודת אחוז אחת, והוא



מאפשר לערוך מבחן רגישות להשלכות של הגידול בסגירת עסקים בנקודת אחוז, על אובדן משרות בסביבות שעורי הסגירה של עסקים בחלופה "הסבירה". למרות ששעורי הסגירה של עסקים בישראל נמדדים מסך העסקים הרשומים, חשוב יותר לבחון את ההשלכות של עסקים שנסגרו בפועל, דהיינו: של עסקים שחדלו לפעול (שעורי פטירה של עסקים), גם אם טרם הצליחו להסדיר מבחינה מנהלתית את סגירתם. השעורים הנקובים בחלופות לעיל מציינים את הערכתנו לשיעור הסגירות בפועל וההשלכות של שעור זה על האובדן הצפוי של המשרות בפועל.

#### **הצרכות לסכמת עסקים בישראל לפי המספר הצפוי: בהתבסס על החלופה "הסבירה" הערכתנו**

היא כי השנה יסגרו למעלה מ-47 אלף עסקים, בהשוואה לכ-38 אלף עסקים שנסגרו אשתקד. למעשה מדובר בתוספת של כ-7.5 אלפים עסקים הצפויים להיסגר השנה בשל המשבר העולמי והשלכותיו על הכלכלה הישראלית. האומדן לעיל לקוח מחישוב הפער בין האומדן המתקבל מהחלופה הסבירה, לבין סך סגירת העסקים שהייתה צפויה לו המשק היה ממשיך לצמוח, פחות או יותר, בשיעורים שהיו מקובלים בשנים האחרונות.

רובם המכריע של העסקים שיסגרו צפויים להיות מקרב העסקים העצמאים, ומיעוטם- מקרב עסקים שבהם עובדים שכירים, שמרביתם זעירים, עד 5 משרות. מתוך סך העסקים הצפויים להסגר השנה כ-37.7 אלף הם עסקי עצמאים ועוד כ-9.4 אלף עסקים בהם עובדים שכירים. אם ננכה מהאומדנים הללו את העסקים שהיו נסגרים בשגרת צמיחה, יתקבל אומדן להשפעת המשבר על סגירת עסקי עצמאים ושכירים. מתוך סך הסגירות בשל המשבר בעולם, צפוי שמספר העסקים העצמאים שיסגרו, יגיע ל-4 אלפים בחלופה הסבירה, ועוד 3.5 אלף עסקים מעסיקי שכירים.

#### **הצרכות לאובדן משרות בעסקים בישראל לפי המספר הצפוי: המשבר יביא להגדלה**

במספר העסקים הצפויים להסגר בהשוואה למספר העסקים שהיו נסגרים לו המשק היה ממשיך לצמוח. מסקנה זו עולה בברור מהתחשיבים לעיל והשאלה היא כמה משרות ייהרסו בשל הגידול הנוסף במספר העסקים שייסגרו כתוצאה מהמשבר. התשובה לכך היא אובדן יתר של למעלה מ-13 אלף משרות המהוות כ-11.2% מסך העובדים שיפוטרו השנה בשל השלכות המשבר העולמי על האטה בשוק העבודה.

#### **ניתוח רגישות לאובדן סכמת עסקים לאובדן משרות מניתוח הרגישות שנערך לגבי שיעור סגירת**

עסקים והשלכותיו על אובדן מקומות עבודה עולה כי גידול בשיעור סגירת עסקים בנקודת אחוז אחת ביחס לשיעורי הסגירה הצפוי ל-2009 (10.5%) יביא להגדלה נוספת בסך סגירת עסקים בהיקף של 4.5 אלפי עסקים, ויגרום לאובדן נוסף של 5.6 אלפי משרות.

ניתוח החלופות הצפויות לסגירת העסקים מלמד שהיקף סגירת העסקים יגיע השנה לממדים גדולים במיוחד בעקבות המשבר העולמי דבר שהיה מעלה באופן משמעותי את שיעורי האבטלה במשק בניגוד לתחושה שהסתמנה בציבור. עוד עולה מתוך הניתוח שאובדן מקומות העבודה צפוי להיות נמוך יחסית השנה בעיקר בשל העובדה כאמור שחלקם המכריע של העסקים הנסגרים הם עסקי עצמאים שבהם עובד לרוב אדם אחד, וכן הוא מתמקד בקרב עסקים המעסיקים שכירים עד 5 עובדים. בניגוד למה שמצטייר שיעורי השרידות של עסקים גדולים יותר הם גבוהים בנוסף לכך יש לזכור שעסקים נסגרים לאחר שאיבדו במהלך התקופה בהם היו בקשיים את מרבית עובדיהם ולכן בעת סגירתם הם קטנים יחסית. הגידול בשיעורי הסגירה של עסקים בעת מיתון מתמקד בעסקים שבדרך כלל "גוררים רגלים" תקופה ארוכה יחסית והמיתון הוא בחזקת "הקש ששבר את גב הגמל" לכן הגידול בסגירת עסקים בעת מיתון הוא במובנים רבים שינוי בהתפלגות הסגירות לאורך זמן ולא גידול משמעותי בשיעורם לאורך זמן.

**לוח 1: עסקים, סגירת עסקים משרות שנסגרו ועובדים שפוטרו בשל המשבר, השוואה בנקודות זמן**

השלכות המשבר 2009 פחות ** 2008		שיעורי סגירה הערכות המינהל		2008	2008	2002	2001	
חלופה	חלופה	חלופה "קשה"	חלופה – "סבירה"	שיעורי סגירה	449,479	373,827	369,401	
"קשה"	"סבירה"	יותר"	"סבירה"	מותאמים*	449,479	373,827	369,401	
יותר"		(11.5%)	(10.5%)					
-2,247	2,247	447,232	451,726	449,479	449,479	373,827	369,401	<b>סה"כ עסקים</b>
12,136	7,641	51,690	47,195	39,554	37,827	47,815	37,841	<b>סה"כ עסקים שנסגרו</b>
7,661	4,065	41,352	37,756	33,691	32,153	39,365	30,273	מזה: עסקי עצמאים
4,475	3,576	10,338	9,439	5,863	5,674	8,450	7,568	מעסיקי שכירים
<b>משרות שנסגרו</b>								
18,666	13,092	64,096	58,522	45,430	44,636	56,265	45,409	סה"כ שנתי
8,821	5,225	41,352	37,756	32,531	32,153	39,365	30,273	מהם: עסקי עצמאים
9,845	7,867	22,744	20,766	12,899	12,483	16,900	15,136	מעסיקי שכירים
8,800	8,800	50,800	50,800	42,000	42,200	41,200	44,600	<b>סה"כ עובדים שנפלטו,</b>
9,700	9,700	23,700	23,700	14,000	14,200	25,500	30,400	<b>ממוצע חודשי</b>
--	--	11.5%	10.5%	8.8%	8.4%	12.8%	10.2%	מהם: בשל פיטורים
<b>שיעור העסקים שנסגרו</b>								
<b>מכלל העסקים</b>								
17.7%	12.4%	10.5%	9.6%	9.0%	8.8%	11.4%	8.5%	<b>שיעור המשרות שנסגרו</b>
<b>מתוך סך פליטות</b>								
<b>עובדים</b>								
16.0%	11.2%	22.5%	20.6%	27.0%	26.2%	18.4%	12.4%	<b>שיעור המשרות שנסגרו</b>
<b>מתוך סך פיטורי</b>								
<b>עובדים</b>								

\* סגירות עסקים ואובדן מקומות עבודה חושבו בהנחה של צמיחה כלכלית ממוצעת של השנים האחרונות ושיעורי סגירה של

8.8% ואובדן משרות ביחס של 2.2 משרה לעסק

\*\* 2008 מותאם

מקור: נתוני למ"ס, מינהל מחקר וכלכלה