

ט' בתמוז תשס"ט  
1 ביולי 2009  
X9192

## מצבם התעסוקתי ורווחתם של מפוני חבל עזה וצפון השומרון

שלוש שנים אחרי הפינוי/ דו"ח מס' 5

מיכל אלפסי, אלון פורת

על מחברי הדו"ח,

מיכל אלפסי, חוקרת במינהל מחקר וכלכלה, מרכזת תחום אכיפה ותחום מחקר בנושא אנשים עם מוגבלות.  
אלון פורת, חוקר במינהל מחקר וכלכלה, מרכז תחום הכשרה מקצועית.

## **מבוא**

מטרת הדו"ח הנוכחי היא לבחון את מצבם התעסוקתי ורווחתם של מפוני חבל עזה וצפון השומרון (להלן: מפונים) שלוש שנים לאחר הפינוי.

כמו כן, ניתחנו את מצבם התעסוקתי של מפונים אשר קיבלו הכשרות מקצועיות במסגרת הכשרה אישית באמצעות שוברים דרך שירות התעסוקה, וכן הכשרות ללימודי מקצוע במסגרת האגף להכשרה מקצועית במשרד התמ"ת.

יצויין כי הדו"ח לעיל הוא דו"ח מעקב חמישי שמהווה המשך לסדרה של ארבעה דו"חות קודמים אשר סקרו את המצב התעסוקתי של המפונים שלושה חודשים לאחר הפינוי; שישה חודשים לאחר הפינוי; חמישה עשר חודשים לאחר הפינוי; שנתיים לאחר הפינוי וכעת, כאמור, שלוש שנים לאחר הפינוי. הדו"ח מבוסס על סקר מעקב שנערך על ידי מינהל מחקר וכלכלה של משרד התמ"ת בקרב מפוני חבל עזה, וכלל 1074<sup>1</sup> נבדקים מקרב כלל המפונים, מהם, 217 בוגרי הכשרה מקצועית. תהליך איסוף הנתונים נערך במהלך אוגוסט-ספטמבר 2008.

הדו"ח מורכב משני חלקים. בחלקו הראשון של הדו"ח נותח מצבם של כלל המפונים ואילו בחלקו השני של הדו"ח ניתחנו את תוצאות המעקב אחר מפונים שלמדו בהכשרות מקצועיות.

להלן השאלות שעליהן ניסינו להשיב בכל אחד מחלקי הדו"ח:

### **חלק א – כלל המפונים מחבל עזה וצפון השומרון**

- (1) כמה מתוך מפוני חבל עזה עובדים, מובטלים (אינם עובדים ומחפשים עבודה) ואינם בכוח העבודה (אינם עובדים ואינם מחפשים עבודה)?
- (2) באיזו מידה השתנה מצבם התעסוקתי והכלכלי של המפונים בהשוואה למצבם התעסוקתי והכלכלי כשנה לפני הפינוי?
- (3) באילו אופנים מחפשים מפונים שהם מובטלים או שאינם בכוח העבודה אחר עבודה וכן באילו אופנים מצאו מפונים המועסקים בעת עריכת הראיון את עבודתם?
- (4) עד כמה השתנה מצבם הנפשי של המפונים בהשוואה למצבם לפני הפינוי?

### **חלק ב – מעקב אחר מפונים שלמדו בהכשרות מקצועיות**

- (1) מהם המאפיינים הסוציו דמוגרפיים העיקריים של מקבלי ההכשרות המקצועיות?
- (2) מהו מצבם התעסוקתי של מפונים בוגרי הכשרות מקצועיות?

---

<sup>1</sup> יצויין כי בשנה הקודמת, בוצעו 2416 ראיונות ל 1360 משקי בית, שהיוו מדגם מייצג של אוכלוסיית המפונים. לצורך סקר זה רואיינו כאמור 1074 פרטים בלבד, וזאת בשל סירוב של המפונים לקחת חלק בסקר בשל כעסם הרב על הממשלה ועל כל גורם אשר מזוהה עמה. עם זאת, מינהל מחקר וכלכלה בדק את ייצוגיות מדגם זה על ידי השוואתו למדגם מן השנה הקודמת ונמצא כי מדגם זה הינו מדגם מייצג של אוכלוסיית מפוני חבל עזה. ראה נספח א.

## עיקרי הממצאים

### **תעסוקה, שכר והכנסות משקי בית**

- שלוש שנים לאחר הפינוי נמצא כי 62.8% מהמפונים עובדים, 18.8% מובטלים ו- 18.4% לא נמנים על כוח העבודה.
- שיעור התעסוקה כיום, כשלוש שנים לאחר הפינוי גדל בהשוואה לשיעור התעסוקה כשנתיים לאחר הפינוי ועומד על 62.8% בהשוואה ל 57.3%. עם זאת, שיעור זה הינו נמוך משיעור התעסוקה לפני הפינוי (84.8%).
- השכר הריאלי הממוצע לפני הפינוי עמד על 6257.3 ₪, לעומת 5538.3 ₪ בעת עריכת הסקר, במחירי 2008. דהיינו הפסד של 719 ₪.
- מבין המובטלים, 57.4% עבדו לפחות יום אחד מאז הפינוי ועד היום, כאשר ממוצע עבודות בהן עבדו עומד על 1.3 עבודות. ממוצע חודשי עבודה בסה"כ מיום הפינוי בקרב קבוצה זו עמד על 13.1 חודשים.
- מבין אלה שאינם בכוח העבודה, 34% עבדו לפחות יום אחד מאז הפינוי. משך זמן העבודה הממוצע בקבוצה זו עמד על 13.1 חודשים, כאשר ממוצע מספר העבודות בהן עבדו עמד על 1.6 עבודות.
- ההכנסה הממוצעת למשק בית מכל מקורות ההכנסה בשנת 2008 גדלה ב 16% ביחס להכנסה הממוצעת למשק הבית בשנת 2007, ועמדה על 7675.6 ₪. חלק מגידול זה מוסבר מעליה במספר המפרנסים הממוצע למשק הבית - 1.5 מפרנסים בממוצע בשנת 2008 לעומת 1.4 מפרנסים בממוצע בשנת 2007.
- כ - 72% מהמפונים דיווחו כי מצבם הכלכלי לאחר הפינוי נעשה גרוע והרבה יותר גרוע בהשוואה למצבם הכלכלי לפני הפינוי.

### **מצב בריאותם של המפונים והתמיכה קיבלו**

- 71.3% מהמפונים הגדירו את מצבם הבריאותי כטוב או טוב מאוד. עם זאת, כ - 25% דיווחו על הרעה במצבם הבריאותי במידה רבה ובמידה רבה מאוד בהשוואה למצבם הבריאותי לפני הפינוי.
- כ - 43% מן המפונים קיבלו בשנה החולפת סיוע של עובד סוציאלי, פסיכולוג או פסיכיאטר, בדומה מאוד לשיעור המסתייעים בשירותים אלו כשנתיים לאחר הפינוי.
- כ - 43% מהמפונים דיווחו על חוסר יכולת לישון בגלל דאגות, 37.5% דיווחו על תחושת לחץ, כ - 27% דיווחו על תחושת איבוד הבטחון העצמי ו כ - 21% דיווחו על תחושת דיכאון.

### **מפונים שלמדו בקורסי הכשרה מקצועית**

- כשנה עד שנתיים לאחר סיום הכשרתם המקצועית, 55.1% מקרב המפונים בוגרי ההכשרות עבדו בעבודה כלשהי (19.2% עבדו במקצוע הנלמד ו 35.9% במקצוע אחר) 29.9% היו מובטלים שחיפשו עבודה ו 12.7% היו מחוץ לכוח העבודה. 2.3% מהמפונים בוגרי ההכשרות הצהירו שהם בשלבי הקמת עסק.
- שיעורי החשיפה למקצוע הנלמד (אלו שעבדו במקצוע שלמדו לתקופה כלשהי מסיום ההכשרה) נאמדו בכ 30%.
- כ 82% מקרב המפונים בוגרי ההכשרות ציינו כי מצבם הכלכלי הורע בהשוואה לשנה שלפני הפינוי ו כ - 47% ציינו כי מצבם הכלכלי הורע בהשוואה לשנה שעברה.
- כ – 68% מקרב בוגרי ההכשרות שעבדו בעת הראיון וגם עבדו בחצי השנה שלפני הפינוי דיווחו על הרעה בשכרם, ירידה בביטחון התעסוקתי וכן ברמת שביעות הרצון שלהם מעבודתם הנוכחית וזאת בהשוואה לעבודה מלפני הפינוי.

### חלק א - מצבם התעסוקתי ורווחתם של מפוני חבל עזה

#### 1. מאפיינים סוציו דמוגרפיים של מפוני חבל עזה

לוח 1 מציג את המאפיינים הסוציו דמוגרפיים של כלל אוכלוסיית המפונים, ללא הבחנה במצבם התעסוקתי לפני או אחרי הפינוי. מהלוח עולה כי גברים מהווים כ- 48% מקרב המפונים הרשומים במרכז, לעומת כ- 52% נשים. עוד ניתן לראות כי מרביתם דתיים (כ- 66%) וישנם אף כ- 6% חרדים. שיעור החילוניים הינו נמוך ועומד על 12.7%. רובם המכריע של המפונים נשואים (כ- 91%) והיתר רווקים (3.3%) או גרושים/אלמנים/פרודים (5.9%). סביר להניח כי הממצאים על היותה של האוכלוסייה דתית ברובה ועל כך שאחוז הנשואים גבוה מאוד, הינם קשורים האחד לשני. עוד ניתן לראות כי השכלתם של המפונים גבוהה יחסית: כ- 28% הינם בעלי תעודה על תיכונית שאינה אקדמית ועוד כ- 32.5% הינם בעלי השכלה אקדמית.

לוח 1: מאפיינים סוציו דמוגרפיים של אוכלוסיית הסקר<sup>2</sup>

מאפיין	אחוזים מסה"כ	המאפיין	אחוזים מסה"כ
<b>מגדר</b>		<b>גיל</b>	
גברים	48.1	עד 34	32.3
נשים	51.9	35-44	27.4
		45-54	26.8
		+55	13.5
<b>מידת דתיות</b>		ממוצע גיל	41.2
חרדיים	6.0	<b>ממוצע הילדים למשפחה</b>	4.2
דתיים	66.2		
מסורתיים	15.1	<b>השכלה</b>	
חילוניים	12.7	עד בגרות	21.1
		בגרות	18.7
<b>סטטוס משפחתי</b>		על תיכונית שאינה אקדמית	27.7
נשואים	90.8	אקדמית	32.5
רווקים	3.3	ממוצע שנות לימוד	14.7
גרושים/אלמנים/פרודים	5.9		

מקור: סקר מפוני חבל עזה, מינהל מחקר וכלכלה, משרד התמ"ת

<sup>2</sup> נספח א מציג השוואה בין המאפיינים הסוציו דמוגרפיים של אוכלוסיית המפונים במדגם הנוכחי, לבין מאפייניהם במדגם הקודם שנערך כשנתיים לאחר הפינוי. הממצאים מראים כי למרות הפיחות במספר המפונים שרואיינו לצורך הסקר הנוכחי, המאפיינים הסוציו דמוגרפיים נותרו דומים למדי, כך שהמדגם הנוכחי מייצג את אוכלוסיית המפונים.

**2. מצב התעסוקה שלוש שנים לאחר הפינוי**

בחינת מצבם התעסוקתי של המפונים כשלוש שנים לאחר הפינוי מלמדת כי 62.8% עובדים, 18.8% מובטלים (לא עבדו בעת עריכת הראיון אך חיפשו עבודה) ו- 18.4% אינם בכוח העבודה (לא עבדו בעת עריכת הראיון ולא חיפשו עבודה).

לוח 2: מצב התעסוקה של מפוני חבל עזה וצפון השומרון שלוש מאז הפינוי ועד שלוש שנים לאחריו,

**אחוזים מסה"כ**

מצב התעסוקה	שלוש שנים לאחר הפינוי	שנתיים לאחר הפינוי	חמישה חודשים לאחר הפינוי	עשר חודשים לאחר הפינוי	שישה חודשים לאחר הפינוי	שלושה חודשים לאחר הפינוי	לפני הפינוי
סה"כ	100%	100%	100%	100%	100%	100%	100%
עובדים	62.8	57.3	46.8	36.5	21.9	84.8	
מובטלים <sup>3</sup>	18.8	20.5	22.3	38.0	55.6	0.0 <sup>4</sup>	
אינם בכ"ע	18.4	22.3	31.2	25.0	22.5	15.2	

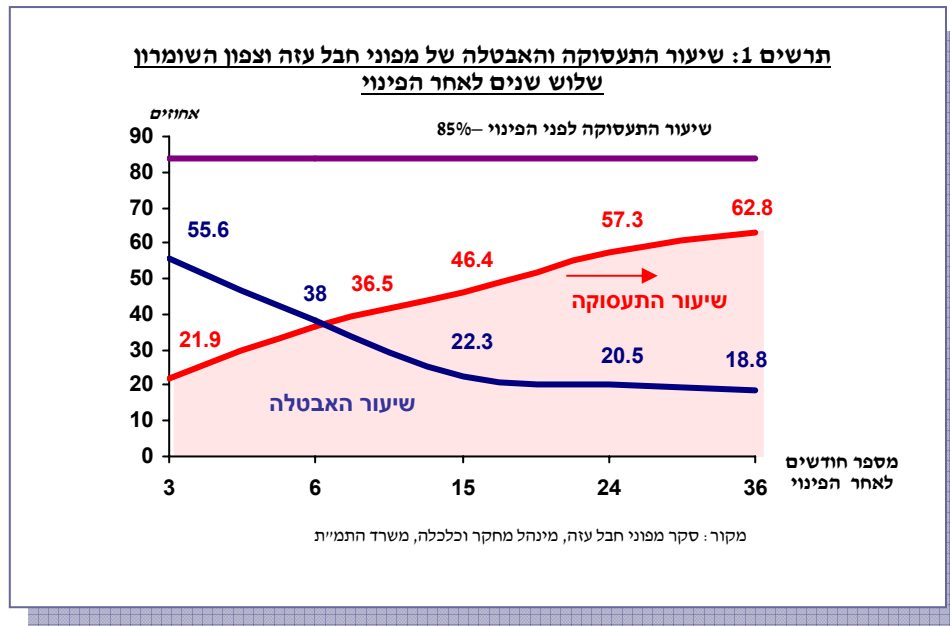
מקור: סקר מפוני חבל עזה, מינהל מחקר וכלכלה, משרד התמי"ת

מתוך לוח 2 ותרשים 1 ניתן לראות את התפתחות שיעור התעסוקה ואת הירידה באחוז המובטלים בקרב המפונים.

כשלושה חודשים לאחר הפינוי, כ- 21.9% בלבד מקרב המפונים היו מועסקים, כאשר שיעור הקבוצה שלא עבדה עמד על למעלה מ- 75%, כשישה חודשים לאחר הפינוי חל שיפור ושיעור המועסקים מקרב מפונים עמד על 36.5%. כחמישה עשר חודשים לאחר הפינוי שיעור המועסקים עמד על 46.8% וכשנתיים לאחר הפינוי נמצא כי 57.3% מקרב המפונים עובדים. כאמור, ניתן לראות מגמת עליה, כאשר בהשוואה לראיון הקודם (שנתיים לאחר הפינוי), שיעור המועסקים עלה ב- 4.6% ועומד על 62.8% מקרב המפונים. למרות העלייה, נציין כי מדובר בעליה מתונה יחסית וכי קצב הגידול הולך ופוחת. כך למשל, בהשוואה בין מצב התעסוקה כחצי שנה אחרי הפינוי לעומת שלושה חודשים לאחר מכן, נרשמה עליה של 14.5 נקודות אחוז בשיעורי התעסוקה. שיעור זה הלך ופחת ככל שהתרחקו ממועד הפינוי, ועומד על 5.5 נקודות אחוז בהשוואה שבין שיעור התעסוקה שנתיים לאחר הפינוי לעומת שלוש שנים לאחר הפינוי.

בהמשך לכך, שיעור המובטלים הולך ופוחת ככל שמתרחקים ממועד הפינוי, כאשר הירידה החדה ביותר נרשמה בראיון שנערך בקרב המפונים כחמישה עשר חודשים לאחר הפינוי ( 22.3% מובטלים בהשוואה ל- 38% מובטלים כחצי שנה לאחר הפינוי), ולאחריה אמנם נמשכת מגמת הירידה בשיעור המובטלים, עם זאת היא מתונה יותר.

<sup>3</sup> אין מדובר בשיעור האבטלה אלא באחוז המובטלים מכלל המפונים.  
<sup>4</sup> בקרבת אפס



## 2.1. דיוקן תעסוקתי של מפוני חבל עזה וצפון השומרון – מועסקים, מובטלים ואינם בכוח העבודה

### מועסקים

מקרב המועסקים, אצל כ-79% מדובר בעבודתם הראשונה לאחר הפינוי, כאשר כ-21% ציינו כי עבודתם הנוכחית אינה עבודתם הראשונה לאחר ההתנתקות, והם עבדו ב-2.3 מקומות עבודות בממוצע מאז ההתנתקות. כ-29% מהם עבדו במקום אחד, כ-44% עבדו בשני מקומות עבודה, כ-17% עבדו בשלושה מקומות עבודה והיתר (10.4%) עבדו בארבעה עד עשרה מקומות עבודה מאז ההתנתקות.

מקרב מי שדיווחו כי עבודתם הנוכחית היא עבודתם הראשונה לאחר ההתנתקות (כאמור, כ-79%), אצל כ-47% מדובר באותו מקום עבודה בו עבדו כחצי שנה לפני ההתנתקות. דהיינו, חלקם של המועסקים שהמשיכו בעבודתם מלפני הפינוי מתוך סך המפונים הגיע ל-22.8%.

ממוצע הוותק במקום העבודה בעת הראיון הנוכחי בהתייחס לכלל המפונים העובדים הינו 47.3 חודשים. כמו כן, המפונים המועסקים כיום עבדו בממוצע כ-25.1 חודשים מאז הפינוי.

עוד ניתן לראות כי מרבית המפונים המועסקים כיום עובדים במגזר הציבורי (50.9%). כ-9% עובדים בענף החקלאות ושיעור דומה עובדים בענפי התעשייה, מסחר והשירותים הפיננסיים. כ-7% עובדים בענף החשמל, מים ובינוי. בהתייחס למשלחי היד של המפונים המועסקים כיום, ניתן לראות כי כ-26% הינם בעלי מקצועות חופשיים וטכניים. כ-21% הינם מנהלים ופקידים, כ-19% עובדים בתחום המכירות והשירותים ועוד כ-16% הינם אקדמאים. לבסוף, כ-13% הינם עובדים מקצועיים ועוד כ-15% הינם עובדים בלתי מקצועיים.

לבסוף, שכרם הממוצע של המפונים עמד בעת הראיון על 5538.3 ₪ לחודש, כאשר שכרם הממוצע של הגברים היה 6509 ₪ בהשוואה ל-4576 ₪ בקרב הנשים. כ-61% דיווחו כי בעבודתם בעת הראיון הם השתכרו פחות מכפי שהשתכרו בעבודתם מלפני הפינוי. באופן לא מפתיע, 61.5% דיווחו כי בעבודתם הנוכחית הם פחות שבעי רצון מאשר במקום העבודה בו עבדו לפני הפינוי.

לוח 3 : דיוקן התעסוקה של מפוני חבל עזה וצפון השומרון שלוש שנים לאחר הפינוי – אחוזים מקרב

המועסקים כיום, N = 662

<b>מאפיינים</b>		<b>מאפיינים</b>	
<u>ענפי כלכלה נבחרים באחוזים</u>			
	<u>מסה"כ</u>		
100	סה"כ <sup>5</sup>	79.2	<u>% מועסקים שזוהי עבודתם הראשונה לאחר ההתנתקות</u>
9.0	חקלאות		
9.0	תעשייה	2.3	<u>ממוצע מספר מקומות העבודה שבהן עבדו מהפינוי ועד היום<sup>6</sup></u>
7.4	חשמל, מים ובינוי		
8.9	מסחר	47.3	<u>ממוצע ותק במקום העבודה הנוכחי (בחודשים)</u>
9.2	שירותים פיננסיים		
50.9	מגזר ציבורי	25.1	<u>ממוצע משך עבודה מאז הפינוי (בחודשים)</u>
<u>משלחי יד באחוזים מסה"כ</u>		<u>ממוצע שכר עבודה לחודש ב"ש</u>	
100	סה"כ	5538.3	כלל המפונים <sup>7</sup>
15.7	אקדמאים	6509	גברים
26.2	בעלי מקצועות חופשיים וטכניים	4576	נשים
21.0	מנהלים ופקידים		
19.3	עובדי מכירות ושירותים		<u>% שהם פחות שבעי רצון בעבודה הנוכחית<sup>8</sup> בהשוואה לעבודתם מלפני הפינוי</u>
12.6	עובדים מקצועיים		
5.3	עובדים בלתי מקצועיים		

מקור : סקר מפוני חבל עזה, מינהל מחקר וכלכלה, משרד התמי"ת

<sup>5</sup> המספרים לא מסתכמים לכדי 100 אחוז משום שנכללו בחישוב רק ענפי כלכלה נבחרים

<sup>6</sup> מי שדיווחו כי העבודה הנוכחית אינה מקום העבודה הראשון מאז הפינוי

<sup>7</sup> המועסקים

<sup>8</sup> מדובר על העבודה בה עבד המתראיין בעת הראיון



בהתייחס למקום העבודה הנוכחי, בחנו עד כמה המפונים המרוצים ממקום עבודתם על ידי בחינת מידת הסכמתם עם שורה של היגדים. בנוסף, בדקנו את ההבדלים בשביעות הרצון ממקום העבודה הנוכחי בין מי שדיווחו כי זוהי עבודתם הראשונה מאז ההתנתקות (79%) לבין מי שדיווחו כי זו אינם עבודתם הראשונה (21%).  
לוח 4 מציג את ההבדלים הללו.

לוח 4: שביעות רצון ממקום העבודה הנוכחי<sup>9</sup>

מפונים שזו אינה עבודתם הראשונה מאז ההתנתקות N = 137	מפונים שזוהי עבודתם הראשונה מאז ההתנתקות N = 522	כלל המפונים המועסקים N = 662	
8.9	11.1	10.6	<b>עניין בעבודה</b>
79.3	77.5	77.9	לא מרוצה מרוצה
31.8	42.7	40.5	<b>משכורת</b>
43.2	34.1	35.8	לא מרוצה מרוצה
20.5	23.2	22.5	<b>תנאים פיזיים</b>
66.7	61.7	62.9	לא מרוצה מרוצה
23.8	22.2	22.5	<b>בטחון תעסוקתי</b>
59.5	64.5	63.3	לא מרוצה מרוצה
7.5	9.0	8.6	<b>יחס הממונה</b>
82.5	83.5	83.3	לא מרוצה מרוצה
30.1	39.8	37.8	<b>אפשרויות קידום</b>
53.4	41.4	43.9	לא מרוצה מרוצה
23.1	28.2	27.3	<b>תנאים נלווים לשכר</b>
62.0	55.0	56.4	לא מרוצה מרוצה

<sup>9</sup> המספרים לא מסתכמים ל 100% משום שלא מופיעים בלוח מי שציינו כי הם מרוצים ולא מרוצים במידה שווה.

כפי שניתן לראות מן התרשים, מרבית המפונים המועסקים שבעי רצון מהעניין במקום עבודתם (77.9%). עם זאת, כ – 11% אינם מרוצים מהיבט זה של עבודתם. 40.5% אינם מרוצים מהמשכורת אותה מקבלים ועוד 22.5% אינם מרוצים מהתנאים הפיזיים, בהשוואה ל כ – 63% אשר מרוצים מהיבט זה. כ – 63% מרוצים מבחינת בטחונם התעסוקתי, בהשוואה ל 22.5% שאינם מרוצים. מרבית המפונים (83.3%) מרוצים מיחס הממונה כלפיהם. לבסוף, כ – 56% מרוצים מהתנאים הנלווים לשכר, בהשוואה ל 27.3% שאינם מרוצים. לא נמצאו הבדלים משמעותיים בשביעות הרצון ממקום העבודה הנוכחי בין מי שזו עבודתם הראשונה לבין מי שזו אינה עבודתם הראשונה מאז ההתנתקות.

**מובטלים מחפשי עבודה**

**מקרב המובטלים (N = 198), כ – 57% עבדו לפחות יום אחד בתקופה שבין הפינוי ועד היום. הרוב עבדו בעבודה אחת (54.1%), כ – 20% עבדו בשתי עבודות ו כ – 16% עבדו בשלושה מקומות עבודה, כאשר ממוצע העבודות בהן עבדו עומד על 1.3 עבודות. ממוצע חודשי העבודה בקרב המובטלים, מאז הפינוי ועד היום עומד על 13 חודשים, כאשר בהתייחס למקום העבודה האחרון בו עבדו מאז ההתנתקות, ממוצע משך הזמן בעבודה עמד על 18.0 חודשים. ממוצע חודשי חיפוש עבודה עומד על 19.0 חודשים. הסיבות העיקריות לכך שלא עבדו מאז הפינוי הן התייאשות מחיפוש עבודה (65.3%) וגיל גבוה (15.3%).**

**לוח 5: דיוקן התעסוקה של מפוני חבל עזה וצפון השומרון שלוש שנים לאחר הפינוי – אחוזים מקרב**

**המובטלים, N = 198**

מאפיינים	מאפיינים	%	מסה"כ
<u>ממוצע חודשי חיפוש עבודה</u>	19.0		
<u>ממוצע חודשי עבודה מיום הפינוי</u> <sup>10</sup>	13.1	100	
<u>עבדו לפחות יום אחד מאז הפינוי</u> <sup>12</sup>	57.4	65.3	התייאשו מחיפוש עבודה (חיפשו ולא מצאו)
<u>מספר עבודות בהם עבדו מאז הפינוי</u>		15.3	גיל גבוה
סה"כ באחוזים	100	5.6	לימודים
עבודה אחת	54.1	4.2	לחץ נפשי, בעיות משפחתיות
שתיים - שלוש עבודות	35.5		
ארבע עבודות ואילך	10.4		
ממוצע	1.3		

מקור: סקר מפוני חבל עזה, מינהל מחקר וכלכלה, משרד התמי"ת

<sup>10</sup> מתוך 36 חודשים

<sup>11</sup> המספרים לא מסתכמים לכדי 100 אחוז משום שישנה התייחסות רק לסיבות נבחרות לכך שלא עבדו מאז הפינוי

<sup>12</sup> באחוזים מסך המובטלים

אינם בכוח העבודה

מקרב מי שאינם בכוח העבודה (N = 193), כ - 32% חיפשו עבודה מאז הפינוי ו כ - 34% עבדו לפחות יום אחד בתקופה שבין הפינוי ועד היום. הרוב עבדו בעבודה אחת (69.2%), כ - 14% עבדו בשתי עבודות, כ - 12% עבדו בשלוש עבודות ומעלה, ובסה"כ עבדו ב 1.6 עבודות בממוצע. ממוצע חודשי העבודה בקרב מי שאינם בכוח העבודה מאז הפינוי ועד היום עומד על 13.1 חודשים. הסיבות העיקריות לכך שלא עבדו הן היותן של הנשים עקרות בית (24.8%); מחלה, נכות או מוגבלות אחרת (22.2%); גיל גבוה (21.4%); לימודים (11.1%) והתייחסות מחיפוש עבודה (6.8%). כ - 50% מעריכים כי אין כל סיכוי שישתלבו בעבודה בשנה הקרובה ועוד כ - 17% מעריכים כי הסיכוי קטן וקטן מאוד.

לוח 6: דיוקן התעסוקה של מפוני חבל עזה וצפון השומרון שלוש שנים לאחר הפינוי – אחוזים מקרב

מי שאינם בכוח העבודה, (N = 193)

מאפיינים	באחוזים	מאפיינים	באחוזים
		מסה"כ <sup>13</sup>	
<u>חיפשו עבודה מאז הפינוי</u>	31.6	<u>סיבות נבחרות שלא עבדו מאז הפינוי</u>	
		סה"כ <sup>14</sup>	100
		עקרת בית	24.8
<u>עבדו לפחות יום אחד מאז הפינוי</u>	34.0	מחלה, נכות או מוגבלות אחרת	22.2
		גיל גבוה	21.4
<u>ממוצע חודשי עבודה בסה"כ מיום הפינוי</u>	13.1	לימודים	11.1
		חיפש ולא מצא	6.8
<u>מספר עבודות בהן עבדו מאז הפינוי</u>		<u>הערכת המפונים את סיכוייהם לעבוד בשנה הקרובה</u>	
		סה"כ	100
		עבודה אחת	69.2
		שתי עבודות	13.8
		שלוש עבודות ואילך	17.0
<u>ממוצע מספר עבודות בהן עבדו מאז הפינוי</u>	1.6	סיכוי גבוה וגבוה מאוד	14.4
		סיכוי בינוני	19.1
		סיכוי קטן וקטן מאוד	16.8
		אין כל סיכוי	49.7

מקור: סקר מפוני חבל עזה, מינהל מחקר וכלכלה, משרד התמי"ת

<sup>13</sup> מקרב מי שאינם בכוח העבודה

<sup>14</sup> המספרים לא מסתכמים לכדי 100 אחוז משום שישנה התייחסות רק לסיבות נבחרות לכך שלא עבדו מאז הפינוי

### 3. שכר ברוטו מעבודה ומקורות הכנסה נוספים

שכרם של המפונים (המועסקים) כיום ולפני הפינוי, בכלל האוכלוסיה ובקרב גברים ונשים (לוח 7) מלמד על ירידה של 719 ₪ בממוצע בשכרם של המפונים כיום בהשוואה לשכרם לפני הפינוי, שינוי הדומה לשינוי שנצפה כשנתיים לאחר הפינוי. עוד ניתן לראות מן הלוח כי שכרם של הגברים נפגע (ירידה של 1199 ש"ח בממוצע שכר הגברים), בעוד ששכרן של הנשים עלה (עליה של 370 ₪ בממוצע).

לוח 7: שכר עבודה ברוטו בשנת 2008<sup>15</sup> בהשוואה לשכר לפני הפינוי במונחים ריאליים, בקרב מפונים המועסקים כיום

נשים	גברים	בכלל המפונים המועסקים	
4206.2	7708.0	6257.3	שכר ברוטו בש"ח לפני הפינוי במחירי 2008
4576.2	6509.0	5538.3	שכר ברוטו בש"ח בשנת 2008
+370	-1199	-719	פער ריאלי בש"ח בין השכר כיום (2008) לבין השכר לפני הפינוי

מקור: סקר מפוני חבל עזה, מינהל מחקר וכלכלה, משרד התמ"ת

בעת עריכת הסקר, ההכנסה הממוצעת למשק בית מכל מקורות ההכנסה עמדה על 7675.6 ₪, והיא גבוהה יותר ב 16% במונחי 2008 מההכנסה למשק הבית כשנתיים לאחר הפינוי (כ - 6603 ₪ במחירי 2008). יתכן וניתן להסביר חלק מהעלייה בהכנסה הכוללת למשק הבית בעליה במספר המפרנסים ובשכרן של הנשים.

מרביתם של משקי הבית מקבלים קצבת ילדים (81.4%). קצת פחות מעשירית ממשקי הבית מקבלים פנסיה. רק 3.5% מקבלים דמי אבטלה, בהשוואה לכעשירית לפני כשנה. ממצא חשוב נוסף מתייחס לשיעורים הנמוכים של משקי בית המסתייעים בקצבת הבטחת הכנסה (1%), שיעור הנמוך משיעור משקי הבית המסתייעים בקצבה זו לפני כשנה (2.7%). עוד עולה מהלוח כי מספר המפרנסים הממוצע למשק בית כשלוש שנים לאחר הפינוי הינו מעט נמוך מזה שנצפה לפני הפינוי (1.4 בהשוואה ל 1.5). עם זאת, מספר זה של מפרנסים (כאמור, 1.4 בממוצע) הינו גבוה יותר ממספר המפרנסים הממוצע לפני כשנה, אשר עמד על 1.2. כלומר, בהשוואה למצבם של המפונים לפני כשנה (אז היו כשנתיים מיום הפינוי), ניתן לראות עליה במספר המפרנסים הממוצע למשק בית. לבסוף, כ - 72% מהמפונים ציינו כי מצבם הכלכלי הורע והורע ביותר, בהשוואה למצבם הכלכלי כשנה לפני הפינוי.

<sup>15</sup> כשלוש שנים לאחר הפינוי

לוח 8 : הכנסה, מספר מפרנסים, מקורות הכנסה ושינוי במצב הכלכלי לאחר הפינוי

מזדזים		מזדזים	
	<u>מקורות הכנסה באחוזים</u>	7675.6	<u>הכנסה כוללת למשק בית מכל מקורות ההכנסה בש"ח</u>
81.4	קצבת ילדים		
3.5	דמי אבטלה	1.5	<u>מס' מפרנסים ממוצע למשק בית לפני הפינוי</u>
9.4	פנסיה		
6.2	קצבת נכות	1.4	<u>מס' מפרנסים ממוצע למשק בית שלוש שנים לאחר הפינוי</u>
1.0	קצבת הבטחת הכנסה		
4.2	עזרה כספית קבועה מגורם ציבורי		<u>שינוי במצב הכלכלי<sup>16</sup> שלוש שנים לאחר הפינוי</u>
		100	סה"כ
		4.9	% המפונים שמצבם השתפר
		23.0	% המפונים שמצבם לא השתנה
		72.1	% המפונים שמצבם הפך גרוע והרבה יותר גרוע

מקור : סקר מפוני חבל עזה, מינהל מחקר וכלכלה, משרד התמי"ת

**4. אופני מציאת העבודה הנוכחית בקרב מועסקים (N = 662) ואופני מציאת האחרונה שבה עבדו מובטלים (N = 113) ומי שאינם בכוח העבודה (N = 66) אשר מאז ההתנתקות עבדו לפחות יום אחד (אחוזים מסך הכל)**

כפי שניתן לראות מהלוח המופיע מטה, מרבית המפונים מצאו את העבודה הנוכחית או האחרונה בה עבדו מאז ההתנתקות באמצעות סיוע של בני משפחה וחברים (כ – 26% מקרב המועסקים ; כ – 40% מקרב המובטלים ו כ – 48% מקרב מי שאינם בכוח העבודה). מקרב מי שאינם עובדים, בין כ – 8% ל 10% פתחו עסק או שעבדו בעסק שלהם או של קרוב משפחה. השיעור של מי שפתחו עסק או הצטרפו לעסק של המשפחה הינו גובה יותר בקרב המועסקים בעת עריכת הראיון ועומד על 18.5%. מיעוטים עשו שימוש במינהלת סל"ע לצורך מציאת עבודה (רק כ – 0.5% מקרב המועסקים בעת עריכת הראיון ; כ – 2% מקרב מי שאינם בכוח העבודה וכלל לא בקרב המובטלים) ובלשכות העבודה של שירות התעסוקה (כ – 3.5% מקרב המועסקים ; כ- 1% מקרב המובטלים ו כ – 1.9% מקרב מי שאינם בכוח העבודה).

<sup>16</sup> שינוי במצב הכלכלי נבדק על ידי שאלות כלליות ולא על פרמטרים אובייקטיביים

**לוח 9: אופני מציאת העבודה האחרונה בקרב מובטלים ומי שאינם בכוח העבודה**

אופני מציאת עבודה	מועסקים	מובטלים	אינם בכוח העבודה
מודעות דרושים בעיתונים	4.7	6.7	1.9
רדיו, טלוויזיה ואינטרנט	0.8	3.4	3.8
לשכות עבודה של ש. התעסוקה	3.5	1.1	1.9
חברת כוח אדם	2.4	3.4	—
סיוע של בני משפחה וחברים	25.9	40.4	48.1
פניה ישירה למעסיק	31.8	37.1	21.2
מינהלת סלייע	0.6	—	1.9
פתח עסק עצמאי / עבד בעסק משלו <sup>(1)</sup>	18.5	7.9	9.6
חזר למקום עבודה קודם	11.6	—	11.5

(1) או של המשפחה

מקור: סקר מפוני חבל עזה, מינהל מחקר וכלכלה, משרד התמ"ת

**5. מפונים שמשפחותיהם קיבלו טיפול ומצב בריאותם**

לוח 10 מציג משתנים הקשורים למצבם הבריאותי ולרווחתם של המפונים, תוך השוואה בין מצבם כיום לבין מצבם לפני כשנה. מרבית המפונים (71.3%) דיווחו כי בריאותם טובה מאוד או טובה, בדומה לשיעור המדווחים כך לפני כשנה (80.1%). עם זאת, כ- 21% דיווחו כי בריאותם לא כל כך טובה ו- 7.3% דיווחו כי בריאותם גרועה. בהשוואה לכך, לפני כשנה כ- 15% דיווחו כי מצב בריאותם לא כל כך טוב ועוד כ- 5% דיווחו שמצב בריאותם גרוע. כלומר, ניתן לראות מגמה של החמרה במצב הבריאות כיום בהשוואה למצב לפני כשנה. עם זאת, כרבע מהמפונים דיווחו כי חלה הרעה במצב בריאותם מאז הפינוי במידה רבה או רבה מאוד, **בדיוק** כפי שעלה מהסקר שנערך לפני כשנה. כ- 20% דיווחו כי חלה הרעה במידה בינונית. בהמשך למגמה זו, כ- 421% מהמפונים דיווחו כי הם או בני משפחתם קיבלו סיוע של עובד סוציאלי או סיוע של פסיכולוג/פסיכיאטר מאז הפינוי, בדומה מאוד לשיעור המפונים שנעזרו בשירותים אלו לפני כשנה (41.0%).

בחינה של מספר היגדים ספציפיים המלמדים עם רווחה אישית מראה כי כ- 43% אינם יכולים לישון בשל דאגות. 37.5% דיווחו על תחושת לחץ ועוד כ- 23.4% דיווחו על תחושת חוסר יכולת להתגבר על קשיים. כ- 27% דיווחו כי חשים שמאבדים את בטחונם העצמי ועוד 21.4% דיווחו על תחושת דיכאון. תמונה דומה למדי עולה מממצאי הסקר שנערך בשנה שעברה, כשנתיים מאז הפינוי. ניתן אם כן לראות כי לא חל שינוי משמעותי במצב בריאותם ורווחתם של מפוני חבל עזה וצפון השומרון כיום, בהשוואה למצב בריאותם ורווחתם לפני כשנה.

לוח 10: מפונים שמשפחותיהם קיבלו טיפול ומצב בריאותם שנתיים ושלוש שנים לאחר הפינוי, באחוזים מסה"כ

שלוש שנים	שנתיים	מדדים	שלוש שנים	שנתיים	מדדים <sup>17</sup>
					<u>מצב הבריאות בד"כ</u>
42.8	41.0	<u>% שקיבלו טיפול של עו"ס/פסיכולוג/פסיכיאטר<sup>18</sup></u>	100%	100%	סה"כ
			71.3	80.1	טובה וטובה
			21.4	15.0	לא כ"כ טובה
		<u>% שדיווחו כי בשבועות האחרונים נחשפו לאירועים הבאים<sup>19</sup></u>	7.3	4.9	גרועה
					<u>הרעה בבריאות מאז הפינוי</u>
43.4	43.0	חוסר יכולת לישון בגלל דאגות			סה"כ
26.7	25.3	הרגשה של איבוד הבטחון העצמי	100%	100%	
21.4	27.0	דיכאון	24.9	24.9	במידה רבה ורבה מאוד
37.5	40.8	הרגשת לחץ	19.8	17.8	במידה בינונית
			55.3	57.3	במידה מועטה וכלל לא

מקור: סקר מפוני חבל עזה, מינהל מחקר וכלכלה, משרד התמי"ת

<sup>17</sup> מדובר בשאלות שהוכנסו לסקרי המעקב לראשונה לפני כשנתיים

<sup>18</sup> המרואיין ובני משפחתו

<sup>19</sup> בתדירות של כל הזמן ולעיתים קרובות

**חלק ב – מפונים שלמדו בהכשרה מקצועית****מצבם התעסוקתי כשנה עד שנתיים לאחר ההכשרה**

בחלק זה של הדו"ח נתייחס למצבם התעסוקתי של מפונים אשר קיבלו הכשרות מקצועיות במסגרת הכשרה אישית באמצעות שוברים דרך שירות התעסוקה וכן הכשרות כלליות במסגרת האגף להכשרה מקצועית במשרד התמ"ת. הכשרות אלו ניתנו למפונים כחלק מהפעולות שנועדו לסייע בפתרון התעסוקתי לאוכלוסייה זו. על שירות התעסוקה הוטלה האחריות על השמת מפונים במקומות עבודה ואף אושרו העברתם של כ 450 שוברים להכשרה אישית ו כ 350 הכשרות מקצועיות כלליות של האגף להכשרה בתמ"ת. במסגרת שוברים אלו ניתנו עשרות קורסים, ביניהם, הנהלת חשבונות סוג 1+2, רפלקסולוגיה, תקשורת, תיווך נדל"ן, טבחות, עיצוב גרפי ומזכירות. במסגרת ההכשרות הכלליות של משרד התמ"ת ניתנו שנים עשר קורסים, וביניהם גננות נוי, שיווק וקידום מכירות, שירות לקוחות טלפוני, ספרות נשים, ניהול פרויקטים ועיבוד שבבי. על פי נתוני שירות התעסוקה, כ – 80% ממקבלי ההכשרות בשני מסלולים אלו סיימו את לימודיהם בקורס ההכשרה.

**1. מאפיינים סוציו דמוגרפיים של המפונים בוגרי הכשרות מקצועיות**

אוכלוסיית המפונים שקיבלו הכשרות מקצועיות דומה בדרך כלל באפיונה הסוציו דמוגרפי לאוכלוסיית המפונים הכללית שמעל גיל 18. גילם הממוצע הוא כ - 41 שנים, כ 60% נשים, מרביתם (כמעט 90%) נשואים והורים לילדים, כ 62% מגדירים עצמם כדתיים ו 15.5% מסורתיים. ממוצע שנות הלימוד עומד על כ - 14 שנים ולמחציתם תעודה על תיכונת או תואר אקדמי. השוני העיקרי בינם לבין אוכלוסיית המפונים הכללית מתבטא בשיעור נמוך יותר מקרבם שעבדו במהלך החצי השנה האחרונה לפני ההתנתקות (70% מקרב מקבלי ההכשרות לעומת 78% באוכלוסייה הכללית) וכן בשכר הממוצע שהרוויחו אלו שעבדו לפני ההינתקות במשרה מלאה (כ 4,800 ₪ לחודש בממוצע הרוויחו מקבלי ההכשרות שעבדו בחצי השנה שלפני הפינוי לעומת כ 5,800 ₪ שהרוויחו המפונים שעבדו באוכלוסייה הכללית). נתונים אלו מלמדים על העדיפות בתחום ההכשרה שניתנה למפונים שלא עבדו ולא היו בכח העבודה לפני ההינתקות ורצו להשתלב בעבודה לאחר ההתנתקות, או בקרב שמעמדם התעסוקתי היה נמוך מלכתחילה כך שההכשרה המקצועית היתה רלבנטית יותר עבורם.

לוח 11 מציג את דיוקן המפונים שקיבלו הכשרות מקצועיות, ללא הבדלים מהותיים בין מקבלי הכשרות אישיות במסגרת שוברים ומקבלי הכשרה כללית מהתמ"ת. כמו כן, בלוח מוצג דיוקנם של כלל המפונים, כאשר ניתן לראות כי אין הבדלים משמעותיים בין כלל המפונים לבין מפונים בוגרי הכשרות מקצועיות.



לוח 11 : מאפיינים סוציו דמוגרפיים של כלל המפונים ושל מפונים בוגרי הכשרות (אחוזים מסה"כ)

מפונים בוגרי הכשרות מקצועיות	מפונים בוגרי הכשרות מקצועיות	המאפיין	כלל המפונים	מפונים בוגרי הכשרות מקצועיות	המאפיין
		<b>גיל</b>			<b>מגדר</b>
32.3	32.1	עד 34	48.1	40.1	גברים
27.4	27.5	35-44	51.9	59.9	נשים
26.8	29.2	45-54			
13.5	11.2	+55			<b>מידת דתיות</b>
41.2	41.2	ממוצע גיל	6.0	6.3	חרדיים
			66.2	62.3	דתיים
		<b>השכלה</b>	15.1	15.5	מסורתיים
21.1	25.0	עד בגרות	12.7	10.6	חילוניים
18.7	16.3	בגרות			
27.7	38.0	השכלה על תיכונית שאינה אקדמית			<b>סטאטוס משפחתי</b>
32.5	19.3	אקדמית	90.8	87.9	נשואים
14.7	14.1	ממוצע שנות לימוד	3.3	4.8	רווקים
			5.9	7.2	גרופים/אלמנים/פרודים

מקור : סקר מפוני חבל עזה, מינהל מחקר וכלכלה, משרד התמי"ת

## 2. שיעורי תעסוקה, שכר ושביעות רצון ממקום העבודה

### תעסוקה

כשנה עד שנתיים לאחר סיום הכשרתם המקצועית נמצא כי 55.1% מקרב המפונים בוגרי הכשרות עבדו בעבודה כלשהי (19.2% עבדו במקצוע הנלמד ו 35.9% במקצוע אחר) 29.9% היו מובטלים שחיפשו עבודה ו 12.7% היו לא בכוח העבודה. 2.3% מהמפונים בוגרי הכשרות הצהירו שהם בשלבי הקמת עסק.

שיעורי החשיפה למקצוע הנלמד (אלו שעבדו במקצוע שלמדו לתקופה כלשהי מסיום ההכשרה) נאמדו בכ - 30%.

יש לציין כי לא נמצאו הבדלים מובהקים במצבם התעסוקתי של בוגרי הכשרות במסלול השוברים לעומת בוגרי הכשרות הכלליות לרבות שיעורם של העובדים במקצוע הנלמד.

בהשוואה למצבם של המפונים מקבלי הכשרות כפי שנמצא בסקר שנערך ב 2007 - כשנה מסיום ההכשרה<sup>20</sup>, עולה כי חלה עלייה של כ 17 נקודות האחוז בשיעור העובדים בעבודה כלשהי (ועלייה של

<sup>20</sup> בסקר מעקב המפונים שנערך ב 2007 כשליש ממקבלי הכשרות עדיין לא סיימו את לימודיהם.

כ 6 נקודות האחוז בשיעור העובדים במקצוע הנלמד). וזאת בהשוואה לאוכלוסיית המפונים הכללית, שם נרשמה עלייה של כ 5 נקודות האחוז בשיעור הכללי של מועסקים. עם זאת, שיעורי המועסקים באוכלוסיית המפונים הכללית ב 2008 עדיין גבוהים במעט בהשוואה לאוכלוסיית המפונים בוגרי ההכשרות (62.8% לעומת 55.1% בהתאמה)<sup>21</sup>.

העלייה בשיעור המועסקים מקרב בוגרי ההכשרות מתבטאת גם בירידה בשיעור המקבלים קצבת אבטלה מ - 13% בשנת 2007 ל - 4% בסקר הנוכחי וכן בירידה בשיעור המקבלים הבטחת הכנסה מ - 4.5% בשנת 2007 ל - 1.5% בלבד בסקר הנוכחי.

#### *שכר ומצב כלכלי*

שכרם החדשי למשרה מלאה של בוגרי ההכשרות נאמד ב כ - 3506 ₪ בממוצע וללא הבדלים מובהקים בין העובדים במקצוע הנלמד לבין העובדים במקצוע אחר. כ 82% מקרב המפונים בוגרי ההכשרות ציינו כי מצבם הכלכלי הורע בהשוואה לשנה שלפני הפינוי ו כ - 47% ציינו כי מצבם הכלכלי הורע בהשוואה לשנה שעברה. רק כ - 4% ציינו כי מצבם הכלכלי השתפר בהשוואה למצבם שנה לפני הפינוי ורק כ - 9% ציינו כי מצבם הכלכלי השתפר בהשוואה לשנה שעברה.

#### *שביעות רצון ממקום העבודה*

נמצא, כי שביעות הרצון מגורמים במקום העבודה של מועסקים מקרב בוגרי הכשרות נמוכה בהשוואה לכלל אוכלוסיית המועסקים מקרב המפונים. ממצאים אלו, המוצגים בלוח 13 נובעים כנראה בעיקר מהוותק והניסיון המקצועי הנצבר שהוא נמוך יותר בקרב בוגרי ההכשרות שסיימו את לימודיהם לפני כשנה עד שנתיים בממוצע וזאת בהשוואה לכלל המועסקים. יש לציין שלא נמצאו הבדלים מובהקים בשביעות הרצון של הבוגרים העובדים במקצוע הנלמד לעומת אלו שעבדו במקצוע אחר מזה שלמדו, למעט בפרמטר של **עניין בעבודה** שזכה לשביעות רצון של כ 83% מקרב הבוגרים שעבדו במקצוע הנלמד לעומת כ 71% מקרב הבוגרים שעבדו במקצוע אחר.

כ 68% מקרב בוגרי ההכשרות שעבדו בעת הראיון וגם עבדו בחצי השנה שלפני הפינוי דיווחו על הרעה בשכרם, ירידה בביטחון התעסוקתי וכן ברמת שביעות הרצון שלהם מעבודתם הנוכחית וזאת בהשוואה לעבודה מלפני הפינוי. עם זאת, כ - 25% מקרב העובדים דיווחו על שיפור בשכרם לעומת העבודה מלפני הפינוי.

לא נמצאו פערים מובהקים בין העובדים במקצוע ההכשרה לבין העובדים במקצוע אחר מזה שנלמד.

<sup>21</sup> ברמת מובהקות של 90%

**לוח 12 : דיוקן תעסוקה ומצב כלכלי - בוגרי הכשרות מקצועיות (אחוזים מסה"כ)**

המאפיין			מפונים	בוגרי	כלל
המפונים			הכשרה	המפונים	המפונים
מפונים			מקצועית	מקצועית	מקצועית
מפונים			מקצועית	מקצועית	מקצועית
<b>מצב תעסוקה כיום</b>			100%	100%	100%
<b>עובדים</b>			62.8	55.1	62.8
מהם :					
עובדים במקצוע הנלמד			—	19.2	—
עובדים במקצוע אחר			—	35.9	—
<b>מובטלים</b>			18.8	29.9	18.8
<b>לא בכוח העבודה</b>			18.4	12.7	18.4
<b>בשלבי הקמת עסק</b>			—	2.3	—
<b>מצב כלכלי לעומת השנה</b>			100%	100%	100%
<b>שעברה</b>					
השתפר			8.4	8.9	8.4
לא השתנה			51.7	43.9	51.7
<b>מצב כלכלי בהשוואה</b>			100%	100%	100%
<b>לשנה שלפני הפינוי</b>					
השתפר			39.8	47.2	39.8
לא השתנה			23.0	14.6	23.0
נעשה גרוע והרבה יותר			72.1	81.7	72.1
גרוע					
<b>ממוצע שכר עבודה חודשי</b>			5538.3	3506.7	5538.3
<b>בש"ח (עובדים כיום)</b>					

מקור : סקר מפוני חבל עזה, מינהל מחקר וכלכלה, משרד התמי"ת

לוח 13: שביעות רצון<sup>22</sup> במקום העבודה לפי מדדים נבחרים של בוגרי הכשרות מקצועיות, אחוזים

מסה"כ

הגורם במקום העבודה	אחוז המרוצים מקרב מועסקים בוגרי הכשרה	אחוז המרוצים מקרב מועסקים מכלל המפונים
יחס הממונה	78.4	83.3
עניין בעבודה	74.3	77.9
תנאים פיזיים	58.2	62.9
ביטחון תעסוקתי	49.1	63.3
תנאים נלווים	35.4	56.4
משכורת	27.3	35.8
אפשרויות קידום	26.2	43.9

מקור: סקר מפוני חבל עזה, מינהל מחקר וכלכלה, משרד התמ"ת

לוח 14: שביעות רצון מעבודה נוכחית של בוגרי הכשרה מקצועית בהשוואה לעבודה מלפני הפינוי,

באחוזים מסה"כ

	יותר מרוצה	ללא שינוי	פחות מרוצה	סה"כ
שכר	25.2	7.3	67.5	100%
ביטחון תעסוקתי	16.0	16.2	67.8	100%
שביעות רצון כללית	15.4	16.0	68.6	100%

מקור: סקר מפוני חבל עזה, מינהל מחקר וכלכלה, משרד התמ"ת

לוח 15: שביעות רצון מעבודה נוכחית בהשוואה לעבודה לפני הפינוי - מועסקים מקרב כלל המפונים

	מרוצה יותר	ללא שינוי	מרוצה פחות	סה"כ
שכר	21.5	17.8	60.7	100%
ביטחון תעסוקתי	11.4	28.4	60.1	100%
שביעות רצון כללית	19.6	18.9	61.5	100%

מקור: סקר מפוני חבל עזה, מינהל מחקר וכלכלה, משרד התמ"ת

<sup>22</sup> אלו שציינו כי מרוצים או מרוצים מאוד

## נספחים

**נספח א – מאפיינים סוציו דמוגרפיים של מפוני חבל עזה וצפון השומרון שנתיים ושלוש**

**שנים לאחר הפינוי**

לוח נ.א.1: מאפיינים סוציו דמוגרפיים – מדגם נוכחי - שלוש שנים לאחר ההתנתקות

המאפיין	אחוזים מסה"כ	המאפיין	אחוזים מסה"כ
<b>מגדר</b>		<b>גיל</b>	
גברים	48.1	עד 34	32.3
נשים	51.9	35-44	27.4
		45-54	26.8
		+55	13.5
<b>מידת דתיות</b>		ממוצע גיל	41.18
חרדיים	6.0	<b>השכלה</b>	
דתיים	66.2	עד בגרות	21.1
מסורתיים	15.1	בגרות	18.7
חילוניים	12.7	על תיכונית שאינה	27.7
		אקדמית	
		אקדמית	32.5
		ממוצע שנות לימוד	14.68

לוח נ.א.2: מאפיינים סוציו דמוגרפיים – מדגם קודם - שנתיים לאחר ההתנתקות

המאפיין	אחוזים מסה"כ	המאפיין	אחוזים מסה"כ
<b>מגדר</b>		<b>גיל</b>	
גברים	49.5	עד 34	37.4
נשים	50.5	35-44	25.2
		45-54	25.4
		+55	12.0
<b>מידת דתיות</b>		ממוצע גיל	39.5
חרדיים ודתיים	63.7	<b>השכלה</b>	
מסורתיים	21.5	עד 10 שנות לימוד	4.5
חילוניים	14.7	11 - 12	35.1
		13-15	26.9
		+16	33.6
		ממוצע שנות לימוד	14.4

### **נספח ב – מספר המראויינים בכל אחד מסקרי מפוני חבל עזה וצפון השומרון**

1. סקר מספר 1 – שלושה חודשים לאחר ההתנתקות – 1280 מרואיינים
2. סקר מספר 2 – שישה חודשים לאחר ההתנתקות – 1863 מרואיינים
3. סקר מספר 3 – חמישה עשר חודשים לאחר ההתנתקות – 1275 מרואיינים
4. סקר מספר 4 – שנתיים לאחר ההתנתקות – 2416 מרואיינים
5. סקר מספר 5 – שלוש שנים לאחר ההתנתקות – 1074 מרואיינים

**נספח ג: השוואה בפרמטרים עיקריים - בוגרי הכשרה מקצועית שקיבלו שוברים לעומת הכשרות כלליות<sup>23</sup> במסגרת הרגילה (באחוזים מסך הכל)**

בוגרי הכשרת בוגרי הכשרות	במסגרת שוברים כלליות במסגרת	האגף להכשרה (ואוצ'רים)
<b>מצב תעסוקתי</b>		
<b>סה"כ עובדים</b>		
53.6	56.1	
22.8	17.8	מתוכם עובדים במקצוע
30.8	38.3	מתוכם עובדים במקצוע אחר
31.3	29.1	מובטלים
13.1	12.3	לא בכוח העבודה
2.0	2.5	בשלבי הקמת עסק
<b>מצב כלכלי לעומת השנה שלפני הפינוי</b>		
2.0	5.3	השתפר
15.0	14.3	לא השתנה
82.2	79.1	נעשה יותר גרוע
<b>מצב כלכלי לעומת השנה שעברה</b>		
8.0	9.7	השתפר
49.0	39.8	לא השתנה
43.0	50.5	נעשה יותר גרוע
<b>שביעות רצון מהקורס ועמדות לגבי המקצוע (שיעורי הסכמה עם היגדים)</b>		
59.1	70.0	המקצוע מבוקש בשוק
57.9	75.2	הייתי רוצה לעבוד במקצוע
30.5	29.4	הקורס עזר לי למצוא עבודה
52.9	67.7	קיים סיכוי שבעוד שנתיים אעבוד במקצוע
82.2	71.2	חומר הלימוד בקורס התאים לדרישות בשוק
61.8	69.6	קורס כזה עוזר למצוא עבודה בשוק
33.3	26.3	הקורס שיפר את אפשרויות ההשתכרות
33.5	30.7	הקורס שיפר את הביטחון התעסוקתי

<sup>23</sup> ההבדלים בין שתי האוכלוסיות אינם מובהקים סטטיסטית למעט ההבדלים בהתייחס להיגדים המודגשים.



**נספח ד: מאפיינים סוציו דמוגרפיים של מפוני חבל עזה וצפון השומרון בוגרי הכשרות  
מקצועיות שנתיים ושלוש שנים לאחר הפינוי**

לוח.נ.ד.1. מאפיינים סוציו דמוגרפיים – מדגם נוכחי – שלוש שנים לאחר ההתנתקות (N = 217)

המאפיין	אחוזים מסה"כ	המאפיין	אחוזים מסה"כ
<b>מגדר</b>		<b>גיל</b>	
גברים	40.1	ממוצע גיל	41.2
נשים	59.9		
<b>מידת דתיות</b>			
חרדיים	6.3	<b>השכלה- תעודה אחרונה</b>	
דתיים	62.3	עממי	2.4
מסורתיים	15.5	תעודת גמר או בגרות	41.1
חילוניים	10.6	תעודה על תיכונית	37.2
		תואר אקדמי	19.3
<b>סטטוס משפחתי</b>			
נשואים	87.9		
רווקים	4.8	ממוצע שנות לימוד	14.1
גרושים/אלמנים/פרודים	7.2		

לוח.נ.ד.2. מאפיינים סוציו דמוגרפיים של מקבלי הכשרות מקצועיות מדגם 2007 (N = 614)

המאפיין	אחוזים מסה"כ	המאפיין	אחוזים מסה"כ
<b>מגדר</b>		<b>גיל</b>	
גברים	41.9	ממוצע גיל	40.1
נשים	58.1		
<b>מידת דתיות</b>			
חרדיים	6.5	<b>השכלה- תעודה אחרונה</b>	
דתיים	63.7	עממי	3.1
מסורתיים	18.6	תעודת גמר או בגרות	49.2
חילוניים	8.6	תעודה על תיכונית	30.9
		תואר אקדמי	16.8
<b>סטטוס משפחתי</b>			
נשואים	87.5		
רווקים	7.5	ממוצע שנות לימוד	13.8
גרושים/אלמנים/פרודים	5.0		

\* אין הבדלים באפיון הסוציודמוגרפי בין מקבלי הכשרות שוברים לבין מקבלי הכשרות כלליות.