

דיוקן העצמאים ומאפייני תעסוקתם 2001 - 1970

רונית נדיב
סיגל שלח

על המחברות

רונית נדיב, תלמידת תואר שלישי בחוג ללימודי עבודה באוניברסיטת תל אביב, וחוקרת ברשות לתכנון כ"א במשרד התמ"ת. מתמחה בחקר שוק העבודה ובעיקר בנושאים הקשורים להעסקה בלתי שגרתית.

ד"ר סיגל שלח, התמחות בלימודי עבודה. חוקרת ברשות לתכנון כ"א במשרד התמ"ת בתחומי עולם העבודה החדש, תכניות תעסוקה ייעודיות, מכללות מה"ט.

תוכן עניינים

עמ' 3	עיקרי הדברים
עמ' 11	מבוא
עמ' 17	תיאוריות העוסקות במגזר העצמאים
עמ' 29	מקורות הנתונים ושיטת המחקר
עמ' 33	עצמאים בישראל: תמונת מצב 2001
עמ' 51	מגמות בשיעורי ומאפייני עצמאים
עמ' 61	אבטלה של עצמאים
עמ' 83	נספחים
עמ' 85	נספח א' – לוחות
עמ' 93	נספח ב' – לוחות ה-OECD
עמ' 97	נספח ג' - רשימת לוחות ותרשימים
עמ' 99	ביבליוגרפיה

עיקרי הדברים

מזה כשלושה עשורים חל גידול מהיר בשיעור העצמאים במרבית המדינות המפותחות, זאת לאחר ירידה מתמשכת בשיעור העובדים העצמאים מתחילת המאה עד לשנות ה-70.

מספר גורמים, אשר אינם בהכרח מוציאים זה את זה, תרמו לצמיחה המהירה של העצמאים מסך התעסוקה, ביניהם, שינויים מבניים ומוסדיים בשוק העבודה ובמבנה ארגון העבודה. כמו כן חלה עלייה בביקוש לעבודה עצמאית כפתרון תעסוקה זמני בעת אבטלה גואה. בין השינויים המבניים אשר תרמו לגידול בשיעורי העצמאים ניתן למנות:

1. דרישה גוברת בשוק המוצרים לפריטים ייחודיים מבוססי ייצור מתמחה, תחום בו לעצמאים יתרון יחסי בהשוואה לתחום הייצור ההמוני.
2. מגמת גידול מתמשכת בענפי השירותים על חשבון צמצום בענפי התעשייה. מאחר ובענף השירותים מרוכזים עצמאים רבים, גידול בענף השירותים גרר גידול בשיעור העצמאים.
3. השימוש ההולך וגובר במיקור חוץ (Outsourcing) כאמצעי להגברת הגמישות הניהולית, הפיננסית, והתפקודית הגביר את השימוש בעובדים חיצוניים ביניהם גם עובדים עצמאים.
4. הפחתת חסמים מוסדיים (בתהליך פתיחת עסק או בגישה להון) בכניסה למעמד העצמאי כמו גם בעידוד יזמות על ידי הממשל.

בנוסף, בקרב חוקרים רבים רווחת ההנחה כי תעסוקה עצמאית מהווה פתרון הולם לשווקי מוצר ועבודה קשיחים ובעיקר כחלופה תעסוקתית בזמנים של אבטלה. מאחר ומרבית המדינות המפותחות התאפיינו ברמת אבטלה גבוהה יחסית במהלך שנות ה-90, נערכו ניסיונות להקטין רמת אבטלה זו באמצעות עידוד יזמות וסבסודה. בהקשר זה בהחלט ייתכן כי חלק ניכר מהגידול בשיעורי העצמאים בארה"ב ובאירופה נבע מהעדר הזדמנויות תעסוקתיות במסגרת של עבודה שכירה.

הסקירה הנוכחית בוחנת את מאפייני העצמאים בישראל תוך התייחסות למאפייני אוכלוסייה זו במדינות מפותחות אחרות, וכן בבחינת שינויים במאפייני העצמאים במהלך שלושים השנים האחרונות. הניתוח מבוסס על סקרי כוח אדם של הלשכה המרכזית לסטטיסטיקה לשנים 1970-2001.

לסקירה זו חמישה פרקים עיקריים: בפרק הראשון נסקרת הספרות הדנה בעצמאים תוך התייחסות לגורמים השונים המשפיעים על הכניסה למעמד של עצמאים. הפרק השני סוקר את שיטת המחקר אשר יושמה בסקירה הנוכחית וכן מגבלות מתודולוגיות במחקר על עצמאים. הפרק השלישי מפרט את מאפייני העצמאים כיום. בפרק הרביעי מתוארות המגמות בשיעורי ובמאפייני עצמאים בישראל תוך השוואה למגמות אלה בעולם. ולבסוף, הפרק החמישי עוסק באבטלה של עצמאים בהשוואה לאבטלה של שכירים בישראל. המשך הדברים להלן מציג את עיקרי הממצאים על פי פרקי הסקירה.

בשנת 2001 עבדו בישראל 220 אלף עצמאים אשר היוו כ- 11% מכוח העבודה. מרבית העצמאים אינם מעסיקים עובדים נוספים (130 אלף עצמאים), והיתר עובדים כמעסיקים קטנים או גדולים¹ (כ- 90 אלף). בעוד ששיעור היהודים העובדים כעצמאים דומה לשה"כ שיעור העצמאים (10%), שיעור הערבים העצמאים עומד על כ- 17%. ממצא זה עשוי ללמד כי עבודה יזמית מהווה נתיב תעסוקה חלופי מרכזי בקרב הערבים על פני תעסוקה שכירה בשוק העבודה היהודי ברובו. בניגוד לכך, שיעור התעסוקה היזמית בקרב עולים חדשים נמוך ועומד על כ- 4%, כך שהרוב המכריע של עולים חדשים מועסקים כשכירים.

מהם מאפייני העצמאי בישראל בשנת 2001? מרבית העובדים כעצמאים הנם גברים (למעלה מ- 80%), זאת בהשוואה להתפלגות מגדרית אחידה בקרב השכירים. משקלן של הנשים אף פוחת באוכלוסיית העצמאים המעסיקים. עצמאים מבוגרים בממוצע ב- 4 שנים משכירים (גילאי 44, ו- 40 בהתאמה), בדומה לממצאים אודות גיל העצמאים במדינות נוספות. התפלגות ההשכלה של עצמאים הנה דו קוטבית, חלק ניכר מהעצמאים הנם בעלי השכלה יחסית נמוכה (מתחת ל- 11 שנות לימוד), ואילו פלח נוסף, הגדול יחסית, הנם בעלי השכלה גבוהה (16 שנות לימוד ויותר). מאפיין זה מייחד את קבוצת העצמאים בהשוואה לשכירים אשר הנם בעלי התפלגות השכלה אחידה יותר.

¹ בהמשך הסקירה תיערך הבחנה בין עצמאים המעסיקים עד שני עובדים לבין עצמאים המעסיקים למעלה משלושה עובדים.

מאפייני העבודה של עצמאים, משלח היד, הענף הכלכלי ושעות העבודה מלמדים אף הם על דיוקן שונה מזה של שכירים². מרבית העצמאים מרוכזים במשלחי היד "מכירות ושירותים" ו"עובדים מקצועיים" בהשוואה לשכירים העובדים בעיקר ב"פקידות". אחוז העובדים במשלח היד "אקדמאים" דומה בקרב שתי הקבוצות. עצמאים מרוכזים בעיקר בענפים הפיננסיים והמסחר, בעוד שאחוז ניכר מן השכירים (30%) מועסקים בענף השירותים הציבוריים (המגזר הציבורי) וענפי התעשייה. השוואת שעות עבודה של עצמאים ושכירים מלמדת כי עצמאים עובדים שעות עבודה ארוכות יותר משכירים וכי אחוז העצמאים המרבים לעבוד כפול מאחוז השכירים המרבים לעבוד.

עד כמה שונה דיוקן העצמאים בשנת 2001 מדיוקנם בשנים קודמות? מרבית השינויים במאפיינים הסוציו דמוגרפים של עצמאים במהלך שלושים השנים האחרונות באים לידי ביטוי במאפייני המגדר וההשכלה. בישראל, בדומה לממצאים ממדינות מפותחות נוספות, שיעור הנשים העצמאיות עולה בהתמדה. כמו כן, חלה עלייה ניכרת בשיעור העצמאים בעלי השכלה גבוהה (16 שנות לימוד ויותר) וירידה בשיעור העצמאים בעלי השכלה נמוכה מאד (מתחת ל – 11 שנות לימוד). סה"כ השינויים בהשכלתם של העצמאים במהלך התקופה הנידונה היו בולטים יותר משינויי ההשכלה בקרב שכירים. מאחר ובסך הכל מגזר העצמאים הצטמצם במהלך התקופה הנידונה חלה ירידה הדרגתית בשיעור העצמאים במרבית הענפים הכלכליים³. ממצא זה הנו ייחודי לישראל שכן במדינות אשר בהם חלה עלייה בשיעורי העצמאים (גידול אשר התרחש בשני העשורים האחרונים במרבית המדינות המפותחות) גדל שיעור העצמאים בענפי שירותים שונים כגון ענף השירותים הפיננסיים וענף השירותים האישיים.

הפרק האחרון בסקירה דן באבטלת עצמאים ומשרטט את דיוקן העצמאי המובטל, בהשוואה לשכיר המובטל ולעצמאי העובד. שנת 2001 התאפיינה בהאטה כלכלית ובגידול במספר הבלתי מועסקים, אולם השוואת שיעור העצמאים המובטלים⁴ ביחס לשיעור השכירים המובטלים מעלה כי שיעור האבטלה של שכירים גבוה פי שלושה משיעור האבטלה

² חלק מן ההבדלים בהתפלגות הענף הכלכלי ומשלח היד של עצמאים בהשוואה לשכירים הנם מבניים, כך לדוגמה עצמאים אינם עובדים במגזר הציבורי, זאת על אף שעצמאים רבים מוכרים שירותים למגזר הציבורי.

³ זאת למעט ענף הבינוי אשר בו שיעור העסקת עצמאים נותר יציב יחסית.

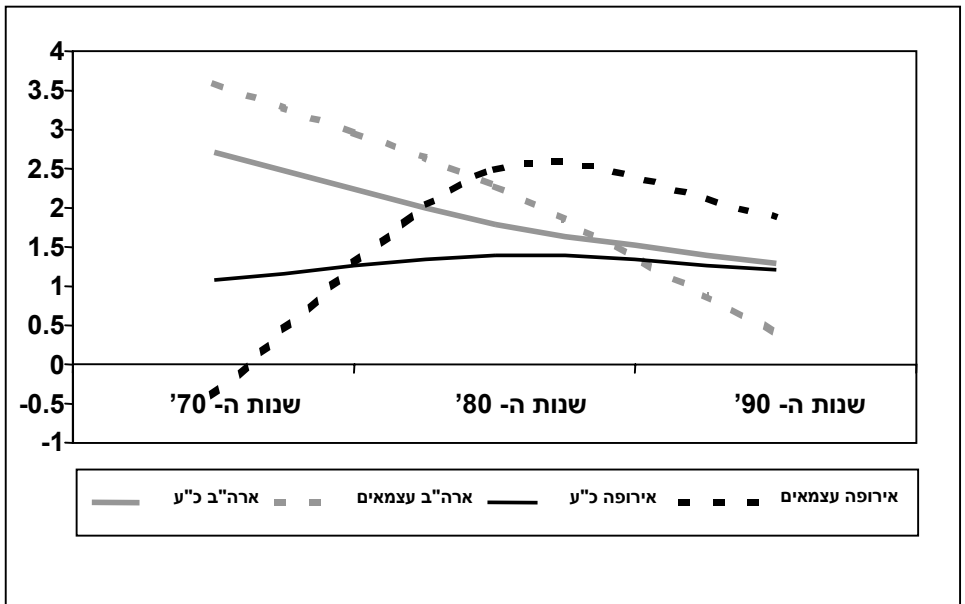
⁴ על אופן חישוב שיעורי אבטלה אלה לעצמאים ושכירים ראה בפרק ה העוסק באבטלת עצמאים.

של עצמאים. כאשר נבחנים הגורמים המגבירים אבטלה נמצא כי הגורם המגביר ביותר אבטלה בקרב עצמאים הנו השכלה נמוכה, בעוד שבקרב השכירים שיעור האבטלה הגבוה ביותר נמצא דווקא בקרב עובדים צעירים מאד (עד גיל 24). בחינת מגמת שיעורי האבטלה של עצמאים בהשוואה לשכירים בין 1970 ל – 2001 מלמדת כי לאורך כל התקופה שיעור האבטלה של עצמאים נותר יחסית נמוך ויציב. בהשוואה לכך שיעור האבטלה של שכירים עמד בראשית התקופה על שיעור דומה לזה של עצמאים, אולם שיעור זה האמיר ואף היה תנודתי מאד במהלך התקופה הנידונה.

ממצאי הסקירה הנוכחית יכולים ללמד על מגמות עתידיות בשיעורי העצמאים בישראל ולשפוך אור, ולו חלקי, על שאלות העוסקות במיפוי דיוקן העצמאים בישראל (עובדים ומובטלים). בחינת מגמות ההתפתחות של קצב הגידול בשיעורי העצמאים באירופה ובארזה"ב בשלושים השנים האחרונות עשויה לרמוז על מגמות אפשריות דומות גם במגזר העצמאים הישראלי.

תרשים 1: קצב הגידול הממוצע של עצמאים וסה"כ כוח העבודה, מדינות OECD 1970 –

1998



מקור: OECD, 1998

מתוך תרשים 1 עולה כי בארה"ב במהלך שנות ה-70 וה-80 קצב הגידול השנתי הממוצע של העצמאים היה מהיר מקצב הגידול השנתי הממוצע של כוח העבודה בשנים אלו. במהלך שנות ה-90, קצב הגידול השנתי הממוצע של עצמאים היה נמוך מקצב הגידול של סה"כ כוח העבודה. באירופה, קצב הגידול השנתי הממוצע של עצמאים האמיר על זה של כוח העבודה במהלך שנות ה-80 וה-90 אולם לא הגיע לערכים הגבוהים אשר נרשמו בארה"ב במהלך שנות ה-70. באירופה טרם נרשמה ירידה חדה בקצב הגידול של שיעורי העצמאים בדומה לירידה שנצפתה בארה"ב במהלך שנות ה-90. בחינת קצב הגידול השנתי הממוצע של עצמאים ביחס לכוח העבודה בישראל מעלה כי בין שנות ה-70 לשנות ה-90 נרשמה עלייה חדה בשיעורי העצמאים (מ - 1% ל - 2.3%) אולם קצב הגידול של סה"כ כוח העבודה היה גבוה אף יותר (2.7% ו - 3.9%, בהתאמה). במילים אחרות, נראה כי המגמה העולמית של קצב גידול בשיעור העצמאים הגבוה מקצב הגידול בכוח העבודה טרם התרחשה בישראל. מכאן נשאלת השאלה מה צפוי להיות קצב הגידול בשיעור העצמאים בישראל לאורך זמן?

ממצאי הסקירה מעלים סוגיות ודילמות אמפריות, תאורטיות וציבוריות אשר יש להמשיך ולבוחן. כך לדוגמה, שיעור הנשים היזמיות בישראל נמוך משיעור היזמיות במדינות מפותחות אחרות. יש להניח שעם הגידול המתמשך בשיעורי ההשתתפות של נשים בישראל יחד עם מגמת העלייה בשיעורי נשים עצמאיות בעולם, קיים פוטנציאל גידול לתעסוקת נשים במגזר זה. בנוסף, הסקירה מלמדת כי משקלם של העולים החדשים העובדים כעצמאים נמוך באופן יחסי לשיעורי השתתפותם בשוק העבודה. ניתן להניח שעם חלוף הזמן וצבירת ותק, ניסיון ומשאבים כלכליים בישראל, ובתמיכה הממשלתית בהכוונה וסיוע ליזמות בקרב מגזר זה, שיעור העולים החדשים שיפנו להקמת עסקים יעלה. כמו כן, ריכוז העצמאים בענפים המתפתחים בישראל כמו בעולם, ובמיוחד ענפי שירותים, פיננסים ומסחר, מרמז על גידול עתידי בשיעורי עצמאים עם התפתחות מגמות אלה בישראל.

סקירה זו בוחנת בנוסף לתעסוקת עצמאים גם את מאפייני האבטלה של מגזר זה. ממצא מרכזי העולה בסקירה הוא כי שיעורי האבטלה של עצמאים נמוכים בהשוואה לשיעורי האבטלה של שכירים. ניתן למנות מספר סוגיות אשר יש להמשיך ולבוחן בהקשר זה, כגון:

מהן הסיבות המובילות להבדלים אלו בשיעורי האבטלה של עצמאים בהשוואה לשכירים? כיצד סוגיה זו מתקשרת לשיח בנושא ביטוח אבטלה למגזר העצמאים? כיצד שיעורי האבטלה ושיעורי התעסוקה של עצמאים תורמים לדיון בעידוד ליוזמות כיצירת אלטרנטיבות לשוק נטול הזדמנויות תעסוקה?

לבסוף, מתוך מיפוי הספרות העוסקת בעצמאים בישראל וכן מניתוח הנתונים שערכנו עולה הצורך במחקר שוטף המבוסס על בסיסי נתונים מגוונים בתחום התעסוקה של עצמאים. לאור שינויים מהירים בשוק העבודה ופריחתם של הסדרי העסקה גמישים ייתכן והמחקר בנושא עצמאים, אשר נזנח בשנים האחרונות, סייע בהבנת פעילותן של מסגרות תעסוקה שונות נוספות.

מבוא

בשנת 1962 הכלכלן פיליפס (Phillips, 1962) הגדיר את מגזר העצמאים כ"עולם הולך ונעלם בכלכלה מתפתחת ומתרחבת". פיליפס שיער כי מעמד זה ישרוד רק כהגנה מפני תקופות של אבטלה או כמקלט לעובדים המתקשים למצוא פתרונות תעסוקה בשוק העבודה (בעיקר עובדים מבוגרים או מוגבלים). בתקופה שבין שנות השלושים לשנות השישים שיעור העצמאים קטן באופן משמעותי בארה"ב. בתחילת המאה ה-20, אחד מארבעה עובדים היה עצמאי (בסקטור הלא חקלאי⁵), בסוף מלחמת העולם הראשונה עצמאים היוו כ- 15% מכלל התעסוקה הלא-חקלאית בעולם, עד 1960 רק אחד מתוך 10 עובדים לא חקלאים היה עצמאי, ואילו בשנת 1970 נפל שיעור העצמאים מתחת ל- 7% (Aronson, 1991; Lebergot, 1964).

בשנות ה-70 נעצרה מגמת הירידה בשיעורי העצמאים ובמדינות כגון ארה"ב, בריטניה, קנדה ואוסטרליה שיעור העצמאים האמיר, ולעיתים אף גבר על שיעור הגידול בכלל התעסוקה במשק (Benchflower and Elliot, 1985; Aronson, 1991; Cowling and Mitchell, 1997; Robson, 1998).

במקביל לשינוי במגמת ההתפתחות במגזר העצמאים חלו שינויים בחלק מהמאפיינים החברתיים והכלכליים של מגזר זה. הבולט מבין שינויים אלו היה עלייה ניכרת במספר הנשים העובדות כעצמאיות. מגמות אלו מחזקות את הצורך בחידוש העניין המחקרי במגזר העצמאים אשר במשך למעלה משלושה עשורים נדחק לשולי המחקר האקדמי והיישומי. במרבית המחקרים בעבר עצמאים הוצאו מהניתוח הסטטיסטי על קבוצות בשוק העבודה או לחלופין היוו קטגוריה שיווית. גם כיום, למרות מגמות השינוי במגזר העצמאים, ובעיקר הגידול בשיעור העצמאים במדינות שונות ושינויים דמוגרפיים בקרב העובדים כעצמאים, המחקר בתחום "עצמאים" נותר מצומצם.

⁵ מרבית המחקר על עצמאים מבוסס על הסקטור הלא חקלאי. באופן מסורתי מרבית העצמאים התרכזו בסקטור החקלאי, מאחר וחל קיטון משמעותי בכלל התעסוקה בסקטור החקלאי בחצי השני של המאה ה-20, הדבר השפיע באופן לא פרופורציוני על הקיטון בשיעור העצמאים. כתוצאה מכך חוקרים בוחרים להשמיט את ענף החקלאות מן המחקר בעיקר כאשר בוחנים שינויים בשיעור העצמאים לאורך בזמן.

המניע לסקירה הנוכחית, העוסקת באפיון אוכלוסיית העצמאים, נובע הן מסיבות כלליות הרלוונטיות לתהליכים כלכליים המתרחשים בשוקי עבודה במדינות מפותחות והן מסיבות הנוגעות לשוק העבודה המקומי בו חלו שינויים דרמטיים בשיעורי העצמאים מקום המדינה ועד היום.

סיבות כלליות

- מגזר העצמאים מורכב מ"עצמאים ברשות עצמם" ו"עצמאים המעסיקים עובדים נוספים". כתוצאה מכך, מעגל ההשפעה של תעסוקת עצמאים מקיף הן את מעגל התעסוקה המצומצם של העצמאי עצמו והן מעגל תעסוקה רחב יותר של המועסקים על ידו. מכאן, שמגמה של עלייה במספרי עצמאים ומעסיקים עשויה לגרור עימה עלייה נוספת במספרם של מועסקים שכירים במשק. במילים אחרות, חלקם של עצמאים בתעסוקה אינו מבטא את מלוא היקף ההשפעה של מגזר העצמאים על התעסוקה.
- מחקרים רבים עוסקים בהשתנות עולם העבודה תוך בחינת ההיבטים השונים של הגמשת צורות תעסוקה והתרחבות אופני העסקה אלטרנטיביים. תעסוקה עצמאית, על אף היותה הסדר תעסוקה ותיק בשוק העבודה, מסווגת כעבודה בהסדר עבודה אלטרנטיבי,⁶ שכן היא מאפשרת תעסוקה בתנאים שונים מאלה של העסקת שכירים.

סיבות מקומיות

- מגמת הגידול בשיעורי עצמאים במדינות רבות בעולם במקביל לבלימת ירידת שיעור העצמאים בישראל, מרמזת כי במגזר זה קיים פוטנציאל צמיחה שטרם מוצה בישראל. בהינתן המצב הכלכלי כיום, בעוד המדינה שרויה בעיצומו של מיתון כלכלי כבד ואבטלה גואה, יש להתייחס בכובד ראש לכל אפשרות של חוללות עבודה. הבנה מעמיקה יותר של שינוי המגמות בשיעורי עצמאים ומאפייני העצמאים והמעסיקים עשויה לתרום רבות בכיוון זה.

⁶ הסדרי עבודה אלטרנטיביים הינם כל הסדר עבודה אשר שונה מעבודה במשרה מלאה וקבועה עבור גמול או משכורת (OECD, 1993).

• הדעה הרווחת בישראל בהתייחס למעמד העצמאים הייתה כי מעמד העצמאים הנו מעמד מבוסס אשר מסוגל וצריך לנתב את השקעותיו כך שיוכל לדאוג לעצמו גם בשנות בצורת. האידאולוגיה הסוציאליסטית אשר שמה את טובת הכלל לפני טובת הפרט ואשר הנחתה את המדינה בעשורים הראשונים להקמתה, תרמה גם היא לכך שקבוצת "הפועלים" השכירים זכתה להגנה על ידי מוסדות המדינה ואילו מעמד העצמאים "הבורגנים" נתפס ככזה שאמור לספק את צרכיו תוך שימוש בהונו הפרטי. כיום, עם השתנות האידאולוגיה השלטת (העדפת רווחת הפרט על פני רווחת הכלל), ועלייה ברמת חייהם של חלק גדול מן השכירים במדינת ישראל, טוענים העצמאים לזכויות סוציאליות אשר בעבר היו נהוגות לשכירים בלבד. התביעה הבולטת ביותר היא התביעה לביטוח דמי אבטלה במערכת הביטחון הסוציאלית הממשלתית.

• בישראל, כמו במדינות נוספות בעולם, הממשלה מעודדת ותומכת בהקמתם ותחזוקתם של עסקים קטנים ובינוניים. הרשות לעסקים קטנים ובינוניים בישראל במשרד התמ"ת פועלת במספר מישורים בתחום עידוד הזימות, הכוללים מערכת שירותי מידע לעסקים קטנים, קורסי הדרכה, סיוע מיוחד באזורי פריפריה, עידוד יזמות נשים ועוד. גם מדינות מפותחות אחרות פועלות לעידוד יזמות, לדוגמא: ממשלת איטליה מפעילה החל משנת 1996, קורסי יזמות מתוקף חוק. בלגיה מציעה לעצמאים קורסי הכשרה מקצועית הניתנים מחוץ לשעות העבודה הרגילות. בספרד, במסגרת תכנית לעידוד יזמות שהושקה ב 1999 מוצעים ליזמים שירותי ייעוץ בתחומים שונים כגון כתיבת תכנית עסקית, הנהלת חשבונות, שיווק, מימון, מסחר בינלאומי ועוד. תכניות כאלה ואחרות מעידות על מעורבות ממשלתית גוברת בתמיכה בעסקים קטנים ובינוניים.

הסקירה הנוכחית מנסה למלא את החסר המחקרי בנושא העצמאים והמעסיקים בישראל. לסקירה שתי מטרות עיקריות. ראשית, בחינת תעסוקת עצמאים ומעסיקים בישראל כיום תוך התמקדות בשיעור העצמאים ומאפייניהם, ואיתור שינויים במגמות ובמאפיינים של עצמאים לאורך שלושת העשורים האחרונים. שנית, ניתוח סוגיית אבטלה של עצמאים ומעסיקים תוך בחינת המאפיינים הסוציו-דמוגרפיים והתעסוקתיים של עצמאים מובטלים כיום.

המספר המצומצם של מחקרים בנושא עצמאים ומעסיקים בישראל נובע בחלקו מבעיה של העדר נתונים עקביים ומהימנים אודות עצמאים. רשויות וגופים שונים (כדוגמת ביטוח לאומי, מס הכנסה והלמ"ס - בישראל) אוספים נתונים אודות עצמאים ומעסיקים, אולם, כל גוף אוסף נתונים מתוך צרכים מנהליים שונים וכתוצאה מכך הנתונים אינם תמיד ברי השוואה. בנוסף לכך, גופים שונים מגדירים מגוון זה באופנים שונים, מצב המערים קשיים בעריכת השוואות בין נתוני המקורות השונים. בפרק השיטה מפורטים הגופים האוספים נתונים אודות עצמאים בישראל ומערכי הנתונים הקיימים בישראל.

לסקירה חמישה פרקים עיקריים: הפרק הראשון כולל סקירה של הספרות התיאורטית הדנה בעצמאים תוך התייחסות לגורמים השונים המשפיעים על הכניסה למעמד של עצמאים. הפרק השני סוקר את שיטת המחקר אשר יושמה בסקירה הנוכחית ודן באופן כללי במגבלות מתודולוגיות בתחום המחקר על עצמאים. הפרק השלישי מפרט את מאפייני העצמאים כיום. בפרק הרביעי מתוארות המגמות בשיעורי ובמאפייני עצמאים בישראל תוך השוואה למגמות אלה בעולם. ולבסוף, הפרק החמישי עוסק באבטלה של עצמאים בהשוואה לאבטלה של שכירים בישראל.

תיאוריות העוסקות במגזר העצמאים

בסקירה של תיאוריות יזמות טוענים Evans and Leighton (1987) כי עד לשנות השישים, התנהל שיח תיאורטי ער של כלכלנים אודות המאפיינים והמוטיבציות של פרטים הבוחרים להיות יזמים. העוסקים בנושא זה נחלקו לרוב לשתי אסכולות מרכזיות אשר התבססו על הנחות יסוד מנוגדות. על פי ההנחה הראשונה, יזמים הם פרטים בעלי יכולות ייחודיות אשר מקימים עסק עצמאי בו יוכלו להביא לידי ביטוי יכולות אלו. על פי ההנחה השנייה, עצמאים אינם ברוכים ביכולות או כישורים המייחדים אותם משכירים, אלא שהבוחרים בנתיב זה מגיבים לנסיבות סביבתיות ובוחרים למכור את עבודתם באופן ישיר בשוק העבודה ולא דרך תיווך של מעסיק. בנוסף, התיאוריות מתמקדות בבחינת הסברים לכניסתם של פרטים למעמד "עצמאי". ניתן להבחין בין תיאוריות ברמת הפרט המתייחסות להשפעות של משתנים סוציו-דמוגרפיים וסוציו-פסיכולוגיים, לבין תיאוריות ברמת מאקרו המתבססות על משתנים כלכליים ומבניים הקשורים לשוק העבודה כמסבירים את הכניסה למעמד עצמאי.

בסקירה הנוכחית עצמאים מוגדרים על פי תפיסה עצמית סובייקטיבית כפי שבאה לידי ביטוי בתשובה על שאלת מעמד בעבודה בשאלון סקר כ"א של הלמ"ס. במילים אחרות, בסקירה זו לא ניתן להבחין בין יזמים (אשר נכנסו למעמד העצמאי מרצון) לבין עצמאים (אשר "נדחפו" למעמד זה מכורח), המונח "עצמאי" בעבודה כולל הן עצמאים שאינם מעסיקים עובדים (עצמאים ברשות עצמם) והן עצמאים המעסיקים עובדים נוספים (ראה הרחבה בפרק השיטה).

השפעות ברמת המיקרו על הכניסה למעמד של עצמאי

אחד הממצאים העקביים ביותר במחקרים העוסקים בעצמאים הוא שבממוצע, עצמאים מבוגרים יותר משכירים. למרות ממצא עקבי זה, סקירה של מחקרים אמפיריים בנושא מעלה כי לא נמצאה השפעה מובהקת של גיל על הסיכוי להיות עצמאי (Aronson, 1991). ממצאים אלה מובילים למסקנה שגיל פועל כמשתנה מתווך בין מאפייני הון אנושי שונים הקשורים בכניסה למעמד עצמאי. מגוון משתנים הקשורים לגיל יכולים להסביר את השיעורים הגבוהים באופן יחסי של עצמאים בקרב העובדים המבוגרים יותר. כך לדוגמא:

- מאחר שהכושר הגופני יורד עם הגיל, לעובדים מבוגרים אשר עבדו בעבר כשכירים יש עניין לעבור למעמד של עצמאי מכיוון שכעצמאי, לפרט יכולת מוגברת לשלוט בקצב ובכמות עבודתו.
- התיישנות של מיומנויות או כישורים (שעלולה להתרחש עם העלייה בגיל), יכולה לדחוף אדם להיכנס למעמד של עצמאי, בו הוא יכול לעסוק בפעילות הדורשת יידע מתקדם פחות.
- קביעת גיל פרישה בחוק, יכולה להשפיע באופן חיובי על כניסה של פורשים למעמד העצמאי. Fuchs (1982), מצא שמדיניות של פרישה על פי חוק היא בעלת השפעה חיובית מובהקת על מעבר של גברים שכירים למעמד של עצמאים.
- הזמן הנדרש לצבירת הון אנושי (כישורים וניסיון), והון אישי (חסכונות אישיים) משפיע אף הוא על גיל הכניסה למעמד העצמאי. לדוגמא, Evans and Leighton (1989) מצאו שלוותק בשוק העבודה השפעה חיובית על ההסתברות שגברים יהפכו לעצמאים.
- פרט המעוניין לעבוד באופן עצמאי, נדרש לעיתים לרכוש שם כבעל ידע ויכולות בשוק העבודה השכיר בטרם יפנה לשוק העצמאי. עובדים פרופסיונליים ומנהלים אשר מבססים עסקים, עושים זאת לעיתים קרובות תוך ציפייה כי חלק מהלקוחות הוותיקים שלהם יעברו עימם לעסקם הפרטי.

הכנה מחקרים בשוק העבודה מתייחסים אל השכלה כאל השקעה בהון אנושי המגבירה פרודוקטיביות וגוררת החזרי שכר גבוהים יותר. מחקרים אחרים גורסים כי השכלה משמשת גם כסמן (איתות) עבור מעסיקים אודות היכולות של עובדיהם. בהקשר של עצמאים, ניתן לצפות כי אלה ירכשו השכלה רק במידה והיא מגבירה פרודוקטיביות בפועל, ומתקבל תגמול עבודה. בניגוד לכך, לעצמאים אין צורך ברכישת השכלה כאיתות ליכולות. במשלחי יד אשר אינם דורשים השכלה גבוהה צפוי, כי עצמאים יהיו בעלי השכלה פחותה משל שכירים (Ben Porath, 1986). בניגוד לכך במשלחי יד הדרושים השכלה גבוהה, צפוי כי דווקא המשכילים ביותר ייטו לעבוד כעצמאים בשיעורים גבוהים מאחר ועבור משכילים נחסך הסיכון שהמעסיק ינצל את השכלתו הגבוהה ללא תגמול נאות. בהקשר זה, סביר להניח שעם הגידול

הכללי ברמות ההשכלה בעיקר בקרב האוכלוסייה הצעירה, והגידול המקביל במקצועות פרופסיונליים וצווארון לבן (אשר בהם שיעורי העצמאים גבוהים), תגדל גם התעסוקה העצמאית. קיימים מספר מחקרים התומכים בטענה כי ברמות ההשכלה האקדמית, לעצמאים שנות לימוד רבות יותר בהשוואה לשכירים. לדוגמה, במאמרם, מדווחים Brock, Evans, and Phillips (1986), שהסיכוי של בוגרי מכללות להיות עצמאים גבוה מזה של כאלה אשר לא סיימו תיכון. לסיכום, התיאוריה והממצאים האמפיריים בנושא השכלת עצמאים מלמדים כי יתכנו שתי מגמות הפוכות בהשכלת עצמאים: מחד, ברמות ההשכלה הנמוכות, עצמאים יטו להיות פחות משכילים משכירים, מאידך, ברמות ההשכלה הגבוהות, עצמאים יהיו בעלי השכלה גבוהה מזו של שכירים.

01660 מק1318 בעבר, שיעור העצמאים היה גבוה ביותר בקרב המקצועות הפרופסיונליים והניהוליים. המחקרים המועטים אשר בדקו את הקשר בין משלחי יד לסטטוס העצמאי תומכים בממצא זה (Evans and Leighton, 1989 ; Brock, Evans and Phillips, 1986). דומה, נמצא כי סיכוייהם של עובדים מקצועיים (Skilled Craft Workers) להיות עצמאים גבוהים יותר מאשר של עובדים פחות מקצועיים בעבודות כפיים (Manual Labor).

31n k1ת1 בישראל, מקובל להבחין בין מספר קבוצות מוצא בעלות מאפיינים חברתיים וכלכליים שונים. הבדלים בין קבוצות המוצא הללו יכולים לרמוז על קשיים של קבוצות מוצא שונות להיכנס ולפעול בשוק העבודה. עבור קבוצות מוצא הנתקלות בקשיים בכניסה לשוק העבודה (בעיקר בשל אפליה), עבודה במעמד של עצמאי יכולה להוות פתרון לחסם הכניסה שמציבה השייכות לקבוצה אתנית מסוימת. קיימות עדויות אמפיריות לכך שנתיב זה מאפשר מילוט ואפשרות לעלייה בסולם החברתי עבור מיעוטים אשר נפלטו משוק העבודה כשכירים כתוצאה מאפליה מבנית או תרבותית (Bonacich, 1973). בנוסף, הרקע הסוציו-תרבותי של קבוצות מוצא שונות מהווה גורם נוסף המשפיע על כניסה למעמד של עצמאי. ראשית, פרטים המהגרים ממדינות בהן התרבות היזמית מפותחת יותר יטו להשתלב בשיעורים גבוהים יותר בעצמאים. שנית, מהגרים ממדינות מוצא השונות מאד ממדינות היעד יטו להיכנס בשיעורים גבוהים למעמד של "עצמאי", ולעבוד בנישות של מהגרים, זאת בעיקר על מנת להימנע

ממכשולי שפה והבדלים תרבותיים שונים. מחקרים מלמדים כי בארה"ב, הפרופורציה של העצמאים בקרב מהגרים כפולה בהשוואה לפרופורציה שלהם בכוח העבודה (Hodson and Sullivan, 1990). יש לציין כי למרות נטייה זו, קיימים גורמים אחרים אשר דווקא מקשים על כניסתם של קבוצות מיעוט למעמד עצמאי. בין גורמים אלה נמנים: העדר הון התחלתי והעדר מידע על שוק העבודה (Ben Porat, 1986).

הצמחה בין דורית היבט נוסף אשר נמצא כמשמעותי בהחלטה לכניסה למעמד של עצמאי קשור לתהליך של העברה בין דורית (Shavit and Yuchtman-Yaar, 2001). כך לדוגמה, מחקרים מלמדים כי הסיכוי להיות עצמאי גבוה יותר בקרב בנים שאביהם היה עצמאי (Blau & Duncan, 1967; Dunn & Holtz-Eakin, 1996). העברה בין דורית זו מתבססת על שני תהליכים: העברה בין דורית של הון התחלתי הדרוש להקמת העסק הפרטי, וההעברה בין דורית של נורמות, ערכים ומיומנות של עצמאי. במחקרם מצאו שביט ויער (Shavit and Yuchtman-Yaar, 2001), כי ההשפעה הבין-דורית זו חותכת קטגוריות שונות של מעמד. כאשר שולטים על רמת ההשכלה, לבנים להורים עצמאים פרופסיונליים, ולבנים שהוריהם עצמאים ועובדים כעובדים מקצועיים, סיכויים שווים להיות עצמאים בכל מעמד. בנוסף הם מצאו כי הסיכוי להיות עצמאי מושפע מהרמה הכלכלית של המשפחה בה חי הפרט - במשפחות בהן קיים הון התחלתי רב, הסיכוי להיות עצמאי גבוה יותר.

הסברים סוציו פסיכולוגיים במסגרת ההסברים הסוציו פסיכולוגיים ניתן למנות תיאוריות הטוענות כי הבחירה של הפרט להיכנס למעמד של עצמאי מונעת משורה של גורמים אישיים הקשורים בתפיסת האדם את עצמו במסגרת שוק העבודה. המחקר בתחום זה התמקד בבחינת שתי השערות: ההשערה הראשונה והשכיחה יותר, גורסת שפרטים בעלי צורך חזק באוטונומיה יטו יותר מאחרים להיכנס למעמד זה. במחקרם, מצאו Evans and Leighton (1989) תימוכין חלקי להשערה זו, בכך שגברים אשר דורגו גבוה בסולם השליטה הפנימית היו בעלי סיכוי גבוה יותר להיות עצמאים. ההשערה השנייה טוענת שעצמאים מונעים על ידי צורך פנימי גבוה לסיפוק בעבודה. במחקר שנערך אודות בעלי עסקים ונשותיהם מצאו Scase and Goffee (1982) כי למרות שהרצון

לעצמאות היה קיים אצל הנבדקים, רובם "נדחפו" למעמד זה בגלל מחסור או חוסר שביעות רצון בעבודתם כשכירים. העניין שלהם היה יותר בצורך בהכנסה כלשהי ופחות בלהיות "עצמאי". במחקר אחר אשר השווה בין שכירים לעצמאים (Eden, 1975), נבדקו מטרות הקריירה, רמת שביעות הרצון מהעבודה וגורמים סוציו-פסיכולוגיים נוספים. נמצא שלמרות שאצל העצמאים נרשמו רמות גבוהות יחסית של סיפוק מהעבודה ושליטה בתוכן העבודה, העובדים העצמאים עבדו שעות ממושכות הרבה יותר והתאפיינו במתח נפשי רב ובאי יציבות בעבודה. בנוסף, ממחקרים אלה עולה כי היתרונות הטמונים כביכול בכניסה למעמד של עצמאי, כגון: שביעות רצון גבוהה יותר, גמישות רבה יותר בעבודה ועוד, אינם עומדים במבחן המציאות. מחקרים עדכניים יותר, כן מצאו הוכחות התומכות במה שמניחים כ"יתרונות לעצמאות" (Fredland and Little, 1985), טוענים כי ההבטחה הטמונה ב"הכנסה המנטלית" מעצמאות מהווה גורם מניע חשוב בבחירת האדם להיכנס למעמד עצמאי. במחקרים לא נמצאו הבדלים בין שכירים ועצמאים ביחס להחזרים על הון אנושי (וכן לעצמאים הייתה הכנסה נמוכה יותר משל שכירים), אולם עצמאים הראו גישה חיובית יותר ומחויבות גבוהה יותר לעבודתם מאשר מקבליהם השכירים. לסיכום, הממצאים העולים מהמחקרים אינם חד משמעיים, ולא ניתן לקבוע בבירור אילו גורמים סוציו פסיכולוגיים משפיעים על בחירת האדם במעמד של עצמאי.

השפעות מאקרו כלכליות הקשורות בכניסה למעמד של עצמאי

בניגוד לתיאוריות ברמת המיקרו המתמקדות במאפייני הפרט במטרה להסביר את הכניסה למעמד העצמאי, תיאוריות מאקרו-כלכליות עוסקות בגורמים מבניים ומוסדיים העשויים להשפיע על הכניסה למעמד זה. בין הגורמים המאקרו כלכליים ניתן למנות: קשיחות מבנית בשוק העבודה, אבטלה, שינויים בביקוש ובעיקר עלייה בתוצר (GNP) ושינויים טכנולוגיים (Aronson, 1991; Megear, 2001). גורמים מאקרו כלכליים אלו קשורים זה בזה וקשה לערוך הבחנה בין השפעתו של גורם מאקרו כלכלי אחד על פני גורם מאקרו כלכלי אחר. יחד עם זאת, הדיון הנוכחי מנסה לבודד ולהציג את השפעתם בנפרד של כל אחד מארבעת הגורמים על הכניסה למעמד של עצמאים.

קשיחות אמנית ע"פ ממצאי מחקרים בתחום התעסוקה, קשיחות מבנית בשוק העבודה הנה מקור אפשרי לגידול בשיעור העצמאים (Aronson, 1991). קשיחות מבנית בשוק העבודה יכולה לנבוע משלושה מקורות עיקריים:

- חקיקה ורגולציה (בעיקר חקיקת מגן).
- מבנה יחסי העבודה בשוק העבודה, ובעיקר מידת ההתאגדות ומידת הקורפורטיזם כפי שהם באים לידי ביטוי בניהול מו"מ על הסכמי שכר ותנאי עבודה עבור קבוצות רחבות של עובדים (איגודי עובדים) אל מול איגודי מעסיקים והממשלה.
- מדיניות בנושאי מיסוי ועבודה.

חקיקת המגן, כדוגמת חוק שכר מינימום וחוק גיל פרישה עשויים להגדיל את שיעורי העצמאים באופנים שונים. לדוגמא, קיומו של חוק האוסר על העסקת אדם מעבר לגיל מסוים עשוי לעודד פרטים מבוגרים בשוק העבודה לנסות להקים עסק עצמאי, מתוך מטרה להמשיך ולתפקד בשוק העבודה גם לאחר גיל הפרישה הנקוב בחוק. באופן דומה, בשוק עבודה **בו רמת התאגדות גבוהה** ו/או **קיימת מידה רבה של קורפורטיזם ביחסי העבודה**, עבודה עצמאית מהווה נתיב העוקף את מערכת השכר הקשיחה הנובעת ממאפיינים אלו. ולבסוף, לנושאי מדיניות, כדוגמת **מדיניות מיסוי ומתן זיכיונות** עשויה להיות השפעה בכיוונים שונים על שיעור העצמאים. מחד, מדיניות מיסוי המקלה על פתיחתם של עסקים קטנים ומתן סובסידיות לעוסקים קטנים מעודדת את הכניסה ליזמות, בעוד שמדיניות הפוכה עשויה להקטין את שיעורי העצמאים במידה ניכרת.

חקיקה ורגולציה השפעתה של מדיניות וחקיקה בנושאי פרישה על הנטייה לעצמאות נבחנה יותר מכל נושא מוסדי או כלכלי אחר בתחום. מרבית המחקרים מדווחים שהשיעורים הגבוהים יותר באופן יחסי של עצמאים בקרב העובדים המבוגרים, נובעים מנטייה חזקה של הפרטים להמשיך להיות פעילים בשוק העבודה לאחר הפרישה (Quinn, 1980; Fuchs, 1982; Daum, 1984, Pners and Less 1985; Iams, 1987) נתוני סקר קצבאות זכאים של הביטוח הלאומי האמריקאי (New Beneficiary Survey by the Social Security Administration), נמצא כי מבין העצמאים, 37% מקרב הגברים

ו- 12% מקרב הנשים זכאים לקצבת ביטוח לאומי. שיעור זה גבוה יחסית לשיעור האוכלוסייה העצמאית שאינה זכאית לקצבה (Iams 1987). כלומר, מבין העובדים במעמד של עצמאים נמצאו פרטים רבים יותר אשר על פי גילם זכאים לקצבת זקנה בהשוואה לזכאים מבין העובדים כשכירים. יחד עם זאת, הנתונים עליהם מבוססים ניתוחים אלו לא מאפשרים להבחין בין שכירים אשר פתחו עסק עצמאי עם הפרישה לבין עצמאים הממשיכים בעבודה גם לאחר הגיעם לגיל פרישה.

מבנה יחסי הצלחה Covick (1983) אשר בחן את הגידול בשיעורי העצמאים באוסטרליה בזמנים של מיתון, גורס כי מחסומים לתעסוקה מלאה כגון מדיניות שכר של איגודים, או חוקי שכר מינימום, מגדילים את שיעורי העצמאים. כתוצאה מכך, במקומות בהם פועל שוק עבודה קשיח, המעבר לתעסוקה עצמאית הופך למעין העסקת-חסר (underemployment). כך לדוגמה, באמצעות העסקה עצמאית הפרט יוצר לעצמו מקום עבודה ומקור פרנסה בעוד המשתמשים בשרותי עצמאי יכולים לשלם עבור שירותיו מחיר נמוך מזה שהיה עליהם לשלם לו היה מועסק העובד על ידם (כתוצאה מרצפת השכר הקבועה בשכר מינימום). עם זאת, מחקרים אחרים (Blau, 1987) לא מצאו תימוכין אמפיריים להשערה כי עצמאות מהווה נתיב עוקף לקשיחות בשכר הנובעת משכר מינימום.

מדניות כפייתיות ארנסון (Aronson 1991) מספר מחקרים בדקו את ההשפעה של שינויים בשיעורי מס ההכנסה השולי על הגידול במספר העצמאים. זאת בעיקר בשל ההנחה הרווחת בדבר נטייתם של עצמאים ועסקים קטנים לדיווחי חסר למס הכנסה (על מנת להקטין את שיעורי התשלום לרשויות המס). הממצאים מלמדים כי קיימת השפעה מובהקת של גידול במיסוי על שיעורי העצמאים (Aronson 1991).

השפעה אפשרית נוספת על שיעור העצמאים, הקשורה לנושאי מדיניות ואשר טרם נבדקה, הנה **מדיניות בנושא זיכיונות** (franchise). אדם אשר שוקל להפוך לעצמאי יכול גם לבחור בנתיב של הקמת עסק זכייני. בעוד שבעל עסק עצמאי נהנה מחופש רב בניהול עסקיו אולם גם נושא בסיכוני העסק, הזכיין נהנה ממבנה עסק קיים, מגישה ליעוץ טכני וניהולי, מגישה נוחה יותר למקורות מימון, ומסיכויים נמוכים יותר לכישלון. יחד עם זאת, מאחר וקיימת

הגבלה בניהול האוטונומי, נשאלת השאלה עד כמה הזכיין הוא באמת עצמאי. בדיקת שיעור בעלי הזיכיונות מעלה כי בארה"ב חל גידול של 15% במספר הזיכיונות בין השנים 1969 ל 1983. עם זאת, מספר הזכיינים בקרב העצמאים עדיין נמוך יחסית כאשר בסוף אותה התקופה שיעור הזכיינים היה שווה ל 5% בלבד מסה"כ העצמאים (U.S. Department of Commerce , 1985 in Aronson, 1991).

המדיניות העיקרית לה הייתה השפעה מכרעת על שינויים בשיעורי העצמאים בארה"ב הייתה **מדיניות בנושאי הגירה**. שינוי במדיניות ההגירה בארה"ב הוביל לשינוי בהרכב מדינות המוצא מהם הגיעו המהגרים אחרי 1965. עד אותה עת מרבית המהגרים לארה"ב הגיעו ממדינות אירופאיות או בעלות תרבות אירופית. בתקופה שלאחר 1965, בעקבות שינויים בחוקי ההגירה השתנה פרופיל המהגרים לארה"ב. כך לדוגמא, ב - 1965, האסיאתיים היו 7% מכלל המהגרים בארה"ב, עד 1981 שיעורם הגיע ל 44%. שינוי תמהיל המהגרים תרם לעלייה בשיעורי העצמאים שכן המהגרים האסיאתיים, אשר הגיעו ממדינות בהן התרבות היזמית הייתה מאד מפותחת, נטו בשיעורים גבוהים יותר ממהגרים מארצות אירופה לעבוד כעצמאים בארה"ב.

אפקט לרמת האבטלה במשק יכולה להיות השפעה דו-כיוונית על שיעורי העצמאים ועל הכניסה לעצמאות. מחד, דווקא בתקופות של אבטלה גוברת, היציאה לעצמאות מהווה נתיב כניסה אפשרי לשוק העבודה עבור מובטלים המתקשים למצוא עבודה מסיבות שונות. מאידך, סיכוייהם של עסקים קטנים בכלל, ועצמאים בפרט, לשרוד בתקופות של האטה כלכלית ואבטלה גבוהה נמוכים מאד. מדינות אירופאיות שונות הדוגלות בתמיכה בעצמאים ויזמים המקימים עסק עצמאי, באמצעות חקיקה והפחתת מיסוי, נוקטות גם במדיניות של מתן סובסידיות מיוחדות לעוברים מאבטלה ליזמות (Megear, 2001). לפיכך, לבחינת הקשר בין אבטלה והכניסה לעצמאות חשיבות רבה מבחינת המלצות למדיניות בנושא זה.

מחקר אשר בחן את הקשר בין רמת אבטלה וקשיחות בשוק העבודה שמקורה בחקיקה, לבין כניסתם של מובטלים למעמד העצמאי בשוק העבודה האיטלקי (2001 Barbieri). מראה כי שיעור הכניסה של מובטלים למעמד העצמאים היה נמוך יחסית ולא הושפע מרמת האבטלה

ומרמת הקשיחות בשוק העבודה. כלומר לא ניתן היה להסביר את ההתרחבות בשיעור העצמאים באיטליה בקשיחות של שוק העבודה. כמו כן, לא נמצאה עדות אמפירית שכניסתם של מובטלים למעמד העצמאים, הייתה אמצעי כניסה לשוק העבודה בדרך העוקפת את שוק העבודה הראשוני. במלים אחרות, לא ניתן לשייך במישרין את הגידול בשיעור העצמאים באיטליה למצב שוק העבודה המקומי. ממצאיו של Barbieri מלמדים כי שיעור העצמאים גדל דווקא בתקופה של גאות כלכלית ורמת התפתחות כלכלית גדולה, ולא כתגובה למצבי משבר בשוק העבודה. ממצא זה מנוגד לתפיסה הרווחת כי הכניסה למעמד העצמאי מהווה תרופה או פתרון לאבטלה.

מחקר עדכני העוסק בשאלת הקשר בין יזמות לאבטלה טוען כי הממצאים המעורבים אודות קשר זה נובעים מכך שמתקיימות בהקשר זה שתי תופעות בו זמנית (Audretsch et al, 2002). מצד אחד, גידול באבטלה משפיע באופן חיובי על שיעורי יזמות. אך מצד שני, באותו הזמן, גידול בשיעורי יזמות משפיע באופן שלילי על אבטלה. מאחר ומרבית המחקרים אינם עורכים הפרדה בין שתי התופעות ובודקים את הקשר תוך שימוש בנתונים בנקודת זמן אחת (cross sectional), הממצאים המתקבלים עמומים, מקוּזְזים זה את זה ולא ניתן להגיע למסקנות. המחקר האמור מפריד בין שתי התופעות על ידי בדיקת קשר זה במספר נקודות זמן עוקבות (פער של לפחות 4 שנים). ממצאי המחקר מלמדים כי לשינויים בשיעורי יזמות השפעה חיובית על שיעורי אבטלה בשנים עוקבות וכי באופן תואם לשינויים בשיעורי יזמות השפעה שלילית על שיעורי אבטלה בשנים עוקבות.

עיוניים בביקוש והתזמון והשינוי בתעסוקה במעבר בין עבודה שכירה לעבודה עצמאית. המדד הרחב ביותר לשינוי בביקוש הנו מדד התוצר הלאומי הגולמי (GNP). בחינת מגמות התוצר הלאומי הגולמי, ושיעורי העצמאים אכן מלמדים על קשר חיובי בין השניים.⁷

⁷ Evans and Leighton (1987) הם החוקרים היחידים עד כה אשר כללו את מדד ה - GNP כמשתנה המסביר את התנדוּתיות בשיעורי העצמאים. הם מצאו השפעה חיובית חלשה אך מובהקת של GNP על שיעורי העצמאים.

שינויים בביקוש למוצרים שונים ועלייה בביקוש למוצרים ייחודיים ולשירותים תרמו אף הם לגידול בשיעורי העצמאים. לדוגמא, הצורך של ארגונים להגביר את הגמישות הכלכלית בכלל ואת הגמישות לשינויים מהירים בביקוש בפרט, הובילה ארגונים רבים לאמץ את שיטת מיקור החוץ (Outsourcing). על פי שיטה זו חלקים רבים מתהליך יצור המוצר, אשר אינם קשורים ישירות לליבת הארגון, מועברים לייצור לגורמים חיצוניים. גורמים חיצוניים אלו הנם לעיתים קרובות עצמאים, או בעלי עסקים קטנים אשר זיהו את הפוטנציאל הכלכלי הטמון בהתמחות בתחום מסוים.

שינויים טכנולוגיים בשוק העבודה מושפעים באופן מובהק משינויים והמצאות טכנולוגיות. לדוגמא, המהפכה התעשייתית הקטינה באופן ניכר את מספר העובדים בחקלאות. באופן דומה, ניתן לייחס את הגידול בסקטור השירותים והקיטון בתעשייה למהפכת המחשוב. ההשפעה הישירה של שינויים טכנולוגיים על שיעור העצמאים כמעט ולא נבחנה מבחינה אמפירית. באופן תיאורטי לשינויים טכנולוגיים עשויות להיות השפעות מנוגדות על שיעור העצמאים: מחד, שינויים טכנולוגיים יכולים להשפיע באופן חיובי על שיעור העצמאים משום ששינויים אלו דוחקים פרטים העובדים בארגונים אל מחוץ למשרותיהם מפאת התיישנות כישוריהם ומהווים כוח דוחף לכניסה למעמד של עצמאים, שם יכולים פרטים אלה לעשות שימוש בכישורים פחות עדכניים. מאידך, שינויים טכנולוגיים משפיעים גם על התפתחותם של ארגוני ענק אשר דוחקים את מקומם של עצמאים או בעלי עסק קטנים.

בעבר עצמאים היו מרוכזים באופן מסורתי בעיקר בסקטור החקלאי ובסקטור השירותים. עם הצטמצמותו של הסקטור החקלאי, חשיבותו של סקטור השירותים כמחולל עבודה עבור עצמאים גדלה. לטענתו של Aronson (1991), לשינוי המבני בשוק העבודה אשר התרחש כתוצאה מהמעבר לכלכלת שירותים לא הייתה כמעט השפעה על שיעורי העצמאים. זאת, מאחר ועצמאים לא-חקלאים היו ממוקמים בעיקר בסקטור השירותים גם בעבר, לא ניכרה השפעה גדולה של המעבר הכללי של התעסוקה לסקטור זה על שיעורי העצמאים. בחינת ההתפלגות הענפית בתקופה שלפני מלחמת העולם הראשונה מלמדת כי כשני שלישי

מהעצמאים הלא-חקלאים עבדו בסקטור השירותים (Lebergott, 1964), ב-1987 אחוז זה גדל רק במעט. יחד עם זאת, לאורך השנים ניכר שינוי משמעותי בהתפלגות של עצמאים בתוך סקטור השירותים. נתוני מנהל הכנסות המדינה האמריקאי (IRS) על בעלים יחידים, וסקר משקי הבית של הרשות לעסקים קטנים האמריקאית (BLS), מחזקים את הטענה כי השיעורים הגבוהים ביותר של גידול בעצמאים בין סוף שנות החמישים לתחילת שנות ה-80 היו בענפים: פיננסים, ביטוח, נדל"ן, ובשירותים אישיים ועסקיים. בניגוד לכך, בסקטורים תחבורה תקשורת ומסחר גדלו שיעורי העצמאים בפחות מחצי מהגידול בשאר ענפי השירותים בתקופה זו.

לסיכום, נראה כי במידה ושינויים טכנולוגיים אכן השפיעו על תעסוקת עצמאים, הרי שעיקר ההשפעה נבעה משינויים תוך סקטוריאליים. בנוסף, לטענתו של Aronson⁸ (1991) קיימות לפחות שתי בעיות עיקריות עם הטיעון שהגידול בסקטור השירותים תרם לגידול במספר העצמאים. ראשית, הגידול בסקטור השירותים, התרחש הרבה לפני הגידול בתעסוקת העצמאים. כך שהשינוי הסקטוריאלי אינו יכול להסביר את התזמון של גידול זה. שנית, בחלק מהתעשיות אשר היסטורית ריכזו הרבה עצמאים, גדל מספר העסקים הגדולים ודחק את העצמאים החוצה. מגמה זו התרחשה בענפים כגון: בנקאות, נדל"ן, מסחר קמעונאי ומסעדנות.

⁸מחקרו של Aronson מבוסס על נתונים אמריקאים, כך שקביעות אלו מתייחסות לשוק האמריקאי בלבד.

מקורות הנתונים ושיטת המחקר

כל שאלה מחקרית או יישומית שעניינה מגזר העצמאים עומדת בפני קושי באיתור נתונים המתאימים וההגדרות התואמות. בישראל קיימים מספר מאגרי מידע אודות עצמאים ועסקים. הלשכה המרכזית לסטטיסטיקה אוספת מידע אודות עצמאים ומעסיקים ברמת הפרט במפקדי האוכלוסין ובסקרי כ"א. כמו כן, הלמ"ס, המנתחת נתונים ברמת העסק, אומדת את מספר העסקים בישראל בהתבסס על נתוני הביטוח הלאומי. בנוסף קיימים מאגרי מידע אשר ברובם הוקמו לצרכים מנהליים שגם בהם ניתן למצוא מידע אודות מגזר העצמאים בעיקר ברמת העסק. לדוגמה, המוסד לביטוח לאומי, אגף מס הכנסה ומס רכוש, אגף המכס ומע"מ וחברות פרטיות כגון BDI ו-Dun & Bradstreet, ובנקים מסחריים המקיימים מאגרי מידע הנוצרים ומתוחזקים לצרכים עסקיים של החברות.

השוואה בין דיווחים של מקורות שונים אודות מגזר העצמאים והמעסיקים מלמדת על פערים בין הנתונים. כך לדוגמה השוואה בין מספר העצמאים והמעסיקים לפי פרסום הלמ"ס על פי הגדרת הביטוח הלאומי (עצמאים לפי "עוסקים ופדיון") לבין מספרם כפי שעולה מנתוני סקר כ"א (שם הגדרת העצמאים שונה), מעלה כי קיימים פערים משמעותיים בין הדיווחים. לא זו בלבד, אלא שהפערים הללו אינם יציבים בין השנים (טובלי, מסמך פנימי, הרשות לעסקים קטנים ובינוניים בישראל). המקור העיקרי לפערים בדיווחים השונים נובע מאופן הגדרת המגזרים על ידי הגופים השונים, המגדירים את מגזר העצמאים והמעסיקים על פי צורכיהם השונים. כך לדוג' על פי הגדרת המוסד לביטוח לאומי, הגדרת פרט כעצמאי כוללת התנייה של מינימום 12 שעות עבודה שבועיות. נוסף על כך, פרטים המקבלים קצבת זקנה אינם נרשמים כעצמאים, זאת בעוד שהגדרת סקרי כ"א לעצמאים אינה מציבה מגבלות דומות.

הקושי בהבחנה בין עצמאים לבין ישויות משפטיות שונות בתוך קבוצת העצמאים קיים גם בתוך הנתונים המנהליים עצמם. כך לדוגמא, הרישום כעצמאי בביטוח הלאומי נעשה לצורך מנהלי של תשלום דמי ביטוח בלבד, ולכן הגדרת האוכלוסייה נקבעת ע"פ חוקי המס. שינויים בחוקים אלו עלולים לגרום לתנודות במספר הרשומים כעצמאים, זאת מבלי שבפועל חל שינוי באוכלוסיית העצמאים. מעבר לכך, משיקולים של תשלומי דמי ביטוח ו / או מס מעביד יכול להיווצר מצב בו פרט נרשם בביטוח לאומי הן כשכיר והן כמעביד בתיקים נפרדים. רישום

כפול זה יוצר חפיפה חלקית בין אוכלוסיית השכירים והעצמאים (המעבידים) בנתוני הביטוח הלאומי (גורדון וטולדינו, 1996). לפיכך, השוואה בין נתוני העצמאים ממקורות שונים (כגון הלמ"ס וביטוח לאומי) עשויה להוביל להטעיות ובלבול באוכלוסיית המחקר הרלוונטית.

השוני בהגדרות והפערים בדיווחי הגופים השונים מקשים על שימוש במספר מקורות מידע מקבילים לשם השלמת מידע. אחד המשתנים המרכזיים ביותר בחקר שוק העבודה הינו הכנסת הפרט. הלמ"ס אמנם אוסף נתוני הכנסה אודות עצמאים ומעסיקים במפקדי האוכלוסין, עם זאת מרבית החוקרים נמנעים מלעשות שימוש בנתונים אלה מאחר וידוע כי קיימת נטייה לדיווח חסר של עצמאים על הכנסתם וכי נתוני ההכנסה של עצמאים ומעסיקים כפי שמדווחים שם אינם מהימנים. במקרה זה ניתן להיעזר בנתוני ההכנסה כפי שקיימים במאגרי הביטוח הלאומי ומע"מ, הנחשבים למהימנים יותר. עם זאת ההבדלים בהגדרת מגזר העצמאים והמעסיקים בין הגופים מסייגת את השוואת הנתונים משני המקורות הללו.

הבדלים מהותיים בהגדרות עצמאים בין הגופים השונים האוגרים מידע אודות מגזר זה אינה ייחודית לישראל. במפקדים האמריקאים שעד 1940, לא ניתן היה להבחין בין עצמאות לבין סוגים אחרים של העסקה. גם עם השיפור במדדי כוח העבודה ותוספת מקורות מידע עדיין קשה למצוא מידע בפירוט מספיק. מחקר כזה מצריך הצלבה עם מספר מקורות נתונים, הן ברמת משקי הבית והן ברמת העסק, דבר המכביד על מהימנות הנתונים (Aronson, 1991). בחלק ממדינות האיחוד האירופי, כלל לא מתבצע איסוף נתונים במגזר העצמאים. במדינות אחרות, נתונים אודות מגזר זה קיימים רק עבור חלק מהענפים, ולעיתים הנתונים אינם אמינים בשל שיטות אמידה המבוססות על מדגמים מצומצמים (כפי שנעשה בשבדיה). מקור נתונים משלים לנתוני המדינות עצמן הנו דיווחי ה-EUROSTAT הכוללים מידע השוואתי אודות עסקים באירופה (קליגר, מסמך פנימי, הרשות לעסקים קטנים ובינוניים בישראל).

הסקירה הנוכחית מתבססת בעיקרה על נתוני סקרי כ"א של הלמ"ס 1970-2001, המאפשרים ניתוח האוכלוסיות הנחקרות ברמת הפרט. העבודה עוסקת במאפיינים הסוציו-דמוגרפיים והתעסוקתיים של הפרטים הנכנסים למעמד של עצמאים, כך שנתונים ברמת הפרט כפי שנאספים בסקרי כ"א נמצאו כמתאימים ביותר לשאלות הנחקרות (זאת בהשוואה לנתונים מנהליים שונים המספקים מידע ברמת העסק, החברה).

האוכלוסייה הנחקרת כוללת פרטים בגילאי העבודה (25-66) עצמאים, מעסיקים קטנים ומעסיקים גדולים על פי הגדרות הלמ"ס⁹ בהשוואה לשכירים. הנתונים מוצגים על פי דרישות תוכן הפרק, באופן המתייחס לעצמאים, מעסיקים קטנים ומעסיקים גדולים כאל שלוש אוכלוסיות נפרדות, או לחילופין באופן המקבץ שלושת אוכלוסיות אלה לקבוצה אחת והשוואתה לקבוצת השכירים. נתונים אודות הכנסת עצמאים ומעסיקים לקוחים מפרסומי הביטוח הלאומי, יש להזכיר כי האוכלוסייה המתוארת בנתוני הביטוח הלאומי אינה חופפת במלואה את האוכלוסייה המתוארת בקבצי הלמ"ס.

⁹ ההגדרה של עצמאים בסקרי כוח אדם מבוססת על דיווח עצמי של הנשאלים, ואינה מאפשרת הבחנה בין ישויות משפטיות שונות בתוך קבוצת העצמאים, כגון עוסק מורשה, עוסק זעיר וכו'. הגדרה זו דומה להגדרה הכללית של ארגון העבודה הבינלאומי ILO, ומחלקת מגזר זה לשלש קבוצות: עצמאים ברשות עצמם, מעסיקים 1-2 עובדים, מעסיקים 3 עובדים ויותר.

עצמאים בישראל: תמונת מצב 2001

היקף התופעה - מספרם ושיעורם של מועסקים במעמד העצמאים

מספר המועסקים בישראל בשנת 2001 עמד על כ- 2 מיליון עובדים. מספר סך כל העצמאים (עצמאים + מעסיקים) עמד על 225,639 אלף עובדים, מתוכם כ- 130 אלף עצמאים ברשות עצמם, כ- 56 אלף מעסיקים קטנים וכ- 39 אלף מעסיקים גדולים. סה"כ מהווים העצמאים והמעסיקים כ- 11% מכלל המועסקים במשק הישראלי בשנת 2001 (ראה לוח 1).

לוח 1: כוח העבודה בישראל (במספרים ובאחוזים) בשנת 2001, לפי מעמד בעבודה¹

מעמד בעבודה	מספר	אחוז
שכיר	1,742,873	86.7
עצמאי ברשות עצמו	130,614	6.5
מעסיק 2-1	56,111	2.8
מעסיק 3+	38,914	1.9
אחר ²	42,055	2.1
סה"כ	2,010,569	100

¹ גילאי 25-64, אשר עבדו לפחות יום בשנה שקדמה לסקר

² קטגוריה זו כוללת: חברי קואופרטיב, חברי קיבוצים, ובני משפחה ללא תשלום.

מקור: סקר כ"א 2001, לשכה המרכזית לסטטיסטיקה

כאשר משווים את שיעור כלל העצמאים בישראל (עצמאים + מעסיקים) לשיעורי העצמאים במדינות מפותחות (לוח 2), ניתן לראות כי בישראל שיעור העצמאים דומה מאד לשיעורים בבריטניה ובאוסטרליה, על אף שמדינות אלו שונות מאוד במאפייניהן הכלכליים מישראל. בהולנד, אשר רמת התפתחותה הכלכלית דומה לזו שבישראל, שיעור העצמאים דומה לשיעור העצמאים בישראל ועומד על כ- 10% מהמועסקים. ברם, בהשוואה למדינות נוספות ברמת פיתוח כלכלי דומה לזה של ישראל, שיעור העצמאים בישראל נמוך יחסית. לדוגמא, בספרד שיעור העצמאים עומד על 18%, בפורטוגל - 19%, ובאיטליה - 23%. כמו כן, שיעור העצמאים בישראל נמוך בהשוואה למוצע מדינות ה-OECD העומד על כ- 14%.

עצמאיים בישראל : תמונת מצב 2001

ניתן להציע מספר הסברים לשיעור העצמאים הנמוך בישראל. ראשית, מדינת ישראל הוקמה כמדינה בעלת אופי כלכלי סוציאליסטי ומרבית התמיכה והחקיקה הסוציאלית הופנתה לפועלים שכירים ופחות לעצמאים, שנחשבו כשייכים למעמד בורגני אשר ביכולתו לדאוג לעצמו ולא זקוק לתמיכתם של גופים ממשלתיים. לפיכך, המדינה לא שמה דגש על פיתוח כלים כלכליים הדרושים לעידוד יזמות ולהקמת עסקים בדמות מענקים, קרנות והלוואות. שנית, במדינות רבות חל גל של צמיחה בשיעור העצמאים בשני העשורים האחרונים : בארה"ב שינוי זה התרחש במהלך שנות ה-80' ואילו במדינות אירופה במהלך שנות ה-90'. לפיכך, ובידיעה שמרבית המהלכים המתרחשים במדינות אחרות מתרחשים בישראל באיחור של כעשור, קיים גם בישראל פוטנציאל גדול בהיקף העובדים במעמד של עצמאים.

לוח 2: עצמאים במדינות OECD (באחוזים), 1998

מדינה	שיעור עצמאים	מדינה	שיעור עצמאים
נורווגיה ⁽¹⁾	5.4	אירלנד	13.4
דנמרק	6.9	בלגיה	13.9
ארה"ב ⁽¹⁾	7.0	איסלנד	14.8
אוסטריה	7.4	קנדה ⁽²⁾	16.0
צרפת	8.2	פולין	16.0
שוודיה	9.0	ניו-זילנד	16.9
גרמניה	9.4	ספרד	17.6
יפן*	9.7	פורטוגל ⁽³⁾	19.1
הולנד	9.7	איטליה	22.7
פינלנד	10.0	קוריאה	24.9
ישראל⁽²⁾	11.2	טורקיה	25.1
בריטניה	11.4	מקסיקו	25.7
אוסטרליה ⁽¹⁾	11.8	יוון ⁽³⁾	27.0
הונגריה	13.1	מוצע OECD	14.2
צ'כוסלובקיה	13.2		

(1) הנתון אינו כולל בעלים של חברות בע"מ (2) הנתון משנת 2001 מתוך נתוני הלמ"ס סקר כוח אדם 2001.

(3) הנתון משנת 1997

מקור: OECD, Employment Outlook, 1998

מאפיינים סוציו דמוגרפיים של עצמאים בהשוואה לשכירים, 2001

להלן מוצג דיוקן העצמאים כפי שמשתקף בהתפלגויות מאפייניהם הסוציו דמוגרפיים. לוח 3 מציג נתונים לכלל העצמאים בהגדרתם הרחבה (עצמאים ברשות עצמם ועצמאים מעסיקים) פירוט המאפיינים עבור כל קבוצת עצמאים בנפרד מוצג בנספח א' בלוח 1.

תעסוקה סה"כ שיעור הנשים העצמאיות והמעסיקות עומד על כ-19%, כלומר רק כחמישית מהעצמאים והמעסיקים הן נשים. בהשוואה לכך שיעור הנשים בקרב השכירים המועסקים בגילאי 25-64 עומד על כ-48%, כלומר כמחצית מכוח העבודה השכיר הנו נשי. בחינת ייצוג הנשים בקרב קבוצות העצמאים והמעסיקים מלמדת כי קיימים הבדלים מהותיים בין קבוצות העצמאים השונות. כך למשל, שיעור הנשים העצמאיות שאינן מעסיקות עובדים עומד על כ-31% בעוד ששיעורי המעסיקות "הקטנות" (עד שני עובדים) צונחים לכ-17% בלבד ובקרב המעסיקים "הגדולים" (שלושה עובדים ויותר) רק כ-10% הן נשים והשאר גברים. כאשר בוחנים את שיעור העצמאים והמעסיקים בקרב כל קבוצה, נמצא כי מתוך כלל הנשים המועסקות, שיעור הנשים העובדות כעצמאיות או כמעסיקות עומד על כ-5.8%, בחלוקה הבאה: 4.4% עובדות כעצמאיות שאינן מעסיקות, אחוז אחד מתוכן עובדות כמעסיקות קטנות, ורק כ-0.4% עובדות כמעסיקות 3 או יותר עובדים. השוואת שיעורים אלה לשיעורי הגברים מעלה כי בקרב הגברים שיעור כלל העצמאים והמעסיקים עומד על כ-15.6% יותר מפי שניים וחצי משיעורים אלה בקרב נשים. שיעורי העצמאים שאינם מעסיקים עובדים בקרב הגברים גבוהים כמעט פי שניים משיעורים המקבילים אצל נשים (8.2%), שיעורי המעסיקים "הקטנים" גבוהים ביותר מפי ארבעה (4.2%), ושיעורי המעסיקים עם יותר משלושה עובדים עומדים על כ-3.2 בקרב הגברים - יותר מפי שמונה משיעורים אלה בקרב נשים. כך יוצא שמקרב כ-130,000 עצמאים ברשות עצמם רק כ-40,000 נשים, מקרב כ-56,000 מעסיקים קטנים פחות מ-10,000 הן נשים ומקרב המעסיקים הגדולים המונים כ-39,000 פחות מ-4,000 הן נשים.

נתונים על ההבדלים בשיעורי עצמאים ומעסיקים באיחוד האירופי, מלמדים כי שיעורי נשים עצמאיות ומעסיקות בשנת 2001 בענפי התעשייה והשירותים עמדו על כ-8%, בחלוקה הבאה: 5% עצמאיות שאינן מעסיקות ו 2.9 מעסיקות. זאת לעומת כ-16% בקרב הגברים

שעובדים כעצמאים או כמעסיקים, כאשר כ- 8.5% עצמאים שאינם מעסיקים וכ- 7% מעסיקים. ניתן ללמוד מכך שבעוד ששיעורי העצמאים והמעסיקים בקרב הגברים בישראל דומים לממוצע מדינות האיחוד האירופאי, שיעורי הנשים העצמאיות בישראל נמוכים מהשיעורים המקבילים באירופה, ובמיוחד שיעורי הנשים המעסיקות אשר גבוהים באירופה פי שניים משיעורים אלה בישראל¹⁰. מתוך כך ניתן ללמוד כי בישראל קיים פוטנציאל של גידול בשיעורי העצמאיות בעתיד.

השוואת ממוצעי הגילאים של שתי הקבוצות מלמדת כי עצמאים מבוגרים ב- 4 שנים בממוצע משכירים: גילם הממוצע של עצמאים עומד על 44 שנים לעומת גיל ממוצע של 40 שנים בקרב שכירים. נתון זה דומה לממצא במחקר שנערך על ידי הביטוח הלאומי (גורדון וטולידנו 1996), שגם בו גילם הממוצע של העצמאים גבוה מגיל השכירים.

על מנת לקבל תמונה מפורטת יותר אודות התפלגות הגילאים של עצמאים ושכירים, משתנה הגיל קובץ לארבע קטגוריות ונבחנו ההבדלים בין הקטגוריות השונות אצל עצמאים לעומת שכירים. מתוך ניתוח זה עולה כי בעוד שבקרב השכירים קבוצת הגיל השכיחה ביותר הינה גילאי 25-34, הרי שבקרב עצמאים, ובמיוחד בקרב מעסיקים קטנים וגדולים קבוצת גיל זו קטנה יותר, ואילו קבוצות הגיל השכיחות הן 45-54 ו- 35-44. בנוסף, ניתן לראות ייצוג גבוה יותר של קבוצת הגיל המבוגר (55-64) בקרב אלה שאינם שכירים, ובמיוחד - בקרב המעסיקים הגדולים. ממצא זה אף בולט יותר כאשר בוחנים את ייצוגם של העצמאים והמעסיקים בקרב קבוצת הגיל המבוגרת יותר (+65) אשר אינה כלולה בסקירה. הבחינה מלמדת כי אכן קיים ייצוג גבוה יותר של עצמאים ומעסיקים בקרב קבוצת הגיל הזו, המגיע לכ- 30% לעומת כ- 11% בקרב קבוצת גילאי העבודה 25-64.

¹⁰ יש לציין כי גם בין מדינות האיחוד האירופי קיימת שונות גבוהה בשיעורי עצמאים ע"פ מגדר: כאשר ניכרים שיעורים גבוהים יחסית של עצמאים בקרב גברים ונשים במדינות בדרום אירופה. כמו כן שיעורי נשים מעסיקות נמוכים ודומים לאלה של ישראל נתקבלו עבור דנמרק, בריטניה, שוודיה והולנד, שם גם נמצאו פערים גבוהים בין שיעורים אלה בקרב נשים לעומת גברים.

ממצאים אלה מתיישבים עם ממצאים אמפיריים ממדינות נוספות המצביעים על הקשר בין גיל מבוגר לבין עבודה במעמד של עצמאי (ראה בפרק סקירה תיאורטית). הסברים אפשריים לתופעה זו נוגעים הן לכוחות ה"דוחפים" את השכיר למעמד של עצמאי מפאת התיישנות כישוריו המקצועיים, פרישה על פי חוק וכדומה, והן לכוחות "מושכים" אנשים מבוגרים יותר למעמד של עצמאים ומעסיקים, הכוונה לגורמים הנוגעים ליתרון הזמן בו האדם צובר הון אנושי, לוותק הנצבר בשוק העבודה ולצבירת אמצעים כספיים ומוניטין המאפשרים לו לעמוד ברשות עצמו.

אלוף ערבים אזרחי ישראל מהווים כ- 20% מהאוכלוסייה בישראל וכ- 15% מכוח העבודה הישראלי. חסמים מבניים שונים מונעים שוויון בייצוג של שתי האוכלוסיות בשוק העבודה. חלק ניכר מן המגזר הערבי מועסק ב"נישות" כלכליות (economic enclaves) השמורות לערבים בתוך שוק העבודה המקומי (יישובים ערביים) כגון: מורים, עובדים סוציאליים ועובדי שירותים נוספים. מאחר ומבנה שוק העבודה של ערבים ישראלים שונה מזה של יהודים ישראלים, ייתכן שערבים יטו יותר מיהודים להיכנס למעמד ה"עצמאי" ובעיקר בתוך שוק העבודה המקומי. מהנתונים עולה כי שיעור הערבים בכל הקטגוריות של עבודה עצמאית גבוה משיעור היהודים. בחינת הקטגוריות השונות של עצמאים מעלה כי עיקר ייצוג היתר של הערבים הנו בקטגוריות העצמאים ברשות עצמם והמעסיקים הקטנים. בחינה של הענפים בהם קיים ייצוג גבוה של עצמאים ערבים מלמדת כי ייצוגם של אלה גבוה במיוחד בענפי הבנייה והמסחר. נתונים אלה מחזקים את ההשערה כי נתיב העצמאות והיזמות העסקית אכן מהווה נתיב מועדף על ידי האוכלוסייה הערבית בהשוואה לאוכלוסייה היהודית בישראל.

כ31 שאלת התפלגות של קבוצות אתניות שונות בשוק העבודה מקבלת משנה תוקף במדינות הגירה המאופיינות ברב גונית עדתית. שאלה זו אף מתחדדת כאשר עוסקים בעובדים עצמאים. עבודה כעצמאי מצריכה, לפחות בשלבים הראשונים של הקמת עסק עצמאי, התבססות על הון אישי. לפיכך, שאלת מוצאם של עובדים עצמאים מתקשרת לשאלות רחבות יותר העוסקות בריבוד ובהעברה בין דורית (נהון, 1989; Gronau, 1986).

לטענתם של חוקרים רבים קבוצות אתניות ומהגרים חדשים פונים לנתיב של עצמאות או עסקים קטנים כאסטרטגיה של הישרדות בהעדר הזדמנויות שוויוניות בשוק העבודה וכמכשיר למוביליות תעסוקתית בהעדר מאפייני הון אנושי פורמאליים (לדוג': יער 1986; Cromie, 1987; Borjas, 1986). בישראל נבחנה סוגיה זו משני היבטים; האחד עוסק בהשוואת ההתפלגות העדתית של עובדים עצמאים ומעסיקים בהשוואה לעובדים שכירים. היבט שני בוחן את השפעתה של העלייה ההמונית מחבר העמים על שיעורי העצמאים והמעסיקים בישראל.

הערה מרבית המועסקים במשק הישראלי בשנת 2001 הם ילידי ישראל. בקרב השכירים כ- 60% ילידי ישראל, כ- 31% ילדי אירופה אמריקה וכ- 11% ילידי אסיה-אפריקה. בקרב כלל העצמאים והמעסיקים כ- 69% ילידי ישראל, כ- 17% ילידי אירופה אמריקה וכ- 15% ילידי אסיה אפריקה. כלומר קיים ייצוג יתר של ילידי ישראל וילידי אסיה אפריקה בקרב העצמאים בהשוואה לשכירים. ייצוגן של קבוצות אלו (ישראל, אסיה-אפריקה) ממשיך להאמיר כאשר בוחנים את קבוצת המעסיקים הקטנים וקבוצת המעסיקים הגדולים. הגידול בקבוצות מוצא אלו מסביר את ייצוג החסר של ילידי אירופה אמריקה בקרב העצמאים בהשוואה לייצוגם בקרב השכירים.

ממצאים אלו עקביים עם ממצאיו של נהון (1989) אשר בחן את יבשות הלידה של עצמאים בשלוש נקודות זמן (בין 1961 ל- 1983). הסבר אפשרי לריכוזם הגבוה של ילידי אסיה-אפריקה בקבוצות העצמאים והמעסיקים בהשוואה למשקלם בקבוצת השכירים הוא הימנעותם מעבודה כשכירים בשוק עבודה המפלה לפי מוצא (Gronau, 1986).

כאשר נבחנת התפלגות יבשת לידת האב (של ילידי ישראל) לפי מעמד בעבודה נמצא כי האוכלוסייה השכיחה ביותר בקרב השכירים הנה בנים לאבות ילידי אסיה אפריקה. גם בקרב העצמאים והמעסיקים זו הקבוצה השכיחה ביותר, אם כי הקבוצה שאבותיהם נולדו בישראל (ישראל-ישראל) מהווה בקרב העצמאים קבוצה כמעט זהה בייצוגה לזו של ילדים לאבות ילידי אסיה-אפריקה. ניתן להסיק מכך שבעוד שבקרב "דור ההורים" ילידי אסיה אפריקה בחרו בשיעורים גבוהים לעבוד כעצמאים וכמעסיקים, בקרב הדור השני של ילידי אסיה אפריקה יש העדפה לעבודה כשכירים בהשוואה לקטגוריות האחרות של מעמד בעבודה.

בחינה של קבוצת העצמאים לפי הקטגוריות השונות בתוך מעמד העצמאים (עצמאים ברשות עצמם לעומת מעסיקים) מלמדת כי הממצא הוא הפוך בקרב קבוצת המעסיקים הגדולים: שם הייצוג הגדול ביותר הוא של בנים לאבות ילידי אירופה אמריקה. כלומר, כאשר נדרש הון התחלתי גדול (להקמת עסק גדול בו מועסקים מספר רב של עובדים) ניכר ייצוג ייתר של קבוצת המוצא אירופה-אמריקה המאופיינת בחוסן כלכלי רב יותר.

וונתק בארץ בשנות ה-90 עברה ישראל מהפך דמוגרפי עת כמיליון עולים ילידי בריה"מ לשעבר הגיעו לישראל. שיעור העולים החדשים (עלו לאחר 1990) המועסקים, מקרב כלל אוכלוסיית השכירים בישראל (ילידי ישראל + עולים ותיקים + עולים חדשים) עומד על 17%. שיעור זה נופל באופן דרמטי בקבוצת העצמאים והמעסיקים שבה מגיע שיעור העולים ל-4% בלבד בהשוואה לשיעור של כ-11% עצמאים בכלל האוכלוסייה העובדת. בסה"כ רק כ-4% מן העולים החדשים עובדים כעצמאים וכל השאר כשכירים. יש לציין כי בחינת כל קבוצה בנפרד מעלה כי בעוד שייצוג העולים בקרב העצמאים ברשות עצמם נמוך פי 2 מייצוגם בקרב הותיקים, ייצוגם בקרב המעסיקים הקטנים נמוך פי שלושה, ואילו ייצוגם בקרב המעסיקים הגדולים קטן פי 19 מייצוג הותיקים בקבוצה זו. כלומר, עיקר ייצוג החסר של העולים החדשים בקטגוריות העצמאות נובע מאי ייצוגם בקרב קבוצת המעסיקים ובעיקר בקרב המעסיקים הגדולים.

נראה כי התרומה של העולים מחבר העמים בשנות ה-90 לגידול באוכלוסיית העצמאים והמעסיקים הייתה קטנה בהרבה בהשוואה לתרומתה של אוכלוסייה זו לגידול בקבוצת השכירים. ממצא זה מתיישב עם ממצאי מחקרים קודמים אשר בחנו את משקלם של עולים חדשים בקבוצת העובדים העצמאים (Ben-Porath, 1986; Gronau, 1986). עם זאת יש לציין כי ככל שהעולים מחבר העמים יצברו שנות וותק וכישורים המתאימים לשוק העבודה הישראלי, וכן קשרים ואמצעים כלכליים, יגדלו הסיכויים להצטרפותם למעמד של עצמאים ומעסיקים. חשוב להדגיש כי המדינה מקיימת מערכת התומכת ביזמות בקרב עולים ומפעילה תכניות שונות לעידוד מעמד זה בקרב עולים חדשים. כמו כן, נראה כי נתוני ההשכלה והעיסוק של עולים אלו מתיישבים אף הם עם גידול אפשרי באוכלוסיית העצמאים בטווח הארוך.

הכסף ממוצע שנות הלימוד של שכירים עומד על 13.6 שנות לימוד ואינו שונה באופן מהותי מהממוצע של עצמאים ומעסיקים (13.2). עם זאת כאשר נבחנת התפלגות שנות לימוד בחלוקה קטגוריאלית לעצמאים ושכירים בנפרד, ניתן לראות כי בעוד שהשכירים מתפלגים באופן דומה על פני שלוש הקטגוריות (להוציא את הקטגוריה של עד 11 שנות לימוד שם מתרכז שיעור נמוך יותר של שכירים), בקרב העצמאים והמעסיקים מתגלה שונות גדולה בגודלן של קבוצות ההשכלה השונות. במיוחד בולט ייצוג גבוה בקרב עצמאים ומעסיקים בקטגוריית 12 שנות לימוד בהשוואה לייצוג זה אצל השכירים. כמו כן שיעורי העצמאים והמעסיקים בקטגוריית ההשכלה הנמוכה ביותר גבוהים בהשוואה לשיעורים אלה בקרב השכירים. לעומת זאת שיעורי הלומדים 13-15 שנות לימוד נמוכים בקרב העצמאים והמעסיקים.

לסיכום, בעוד שבחינת ממוצעי שנות לימוד אינה מעלה הבדלים משמעותיים בין שכירים לבין עצמאים ומעסיקים, כאשר בוחנים את התפלגות שנות הלימוד על פי קטגוריות, ניתן לראות שהתפלגות ההשכלה של עצמאים ומעסיקים הנה בעלת אופי דו-קוטבי. העצמאים מתרכזים בקטגוריות ההשכלה הנמוכות (0-11, 12 שנות לימוד), כמו גם בקטגוריית ההשכלה של 16 שנות לימוד או יותר. נתון זה תואם את נתוני האיחוד האירופי (OECD) המלמדים על התפלגות השכלה דו-קוטבית של עצמאים במדינות שונות. התפלגות ההשכלה הזו קשורה גם להתפלגות משלחי היד בהם מרוכזים העובדים המוצגת בהמשך.

עצמאיים בישראל : תמונת מצב 2001

לוח 3: מאפיינים סוציו דמוגרפים של עצמאים¹¹ ושכירים בגילאי העבודה 25-64 2001

שכירים		עצמאים ברשות עצמם, מעסיקים 1-2, מעסיקים +3		
אחוז מהקבוצה	אחוז מתוך השכירים	אחוז מהקבוצה	אחוז מתוך כלל העצמאים	
88.8	100	11.2	100	סה"כ
91.7	47.5	5.8	18.9	נשים
82.6	52.5	15.6	81.1	גברים
86.8	92.2	10.8	87.6	יהודים
82.5	7.8	17.1	12.4	הערבים
				יבשת לידה
85.0	58.0	12.5	68.6	ישראל
91.2	30.6	7.2	16.8	אירופה-אמריקה
85.0	11.4	13.4	14.6	אסיה-אפריקה
				יבשת לידת האב (עבור ילידי ישראל)
83.9	30.8	14.1	34.3	ישראל
82.4	26.6	12.9	29.1	אירופה-אמריקה
87.4	42.6	11.1	36.5	אסיה-אפריקה
96.0	17.0	3.7	3.9	עולים חדשים
				גיל
91.0	35.7	8.4	21.7	25-34
86.2	28.4	13.3	31.4	35-44
84.4	25.8	13.8	31.9	45-54
80.1	10.0	15.9	15.0	55-64
40.3		44.1		גיל ממוצע
				התפלגות שנות לימוד
84.8	18.8	14.0	23.5	עד 11
83.9	26.1	13.4	32.7	12
89.0	26.8	8.2	18.8	15-13
88.5	28.3	10.0	25.0	+16
13.6		13.2		ממוצע שנות לימוד

מקור: למ"ס, 2001. עיבודים מיוחדים הרשות לתכנון כ"א

¹¹ כולל עצמאים ברשות עצמם, מעסיקים 1-2 ומעסיקים +3.

משלח יד, ענף כלכלי ושעות עבודה של עצמאים בהשוואה לשכירים, 2001

בניתוח שלהלן מוצגת השוואה בין מאפייני העבודה של עצמאים ומעסיקים לבין אלה של שכירים. המאפיינים הנבדקים הינם: משלח יד, ענף כלכלי ושעות עבודה. הנתונים מוצגים בלוח 4 עבור עצמאים ומעסיקים כקבוצה אחת ובלוח 2 בנספח א' מוצג פירוט של טבלה זו עבור כל קבוצה בנפרד.

nfen-? ייצוגם של העצמאים והמעסיקים במשלחי יד "מנהלים", "סוכנים, מכירות ושירותים" ו"חקלאות" גבוה מייצוגם של השכירים, ואילו ייצוגם של השכירים במשלחי יד "פקידות" ו"עובדים בלתי מקצועיים" גבוה באופן ניכר מזה של העצמאים. כאשר מבחינים בין קבוצות המשנה בקרב העצמאים, ניכר כי עצמאים ברשות עצמם מרוכזים בעיקר במשלחי היד "סוכנים, עובדי מכירות ושירותים" ו"עובדים מקצועיים", כאשר בשני עיסוקים אלו מצטברים כמעט 60% מהעובדים העצמאים, זאת בהשוואה לפחות מ- 35% מהעובדים השכירים. בניגוד לכך, במשלחי היד ה"פקידות" וה"עובדים בלתי מקצועיים" משקלם של השכירים גבוה ממשקלם של העצמאים. כך לדוגמא, בשני משלחי יד אלו מועסקים כ- 27% מהשכירים, בהשוואה לכ- 3% בלבד מהעצמאים ברשות עצמם.

התפלגות משלחי היד של המעסיקים הקטנים דומה לזו של העצמאים ברשות עצמם אם כי ייצוגם בקבוצת ה"מנהלים" גבוה יותר. כמו כן שיעור המעסיקים הקטנים בקבוצת משלחי היד ה"פרופסיונליים" ו"חופשים וטכניים" נמוך בהשוואה למשקלם של המעסיקים הקטנים בכלל התעסוקה העומד על 2.8%. שיעור המעסיקים הגדולים במשלח-יד "מנהלים" עומד על 8.7% בעוד ששיעור כלל המעסיקים הגדולים בתעסוקה הינו 1.9% בלבד.

נתוני ההשכלה של עצמאים ושכירים (אשר הוצגו בסעיף קודם) קשורים, ולו באופן חלקי, להתפלגות משלחי היד של שכירים ועצמאים. כשם שהתפלגות השכלה של עצמאים ומעסיקים הנה דו קוטבית, כך משלחי היד בהם מרוכזים עצמאים מחולקים למשלחי יד הדורשים השכלה גבוהה במיוחד (מנהלים, אקדמאים ועיסוקים חופשים וטכניים)

ולמשלחי יד המאופיינים בהשכלה נמוכה (עיסוקים מקצועיים)¹². יש לציין כי מגמות התפלגות ההשכלה והעיסוק בקרב עצמאים בישראל דומות למגמות אשר נצפו במשתנים אלו במדינות האיחוד האירופי השונות (OECD, 1998).

הסברים לקשר בין השכלה לעיסוקים בקרב עצמאים ניתן למצוא במחקרם של שביט ויער (Shavit and Yuchtman-Yaar, 2001). החוקרים בדקו את ההבדלים בהשכלת עצמאים ושכירים בשלוש קטגוריות עיסוק שונות: פרופסיונלי/ניהולי, עובדים מקצועיים, ועובדים בלתי מקצועיים. הם מצאו כי בקרב קטגוריית הפרופסיונליים והמנהלים, לשכירים השכלה גבוהה יותר מאשר לעצמאים. גם בקטגוריית העובדים המקצועיים השכירים בעלי רמת השכלה גבוהה יותר מעצמאים אך ההבדלים אינם גדולים. בקטגוריית העובדים הבלתי מקצועיים ניכר כי העצמאים הנם בעלי השכלה גבוהה יותר מאשר השכירים. כלומר, במשלחי היד הפחות יוקרתיים ניכרת "סלקציה עצמית חיובית" אל תוך מעמד של עצמאים.

צנף כפוף ההתעניינות בענפי הכלכלה בהם מרוכזים עצמאים מוסברת על ידי מספר טעמים. ראשית, עצמאים ומעסיקים נתפסים כיוצרי מקומות עבודה עתידיים. לפיכך, מעניין לראות באילו ענפים ייווצרו מקומות עבודה אלו. שנית, ההתפלגות הענפית הכלל משקית עוברת תהליכי שינוי מהותיים הן בישראל והן במדינות אחרות. עיקר השינוי מאופיין במעבר מכלכלה המבוססת על תעשייה לכלכלת שירותים. כך, מעניין לבחון האם ההתפלגות הענפית של עצמאים עולה בקנה אחד עם שינוי זה במבנה הכלכלה. תשובה חיובית על שאלה זאת עשויה לרמז כי מספר העצמאים ילך ויגדל ככל שמגמת המעבר לכלכלת שירותים תלך ותחזק.

בחינת ההתפלגות הענפית של עצמאים ומעסיקים בהשוואה לשכירים מעלה כי קיימים הבדלים גדולים בין הקבוצות. כך לדוגמא, בעוד שלמעלה מ- 30% מהשכירים מועסקים בענפי השירותים הציבוריים, רק כ- 8.5% מהעצמאים והמעסיקים עובדים בענף זה. באופן דומה, בענף התעשייה מועסקים כ- 20% מהשכירים, בעוד שרק כ- 10% מהעצמאים

¹² בקרב כלל האוכלוסייה, ממוצע ההשכלה בעיסוק "מנהלים" עומד על כ- 15 שנות לימוד, בעיסוק "אקדמאים" – 17 שנות לימוד, ובעיסוק "עובדים מקצועיים" – 11.5 שנות לימוד.

והמעסיקים עובדים בענף זה. עם זאת, יש לסייג את נתוני ייצוג העצמאים והמעסיקים בסקטור הציבורי. סביר להניח כי הנתון המלמד על ייצוג העצמאים והמעסיקים בסקטור זה מהווה הערכת חסר לייצוגם בעבודה בפועל בסקטור הציבורי, זאת משום שידוע כי הסקטור הציבורי עושה שימוש רב בקבלנים חיצוניים ויועצים עצמאים לביצוע עבודות מגוונות, יחד עם זאת העצמאים והמעסיקים אשר עונים בסקר כוח אדם על השאלה "מהי הפעילות העיקרית של מקום עבודתך?" סביר כי לא ידווחו על עבודה בסקטור הציבורי אלא על סוג השירותים שאותו עצמאי או בעל עסק מספק לסקטור הציבורי. לפיכך, בפועל קיימת הערכת חסר של ייצוג מעמד העצמאים בסקטור הציבורי.

בניגוד לייצוג החסר של עצמאים ומעסיקים במגזר הציבורי ובענפי התעשייה, בענפים כגון: "בנייה", "מסחר" ו"פיננסים" גובר ייצוגם של העצמאים והמעסיקים. בענפים אלה יחד מרוכזים כמעט 50% מהעצמאים והמעסיקים לעומת כ- 35% מהשכירים. כמו כן, אחוז העובדים העצמאים העובדים בענפים הפיננסים גבוה מאחוז העובדים השכירים בענפים אלו. בנוסף, אחוז העצמאים והמעסיקים העובדים בענף החקלאות גבוה באופן משמעותי מאחוז השכירים המועסקים בענף זה. יחד עם זאת, ענף החקלאות בכללותו הוא יחסית ענף קטן היוצר תעסוקה מועטה.

לסיכום, נראה כי עצמאים מרוכזים יותר משכירים בענפים המכונים ענפי הכלכלה החדשה. מדובר בעיקר בענפי המסחר, הפיננסים והשירותים האישיים. ממצא זה עשוי לרמז על גידול עתידי באוכלוסיית העצמאים ככל שמגמת המעבר לכלכלת שירותים תלך ותגבר. מעניין לציין כי גם מנתוני האיחוד האירופי עולה מגמה דומה של התרכזות עצמאים בענפי שירותים, פיננסים ותקשורת (OECD, 1998)

צילום צמוד למספר שעות העבודה השפעה ישירה על השתכרות הפרטים בשוק העבודה. השוואת ממוצעי שעות העבודה השבועיות של עצמאים, מעסיקים ושכירים מעלה כי בשה"כ (גברים ונשים יחד) ממוצע שעות העבודה של עצמאים עומד על 44.5 שעות שבועיות וגבוה בכ- 10 שעות שבועיות מזה של שכירים. בחינת ההבדלים בשעות העבודה בין קבוצות העצמאים השונות מלמדת כי מספר שעות העבודה של עצמאים ברשות עצמם גבוה בממוצע בשעתיים

ממספר שעות העבודה של שכירים. ממוצע שעות העבודה של מעסיקים קטנים גבוה בכ- 10 שעות בכל שבוע מזה של שכירים, כאשר פער זה ממשיך לגדול בקרב מעסיקים גדולים העובדים כ- 15 שעות יותר בשבוע בהשוואה לשכירים.

כאשר בוחנים את ההבדלים בממוצעי שעות העבודה לגברים ונשים בנפרד מוצאים כי נשים שכירות עובדות פחות שעות ביחס לגברים השכירים ומשום כך בפועל הפערים בין הגברים השכירים לבין העצמאים והמעסיקים קטנים יותר. מעניין לציין כי כאשר משווים את שעות העבודה של נשים שכירות לאלה של עצמאיות ברשות עצמן ניתן לראות כי ממוצע העצמאיות נמוך מעט מממוצע השכירות. זאת בעוד שהמעסיקות עובדות באופן משמעותי שעות רבות מאשר השכירות. אחד ההסברים לתופעה זו ניתן על ידי תיאוריות הגורסות כי חלק מן הנשים הפונות לעצמאות עושות זאת תוך שקלול היתרונות היחסיים שבתעסוקה עצמאית, כאשר בין יתרונות אלה מוזכרת גם היכולת לעבודה בשעות עבודה גמישות המאפשרות שילוב בין תעסוקה מתגמלת לבין הטיפול במשפחה (Turner, 1993; McPherson, 1998). נשים אלה יפנו לנתיבי העצמאות המאפשרים שעות עבודה גמישות (עצמאית ברשות עצמה, מעסיקה קטנה) ולא לנתיבים בהם דרישות העבודה עולות אף על אלה של מגזר השכירים (מעסיקות גדולות).

על מנת לבחון עד כמה עצמאים ושכירים מיוצגים בקצה התפלגות שעות העבודה, חושב מדד של "אחוז המרבים לעבוד". מדד זה, הוגדר כאחוז העובדים מעל 52 שעות שבועיות בקרב גברים ואחוז העובדות מעל 45 שעות שבועיות בקרב נשים. נמצא כי אחוז העצמאים והמעסיקים המרבים לעבוד הוא גבוה באופן משמעותי מאחוז השכירים המרבים לעבוד. ממצא זה תקף הן עבור גברים והן עבור נשים. כאשר בוחנים נתון זה בתוך קבוצות העצמאים השונות, ניתן לראות כי שיעור המרבים לעבוד הוא הגבוה ביותר בקרב מעסיקים גדולים (54% מהנשים המעסיקות, 52% מהגברים המעסיקים), אחריהם, בשכיחות גבוהה של מרבים לעבוד, ממוקמים המעסיקים הקטנים (35% מהנשים המעסיקות, 42% מהגברים המעסיקים), אחריהם העצמאים ברשות עצמם (24% מהנשים העצמאיות, 30% מהגברים העצמאים) ולבסוף השכירים (19%).

הכנסה מדד מרכזי נוסף בבחינת מאפייני שוק העבודה של קבוצות שונות הינו הכנסה/שכר. סקרי כ"א של הלמ"ס אינם מספקים נתונים אודות הכנסת עצמאים. נתוני שכר של עצמאים מצויים במפקדי האוכלוסין אם כי מרבית החוקרים נמנעים מלעשות שימוש בנתונים אלה מפאת חוסר מהימנות בדיווח נתונים אלה. מקור נוסף לנתונים אודות הכנסת עצמאים (ושכירים) מהווה המוסד לביטוח לאומי. בסקירה השנתית של המוסד לביטוח לאומי מוצגים נתוני הכנסות עצמאים לעומת שכירים על פי עשירונים (ראה לוח 3 בנספח א'). ההכנסה הממוצעת של עצמאים גבוהה משל שכירים ב כ- 14%. נתון זה יש לסייג בשני סייגים מרכזיים. ראשית, שכרם הממוצע הגבוה באופן יחסי של עצמאים נובע בחלקו מריבוי שעות העבודה של עצמאים לעומת שכירים. שנית, שמונת העשירונים הראשונים של השכירים משתכרים הכנסה גבוהה בהשוואה לשמונת העשירונים הראשונים של עצמאים. רק בשני העשירונים העליונים משתכרים העצמאים ברמת הכנסה גבוהה באופן יחסי לזו של שכירים. כמו כן, שיעור העצמאים המשתכרים הכנסה בגובה שכר מינימום או פחות גבוה מזה של שכירים, אך גם שיעור העצמאים הנהנים מהכנסה השווה לארבע פעמים השכר הממוצע או יותר גבוה מזה של השכירים (ראה לוח 4 בנספח א'). במילים אחרות, מתוך הנתונים הקיימים על הכנסת עצמאים עולה כי אוכלוסייה זו אינה הומוגנית ביחס להכנסה. הכנסת מרבית העצמאים נמוכה משל שכירים, אך הכנסת העשירונים העליונים של עצמאים גבוהה בהרבה מזו של שכירים. יחד עם זאת יש לסייג ממצאים אלו, כאמור, בהתייחס לשעות העבודה הרבות יחסית שעובדים עצמאים ביחס לשכירים.

עצמאיים בישראל : תמונת מצב 2001

לוח 4: מאפייני תעסוקה של עצמאים¹³ ושכירים בגילאי העבודה 25-64. 2001

שכירים		עצמאים: עצמאים ברשות עצמם, מעסיקים 1-2, מעסיקים +3		
שיעור אחוז מתוך מהקבוצה	אחוז מתוך השכירים	שיעור מהקבוצה	אחוז מתוך העצמאים	
88.8	100	11.2	100	סה"כ
				משלח יד
86.9	14.1	12.3	15.2	אקדמאים ופרופסיונליים
89.7	16.3	8.8	9.5	סמי-פרופסיונליים וטכניים
83.8	7.6	14.1	15.1	מנהלים
96.1	17.8	1.2	1.8	פקידים
79.0	15.6	18.9	26.0	מכירות ושירותים
42.6	0.7	41.4	6.4	חקלאות
83.1	19.2	14.8	25.0	עובדים מקצועיים
96.3	8.8	1.8	0.9	עובדים בלתי מקצועיים
				ענף כלכלי
50.2	1.0	33.6	6.7	חקלאות
91.6	19.4	5.5	10.6	תעשייה
98.8	1.0	0.9	0.1	חשמל ומים
78.6	4.9	20.7	11.3	בנייה
79.1	14.6	18.3	27.2	מסחר
80.4	6.1	16.5	7.5	תחבורה ותקשורת
84.4	15.4	14.2	20.7	פיננסים
95.0	31.8	4.0	8.5	שירותים ציבוריים
80.4	5.8	18.1	7.5	שירותים אישיים
				ממוצע שעות עבודה שבועיות
	40.3		46.7	גברים
	29.7		35.9	נשים
	35.2		44.5	סה"כ
				אחוז המרבנים לעבוד
71.0	19.0	27.0	41.3	גברים
89.0	19.0	8.0	37.7	נשים

מקור: למ"ס, 2001. עיבודים מיוחדים הרשות לתכנון כ"א

¹³ כולל עצמאים ברשות עצמם, מעסיקים 1-2, ומעסיקים +3.

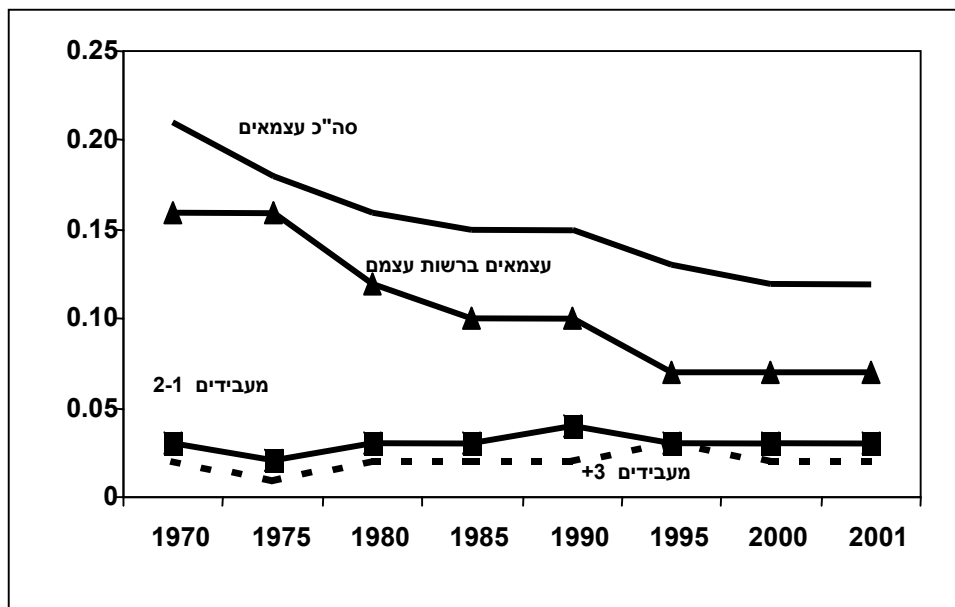
סיכום ניתוח מאפייני העצמאים והמעסיקים בהשוואה לשכירים מלמד כי קיים שוני ניכר במאפיינים הסוציו דמוגרפים ומאפייני העבודה של שתי הקבוצות. עצמאים ומעסיקים מאופיינים בשיעורי נשים נמוכים יחסית, בגיל מבוגר, בייצוג גבוה של ערבים ושל יוצאי אסיה אפריקה, בייצוג נמוך של עולים חדשים, בהתפלגות דו-קוטבית של השכלה, משלחי יד והכנסה, בייצוג ייתר בענפי ה"כלכלה החדשה" ובשעות עבודה מרובות בהשוואה לשכירים. ניתוח גרסיה לוגיסטית (ראה לוח 6 בנספח א') הבוחן את הסיכוי להיות עצמאי (בהשוואה לשכיר) מעלה כי כל הגורמים אשר מנינו כאן משפיעים בהתאם לניבויים התיאורטיים. כך לדוגמה, לנשים סיכוי נמוך יותר להיכנס לסטטוס העצמאי (בהשוואה לגברים). הסיכוי להיות עצמאי גובר עם העלייה בגיל וכן לוותיקים או לילידי ישראל סיכוי רב יותר להיות עצמאים בהשוואה לעולים. השכלה גבוהה מקטינה את סיכויי הפרט להיות עצמאי אולם בניגוד לכך למשלח יד פרופסיונלי (אקדמאים, חופשיים, טכניים ומנהלים) סיכוי גבוה יותר להיות עצמאי.

האם מעבר להבדלים אלו, קיימים הבדלים בין עצמאים ושכירים במשתנים סוציו-פסיכולוגיים, והאם ניתן לזהות מוטיבציות עבודה שונות בקרב עצמאים בהשוואה לשכירים? סקר ה- International social survey program (ISSP), יוחד בשנת 1998 לנושא עמדות כלפי עבודה, ומאפשר ניתוח חלקי של שאלות מסוג זה. בהתבסס על נתוני ה- ISSP ערכנו השוואה בין עצמאים ושכירים בישראל על פני ממדים העוסקים בעמדות כלפי עבודה ובעיקר אודות תפיסת רמת ההכנסה, העניין בעבודה, מידת העצמאות בעבודה, הביטחון תעסוקתי והזדמנויות קידום. מצאנו כי ברוב השאלות לא נמצאו הבדלים מהותיים בין עצמאים ושכירים. עם זאת יש לציין כי עצמאים תופסים את עבודתם כפחות מכניסה משל שכירים, אך ברמת הביטחון התעסוקתי דומה לזו של שכירים, ובעלת הזדמנויות דומות לקידום בעבודה (ראה לוח 5 בנספח א'). נושא נוסף שנבדק היה מידת רצונם של עובדים לשנות את מעמדם בעבודה: מעצמאי לשכיר ולהפך. הנתונים מלמדים כי מבין העצמאים 20% היו מעדיפים להיות שכירים לעומת כ- 47% מכלל השכירים שטענו כי היו מעדיפים להיות עצמאים. ממצאים אלו מעניינים בעיקר לאור מגמת הגידול הכלל עולמית במעמד העצמאים ויכולים לרמז על גידול צפוי אפשרי במעמד העצמאים גם בישראל.

מגמות בשיעורי ומאפייני עצמאים

במהלך העשורים האחרונים מסתמנת מגמת עלייה בשיעורי העצמאים בחלק ניכר מהמדינות המפותחות. נתונים המבוססים על נתוני הביטוח הלאומי ונתוני מנהל הכנסות המדינה האמריקאים, מלמדים כי החל משנות ה-70' חל גידול משמעותי בשיעורי העצמאים, ואולם בשנות ה-80' חלה התייצבות של מגמת גידול זו. נתונים המבוססים על סקרי כ"א אירופאיים (Labor Force Survey) ומרוכזים על ידי ה OECD מצביעים כי באירופה חל גידול בשיעור העצמאים במהלך שנות ה-80', כעשור לאחר הגידול המקביל בארה"ב. יש לציין כי באירופה, כמו גם בארה"ב, קצב הגידול בשיעור העצמאים לעיתים אף היה מואץ מקצב הגידול של כוח העבודה בכללותו (OECD, 1992; OECD, 1998). תרשים 2, ולוח 1 בנספח ב' מציגים מגמות אלו עבור ישראל ומדינות ה OECD בהתאמה.

תרשים 2: שיעור העצמאים ברשות עצמם, מעסיקים 1-2 ומעסיקים 3+ בגילאי העבודה 25-64, בישראל: 1973-2001



מקור: למ"ס, שנים שונות. עיבודים מיוחדים הרשות לתכנון כ"א.

שיעור העצמאים בישראל ירד במידה חדה במהלך התקופה הנידונה בין השנים 1970 ל- 2001. הירידה נבעה בעיקר מצמצום גודלה של קבוצת העצמאים ברשות עצמם, בעוד שיעור המעסיקים הקטנים והמעסיקים הגדולים נותר יציב במהלך התקופה. בין השנים 1970 ל- 1980 קצב הגידול השנתי הממוצע בסך כוח העבודה עמד על 2.7% בעוד שבקרב עצמאים גידול זה עמד על 1%. באופן דומה בין השנים 1980 ל- 1990 נרשם קצב גידול שנתי של 2.2% בכוח העבודה לעומת קצב גידול שנתי ממוצע של 1.8% בקרב עצמאים. לבסוף, בין השנים 1990 ל- 2000 קצב הגידול השנתי בכוח העבודה עמד על 3.9% (גידול מרשים אשר נבע ככל הנראה מהגידול בהיצע כ"א כתוצאה מגל העלייה של שנות ה- 90), בעוד שקצב הגידול השנתי הממוצע במספר העצמאים עמד על 2.3%. בניגוד לכך, נתוני ה- OECD מלמדים כי במרבית המדינות המפותחות קצב הגידול השנתי של עצמאים היה גבוה אף מקצב הגידול השנתי בכוח העבודה (ראה לוח 2 בנספח ב'). כך לדוגמה, מתוך נתוני ה- OECD עולה כי בשנות ה- 80 קצב הגידול הממוצע בקרב העצמאים עמד על 2.2% בהשוואה לקצב של 1.4% בלבד בכלל כוח העבודה. בשנות ה- 90 מגמה זו נחלשה, וקצב הגידול הממוצע של עצמאים עמד על 1.7% בהשוואה לקצב של 1% בכוח העבודה. במהלך שנות ה- 70 קצב הגידול השנתי הממוצע של עצמאים היה גבוה מזה של השכירים בשלוש מדינות, בשנות ה- 80 - בשלוש עשרה מדינות, ובשנות ה- 90 - בעשר מדינות.

ניתן להציב מספר הסברים אפשריים להבדלים הגדולים במגמות בשיעורי העצמאים בישראל בהשוואה למדינות ה- OECD. ראשית, הירידה החדה אשר נצפתה בשיעורי העצמאים בראשית המאה העשרים במדינות השונות, התרחשה בישראל ככל הנראה כחצי מאה מאוחר יותר. מדינת ישראל בראשית דרכה הייתה מדינה חקלאית והמעבר למדינה מתועשת, אשר לווה בכלל המדינות בירידה חדה בשיעורי העצמאים, התרחש בשלבים מאוחרים יחסית. באופן זה, הירידה בשיעורי העצמאים בישראל מאז הקמת מדינת ישראל ועד היום, מלמדת בעיקר על תהליך מעבר ממדינה מתפתחת למדינה מפותחת. שנית, אופייה הסוציאליסטי של מדינת ישראל (לפחות עד אמצע שנות ה- 80) לא היווה כר תומך יזמות אישית. זאת בעיקר בשל מיעוט התמיכה הממשלתית אשר ניתנה לעצמאים בישראל, בהשוואה למעורבות הממשלתית הגבוהה בשוק העבודה השכיר, אשר נשלט ברובו על ידי מוסדות ההסתדרות, מפעלים ממשלתיים והמגזר הציבורי בכללותו. יחד עם זאת, ניתן לשער כי שיעור העצמאים צפוי לגדול במהלך העשור הקרוב בשל תהליכים כלכליים שונים המתרחשים במשק.

בין תהליכים אלו ניתן למנות התפתחות ענפי השירותים בהם היו מרוכזים יותר עצמאים באופן מסורתי, שינויים טכנולוגיים המצריכים מומחים בתחומים שונים מחד, ומשפיעים על התיישנות כישורים ויציאה ממעגל העבודה השכיר מאידך. הגמשת הסדרי העסקה וגידול מתמשך בשיעורי העובדים שאינם מועסקים במסגרות של יחסי עובד-מעביד ישירים (בנוסף לאוכלוסיית העצמאים). בנוסף, גם שינויים במאפיינים הסוציו דמוגרפים של כוח העבודה ושינויים בהעדפות הציבור לטובת עבודה עצמאית עשויים להשפיע באופן חיובי על גידול בשיעור העצמאים בישראל.

שינויים במאפיינים סוציו דמוגרפים של עצמאים

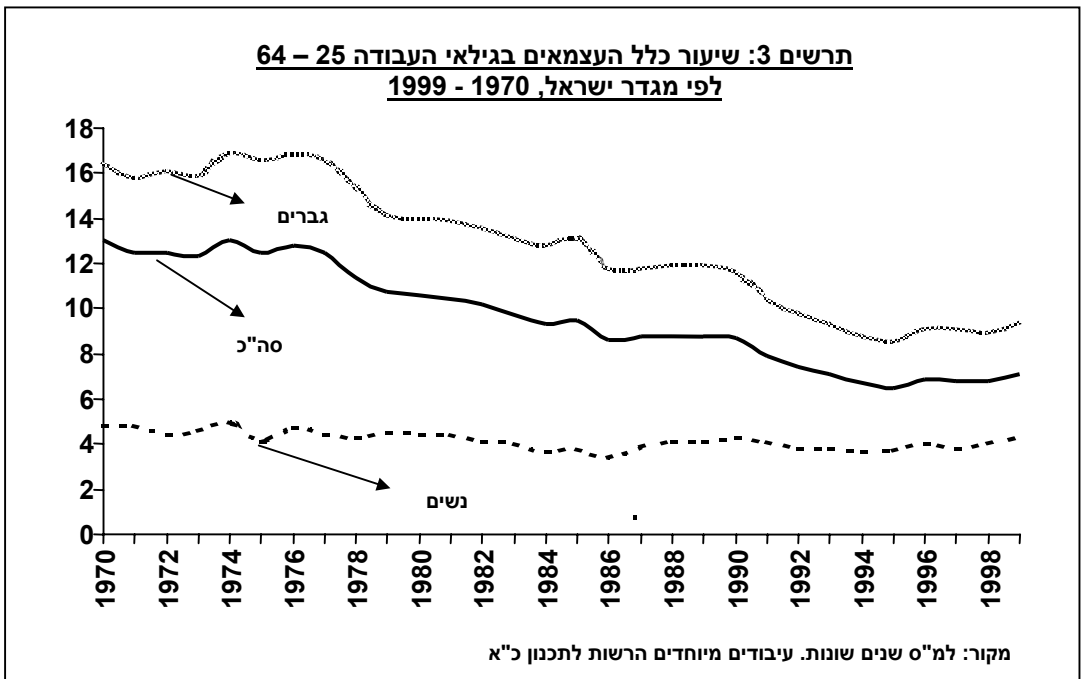
השינוי המשמעותי ביותר בהרכב אוכלוסיית העצמאים חל בעקבות כניסה משמעותית של נשים למגזר זה. לדוגמא, נתוני מנהל הכנסות המדינה האמריקאי מלמדים כי בין השנים 1980 ל - 1985 חל גידול של 47% במספר העסקים בבעלות אישית של נשים לעומת גידול של 31% בלבד במספר העסקים בבעלות של גברים. עם זאת יש לציין כי למרות הגידול בשיעורי הנשים העצמאיות, שיעורן ממשיך להיות נמוך ביחס לשיעור הגברים העצמאים (Evans and Leighton, 1987; Becker, 1984).

בדומה למגמות בארה"ב, השתתפות הנשים במעמד עצמאים עלתה במהלך השנים גם במדינות נוספות (Aronson, 1991). באוסטרליה לדוגמה הגידול בשיעור הנשים העצמאיות עלה מ - 22% ב - 1973 ל - 30% ב - 1986 (Burgess, 1988). מתוך נתונים בריטיים (Carter and Cannon, 1988), עולה כי בין 1981-1987 מספר הנשים העצמאיות בבריטניה עלה ב 70% בעוד שהגידול בקרב גברים היה 30% בלבד. בישראל, נצפית מגמה דומה של גידול בשיעורי הנשים בקרב העצמאים. כך לדוגמא, משנת 1990 שיעור הנשים בקרב העצמאים עלה בהדרגה מ - 19.6% ב - 1990 ל - 25.8% ב-1998¹⁴.

עלייה בייצוג הנשים במגזר העצמאים יכולה לנבוע מסיבות הכרוכות בשינויים מבניים של שוק העבודה ומשינויים בבחירות האישיים של נשים המשתנות לאורך זמן. ראשית, העלייה הכללית בשיעורי ההשתתפות של נשים בשוק העבודה ביחס לגברים משפיעה באופן ישיר על העלייה

¹⁴ מתוך: הלמ"ס, השנתון הסטטיסטי לישראל (לוח 12.13)

היחסית בייצוגן במגזר העצמאים. בנוסף, נטען כי עם התגברות התופעה של יציאת נשים לעבודה וגידול הלחצים בשוק העבודה של שכירים, נשים בוחרות בסטטוס ה"עצמאות" ובמיוחד בתעסוקה של עצמאיות ברשות עצמן או בעלות עסק קטן, כאלטרנטיבה לתעסוקה כשכירות ובשל האפשרות לשלב "משפחה" ו"עבודה" על ידי הגמשת שעות העבודה ומקום העבודה (לרנטל, 1998). שינויים בהרגלי הצריכה המאופיינים במעבר מכלכלה פורדיסטית לכלכלה פוסט-פורדיסטית, מעבר מייצור המוני למוצרים ייחודיים, מגדילים אף הם האפשרויות ליזמות נשית בתחומים הללו, המאפשרים עבודה מרחוק, בשעות גמישות ובהשקעה מועטה באופן יחסי בתשתיות. באופן דומה, העובדה שנשים מרוכזות בענפי השירותים, תורמת לכך שהגידול המתמיד בענפי השירותים בהם מרוכזים יותר עצמאים מביא כשלעצמו גם גידול בשיעורי הנשים העצמאיות. ולבסוף, בישראל כמו במדינות נוספות פועלת הממשלה בדרכים שונות לעידוד יציאת נשים אל שוק העבודה. אחד מערוצי התמיכה הללו עוסק בהנחיית נשים והכשרתן ליזמות עסקית. הכשרה זו מקלה על החלטות של נשים השוקלות פתיחת עסק עצמאי.



מגמות בשיעורי ומאפייני עצמאים

Fig 5 עצמאים נוטים בממוצע להיות מבוגרים יותר משכירים, ממצא זה תקף הן בישראל והן במדינות מפותחות נוספות. במרבית המדינות המפותחות ניכרת תופעה של "הזדקנות" כוח העבודה, הזדקנות הנובעת משיעור ילודה נמוך ומהזדקנות כלל האוכלוסייה. כתוצאה מכך שעצמאים נוטים להיות מבוגרים יותר משכירים, ניתן לשער כי שיעורי העצמאים במדינות אלו יגדלו עם הזמן. בישראל, כאשר נבחנת מגמת הגיל של עצמאים לאורך שלושת העשורים האחרונים, נצפה גידול דווקא בקבוצות הגיל הצעירות יותר. אומנם אין בידינו נתונים ברי השוואה לגבי שינויים במבנה הגילאים של עצמאים במדינות שונות, אולם נראה כי הכניסה המואצת של צעירים לעבודה בנתיב היזמי בישראל הנה ייחודית בשל אופייה של מדינת ישראל כמדינת הגירה צעירה יחסית. בעשורים הראשונים לחיי המדינה הדור הראשון של המהגרים היווה את מרבית כוח העבודה. עם השנים נכנס גם דור הבנים אל שוק העבודה ומשום כך ניכרת ירידה בגיל של כוח העבודה, הן השכיר והן העצמאי.

במקביל להתפתחויות הכלליות הללו בשוק העבודה הישראלי, קיימת גם מגמה מואצת של התיישנות כישורים ושחיקה מהירה מהרגיל, הנובעת מהתפתחויות טכנולוגיות ועבודה תחת לחץ. יש הטוענים כי מגמה זו עשויה לדחוף אנשים שבעבר נחשבו כצעירים באופן יחסי אל מחוץ לכוח העבודה השכיר. מצב זה עשוי להגדיל את פוטנציאל התעסוקה העצמאית של עובדים צעירים. מעניין לציין, כי כאשר נבדקו העדפות לתעסוקה עצמאית בקרב נשים החוזרות לשוק העבודה (לאחר תקופות הפסקה בעבודה), מובטלים וצעירים הנכנסים לראשונה לשוק העבודה, נמצא כי ההעדפות החזקות ביותר לתעסוקה עצמאית הובעו על ידי קבוצת הצעירים (25% לעומת 15% בקרב הנשים והמובטלים) (European Foundation, 2000).

לוח 5: התפלגות גילאים - כלל העצמאים בהשוואה לשכירים בגילאי העבודה 25-64. ישראל, 1970-2001

2001		1990		1980		1970		
שכירים	עצמאים	שכירים	עצמאים	שכירים	עצמאים	שכירים	עצמאים	
0.35	0.23	0.36	0.25	0.42	0.32	0.33	0.21	25-34
0.28	0.31	0.34	0.37	0.24	0.28	0.26	0.24	35-44
0.26	0.31	0.19	0.23	0.20	0.23	0.24	0.28	45-54
0.10	0.15	0.11	0.16	0.14	0.17	0.17	0.27	55-64

מקור: למ"ס שנים שונות. עיבודים מיוחדים הרשות לתכנון כ"א

העכפה ונפתי יז בישראל קיימת מגמה של עלייה הדרגתית ברמת ההשכלה והמיומנויות הנדרשות מכוח העבודה. מגמה זו באה לידי ביטוי במעבר מתמשך מענפים עתירי עבודה לענפים עתירי יידע הדורשים התמקצעות והשכלה גבוהה של כוח העבודה. כאשר בוחנים את השינויים בהתפלגות שנות הלימוד של עצמאים ושכירים בישראל משנות ה-70 ועד לשנת 2001, ניכר גידול משמעותי ברמות ההשכלה הן של עצמאים והן של שכירים. מתברר כי בקרב עצמאים חלה ירידה ניכרת בקבוצת שנות הלימוד הנמוכה ביותר- עד 11 שנות לימוד. בשנות ה-70 77% מן העצמאים היו מרוכזים בקבוצה זו ואילו בשנת 2001, פחות מרבע מהעצמאים למדו פחות מ-11 שנים. לעומת ירידה זו, חל גידול בכל קבוצות ההשכלה האחרות הגבוהות יותר, כאשר הגידול המשמעותי ביותר בהשכלת עצמאים, הן ביחס לעצמאים עצמם והן ביחס לגידול ההשכלה אצל שכירים, חל בקרב קבוצת ההשכלה הגבוהה ביותר של 16 שנות לימוד ויותר. מעבר לגידול הכללי בהשכלה של כלל כוח העבודה, ישנם גורמים ייחודיים הקשורים לגידול בהשקעה בהון אנושי של הסקטור העצמאי: ראשית, הגידול במגזר השירותים האישיים המאופיין בשיעור גבוה יחסית של עצמאים, שמעורבים בו בעלי מקצועות חופשיים כגון: רואי חשבון, משפטנים ובעלי משלחי יד פרופסיונליים אחרים. הצורך ברכישת השכלה פורמלית מרובת שנים בעיסוקים אלו, גורר גידול ברמות ההשכלה בקרב כלל העצמאים. שנית, הכניסה המואצת של נשים למגזר העצמאים גורמת לגידול ברמות ההשכלה מאחר ונשים השייכות לשוק העבודה מאופיינות ברמות השכלה גבוהות משל גברים. כמו כן תהליך ההשתכללות והגברת המודעות מצד הצרכנים (אשר כיום, יותר מבעבר, מצפים מנותני השירותים השונים לרמת התמקצעות גבוהה), מדרבנת את נותני השירותים ובהם העצמאים להשקיע ברכישת השכלה. כמו כן, התפתחויות טכנולוגיות בתחום התעשייה הזעירה בה מרוכזים עצמאים רבים מחייבות אותם להתעדכנות בידע וללמידה מתמשכת (life-long learning).

מגמות בשיעורי ומאפייני עצמאים

צנפיט כלכליים בנוסף לשינוי בהרכב הסוציו דמוגרפי של עצמאים אשר הוביל (ולו חלקית) לגידול בשיעורי העצמאים, חלו שינויים במאפייני הכלכלה ובמידת המעורבות וההכוונה (regulation) של המדינה בתהליכים כלכליים. במרבית המדינות השתנה המבנה הענפי ובעיקר התחזקה מגמת המעבר לכלכלת שירותים אשר לעצמאים תפקיד נכבד בה. הלוח הבא מציג את שיעור כלל העצמאים בענפים השונים בין השנים 1970 ל – 2001. בנוסף, בשורה התחתונה של הלוח מוצג השיעור הצפוי של המגזר לו המבנה הענפי היה נשאר בהתפלגות של התקופה הקודמת.

לוח 6: שיעור כלל העצמאים בגילאי העבודה 25-64, לפי ענפי הכלכלה. ישראל, 1970-2001

עצמאים	1970	1980	1990	2001
חקלאות	0.57	0.60	0.56	0.42
תעשייה	0.16	0.11	0.08	0.06
חשמל ומים	0.00	0.01	0.00	0.01
בינוי	0.19	0.25	0.26	0.22
מסחר שירותי אוכל ואירוח	0.49	0.42	0.32	0.20
תחבורה אחסנה ותקשורת	0.27	0.19	0.22	0.18
פיננסים ושירותים עסקיים	0.22	0.18	0.21	0.15
שירותים ציבוריים וקהילתיים	0.03	0.02	0.03	0.04
שירותים אישיים ואחרים	0.32	0.33	0.30	0.19
שיעור העצמאים במשק	0.21	0.16	0.15	0.12
קבוע 1970	0.19		0.17	0.13
קבוע 1980			0.15	0.11
קבוע 1990				0.11

מקור: למ"ס שנים שונות. עיבודים מיוחדים הרשות לתכנון כ"א

מלוח 6 עולה כי חל שינוי משמעותי בשיעורם של העצמאים בענפי הכלכלה השונים במהלך התקופה הנחקרת. שינויים אלו ניכרים בכלל ענפי הכלכלה אך בעיקר בענף החקלאות בו חלה ירידה ניכרת בשיעור העצמאים (מ – 57% ב – 1970 ל – 42% ב – 2001). בכל הענפים נצפתה

ירידה בשיעור העצמאים למעט ענף הבינוי אשר שמר על רמה יציבה פחות או יותר סביב 20% וענף השירותים הציבוריים והקהילתיים אשר שמר על רמה נמוכה של כ- 4%. מעניין לנתח את שיעור העצמאים לו ההתפלגות הענפית הייתה נשמרת לאורך זמן. כך לדוגמא לו ההתפלגות הענפית הייתה כפי שהייתה ב- 1970, שיעור העצמאים ב- 1980 היה עומד על 19% ולא על 16%, שיעור העצמאים ב- 1990 היה עומד על 17% ולא על 15%, וכן הלאה. מתוך השורות האחרונות בלוח 6, הבוחנות את השפעת השינוי הענפי על שיעור העצמאים במשק בהחלט ניתן לטעון כי השינוי הענפי הוביל לירידה בשיעור העצמאים הכללי, לפחות בחלק מן התקופה (עד 1980).

חשוב להדגיש כי הנתונים בלוח 6 מחושבים על סמך דיווחי העצמאים על הפעילות העיקרית של מקום עבודתם. כך לדוגמא, מתכנת העובד כעצמאי ונותן את שירותיו בעיקר למגזר הציבורי יסווג עצמו כעובד בתחום המחשבים ולא במגזר הציבורי. כך למעשה נוצרת הערכת חסר של היקף נותני השירותים במגזר הציבורי העובדים כעצמאים.

לסיכום, חשוב להדגיש כי מגוון של גורמים נוספים, מוסדיים ברובם, עשויים לתרום לשינויים בשיעורי העצמאים מעבר לתרומת השינוי במבנה הענפי כפי שהוצג בלוח 6. לדוגמא, המדיניות האירופאית הדוגלת בתמיכה במגזר העצמאים והיזמים המקימים עסק עצמאי, באמצעות חקיקה, הפחתת מיסוי כמו גם סובסידיות מיוחדות הניתנות במעבר ממובטל לעצמאי, מעודדת גידול בשיעורי העובדים המוכנים ליטול את הסיכון הכרוך במעבר למעמד של עצמאי (Megear,2000). באופן דומה, שינויים בחקיקת העבודה, ובעיקר קשיחות בשוק העבודה בנוגע לשכר ופיטורין עשויים לתרום אף הם לגידול בשיעורי העצמאים.

אבטלה של עצמאים

מבוא

הדיון בנושא אבטלתם של עצמאים אינו שכיח במחקר התיאורטי והאמפירי העוסק באבטלה, אולם הוא עולה לסדר היום הציבורי בעיקר בתקופות של האטה כלכלית. מרבית התיאוריות העוסקות באבטלה מניחות כי "אבטלה" הנה מצב של הפסקת "יחסי עובד – מעביד", בין אם הפסקה זאת נעשית מרצון ובין אם לאו. מאחר ולעצמאים אין יחסי "עובד-מעביד" עם אף גורם אלא יחסי "מוכר – לקוח", הרי במרבית המקרים, קבוצת העובדים העצמאים נעדרת מן התיאוריות והניתוחים האמפיריים העוסקים באבטלה והמבוססים על מושג ה"עובד". יחד עם זאת, נראה כי עם התרחבות הגיוון בהסדרי העסקה, ובעיקר העלייה בשימוש במיקור חוץ, אשר לוותה במקביל בעלייה במספר הקבלנים העצמאים, נכון יהיה להרחיב בעתיד את הדיון התיאורטי באבטלה ולכלול בו גם את קבוצת העצמאים.

ברמה הציבורית, הדיון באבטלת עצמאים שכיח הרבה יותר, בעיקר מכיוון שעצמאים נתפסים כמחוללי עבודה (לעצמם ולאחרים) בתקופות של האטה כלכלית ומיתון. בנוסף, לאבטלה של עצמאים היבטים חברתיים רבים הנוגעים לחלוקת הכנסות ולביטחון סוציאלי הן בטווח הקצר והן בטווח הארוך. הפרק הנוכחי הבוחן סוגיות שונות בהקשר של אבטלת עצמאים מחולק באופן הבא: החלק הראשון מציג את הדיון התיאורטי והציבורי באבטלת עצמאים, החלק השני מפרט את השיטה המתודולוגית לחישוב אבטלת עצמאים ומוצגים בו שיעורי העצמאים המובטלים בישראל ובמדינות שונות. בחלק השלישי מפורטות מגמות באבטלת עצמאים לאורך זמן. מאפיינים סוציו דמוגרפיים שונים של עצמאים מובטלים בהשוואה לעצמאים עובדים מוצגים בחלקו הרביעי ואילו החלק החמישי והמסכם מציג השוואה בין מאפייני עצמאים מובטלים למאפייני שכירים מובטלים.

דיון תיאורטי באבטלת עצמאים

הדיון התיאורטי העוסק באי עבודתם של עצמאים (או לחילופין באבטלת עצמאים) מתמקד בבחינת תפקידם הכלכלי של עצמאים כמחוללי עבודה לאחרים, ובהמשך לכך בבחינת ההשפעות של העדר תעסוקה לעצמאים המעסיקים עובדים, על אובדן מקומות העבודה של עובדיהם, דבר הבא לידי ביטוי בגידול האבטלה.

אבטלה של עצמאים יכולה להוות מדד להישרדותם של עסקים או להרס מקומות עבודה. למדד זה חשיבות מרובה להערכת תוכניות של התערבות ממשלתית בנושא עידוד יזמות והן כמדד למידת הרס מקומות עבודה כתוצאה מהאטה כלכלית. הסטטיסטיקה הקיימת בידינו אינה מאפשרת לבחון את ההשפעה של סגירת עסקים על סה"כ האבטלה בצורה ישירה (עובדי העסק הנסגר) ובאופן עקיף (ספקים וגורמים נוספים). עם זאת חשוב להדגיש כי לאבטלתם של עצמאים (או לאי עבודתם) השפעה על כר תעסוקה רחב ולפיכך לאי עבודתו של עצמאי אחד כתוצאה מסגירת עסק, השלכה של מכפלים על אובדן תעסוקה עבור עובדים נוספים.

הקשר בין אבטלה ועבודה עצמאית, אינו נבחן רק במישור של הרס מקומות עבודה אלא גם במישור של יצירת מקומות עבודה. בהקשר זה, שאלה אשר מעסיקה חוקרים ופוליטיקאים במדינות רבות היא הקשר בין יזמות כפתרון לאבטלה בתקופות של משבר כלכלי ו/או כאמצעי ליצירת תעסוקה בשוקי עבודה קשיחים. בקרב פוליטיקאים וחוקרים בעולם קיימת ההנחה שמוצא נוח וזול ממצב של אבטלה הנו מעבר של מובטלים לסטטוס של עצמאים. הנחה זו מבוססת על מודלים הקושרים בין רמת הקשיחות של שוק העבודה לבין כמות העסקים העצמאיים. במצבים בהם שוק העבודה קשיח במיוחד, למובטלים יהיה קשה לחדור לשוק העבודה הראשוני המבטיח שכר ותנאי עבודה גבוהים כמו גם בטחון ויציבות תעסוקתית. כתוצאה מכך, רבים הסיכויים כי מובטל ימצא עבודה בשוק העבודה השניוני שמאופיין ברמה נמוכה של ביטחון תעסוקתי. אי לכך סיכוייו של פרט כזה לתקופת אבטלה נוספת גבוהים. על פי מודלים אלו, מספר העסקים העצמאיים בשוקי עבודה קשיחים יהיה גדול יחסית. זאת מפני שפתיחת עסק עצמאי הנה הניתב האפשרי היחידי כמעט המאפשר למובטל לעבור למצב של תעסוקה.

במאמר הבודק את הקשר בין רמת קשיחות שוק העבודה לבין הכניסה לסטטוס של עצמאים, מצא Barbieri (2001), שבניגוד להנחה המוצגת לעיל, מאפיינים מבניים הקשורים לקשיחות שוק העבודה כמעט ואינם משפיעים על החלטת הפרט לפתוח עסק עצמאי, זאת בהשוואה לגורמים מאקרו כלכליים אשר נמצאו כקשורים להחלטות אלו. במילים אחרות, החלטת הפרט על פתיחת עסק עצמאי מונעת בעיקר מגורמים כלכליים של רווחיות. על פי ממצאיו, גידול העצמאים באיטליה מתקיים ביחס ישיר לרמת הפיתוח הכלכלי במדינה.

היבט נוסף בקשר בין אבטלה לעבודה עצמאית הנו התפקיד הכלכלי של יזמים ביצירת מקומות תעסוקה בתקופות של אבטלה גואה. במחקר אשר בחן את השפעתה של תוכנית לתמיכה ממשלתית בהקמת עסק עצמאי על ידי מובטלים, לא נמצא קשר ישיר בין תמיכה זו לבין ירידה בשעורי האבטלה (Pfeiffer & Reize, 2000). באופן דומה, בניסוי אשר נערך ע"י הביטוח הלאומי בישראל, נבדקו השפעתן של תוכניות עידוד יזמות למובטלים על המעבר ממצב של אבטלה למצב של תעסוקה כיוזמים. שיעורי המעבר בין אבטלה ליזמות היו דומים ולא נמצאו הבדלים מובהקים בין קבוצת הניסוי (אשר השתתפה בקורסי יזמות) לבין קבוצת הביקורת (גורדון וטולידנו, 2000). יחד עם זאת, החוקרות מסייגות את ממצאיהן וטוענות כי ייתכן ומערך ניסויי אחר היה מניב תוצאות אחרות. בנוסף הן מפנות ביקורת כלפי השירותים הקיימים בקהילה לעידוד וטיפוח יזמות. לבסוף הן מסכמות את דבריהן:

"...מאחר שהניסיון במדינות אחרות הוא בסיכומו של דבר חיובי, מומלץ לבדוק באיזו מידה מערך ניסוי שיושקעו בו משאבים רבים יותר, בעיקר בתחום בהדרכה, יצליח יותר".

בהמשך לכך, קשה לבחון עד כמה התעסוקה היזמית מהווה פתרון תעסוקתי מוצלח למרבית המובטלים. מניתוח אשר נערך ברשות לתכנון כ"א עולה כי מספר המובטלים המנסים להקים עסק פרטי עמד על כ- 10 אלפים מובטלים בממוצע שבועי, ושיעורם הגיע ל- 5% מסך המובטלים במשק בשנת 2000. מרביתם היו גברים (70% מהם) בעלי משפחה, ואזרחים וותיקים (90% מהם). בנוסף נמצא כי ככל שעולה הגיל כך גדל שיעור המובטלים המנסים להקים עסק פרטי, וכן כי חלקם של בעלי ההשכלה של 9-12 שנות לימוד היה הגדול ביותר (50% מהקבוצה) מבין המובטלים אשר ניסו להקים עסק פרטי (גרינשטיין, 2002). שיעורם הנמוך של המנסים להקים עסק פרטי מבין כלל המובטלים, והמאפיינים הסוציו דמוגרפיים של קבוצה זו מלמדים על הקושי הרב בהקמת העסק הפרטי כמו גם על סיכויי הישרדות נמוכים (בעיקר בקרב בעלי הון אנושי נמוך), שכן חלק ניכר מן העצמאים המובטלים (כפי שיוצג בהמשך) הנם בעלי השכלה יחסית מועטה.

ממצאי מחקר עדכני (Audretsch et al, 2002) מלמדים כי גידול בתעסוקה עצמאית אכן מקטין את שיעורי האבטלה, אולם השפעה זו הנה השפעה ארוכת טווח ואורכת כארבע שנים לפחות. לטענתם של החוקרים, הממצאים האמפיריים בנוגע לקשר בין שיעורי אבטלה

לבין שיעור תעסוקה עצמאית אינם יציבים מכיוון שמרבית המחקר בנושא זה התנהל בנקודת זמן אחת ולא בחן קשר זה על פני זמן.

לבסוף, ההיבט האחרון אשר נבחן בנושא אבטלת עצמאים הוא הפן החברתי העוסק בשאלת רשת הביטחון הסוציאלית לעובדים עצמאים. באופן עקרוני, הסעיף העוסק בביטוח אבטלה בחוק ביטוח לאומי אינו חל על עצמאים. יחד עם זאת, המחוקק לא הסביר באופן מפורט את הסיבות לאי ביטוחם של עצמאים בביטוח אבטלה, באופן דומה לביטוח החל על עובדים שכירים. מתוך פרסומי הביטוח הלאומי ניתן למנות מספר סיבות לאי ביטוחם של עצמאים בביטוח אבטלה אשר מתייחסים בעיקר לבעיות מדידה הנוגעות לאבטלת עצמאים:

1. **ענף ביטוח אבטלה מיועד במובהק למי שהאבטלה נכפתה עליו שלא מרצונו.** עבור העובדים העצמאים קשה לקבוע בוודאות מתי מדובר באבטלה מאונס או בהפסקת עבודה מרצון.
2. **דמי האבטלה בישראל מותנים "בתקופת אכשרה"¹⁵.** עובד שכיר משלם דמי ביטוח כל חייו ואינו שולט בהפרשות שמפריש המעביד ממשכורתו. לעומתו, עובד עצמאי יכול להימנע מדיווח ולהתחיל לשלם דמי ביטוח רק בסמוך לסגירת העסק.
3. **דמי האבטלה בישראל הנם גמלה מחליפת שכר, כך שיש קשר בין השכר של המבוטח לבין דמי האבטלה המשולמים לו.** בהקשר זה עשויות להתעורר מספר בעיות לגבי העצמאי, שכן העובד העצמאי הוא הקובע את שכרו. כך לדוגמה, עובד עצמאי יכול להגדיל את שכרו בתקופה הסמוכה לסגירת העסק על מנת לזכות בדמי אבטלה מוגדלים.
4. **דמי האבטלה בישראל משולמים רק אם העובד מראה נכונות ומסוגלות לעבוד במקצועו או בכל עבודה אחרת המתאימה לו¹⁶.** בהקשר זה עשוי להתעורר קושי מיוחד בקביעת "עבודה מתאימה" לעצמאי.

¹⁵ תקופת אכשרה הנה התקופה בה עבד המבוטח והופרשו בעדו דמי ביטוח לענף אבטלה.

¹⁶ עבודה מתאימה – מסוג העבודות שהמבוטח עבד בהן בשלוש השנים האחרונות, ושאינה מחייבת שינוי מקום מגוריו (סעיף 165, ובלוח י"ג בחוק).

בנוסף לאלה, ביטוח האבטלה, בראשית דרכו היה מבוסס על כספים אשר שולמו על ידי אוכלוסיית השכירים בלבד. השכירים הפרישו כספים לקרן ביטוח אבטלה במהלך שלוש שנים, בהן לא ניתן היה לממש את זכויות הביטוח. כך נצברה קרן בסיסית אשר נועדה לבטח את כלל אוכלוסיית השכירים. הנחת העבודה בביטוח הלאומי הייתה כי הקרן תספיק לתשלום דמי ביטוח במשך תקופה של כ- 30 שנים. מאחר ועצמאים לא היו שותפים בהקמת קרן הבסיס לתשלום ביטוח האבטלה, ניתן היה לטעון כי עצמאים אינם זכאים לתשלום דמי ביטוח מכספי הקרן. ברם, בפועל, התשלומים לביטוח דמי אבטלה של שכירים משולמים ממקורות תקציביים שונים בביטוח הלאומי, ולא מתשלומי קרן הבסיס¹⁷. כתוצאה מכך, חלק מהמקורות התקציביים המשמשים לתשלום ביטוח האבטלה ממומנים בחלקם גם על ידי תשלומים המשולמים לביטוח לאומי על ידי אוכלוסיית העצמאים. לפיכך, נראה כי הטענה בדבר אי החלת הביטוח על עצמאים, הנובעת מאי תשלום לקרן הבסיס, אינה רלוונטית כיום¹⁸.

מעל לכל אלה, עומדת ההנחה ההיסטורית לגביי חוסנם הכלכלי של עצמאים. ע"פ הנחה זו, עבור עצמאי המנהל עסק פרטי מתקיימות אפשרויות שונות לחסכון ולצבירת משאבים אשר יעמדו לרשותו בתקופות של משבר. יחד עם זאת, הנתונים המוצגים בעבודה הנוכחית אינם תומכים בהנחה זו, ויש לבחון באופן אמפירי האם אכן חוסנם הכלכלי של עצמאים רב משל שכירים.

בהמשך לכך, בחינת מאפייני העבודה והשכר של עצמאים, כפי שהוצגו בפרק הקודם מדגישים ביתר שאת את הצורך בהכלת העצמאים בקטגוריית ה"מובטלים". בניגוד לדעה הרווחת, הטוענת כי העצמאים הנם בעלי כושר השתכרות גבוה ויכולת עמידה בפני טלטלות כלכליות, מתוך הממצאים האמפיריים עולה כי עצמאים אינם קבוצה בעלת כושר השתכרות אחיד. לבסוף, כשם שבעלי ההון האנושי הנמוך מבין השכירים נוטים בשיעורים גבוהים יותר לאבד את מקום עבודתם, נוכחותם של בעלי מאפייני הון אנושי דל בקרב עצמאים יכולה לרמוז על

¹⁷ בניגוד לצפוי, קרן הבסיס לא הספיקה לתשלום דמי ביטוח לשלושים שנים אלא לתקופה של 25 שנים.

¹⁸ לסיכום, נראה כי הטעמים לאי ביטוחם של עצמאים בביטוח אבטלה נחלקים לשניים: קשיים טכניים הקשורים בקביעת עובדות הנדרשות לצורך תשלום דמי אבטלה כפי שנקבעו בחוק, ושיקולים כלכליים של עלות תועלת. עם זאת, נראה כי יש לשקול בטווח הארוך אמצעים תקציביים להחלת ביטוח האבטלה על עצמאים הן בשל ריבוי צורות העסקה אשר מגדילות בהכרח את אוכלוסיית העצמאים, והן בשל ההטרונגיות הרבה במאפייני ההון האנושי של עצמאים אשר מוצאת את ביטוייה כבר כיום.

אבטלה של עצמאים

קבוצה מבין העצמאים בעלת סיכוי גבוה לאבד את כושר ההשתכרות. במילים אחרות, אם קיימת הנחה לגבי ההשפעה של הון אנושי דל על המעבר לסטטוס המובטל בקרב השכירים, אין סיבה שהנחה זאת לא תתקיים גם עבור עצמאים. היבט זה מחזק את הצורך בדיון מחודש בדבר רשת ביטחון סוציאלית גם עבור עצמאים.

כיצד מחשבים אבטלה של עצמאים?

חשוב לערוך הבחנה בין שיעורי האבטלה המקובלים, המדווחים על כלל העובדים אשר חיפשו עבודה בשבוע האחרון ללא הבחנה בין עצמאים לשכירים, לבין שיעורי האבטלה הדיפרנציאליים של עצמאים אשר אינם מדווחים בפרסום החודשי / שנתי של הלמ"ס. שיעורי האבטלה המקובלים מבוססים על דיווח של פרטים בנוגע לתעסוקה בשבוע האחרון (תכונות כוח העבודה השבועי), ואינם מושפעים מפעילות הפרט בשוק העבודה בשנה החולפת¹⁹. יחד עם זאת, היכולת להבחין בין עצמאים לשכירים (משתנה מעמד בעבודה) מבוססת על דיווחים של פרטים אשר עבדו בשנה האחרונה. כך, שהנתונים על אבטלה של עצמאים מושפעים מפעילות הפרט בשנה החולפת. עבור פרטים שלא עבדו בשנה החולפת אין מידע על המעמד בעבודה. הלוח הבא ממחיש הבדלים אלו.

לוח 7: מטריצת משתנים לחישוב אבטלת עצמאים

עבד בשנה האחרונה		לא עבד בשנה האחרונה	
עבד	עובד	עובד	עבד בשבוע הקובע
(A)	(B)	לא עבד בשבוע הקובע אך חיפש עבודה	(C)
מובטל	מובטל	(D)	

¹⁹ בנתוני סקר כוח אדם ניתן לערוך הבחנה בין פרטים שעבדו בשנה החולפת לבין פרטים שלא עבדו בשנה החולפת.

אבטלה של עצמאים

שיעור האבטלה המקובל המחושב לאוכלוסיית השכירים נתון במשוואה הבאה:

$$unemployment = \frac{C+D}{A+B+C+D}$$

שיעור האבטלה של עצמאים (ולשם ההשוואה גם של השכירים) כפי שמחושב בעבודה זו נתון במשוואה הבאה²⁰:

$$unemployment = \frac{C}{A+C}$$

מכאן יש לצפות כי שיעור האבטלה המוצג בעבודה זו, יהיה נמוך משיעור האבטלה המקובל המוצג בדיווחי הלמ"ס.

חשוב להדגיש כי התוקף החיצוני של מדד האבטלה המחושב לעצמאים נמוך יחסית מן הטעמים הבאים:

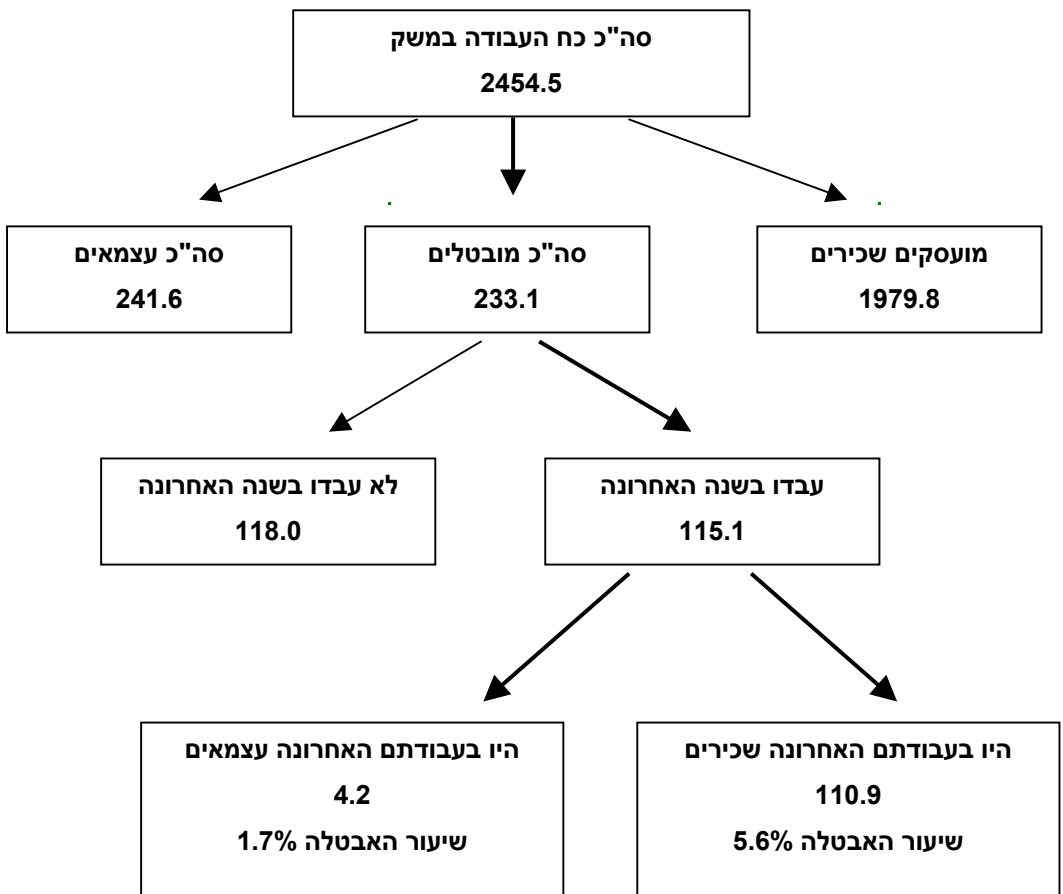
- קיים ויכוח תיאורטי וערכי כיצד מוגדרת וכיצד נמדדת אבטלה של עצמאים, ובהמשך לכך נשאלת השאלה האם אי עבודה ברגע נתון משמעה "אבטלה" עבור עצמאים. ייתכן ומדד מדויק יותר צריך להתבסס על מדד משולב המבוסס הן על מידע האם העצמאי סגר את עסקיו והן על מידע בדבר מצבו התעסוקתי (עובד / לא עובד) בעת הפקידה.
- מדד האבטלה לעצמאים מהווה אומדן חסר שכן אינו לוקח בחשבון עצמאים אשר עסקיהם נסגרו וחדלו מעבודה מזה למעלה משנה (אשר היו צריכים להימדד בתא D בלוח 7).
- מדד האבטלה של שכירים מושפע מאד מן הערך B בלוח 7 (זהו אינדיקטור לנכנסים חדשים לשוק העבודה אשר לא עבדו במהלך השנה האחרונה). חשוב להדגיש כי ערך זה הוא תנודתי מאד ומושפע מתהליכים כלכליים וחברתיים שונים כגון מצב ביטחוני מתוח, גידול בהיצע כוח עבודה כתוצאה מעלייה, גידול בהיצע כוח עבודה כתוצאה מגידול באוכלוסייה בשנים שונות ועוד.

²⁰ מדד נוסף אשר חושב עבור הסקירה הנוכחית (ואינו מוצג כאן) הוא היחס בין עצמאים מובטלים (C) לבין עצמאים עובדים (A), זאת כמובן רק פרטים אשר עבדו בשנה האחרונה. חישוב זה לא הניב תוצאות השונות משמעותית גן התוצאות המוצגות כאן. מאחר ובסטטיסטיקה הבינ"ל חישוב האבטלה עבור עובדים עצמאים נתון בנוסחה אשר הצגנו (C/A+C), בחרנו בהמשך הסקירה להשתמש במדד זה עבור חישוב אבטלת עצמאים.

אבטלה של עצמאים

יחד עם זאת, סקרי כ"א מהווים את מקור המידע היחיד בנושא אבטלת עצמאים בישראל, וכך גם במקומות נוספים בעולם. החישוב אשר מוצג בעבודה הנוכחית מבוסס על מתודולוגיה בינ"ל לחישוב שיעורי אבטלה של עצמאים. להלן תרשים המציג את אופן חישוב אבטלתם של עצמאים נכון לשנת 2001.

תרשים 4: חישוב אבטלת עצמאים באלפים, 2001



מקור: למ"ס, עיבודים מיוחדים הרשות לתכנון כ"א

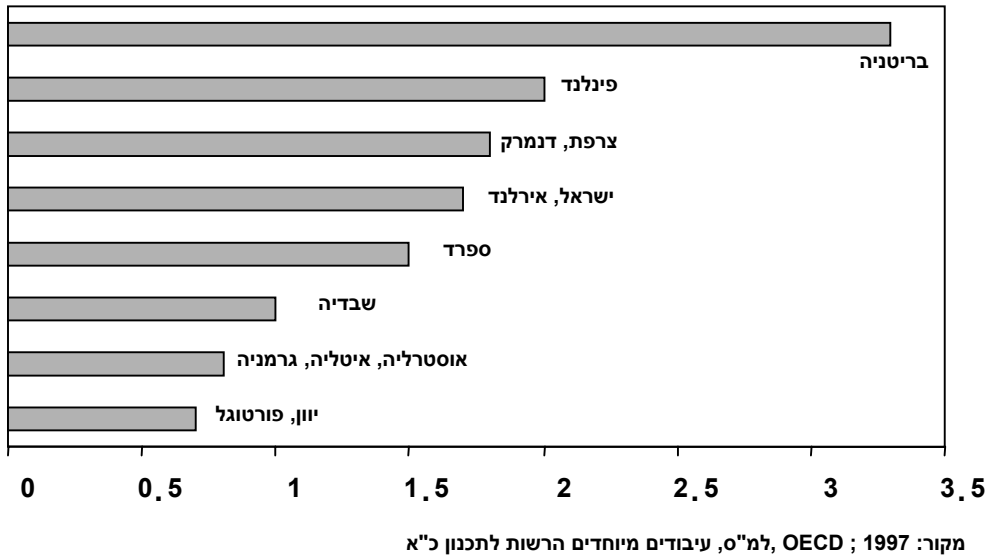
אבטלה של עצמאים

תרשים 4 מציג את אופן חישוב אבטלת העצמאים נכון לשנת 2001, בשנה זו היו 233.1 אלף מובטלים. מתוך נתוני הלמ"ס ניתן לערוך הבחנה בין מובטלים אשר עבדו בשנה האחרונה (115.1 אלף מובטלים) לבין מובטלים אשר לא עבדו בשנה האחרונה²¹ (118.0 אלף). המידע על מעמד בעבודה (שכיר או עצמאי) האחרונה קיים רק עבור קבוצת המובטלים הראשונה, קרי מובטלים אשר עבדו בשנה האחרונה. מבין שה"כ העצמאים (241.6 אלף) בשנת 2001, 4.2 אלף פרטים דיווחו ביום הראיון כי אינם עובדים ומחפשים עבודה באופן פעיל. לפיכך, שיעור האבטלה בקרב עצמאים אשר עבדו בשנה האחרונה עומד על 1.7%. באופן דומה שיעור האבטלה של שכירים אשר עבדו בשנה האחרונה עומד על 5.6%. ממצא זה מלמד כי גם בשנה של האטה כללית ניכרת, שיעור האבטלה של עצמאים נותר ברמתו היציבה הנמוכה מ- 2% בעוד מדד האבטלה של שכירים הולך ומאמיר.

מדד האבטלה לעצמאים מחושב באופן דומה במדינות מפותחות נוספות. כלומר, הסטטיסטיקה הבינלאומית משתמשת באומדן שיעור האבטלה עבור פרטים עצמאים, רק עבור פרטים אשר עבדו בשנה האחרונה. מתוך בחינת שיעורי האבטלה של עצמאים במדינות שונות בעולם, ניתן לראות כי בכל המדינות שיעור האבטלה של עצמאים נמוך מאד ונע בין 0.5% ל- 3.5% (תרשים 5). ביחס לשיעורי האבטלה של עצמאים במדינות שונות, שיעור האבטלה של עצמאים בישראל ממוקם במרכז ההתפלגות (1.7%). מעניין לציין כי שיעור האבטלה של עצמאים אינו תלוי בהכרח בשיעור האבטלה של שכירים בתוך מדינה. כך לדוגמא, שיעור האבטלה בספרד עומד על 22% עבור שכירים בעוד ששיעור האבטלה של עצמאים עומד על 1.5%. בניגוד לכך, שיעור האבטלה בדנמרק עומד על 7% בעוד ששיעור אבטלת עצמאים עומד על 2%. ניתן ללמוד מכך, כי אבטלת עצמאים אינה תלויה בהכרח ברמת האבטלה הכללית של שכירים במשק אלא יכולה להיות תלויה גם בגורמים נוספים כגון: רמת ההשכלה הממוצעת, רמת הפיתוח הכלכלי, חוקי עבודה שונים וכו'.

²¹ מובטלים אשר לא עבדו בשנה האחרונה יכולים להיות הן מובטלים למעלה משנה והן נכנסים חדשים לשוק העבודה.

תרשים 5: שיעור האבטלה של עצמאים במדינות שונות, 1997²²



בישראל וגם במדינות נוספות מדד האבטלה עבור עצמאים נמוך במידה ניכרת ממדד זה בקרב עובדים שכירים. להלן מספר הסברים חלקיים להבדלים בין שיעורי אבטלה של שכירים בהשוואה לעצמאים. הסברים אלו נחלקים לשלושה: הסברים סטטיסטיים, הסברים מבניים, והסברים סוציו פסיכולוגיים.

הסברים סטטיסטיים:

- שיעורי האבטלה של עצמאים מוטים כלפי מטה כתוצאה מהכללת "מעבידים" בקטגוריית העצמאים. מסיבות שונות מעבידים ובעיקר מעבידים גדולים נוטים בד"כ לדווח על שיעורי אבטלה נמוכים משמעותית.

²² שיעור האבטלה של עצמאים בישראל מתייחס לשנת 2001.

אבטלה של עצמאים

- חלק מהעצמאים הם במקביל שכירים. בסקרי כ"א לא קיימת אפשרות לזהות עצמאים אשר חדלו מעבודתם העצמאית וממשיכים בעבודתם העיקרית כשכירים ולכן לא ניתן לדעת מהי רמת אבטלתם כעצמאים.
- במדידת אבטלת עצמאים (בארץ ובעולם) קיימת מגבלת חישוב מכיוון שמדד האבטלה עבור עצמאים יכול להיות מחושב רק עבור עצמאים אשר עבדו בשנה האחרונה. זאת מכיוון שמשנתה "מעמד בעבודה" מתייחס רק לאלו אשר עבדו בשנה האחרונה.
- בסקר כ"א ההבחנה בין עובדים לבין שאינם עובדים אך מחפשים עבודה ("מובטלים") מסתמך על השאלה "האם חיפש עבודה באופן פעיל ב – 4 השבועות שעברו". מאחר ועצמאים יוצרים לעצמם "תעסוקה", בהחלט ייתכן כי עצמאים אינם מבינים כראוי שאלה זו. יחד עם זאת, חשוב להדגיש כי בהמשך השאלון קיימת שאלה בדבר הדרכים בהם חיפש עבודה, ושם קיימת אפשרות התשובה "ניסה להקים עסק פרטי".

הסקרים מִפְּנֵי:

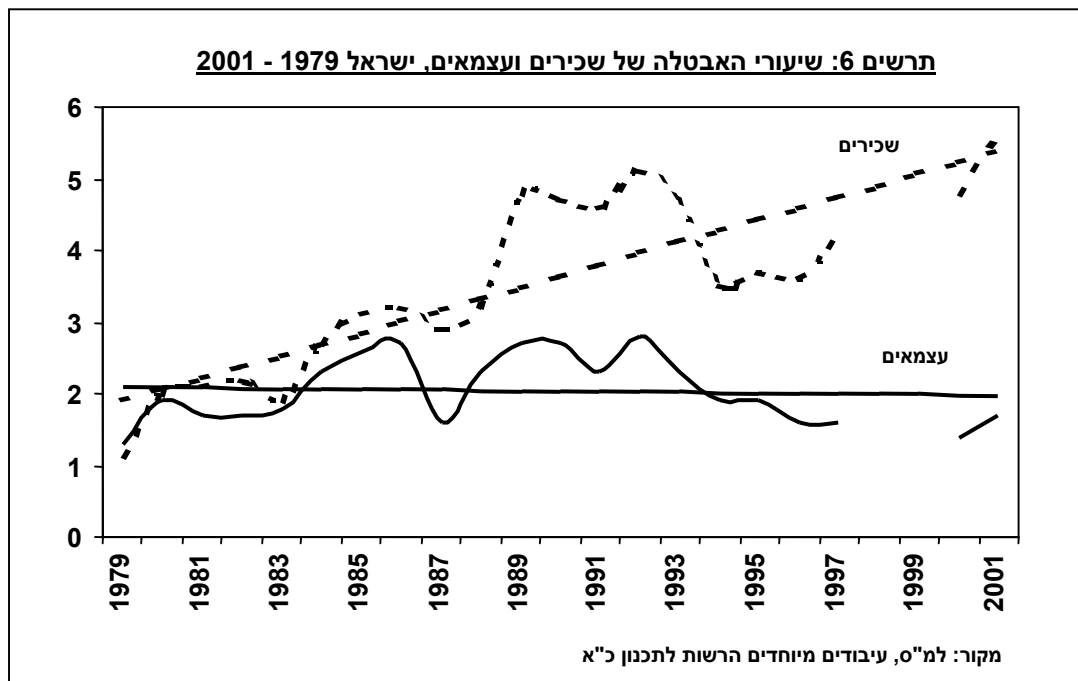
- עצמאים נעזרים לעיתים קרובות בבני משפחה בניהול העסק, דבר המאפשר יעילות וחסכון בעלויות, המעניק לבעל העסק אפשרות להאריך את חיי העסק. בהמשך לכך, עצמאים המעסיקים שכירים יכולים להאריך את הישרדות העסק על ידי פיטורי העובדים השכירים בשלבים הראשונים של קשיים בקיום העסק. במילים אחרות, עצמאי יגיע למעמד של "אי עבודה" רק ככלות כל האפשרויות הכלכליות והתעסוקתיות, בעוד שכיר יכול לבחור באבטלה גם במצבים קיצוניים פחות.
- לעצמאים קשה יותר למצות זכויות המגיעות לו כדוגמת הבטחת הכנסה אשר חלה גם על עצמאים. לפיכך הנטייה לסגור את העסק הפרטי תהא יחסית קטנה, בשל הקושי להישען על המערכת הסוציאלית הקיימת במדינה.
- תהליך סגירת העסק הוא תהליך ארוך מבחינת הרשויות. במידה ונשארים חובות לעסק (דבר הקורה לעיתים קרובות) והעצמאי מתחיל לעבוד כשכיר, נושי העסק יכולים לדרוש את הכנסתו כשכיר.
- מבחינת רשויות המס, עסק עצמאי יכול לקזז הפסדים בין השנים מה שתורם לאורך חיים ארוך יותר של העסק, מעבר לחייו האמיתיים בפועל.

הסכרים סו'ו - ססיכול'וייט

- עצמאים הנה קבוצה סלקטיבית בשוק העבודה הבוחרת לחולל לעצמה תעסוקה בהרבה מקרים מתוך מניעים יזמיים. כתוצאה מכך, ייתכן ועצמאים מתקשים להודות בכישלון העסק הפרטי, וימשכו את הפעלת העסק גם כאשר כישלוננו ברור.
- עצם היות המעסיק עצמאי בעסקו גורם לדחיית סגירת העסק מנימוקים סובייקטיביים ולא דווקא אובייקטיביים. במילים אחרות, המחויבות הרבה של העצמאי לעסקו גוררת לעיתים קבלת החלטות לא רציונלית בדמות עלות שקועה (sunk cost), הבאה לידי ביטוי בהשקעת הון נוסף בעסק כושל.

מגמות באבטלת עצמאים

הסעיף הנוכחי בוחן מגמות בשיעורי האבטלה של עצמאים (בהגדרתם הרחבה) בהשוואה לשכירים, על פני 20 השנים האחרונות. מתרשים 6 עולה כי בראשית שנות ה-80' שיעורי האבטלה של שכירים ועצמאים היו נמוכים ועמדו שניהם על כאחוז בודד. יחד עם זאת, בעוד שהחל משנת 1985 שיעורי האבטלה של שכירים האמירו, שיעורי האבטלה של עצמאים (שאוּמנם היו תנודתיים אף הם) נותרו ברמות יחסית נמוכות. גם הגידול הנוסף בשיעורי האבטלה בקרב שכירים החל משנת 1997 לא נתן אותותיו באופן משמעותי בקרב העצמאים. סה"כ המתאם בין אבטלת עצמאים לשכירים אינו גבוה באופן מיוחד ועומד על כ-0.6, דבר המתיישב עם ממצאים ממדינות אחרות כנזכר לעיל. חשוב להדגיש כי ברוב השנים שנבדקו ושבהן היו נתונים זמינים על אבטלת עצמאים בנפרד עבור קבוצות העצמאים השונות (עצמאים ברשות עצמם, מעסיקים קטנים ומעסיקים גדולים), שיעורי האבטלה של מעסיקים קטנים וגדולים נמצאו נמוכים משיעורי האבטלה של עצמאים ברשות עצמם. הסבר אפשרי לכך, הוא כי מעסיקים הנקלעים לקשיים כלכליים מפטרים ראשית את העובדים שהם מעסיקים ורק כמפלט אחרון - מחליטים על סגירת העסק. כצפוי, התנודתיות באבטלתם של מעסיקים קטנים נמצאה גבוהה בהשוואה לתנודתיות של אבטלת המעסיקים הגדולים. במהלך התקופה הנסקרת, אבטלתם של עצמאים נמוכה מאבטלתם של שכירים.



מאפייני עצמאים מובטלים בהשוואה לעצמאים עובדים

מטרתו של הסעיף הנוכחי לשרטט את דיוקן קבוצת העצמאים המובטלים תוך הבחנה בין 2 קבוצות עיקריות (1) עצמאים ברשות עצמם ומעסיקים קטנים (להלן עצמאים+) (2) מעסיקים גדולים. ההבחנה בין עצמאים+ לבין מעסיקים גדולים נובעת משני טעמים: מן הבחינה התוכנית קיים מכנה משותף רחב בין מעסיקים קטנים ועצמאים ברשות עצמם בכל הנוגע לאופי ניהול העסק בהשוואה למעסיקים גדולים. מן הבחינה האמפירית, נמצא דמיון רב בין עצמאים ברשות עצמם לבין מעסיקים קטנים לפחות בכל הנוגע לעצמאים עובדים. לוח 8 מפרט את מאפייני המובטלים בקרב הקבוצות בהשוואה למאפייני העובדים.

אבטלה של עצמאים

לוח 8: סיכום מאפיינים סוציו דמוגרפים של עצמאים +²³ ומעסיקים גדולים (באחוזים)

בגילאי 25-64, לפי מצב תעסוקתי, 2001

מעסיקים עובדים (100%)	מעסיקים מובטלים (100%)	עצמאים + עובדים (100%)	עצמאים + מובטלים (100%)	
90.2	100.0	74.1	74.1	% גברים
88.6	93.0	82.8	89.2	% יהודים
				ארץ לידה
33.4	42.1	35.5	66.9	אסיה – אפריקה
35.0	37.1	27.0	19.8	אירופה - אמריקה
31.6	20.8	37.4	13.4	ישראל
0.7	-	5.7	5.3	% עולים חדשים
				גיל
0.6	-	3.1	3.9	24-18
16.8	22.6	22.4	21.9	34-25
29.1	39.2	28.6	30.6	44-35
34.0	12.2	28.1	30.1	54-45
19.3	19.0	17.6	13.3	+55
44.3	44.2	43.2	42.4	ממוצע גיל
				השכלה
14.7	7.9	19.5	41.8	10-0
40.1	41.4	36.8	37.2	12-11
18.2	36.7	19.2	14.7	15-13
26.9	13.9	24.4	6.1	+16
13.1	11.9	13.2	11.4	ממוצע השכלה

מקור: למ"ס, עיבודים מיוחדים הרשות לתכנון כ"א.

²³ עצמאים ברשות עצמם ומעסיקים קטנים (1 עד 2 עובדים)

מתוך לוח 8 ניתן ללמוד על ההבדלים במאפיינים הסוציו דמוגרפיים של עצמאים ברשות עצמם ומעסיקים קטנים ("עצמאים +") בהשוואה למעסיקים גדולים, בקרב מועסקים ומובטלים. לא נמצא הבדל באחוז הגברים המובטלים בקרב העצמאים + בהשוואה לאחוז הגברים העובדים מקבוצת העצמאים +. בניגוד לכך, אחוז הגברים המובטלים מבין המעסיקים עומד על 100%, בעוד שאחוז הגברים מבין המעסיקים העובדים עומד על 90%. ממצא זה מלמד כי בעוד שלמגדר אין כמעט השפעה על הסיכוי להיכנס לסטטוס של אבטלה בקרב העצמאים+, הרי שהסיכוי של גברים מעסיקים להיות בסטטוס של אבטלה גבוה מהסיכוי של אישה מעסיקה. חלק ממצא זה נובע מייצוג חסר של נשים בקבוצת המעסיקים הגדולים.

באופן מפתיע, הממצאים מלמדים כי אחוז הלא יהודים מקרב המובטלים נמוך בהשוואה לאחוז הלא יהודים העובדים בשתי קבוצות העצמאים. ממצא זה עומד בניגוד גמור לסיכויי האבטלה הגבוהים של השכירים הלא יהודים. הסבר אפשרי לכך הוא ריכוזם של העצמאים במגזר הערבי בשוק העבודה המקומי (בעיקר בכפרי המגורים) ובמשלחי יד אשר נפגעו פחות מן המיתון הכלכלי. כמו כן, ייתכן וקיימת סלקציה חיובית למעמד העצמאי בקרב לא יהודים המקטינה באופן טבעי את הסיכוי להיכנס לסטטוס המובטל.

ליוצאי אסיה - אפריקה ייצוג ניכר בקבוצת המובטלים הן העצמאים ברשות עצמם והמעסיקים הקטנים והן בקרב המעסיקים הגדולים, בניגוד לייצוגם של יוצאי אירופה אמריקה בקבוצת המובטלים, שהוא נמוך במיוחד. הסבר אפשרי לכך הוא פערי ההשכלה בין שתי קבוצות המוצא, המשפיעים על הסיכויים להיכנס לסטטוס המובטל. לבסוף, חשוב לציין כי משקלם של ילידי ישראל, המהווים את קבוצת הרוב בכוח העבודה כיום, משקלם בקבוצת המובטלים הוא הנמוך ביותר.

לא נמצאו הבדלים גדולים בגילאים של מובטלים בהשוואה לעובדים הן בהתפלגות הגילאים והן במוצע הגיל. לעומת זאת, נמצאו הבדלים משמעותיים במשתנה ההשכלה. מרבית העצמאים+ המובטלים מרוכזים בקבוצת ההשכלה של עד 11 שנות לימוד, זאת בהשוואה להיקף העצמאים העובדים המצויים בקבוצת השכלה זו. בניגוד לכך, ייצוגם של עצמאים+ מובטלים פוחת באופן ניכר בקבוצת ההשכלה הגבוהה (16+ שנות לימוד). מאידך, השוואה בין התפלגות ההשכלה של מעסיקים עובדים לבין מעסיקים מובטלים מלמדת כי למעסיקים מובטלים ייצוג ניכר דווקא בקבוצת ההשכלה האקדמית (13-15 שנות לימוד), 36%

בהשוואה ל – 18% בלבד מקרב המעסיקים העובדים. ההשכלה הממוצעת של מובטלים (עצמאים + ומעסיקים) עומדת על פחות מ- 12 שנות לימוד, זאת בעוד שההשכלה הממוצעת של עצמאים + ומעסיקים עובדים עומדת על למעלה מ – 13 שנות לימוד. לסיכום, הממצאים מלמדים כי האבטלה של עצמאים + מתרכזת בקרב בעלי הון אנושי נמוך, זאת בשונה מן התופעה הקיימת של שכירים מובטלים בעלי השכלה גבוהה. בניגוד לכך, אבטלתם של מעסיקים מתרכזת דווקא בקבוצת ההשכלה האקדמית, זאת בהשוואה לאבטלתם של עצמאים+.

השוואה בין מובטלים: עצמאים ושכירים

בסעיף הנוכחי נערכת ההשוואה בין שיעורי האבטלה של אוכלוסיות שונות בקרב עצמאים ושכירים. עצמאים מוגדרים כאן בהגדרתם הרחבה הכוללת: עצמאים ברשות עצמם, מעסיקים קטנים ומעסיקים גדולים. מטרתו של הניתוח המוצג כאן, לבחון האם שיעורי האבטלה בקרב קבוצות משנה של עצמאים ושכירים גבוהים (או נמוכים) משיעורי האבטלה הממוצעים בקרב שכירים ועצמאים.

עיצורי האבטלה של עצמאים ושכירים: כי תכונות סוציו-דמוגרפיות מלוח 9
עולה כי בקרב העצמאים המובטלים שתי אוכלוסיות נוטות בשיעורים גבוהים יותר להיות מובטלות: בעלי השכלה נמוכה והעובדים הצעירים. בניגוד לכך, שיעורי האבטלה של עצמאים בעלי השכלה גבוהה נמוכים באופן ניכר בהשוואה לשיעור האבטלה הממוצע, 0.6% לעומת 1.7% בהתאמה. בקרב האוכלוסיות האחרות לא נמצא שיעור אבטלה גבוה יותר לעצמאים בהשוואה לשיעור האבטלה הממוצע של עצמאים. ממצא זה מלמד על עלייה ניכרת בדרישות ההשכלה בשוק העבודה ועל עודף היצע של בעלי השכלה נמוכה. כמו כן עובדים צעירים מקרב העצמאים ועובדים צעירים מקרב השכירים נוטים בשיעורים גבוהים להיות מובטלים. ממצא זה מדגיש את הקושי של מצטרפים חדשים למעגל העבודה (הן בנתיב העסקה שכירה והן בנתיב היזמי), בעיקר בתקופה של שפל כלכלי.

מתוך בחינת שיעורי האבטלה של שכירים על פני קבוצות המשנה, בהשוואה לשיעורי האבטלה של עצמאים, עולה כי תמונת האבטלה בקרב השכירים אינה נבדלת בהרבה מתמונת האבטלה של עצמאים. אומנם שיעור האבטלה של שכירים גבוה בהרבה משיעור האבטלה של

אבטלה של עצמאים

עצמאים. יחד עם זאת, גם בקרב מספר קבוצות משנה הנטייה של עצמאים להיות מובטלים גבוהה במיוחד. בין תת אוכלוסיות אלו ניתן למנות: לא יהודים (7.5%), בעלי השכלה נמוכה (8.5%) ועובדים צעירים (10%).

בהשוואה בין עצמאים לשכירים, נראה כי דווקא לקבוצת הלא יהודים שיעורי אבטלה גבוהים בקרב השכירים ולא בקרב העצמאים. ממצא זה יכול להיות מוסבר הן על ידי קשיחות בשוק העבודה הישראלי המונעת כניסתם של לא יהודים לעבודה והנטייה של לא יהודים לעקוף קשיחות זו באמצעות סטטוס העצמאי. הסבר אפשרי נוסף הוא פעילות בשוקי עבודה נבדלים ונישות תעסוקתיות שונות של יהודים בהשוואה ללא יהודים, אשר נפגעו באופן שונה כתוצאה מהמיתון הכלכלי של השנים האחרונות.

לוח 9: שיעורי האבטלה של עצמאים בהשוואה לשכירים על פי תכונות סוציו-דמוגרפיות

שכירים	עצמאים	
5.6	1.7	ממוצע שיעור האבטלה
5.9	1.8	גברים
5.3	1.6	נשים
7.5	1.1	לא יהודים
5.3	1.9	יהודים
5.3	1.6	עולים חדשים
8.5	3.0	השכלה נמוכה (עד 11 שנות לימוד)
3.1	0.6	השכלה גבוהה (+16 שנות לימוד)
10.0	2.0	עובדים צעירים (18-24)
2.9	1.5	עובדים מבוגרים (+55)

מקור: למ"ס, עיבודים מיוחדים הרשות לתכנון כ"א.

אבטלה של עצמאים

שיעורי האבטלה של עצמאים ושכירים לפי מאפיינים כלכליים עיקריים: ענף כלכלי, משלח יד, ומשך אבטלה (לוח 10).

מלוח 10 עולה כי בקרב העצמאים ניכר שיעור אבטלה גבוה בענף הבנייה (5.4%), בענף המסחר (2.1%) ובענף החקלאות (2.0%). חשוב להדגיש כי ענפים אלו הנם עתירי אבטלה גם עבור שכירים: ענף חקלאות 11.8%, ענף הבנייה 9.8% וענף המסחר 8.4%. שיעורי אבטלה יחסית נמוכים נרשמו הן עבור עצמאים והן עבור שכירים בשירותים הציבוריים. עבור עובדים עצמאים בענפים תחבורה ושירותים פיננסיים נמצאו שיעורי אבטלה נמוכים מאד, בעוד שבקרב השכירים, שיעורי האבטלה בענפים אלו היו דומים לשיעור האבטלה הממוצע.

שיעור האבטלה הגבוה ביותר בקרב העצמאים נרשם במשלחי היד של "עובדים מיומנים" (2.3%) ו"עובדים המיומנים בחקלאות" (2.1%). באופן דומה, גם בקרב השכירים נמצא כי משלחי יד אלו בולטים בשיעורי אבטלה גבוהים יחסית (11.7% בקרב עובדי החקלאות, ו- 7.7% בקרב העובדים המקצועיים). עבור שכירים ועצמאים כאחד נמצאו שיעורי אבטלה נמוכים מאד בקרב בעלי משלחי יד אקדמאים, 1.9% ו- 0.4% בהתאמה. עם זאת, בקרב העצמאים במשלחי יד "חופשיים וטכניים" ו"מנהלים" שיעורי האבטלה היו דומים מאד לשיעור האבטלה הממוצע, זאת בניגוד לשיעור אבטלה נמוך מהממוצע הכללי אצל שכירים במשלחי יד אלו. ממצא זה עשוי ללמד על קשיי תעסוקה רבים גם עבור בעלי ההשכלה הגבוהה יחסית מקרב העצמאים אשר התעצמו בשנה האחרונה כתוצאה מן המיתון הכלכלי.

אבטלה של עצמאים

לוח 10: שיעורי האבטלה של עצמאים ושכירים לפי ענף כלכלי ומשלח יד

שכירים	עצמאים	
5.6	1.7	ממוצע שיעור אבטלה
		ענף כלכלי
11.8	2.0	חקלאות
6.8	1.1	תעשייה
0.8	0.0	חשמל ומים
9.8	5.4	בנייה
8.4	2.1	מסחר אירוח
5.9	0.8	תחבורה ותקשורת
6.1	0.9	פיננסי ועסקים
2.3	0.8	מגזר ציבורי
5.8	1.2	שירותים אישיים
		משלח יד
1.9	0.4	אקדמאים
3.6	1.8	חופשיים וטכניים
4.0	1.5	מנהלים
5.3	0.0	פקידים
7.2	2.0	מכירות ושירותים
11.7	2.1	עובדים מיומנים בחקלאות
7.7	2.3	עובדים מיומנים
9.2	1.9	עובדים בלתי מיומנים

מקור: למ"ס, עיבודים מיוחדים הרשות לתכנון כ"א

משתנה נוסף אשר יכול ללמד על קשיי התעסוקה של מובטלים, שכירים כעצמאים, הינו משך האבטלה. מדד זה מהווה אינדיקטור למידת הקושי במציאת תעסוקה חלופית לזו שהסתיימה ועל עומקה של בעיית האבטלה בקרב המגזרים. חישוב משך אבטלה ממוצע (בשבועות) לשכירים ולעצמאים בנפרד מלמד כי משך האבטלה של עצמאים ארוך מזה של שכירים: 17.4 שבועות ו-14 שבועות בממוצע בהתאמה. ממצא זה מלמד כי על אף ששיעורי

האבטלה של עצמאים הנם נמוכים יחסית בהשוואה לאלו של שכירים, משך האבטלה של עצמאים ארוך בהרבה, כך שעצמאים הנכנסים למעגל האבטלה מתקשים יותר לצאת מן האבטלה בהשוואה לשכירים.

סיכום

הפרק הנוכחי סקר מאפיינים של עצמאים (בהגדרתם הרחבה) מובטלים, בהשוואה ל-2 קבוצות: עצמאים עובדים ושכירים מובטלים. הממצאים מלמדים כי בדומה לכלל העצמאים, עצמאים מובטלים אינם קבוצה הומוגנית של עובדים. פרופיל העצמאי המובטל שונה מפרופיל העצמאי העובד: העצמאי המובטל נוטה להיות פחות משכיל ויותר צעיר, להתרכז בענפים תנוודתיים כגון ענפי המסחר, השירותים האישיים והחקלאות בעיסוקים הדורשים הון אנושי יחסית נמוך. מעבר לך, על פני כל מימד שנבדק: הן מבחינת מאפייני עובדים והן מבחינת מאפייני עבודה, שיעורי האבטלה של עצמאים נמצאו נמוכים באופן ניכר בהשוואה לשיעורי האבטלה של שכירים.

נספחים

נספח א'

לוח 1 - מאפיינים סוציו דמוגרפים לפי מעמד בעבודה (באחוזים ושיעורים), 2001

שכירים		מעסיקים 3 ויותר		מעסיקים 2-1		עצמאים		
שיעור	% מתוך השכירים מתוך הקבוצה	שיעור	% מתוך המעסיקים +3 מתוך הקבוצה	שיעור	% מתוך המעסיקים 2-1 מתוך הקבוצה	שיעור	% מתוך העצמאים מתוך הקבוצה	
88.8	100	1.9	100	2.8	100	6.5	100	סה"כ
91.7	47.5	0.4	9.5	1.0	16.5	4.4	30.7	נשים
82.6	52.5	3.2	90.5	4.2	83.5	8.2	69.3	גברים
86.8	92.2	2.0	90.6	2.5	83.5	6.3	88.6	יהודים
82.5	7.8	2.3	9.4	5.6	16.5	9.2	11.4	הערבים
								יבשת לידה
85.0	58.0	2.4	73.1	3.1	67.6	7.0	65.1	ישראל
91.2	30.6	0.8	11.7	1.6	17.1	4.8	21.6	אירופה- אמריקה
85.0	11.4	2.5	15.2	3.6	15.3	7.3	13.3	אסיה- אפריקה
83.9	30.8	2.4	31.3	3.5	35.3	8.2	36.4	ישראל
82.4	26.6	3.1	34.8	3.0	25.9	6.8	26.7	אירופה- אמריקה
87.4	42.6	2.0	33.9	2.9	38.8	6.2	36.9	אסיה- אפריקה
96.0	17.0	0.1	0.7	0.9	4.7	2.7	6.4	שיעור עולים חדשים

נספח א'

נספח א'

לוח 1 המשך - מאפיינים סוציו דמוגרפים לפי מעמד בעבודה (באחוזים ושיעורים), 2001

שכירים		מעסיקים 3 ויותר		מעסיקים 2-1		עצמאים		
שיעור	% מתוך	שיעור	% מתוך	שיעור	% מתוך	שיעור	% מתוך	
מתוך	השכירים	מתוך	המעסיקים	מתוך	המעסיקים	מתוך	העצמאים	
הקבוצה	מתוך	הקבוצה	+3	הקבוצה	2-1	הקבוצה	הקבוצה	
								גיל
91.0	35.7	1.8	17.7	1.8	22.3	4.8	25.0	25-34
86.2	28.4	3.3	30.6	3.3	34.2	6.7	29.5	35-44
84.4	25.8	3.2	35.0	3.2	30.2	7.4	30.4	45-54
80.1	10.0	3.4	16.7	3.4	13.2	9.1	15.2	55-64
	40.3		44.7		44.7		43.0	גיל
								ממוצע
	13.6		13.4		12.9		13.2	ממוצע
								שנות לימוד
								התפלגות שנות לימוד
84.8	18.8	2.0	19.9	4.0	27.1	8.0	23.5	עד 11
83.9	26.1	2.5	34.2	3.4	32.7	7.5	31.3	12
89.0	26.8	1.4	19.0	1.8	17.1	5.0	20.3	13-15
88.5	28.3	1.9	26.9	2.3	23.1	5.8	24.9	+16

מקור: למ"ס 2001, עיבודים מיוחדים, הרשות לתכנון כ"א

נספח א'

לוח 2: משלח יד, ענף כלכלי ושעות עבודה לפי מעמד בעבודה (באחוזים ושיעורים), 2001.

שכירים		מעסיקים 3 ויותר		מעסיקים 2-1		עצמאים		
שיעור	% מתוך השכירים מתוך הקבוצה	שיעור	% מתוך המעסיקים +3 מתוך הקבוצה	שיעור	% מתוך המעסיקים 2-1 מתוך הקבוצה	שיעור	% מתוך העצמאים מתוך הקבוצה	
								משלח יד
86.9	14.1	2.1	15.2	3.0	14.9	7.2	15.5	אקדמאים ופרופסיונלים
89.7	16.3	0.7	5.9	1.0	5.7	7.1	17.0	סמי-פרופסיונלים וטכניים
83.8	7.6	7.8	31.3	4.2	11.5	2.1	2.5	מנהלים
96.1	17.8	0.2	1.9	0.4	2.0	0.6	1.5	פקידים
79.0	15.6	2.1	18.1	4.6	28.1	12.2	31.9	מכירות ושירותים
42.6	0.7	13.9	9.8	13.2	6.4	14.3	3.0	חקלאות
83.1	19.2	1.7	17.5	4.3	30.5	8.8	26.9	עובדים מיומנים
96.3	8.8	0.1	0.2	0.3	0.8	1.4	1.7	עובדים בלתי מיומנים
								ענף כלכלי
50.2	1.0	11.3	10.2	10.6	6.6	11.7	3.2	חקלאות
91.6	19.4	1.4	13.3	1.8	12.0	2.3	6.5	תעשייה
98.8	1.0	--	--	0.3	0.1	0.6	0.1	חשמל ומים
78.6	4.9	5.2	14.4	6.2	11.8	9.3	7.6	בניה
79.1	14.6	3.3	26.8	5.5	31.6	9.5	23.3	מסחר
80.4	6.1	0.9	3.0	2.7	6.4	12.9	13.0	תחבורה ותקשורת
84.4	15.4	2.8	23.1	3.6	20.0	7.8	18.9	פיננסים
95.0	31.8	0.4	5.7	0.7	6.8	2.9	13.1	שרותים
								ציבוריים
80.4	5.8	1.1	3.4	2.1	4.8	14.9	14.3	שרותים אישיים

המשך לוח 2: משלח יד, ענף כלכלי ושעות עבודה לפי מעמד בעבודה (באחוזים ושיעורים),
2001

שכירים		מעסיקים 3 ויותר		מעסיקים 2-1		עצמאים		
שיעור	% מתוך	שיעור	% מתוך	שיעור	% מתוך	שיעור	% מתוך	
מתוך	השכירים	מתוך	המעסיקים	מתוך	המעסיקים	מתוך	העצמאים	
הקבוצה	הקבוצה	+3	הקבוצה	2-1	הקבוצה	הקבוצה	הקבוצה	
ממוצע שעות עבודה שבועיות								
	40.3	50.7		47.9		41.5		גברים
	29.7	43.6		35.4		28.7		נשים
	35.2	50.1		45.8		37.5		סה"כ
אחוז המרבים לעבוד								
	71.0	8.0	52.0	8.0	42.0	11.0	30.0	גברים
	89.0	1.0	54.0	2.0	35.0	5.0	24.0	נשים

מקור: למ"ס 2001. עיבודים מיוחדים הרשות לתכנון כ"א

לוח 3: הכנסה (בשקלים) לפי מעמד בעבודה ולפי עשירונים¹

עשירון	עצמאים ²	שכירים	יחס הכנסה
1	507	658	0.77
2	997	1,591	0.63
3	1,576	2,308	0.68
4	2,319	2,902	0.80
5	3,104	3,541	0.88
6	4,053	4,352	0.93
7	5,294	5,452	0.97
8	7,122	7,114	1.00
9	10,427	10,028	1.04
10	28,264	17,836	1.58
ממוצע הכנסה	6,366	5,578	1.14

¹ שכירים: בממוצע לחודש עבודה; עצמאים: בממוצע לחודש לשנה.

² עצמאים ברשות עצמם ומעסיקים

מקור: סקירה שנתית 2000. המוסד לביטוח לאומי. מתוך לוחות מספר 10 ו-11, עמוד 122.

לוח 4: משתכרי שכר מינימום, השכר הממוצע וארבע פעמים השכר הממוצע (באחוזים), לפי מעמד בעבודה, 1996-1997 (מתוקן למחירי 2000)

שכירים	עצמאים ¹	
23.3	30.7	שכר מינימום או פחות
38.8	28.1	שכר ממוצע או פחות
1.6	3.6	ארבע פעמים השכר הממוצע או יותר

¹ עצמאים ברשות עצמם ומעסיקים.

מקור: בנדלק 2000. כפי שפורסם בתזכיר פנימי של המוסד לביטוח לאומי בנושא דמי אבטלה לעצמאים ודמויי עצמאים.

לוח 5: עמדות כלפי עבודה, לפי מעמד בעבודה, ישראל 1998¹

שכירים	עצמאים	
3.4	3	הכנסתי גבוהה
2.4	2	עבודתי מעניינת
2.3	1.5	קיימת אפשרות לעבוד באופן עצמאי
2.4	2.4	עבודתי בטוחה
3.4	3.5	קיימות הזדמנויות קידום

¹ הנתונים בתאים מבטאים ממוצע של סקלה בת 5 דרגות. 1 = מסכים ביותר 5 = לא מסכים ביותר.

מקור: ISSP, 1998. עיבודים מיוחדים הרשות לתכנון כ"א.

לוח 6 : מקדמים (וטעויות תקן) של גורמים המשפיעים על הסיכוי להיות עצמאי²⁴

B	שם משתנה
*-1.64 (0.113)	קבוע
*-1.12 (0.038)	מגדר ²⁵
*0.046 (0.001)	גיל
*-0.024 (0.005)	שנות השכלה
-0.072 (0.05)	דת ²⁶
*-0.571 (0.037)	וותק בארץ ²⁷
*0.102 (0.04)	משלח יד ²⁸
*-0.368 (0.044)	היקף משרה ²⁹

* P<0.05

²⁴ תוצאות ניתוח של רגרסיה לוגיסטית

²⁵ מקודד 0 – אישה, 1 – גבר.

²⁶ מקודד 0 – אחר, 1 – יהודי.

²⁷ מקודד 0 – אזרח ותיק, 1 – עולה חדש.

²⁸ מקודד 0 – משלח יד אחר, 1 – משלח יד אקדמאים, חופשיים וטכניים ומנהלים.

²⁹ מקודד 0 – מעל 35 שעות שבועיות, 1 – מתחת ל- 35 שעות שבועיות.

נספח ב'

לוח 1: שיעורי ומספרי עצמאים במדינות ה-OECD, 1973-1998³⁰.Table 5.1. Non-agricultural self-employment,^a 1973-1998

	1973	1979	1983	1989	1990	1994	1996	1997	1998
	Thousands and percentages								
	Numbers								
Australia ^b	508	706	707	947	958	943	933	1 016	958
Austria ^c	294	242	230	202	208	230	235	242	254
Belgium ^d	394	397	416	460	469	508	513	517	516
Canada ^d	..	1 007	1 204	1 490	1 563	1 804	1 940	2 160	..
Czech Republic ^c	454	539	554	642
Denmark ^e	201	208	188	170	179	161	177	171	178
Finland ^e	115	118	146	194	198	183	201	201	207
France ^e	2 111	2 051	2 047	2 104	1 926	1 817	1 783	1 808	1 750
Germany ^e	2 259	2 024	1 821	2 037	2 092	2 934	3 112	3 191	3 247
Greece ^e	..	732	691	745	775	840	848	834	..
Hungary ^d	274	457	440	437
Iceland ^c	6	6	7	13	13	18	19	19	20
Ireland ^e	81	94	90	118	127	144	151	159	182
Italy ^c	3 583	3 234	3 683	4 229	4 296	4 117	4 280	4 245	4 279
Japan ^b	6 390	6 790	6 910	6 820	6 670	6 130	5 940	6 000	5 940
Korea ^e	3 233	3 949	4 371	4 562	4 357
Luxembourg ^c	15	14	13	13	13
Mexico ^e	3 600	5 953	6 852	7 241	7 703
Netherlands ^e	..	400	404	448	469	596	656	693	695
New Zealand ^c	..	106	..	193	193	221	246	249	266
Norway ^f	114	112	119	120	114	116	109	111	113
Poland ^e	1 301	1 327	1 399	1 991
Portugal ^c	307	323	339	583	640	750	781	758	..
Spain ^d	1 584	1 499	1 524	1 874	1 901	1 983	2 093	2 119	2 136
Sweden ^e	172	177	190	304	313	340	351	345	349
Turkey ^e	2 523	2 615	2 863	2 927	3 018	3 054
United Kingdom ^e	1 748	1 620	1 949	3 210	3 257	3 002	3 005	3 050	3 027
United States ^b	5 451	6 751	7 540	8 561	8 669	8 955	8 929	9 017	8 924
	Share of non-agricultural civilian employment								
Australia ^b	9.5	12.4	12.1	12.9	12.9	12.5	11.8	12.9	11.8
Austria ^c	11.7	8.9	8.1	6.6	6.6	6.6	6.9	7.0	7.4
Belgium ^d	11.2	11.2	12.3	12.9	12.9	14.1	14.1	14.1	13.9
Canada ^d	..	9.9	11.4	11.8	12.3	14.0	14.7	16.0	..
Czech Republic ^c	9.9	11.7	11.9	13.2
Denmark ^e	9.3	9.2	8.5	6.9	7.2	6.8	7.1	6.7	6.9
Finland ^e	6.4	6.1	7.0	8.7	8.8	9.9	10.3	10.0	10.0
France ^e	11.4	10.6	10.5	10.5	9.3	8.8	8.5	8.6	8.2
Germany ^e	9.1	8.2	7.4	7.8	7.7	8.5	9.0	9.2	9.4
Greece ^e	..	32.0	27.9	27.2	27.4	28.0	27.5	27.0	..
Hungary ^d	8.1	14.0	13.4	13.1
Iceland ^c	8.3	7.1	7.3	11.2	11.3	14.5	15.0	14.2	14.8
Ireland ^e	10.1	10.4	10.7	12.9	13.4	13.6	12.8	13.4	..
Italy ^c	23.1	18.9	20.7	22.4	22.2	22.3	23.0	22.7	22.7
Japan ^b	14.0	14.0	13.3	12.0	11.5	10.1	9.7	9.7	9.7
Korea ^e	21.8	23.0	23.8	24.4	24.9
Luxembourg ^c	11.1	9.4	8.8	7.4	7.1
Mexico ^e	19.9	24.7	25.8	26.2	25.7
Netherlands ^e	..	8.8	8.6	7.8	7.8	9.4	9.8	10.0	9.7
New Zealand ^c	..	9.4	..	14.7	14.6	15.8	15.7	15.7	16.9
Norway ^f	7.8	6.6	6.8	6.4	6.1	6.1	5.5	5.4	5.4
Poland ^e	11.7	11.4	11.6	16.0
Portugal ^c	12.7	12.1	17.0	16.4	16.7	19.2	19.8	19.1	..
Spain ^d	16.3	15.7	17.0	17.6	17.1	18.7	18.5	18.1	17.6
Sweden ^e	4.8	4.5	4.8	7.1	7.3	9.0	9.1	9.0	9.0
Turkey ^e	26.3	26.6	26.4	25.4	25.3	25.1
United Kingdom ^e	7.3	6.6	8.6	12.4	12.4	12.0	11.7	11.7	11.4
United States ^b	6.7	7.1	7.7	7.5	7.5	7.5	7.3	7.2	7.0
Unweighted average^g		9.8	9.9	11.2	11.2	11.8	11.9	11.9	

.. Data not available.

Note: See Table 5.A.1 for more information on the classification of owner-managers of incorporated businesses.

a) Excluding unpaid family workers.

b) Excluding owner-managers of incorporated businesses.

c) Classification of owner-managers of incorporated businesses is unclear.

d) Including owner-managers of incorporated businesses.

e) Including most owner-managers of incorporated businesses.

f) Excluding most owner-managers of incorporated businesses.

g) Excluding Belgium, the Czech Republic, Greece, Hungary, Korea, Luxembourg, Mexico, Poland and Turkey.

Sources: OECD database on annual labour force statistics; except Canada, national submission.

לוח 2: שיעור גידול שנתי ממוצע בתעסוקה במדינות OECD, לפי מעמד בעבודה; 1973-1998.³¹

Table 5.2. Annual average growth rates of self-employment^a and total civilian employment ——— Percentages

	1973-1979		1979-1990		1990-1998	
	Self-employment	Civilian employment	Self-employment	Civilian employment	Self-employment	Civilian employment
Australia	5.6	1.0	2.8	2.4	0.0	1.1
Austria	-3.2	1.3	-1.4	1.2	2.5	1.2
Belgium	0.1	0.1	1.5	0.2	1.2	0.3
Canada ^b	4.1	2.0	4.7	0.9
Denmark	0.6	0.9	-1.4	1.0	-0.1	0.4
Finland	0.4	1.2	4.8	1.5	0.6	-1.0
France	-0.5	0.8	-0.5	0.6	-1.2	0.4
Germany	-1.8	0.0	0.3	0.8	5.6	3.2
Greece ^b	0.5	1.5	1.1	1.3
Iceland	-0.3	2.7	6.3	2.2	5.7	2.3
Ireland	2.5	2.1	2.8	0.4	4.6	4.6
Italy	-1.7	1.0	2.6	1.1	0.0	-0.3
Japan	1.0	1.2	-0.2	1.8	-1.4	0.7
Korea	3.8	2.1
Luxembourg	-1.7	1.0	-0.6	2.0
Mexico	10.0	6.5
Netherlands	-0.2	1.1	1.5	2.4	5.0	2.3
New Zealand	5.5	1.4	4.1	2.2
Norway	-0.3	2.7	0.2	0.8	-0.1	1.6
Portugal ^b	0.9	1.1	6.4	3.5	2.4	0.5
Spain	-0.9	-0.3	2.2	1.5	1.5	1.1
Sweden	0.5	1.5	5.3	0.8	1.4	-1.3
Turkey	2.0	2.7
United Kingdom	-1.3	0.3	6.6	0.5	-0.9	0.1
United States	3.6	2.7	2.3	1.8	0.4	1.3
Unweighted average^c	0.2	1.2	2.2	1.4	1.7	1.0
Unweighted average^d			2.3	1.4		

.. Data not available.

a) Excluding the agricultural sector and unpaid family workers. For some countries, all or part of owner-managers of incorporated businesses are excluded from self-employment. See notes to Table 5.1 and Table 5.A.1.

b) 1990-1997 instead of 1990-1998.

c) Excluding Canada, Greece, Korea, Luxembourg, Mexico, New Zealand and Turkey.

d) Excluding Greece, Korea, Luxembourg, Mexico, New Zealand and Turkey.

Sources: OECD database on annual labour force statistics, except Canada, national submission.

נספח ג: רשימת לוחות ותרשימים

רשימת לוחות

- לוח 1 : כוח העבודה בישראל (במספרים ובאחוזים) בשנת 2001, לפי מעמד בעבודה
- לוח 2 : עצמאים במדינות OECD (באחוזים), 1998
- לוח 3 : מאפיינים סוציו דמוגרפיים של עצמאים ברשות עצמם, מעסיקים 1-2, מעסיקים +3 ושכירים בגילאי העבודה 25-64, 2001
- לוח 4 : מאפייני תעסוקה של עצמאים ברשות עצמם, מעסיקים 1-2, מעסיקים +3 ושכירים בגילאי העבודה 25-64, 2001
- לוח 5 : התפלגות גילאים – כלל העצמאים בהשוואה לשכירים בגילאי העבודה 25-64 ישראל 1970 – 2001
- לוח 6 : שיעור כלל העצמאים בגילאי העבודה 25-64, לפי ענפי הכלכלה ישראל 1970 – 2001
- לוח 7 : מטריצת משתנים לחישוב אבטלת עצמאים
- לוח 8 : סיכום מאפיינים סוציו דמוגרפיים של עצמאים ומעסיקים גדולים באחוזים בגילאי 25-64, לפי מצב תעסוקתי, 2001
- לוח 9 : שיעור האבטלה של עצמאים בהשוואה לשכירים לפי תכונות סוציו דמוגרפיות
- לוח 10 : שיעורי האבטלה של עצמאים ושכירים לפי ענף כלכלי ומשלח יד

רשימת תרשימים :

- תרשים 1 : קצב הגידול הממוצע של עצמאים וסה"כ כוח העבודה, מדינות OECD 1970 – 1998
- תרשים 2 : שיעור העצמאים ברשות עצמם, מעסיקים 1-2, ומעסיקים +3 בגילאי העבודה 25-64 בישראל 1973 – 2001
- תרשים 3 : שיעור כלל העצמאים בגילאי העבודה 25-64 לפי מגדר ישראל 1970 – 1999
- תרשים 4 : חישוב אבטלת עצמאים באלפים, 2001
- תרשים 5 : שיעור האבטלה של עצמאים במדינות שונות, 1997
- תרשים 6 : שיעורי האבטלה של שכירים ועצמאים, ישראל 1979 – 2001

ביבליוגרפיה

1. גרינשטיין, מ. 2002. "מובטלים המנסים להקים עסק פרטי". הרשות לתכנון כ"א, משרד העבודה והרווחה.
2. גורדון ד. וא. טולידנו. 1996. "העסק הזעיר - עצמאים במוסד לביטוח לאומי". המוסד לביטוח לאומי, מנהל המחקר והתכנון (סקר); מס' 139.
3. גורדון. וא. טולידנו. 2000. "עידוד מקבלי דמי אבטלה להקים עסקים קטנים". המוסד לביטוח לאומי, מנהל המחקר והתכנון (מחקרים וסקרים מיחדים); מס. 074.
4. יער א. 1986. "יזמות פרטית כמסלול לניעות סוציו-כלכלית: היבט נוסף על הריבוד העדתי בישראל". מגמות, כ"ט, 4: 393-412.
5. לרנטל ת. 1998. "נשים במגזר העסקים בישראל". עבודה לתואר דוקטור אוניברסיטת תל אביב.
6. נהון י. 1989. "עובדים עצמאים: המימד העדתי". מחקרי מכון ירושלים לחקר ישראל מס' 030.
7. קליגר. מסמך פנימי. הרשות לעסקים קטנים ובינוניים בישראל. משרד התמ"ס.
8. Aronson, Robert L. 1991. **Self-Employment: A Labor Market Perspective**. Ithaca, NY: ILR Press.
9. Audretsch D.B., M.A. Carree and A.R. Thurik. 2002. "Does Entrepreneurship Reduce Unemployment?" **Tinbergen Institute Discussion Paper** 1-13. <http://www.tinbergen.nl> (TI 2001-074/3)
10. Barbieri P. 2001. "Self employment in Italy: Does labor market rigidity matter?" **International Journal of Sociology**. Vol. 31(2): 38-69.
11. Benchfower f., and B. Eliiot. 1985 "The Petite Bourgeoisie in Late Capitalism." **Annual Review of Sociology** 11: 181-207.
12. Ben – Porath Y. 1986. "Self-Employed and Wage Earners in Israel: Findings from the Census of Population 1972" In Shmelz and Nathan (ed.) **Studies in the Population of Israel**. Magnes Press, Jerusalem.

13. Blau, P.M. and O.D. Duncan. 1967. **The American Occupational Structure**. New York: Wiley.
14. Blau, David M. 1987. "A Time-Series Analysis of Self-Employment in the United States." **Journal of Political Economy**. Vol. 95: 445-67.
15. Bonacich, E. 1973. "A Theory of Middlemen Minorities." **American Sociological review** 38: 583-94.
16. Borjas J. 1986. "The self-employment Experience of Immigrants". **Journal of Human Resources** 21:485-506.
17. Brock, William A., David S. Evans, and Bruce D. Phillips. 1986. **The Economics of Small Businesses: Their Role and Regulation in the U.S. Economy**. New York: Holmes and Meier.
18. Burgess, John. 1988. "Self Employment Growth: An Overview of the Recent Australian Experience." Department of Economics Occasional Paper no. 149. New South Wales, Aust.: University of Newcastle.
19. Carter, Sara, and Tom Cannon. 1988. "Female Entrepreneurs." Research paper no. 65. London; Department of Employment.
20. Covick, O. 1983. "self employment growth in Australia". In Blandy, R. & Covick, O. (eds.) **Understanding labor markets in Australia**. Sydney, Aust.:Allen & Unwin.
21. Cowling, M., and P.Mitchell. 1997. "The Evolution of U.K. Self-Employment in Britain." **Oxford Bulletin of Economics and Statistics** 60, no. 3:383-407
22. Cromie S. 1987. Motivation of Aspiring Male and Female Entrepreneurs. **Journal of Occupational Behavior** 8: 251-6.

23. Daum, Menachem. 1984. **Correlates and Consequences of Salaried and Self-Employment in Mid and Late Life**. Brookdale Center on Aging, Hunter College, Typescript.
24. Dunn, T., and D. Holtz-Eakin. 1996. **“Financial Capital, Human Capital and the Transition to Self-Employment: Evidence from Intergeneration Links.”** NBER Working Paper 5622.
25. Eden, D. 1975. “Organizational Membership vs. Self-Employment: Another Blow to the American Dream.” **Organizational Behavior and Human Performance** 13:79-94.
26. European Foundation for the Improvement of Living and Working Conditions. (2000) **“Self-Employment: Choice or Necessity?”** leaflet based on the finding of the 1998 survey on Employment Options of the future. <http://www.eurofound.ie>.
27. Evans, David G., and Linda Leighton. 1987. **Self-Employment Selection and Earnings over the life Cycle**. Bronx, N.Y.: Department of Economics, Fordham University.
28. Evans, David G., and Linda Leighton. 1989. “Some Empirical Aspects of Entrepreneurship.” **American Economic Review** 79: 519-535.
29. Fredland, J. Eric, and Roger D. Little. 1981. “Self-Employed Workers: Returns to education and Training. **Economics of Education Review** 1:315-37
30. Fuchs, Victor. 1982. “Self-Employment and Labor Force Participation of Older Males.” **Journal of Human Resources** 17: 339-57.
31. Hodson, R., & T.T. Sullivan. 1990. **The Social Organization of Work**. Belmont, CA: Wadsworth.
32. Iams, H. M. 1987. “Jobs of persons working after receiving retired work benefit”. **Social Security Bulletin**. 50(November): 4-19.

33. Lebergott, Stanley. 1964. **Manpower in Economic Growth: The United States Record since 1800.** New York: Macmillan.
- Lohmann, H., Luber
34. McPherson D. 1988. "Self employment and Married Women". **Economic letters** 28: 281-84
35. Meager, N. & Bates. P. 2001. "The self employed and lifetime incomes. Some UK Evidence". **International Journal of Sociology.** 31(1): 27-58.
36. OECD Employment Outlook. 2000. "The Partial Renaissance of Self-Employment. OECD Publication Service. Paris.
37. OECD Employment Outlook 1998. OECD Publication Service. Paris.
38. Pfeiffer, F. & Reize, F. 2000. "From unemployment to self employment – public promotion and selectivity. **International Journal of Sociology.** 30(3): 71-99.
39. Phillips, Joseph D. 1962. **The Self-Employed in the United States.** Urbana: University of Illinois.
40. Parnes, H. S. & Less. L. J. 1985. "Economic well being in retirement". In Parnes, H. S. (Ed.) **Retirement among American men.** Lexington, Mass.: Lexington Books.
41. Quinn, J. F. 1980. "Labor force participation patterns of older self employed workers". **Social security Bulletin** 43: 17-28.
42. Robson, M.T. 1998. "The Rise in Self-Employment Amongst UK Males." **Small Business Economics.** 10, no. 3: 199-212 .
43. Scase, Richard, and Robert Goffee. 1982. **The Entrepreneurial Middle Class.** London: Croom Helm.

44. Shavit, Yossi, and Ephraim Yuchtman-Yaar. 2001. "Ethnicity, Education, and Other Determinants of Self-Employment in Israel." ***International Journal of Sociology*** 31(1): 59-91.
45. Turner C. 1993. "Women's Business in Europe: EEC initiatives". In Allen S. and C. Truman (editors) ***Women in Business, Perspectives on Women Entrepreneurs***. Routledg London and New-York.
46. Wolpin, Kenneth I. 1977. "Education and Screening." ***American Economic Review*** 67:949-58.
47. Lohmann, H, S. Luber., and W. Muller. (1999). "Who is Self-Employed in France, the United Kindom and West Germanu? Patterns of Male Non-Agricultural Self-Employment" MZES - social science research institute at the University of Mannheim. <http://www.mzes.uni-mannheim.de>