



מינהל מחקר וכלכלה
משרד התעשייה, המסחר והתעסוקה

השתלבותם של חרדים בעלי השכלה גבוהה או מקצועית במקומות עבודה

אסף מלחי

על המחבר

אסף מלחי, חוקר ורכז תחום חרדים במינהל מחקר וכלכלה

נובמבר 2010

תוכן עניינים

3	רקע ומטרות המחקר
5	עיקר הממצאים
10	סקירת ספרות
13	מערך המחקר
16	רקע סוציו-דמוגרפי והיסטוריה תעסוקתית
22	מצב תעסוקתי נוכחי ומאפייני מקום העבודה
49	השתלבות מקצועית ורמת שביעות הרצון ממקום העבודה
58	סביבת העבודה המועדפת והשתלבות חברתית במקום העבודה
65	עמדות ביחס לעולם העבודה ותגובות הסביבה להשתלבות בשוק התעסוקה הכללי
74	סיכום ודיון
77	רשימת מקורות
79	נספח א' – מוסדות הכשרה ומוסדות להשכלה גבוהה אשר נכללו בסקר

רקע ומטרות המחקר

בשנים האחרונות, פונים נשים וגברים חרדים למסלולי הכשרה מקצועית ואקדמית, במטרה להגדיל את סיכוייהם להשתלב בענפים עתירי שכר במשק הישראלי. הסיבות לתמורות אלו רבות ומגוונות אך עיקרן נעוץ בגידולה המהיר של האוכלוסייה החרדית המגוונת והצטמצמות המשרות הפנויות בתוך המגזר החרדי עצמו. בנוסף, הולכת וגוברת מצוקתן הכלכלית של משפחות חרדיות רבות, מצוקה שהתעצמה עם השינויים במדיניות הרווחה בישראל וצמצום הקצבאות השונות מהן נהנתה האוכלוסייה החרדית במשך שנים (בהן, קצבאות ילדים). תהליכים אלו מגדילים את הצורך במקורות פרנסה חדשים הדורשים הכשרה מקצועית והשכלה גבוהה, כראוי למשק העבודה המודרני הקיים בישראל.

עם זאת, רכישת מקצוע המותאם לדרישות שוק העבודה עדיין אינה מבטיחה השתלבות מעשית מוצלחת בעבודה. בין דורשי העבודה החרדים לבין עולם העבודה המודרני קיימים פערים שונים המחייבים, בצד רצון טוב ופתיחות של שני הצדדים, גם התגברות על הבדלים תרבותיים וחברתיים מהותיים. הבדלים אלו כוללים הרגלי עבודה שונים, הבדלים בתפישת ערך העבודה ומקום העבודה בסולם הערכים הכללי, קשיי תקשורת, פערי מוטיבציה, שוני בהבנת מבנה הארגון ועוד.

רבים מהצעירים החרדים רוכשים כיום את השכלתם והכשרתם במוסדות הכשרה מקצועיים ואקדמאים המותאמים לאורח החיים החרדי. הכשרה זו, מטבע הדברים, אינה תורמת בהכרח להכנתו של הצעיר החרדי לסביבת עבודה "מעורבת" בה הוא עשוי להשתלב, זאת בשל השוני החברתי-תרבותי הרב בין האוכלוסייה החרדית לשוק התעסוקה הכללי. במקביל נדרש המועסק החרדי להתאים את עצמו לסגנון העבודה המודרני בסביבה לא חרדית.

עד כה לא נבחנה באופן שיטתי מידת השתלבותם והצלחתם של בעלי הכשרה מקצועית ואקדמאים חרדים, בענפי תעסוקה שונים במשק. אי לזאת, הוגדרו מטרותיו של מחקר זה כדלקמן:

מטרות

מחקר זה מבקש לבחון מספר היבטים ביחס לסטאטוס התעסוקתי של נשים וגברים חרדים אשר רכשו השכלה גבוהה או הכשרה מקצועית בין השנים 2003-2006:

- בחינת המצב התעסוקתי הנוכחי של בוגרי הכשרות שונות, מקצועיות וגבוהות כאחד
- אפיון הרקע הסוציו-דמוגרפי של חרדים בוגרי הכשרות מקצועיות והמסלולים האקדמאים שהם עברו
- אפיון השתלבותם המקצועית והחברתית של חרדים בוגרי הכשרות אלו במקומות עבודה

- אפיון עמדותיהם ויחסם של נשים וגברים חרדים בעלי הכשרה מקצועית או גבוהה (המועסקים כשנה ויותר) לשוק התעסוקה הכללי ולשילובם והתקדמותם בו

מגבלות המחקר

✓ **ייחודה של אוכלוסיית המחקר**: חשוב להדגיש כי מחקר זה הינו מחקר גישוש ראשוני המהווה ניסיון חלוצי לראיין באופן שיטתי את קבוצת האוכלוסייה החרדית אשר רכשה הכשרה מקצועית או גבוהה בשנים האחרונות, זאת במטרה לבחון את המאפיינים שהוגדרו לעיל. לאור שיעורי ההיענות הנמוכים באופן יחסי לסקר הנוכחי ובהתייחס לכך שמלכתחילה אוכלוסיית החרדים בעלי תואר אקדמי או הכשרה מקצועית הינה אוכלוסייה מצומצמת בקרב כלל הציבור החרדי, אנו מוצאים לנכון להדגיש בשנית כי קבוצת אוכלוסייה זו איננה מאפיינת או מייצגת את מרבית האוכלוסייה החרדית בישראל ואת עמדותיה של אוכלוסייה זו כלפי שוק העבודה.

✓ **היבטים השוואתיים במחקר והיעדר קבוצת השוואה**: ככלל, קיים קושי מחקרי (ברוב המקרים) לגיבוש קבוצות השוואה מהימנות¹ במחקרים המתייחסים לציבור החרדי זאת בשל ריבוי הפלגים החרדים והגיוון העצום בקרב אוכלוסייה זו, כל שכן ביחס לאוכלוסייה חרדית ייחודית בעלת השכלה גבוהה או מקצועית. על כן, במקרים שונים ההשוואות שנערכו במחקר זה מתייחסות לאוכלוסייה חרדית כללית או לדורשי עבודה חרדים, כמו גם לאוכלוסייה שאיננה חרדית במקרים אחרים. עם זאת, חלק מהמדדים והעמדות שנבחנו במחקר אינם ברי השוואה לאוכלוסייה שאיננה חרדית ולכן ההתייחסות במחקר הנוכחי תתמקד בקבוצת המחקר הייחודית שנבחנה במסגרת זו (למשל, לא ניתן להשוות היבטים תרבותיים ייחודיים לציבור החרדי כגון "באיזו מידה הנך מעוניין בהפרדה בין נשים וגברים למקום העבודה"). כדי להגדיל את רמת מהימנותו של מחקר זה נבקש בעתיד לראיין בשנית (במידת האפשר) את אוכלוסיית המחקר הנוכחית כדי להתחקות אחר התפתחותם המקצועית של בוגרי ההכשרות השונות בשוק העבודה.

¹ בעלות מאפיינים סוציו-דמוגרפיים זהים או קרובים למאפייני אוכלוסיית המחקר המרכזית

עיקר הממצאים²

רקע סוציו-דמוגרפי

- **גילאים** - גילם הממוצע של גברים חרדים בעלי הכשרה מקצועית או גבוהה הוא 37.2 בהשוואה לגילן הממוצע של הנשים העומד על 25.3
- **מצב משפחתי** - 83.7% מהגברים בעלי הכשרה מקצועית או גבוהה נשואים בהשוואה ל-68.9% מהנשים. מספר הילדים הממוצע של כלל המשיבים הוא 3 (2.6 ילדים בממוצע לנשים ו-3.8 ילדים בממוצע לגברים)
- **זרם חרדי** - קרוב לשליש מהמשיבים, 32.3% מהנשים ו-25% מהגברים, הנם חרדים-ליטאים. 24.3% הנם חרדים-ספרדים (22.4% מהנשים ו-30.1% מהגברים) ועוד פחות מכך חרדים-חסידיים המהווים כ-11% בלבד מכלל החרדים שרכשו מקצוע או השכלה גבוהה. 28% מהמשיבים לא שייכו עצמם לזרם חרדי
- **השכלה** - 52.4% מהגברים החרדים במסגרת סקר זה הנם בעלי תואר אקדמי והשאר בעלי תואר הנדסאי או בעלי תעודה מקצועית מוכרת. . 54% מהנשים במחקר זה הן בעלות תואר הנדסאי או תעודה מקצועית מוכרת, 34.3% הן בעלות תואר אקדמי ו-11.7% בעלות תעודה אקוויולנטית לתואר ראשון בהוראה

מצב תעסוקתי נוכחי ומאפייני מקום העבודה

- **שיעור המועסקים** - 82.2% מהגברים ו-71.7% מהנשים עבדו בעת הראיון (שלושה חודשים לפחות). 95% מנשים אלו עבדו כשכירות בהשוואה ל-74.8% מהגברים. 75.6% מכלל המשיבים שעבדו בעת הראיון הועסקו בתחום הכשרתם או בתחום קרוב. 59.3% מהגברים ו-74.8% מהנשים ציינו כי הכשרתם סייעה בקבלתם לעבודתם הנוכחית
- **היקף משרה** - שיעור גבוה יותר מן הגברים החרדים שרואיינו מועסקים במשרה מלאה לעומת הנשים החרדיות שרואיינו (88% מהגברים בהשוואה ל-66.7% מהנשים). לעומת זאת, רק 31.7% מכלל העובדות החרדיות במשק מועסקות במשרה מלאה. 42% מהנשים שהועסקו במשרה חלקית ציינו כי הסיבה לכך קשורה להיותן תלמידות במסגרות הכשרה מקצועיות או גבוהות. למעלה משליש מהנשים (34.7%) שהועסקו במשרה חלקית ציינו כי לא מצאו עבודה במשרה מלאה ו-25% ציינו כי הן מטופלות בילדים קטנים.

² כל הנתונים ההשוואתיים המוצגים בתקציר זה מבוססים על עיבודים מיוחדים לסקר חברתי של הלמ"ס לשנים 2002-2007 אלא אם צוין אחרת

- ענף כלכלי** - כמחצית מהנשים (49.8%) בעלות הכשרה מקצועית או גבוהה שרואיינו הועסקו בענפי השירותים הפיננסיים והבנקאות בהשוואה לכשליש מהגברים (34.5%). שיעור המועסקים החרדים בענפים אלו במשק עמד על 10.6% בלבד במוצע. 37.7% מכלל המשיבים הועסקו במינהל ציבורי, חינוך, בריאות ושירותים קהילתיים. שיעור המועסקים החרדים בענפים אלו במשק עמד על 56.5% במוצע
- שכר ומצב כלכלי** - השכר החודשי הממוצע (נטו) של גברים חרדים בעלי תואר אקדמי הנו 8,000 ₪ זאת בהשוואה לשכרן הממוצע של נשים אקדמאיות שעמד על 5,620 ₪ (פער של 42.3% לטובת הגברים). השכר הממוצע של גברים חרדים בעלי תואר הנדסאי או בעלי תעודה מקצועית הוא 5,120 ₪ בהשוואה לשכרן הממוצע של נשים חרדיות בעלות השכלה דומה אשר עמד על 4,000 ₪ (פער של 28% לטובת הגברים). שכר זה גבוה אומנם מהשכר הממוצע של כלל המועסקים החרדים במשק (שכרם הממוצע של הגברים החרדים הינו 6,100 ₪ ושל הנשים 3,700 ₪), אך הוא נמוך באופן משמעותי מהשכר הממוצע של אקדמאים חילוניים (שכרם הממוצע של גברים אקדמאים הינו 14,850 ₪ ושל נשים אקדמאיות 8,950 ₪) כמחצית מהמשיבים (47.1% מהנשים ו-52% מהגברים) ציינו כי לא חל שיפור משמעותי במצבם הכלכלי גם לאחר השתלבותם בעבודה הנוכחית
- רמת הדתיות של סביבת העבודה** - 58% מהמשיבים שעבדו בעת הראיון הועסקו על-ידי מעסיק שאיננו חרדי (לא נמצאו הבדלים מגדריים). 42.6% מהנשים ו-56.5% מהגברים החרדים עבדו בעסקים בהם מרבית העובדים אינם חרדים.
- עיסוק מרכזי של בן הזוג** – כ-73% מבני זוגן של המשיבות עסקו בלימודי קודש בלבד, 9.1% שילבו בין לימודי קודש ועבודה ו-15.6% מבני הזוג של המשיבות עבדו בלבד. כ-68% מנשותיהם של המשיבים עבדו בעת הראיון, כ-61.6% מהן במשרה מלאה. 57% מבנות זוגן של המשיבים שעבדו בעת הראיון עסקו בתחום ההוראה
- אי תעסוקה בקרב המשיבים** - 28.3% מהנשים החרדיות ו-17.8% מהגברים החרדים לא עבדו כלל בעת הראיון. 46% מהגברים החרדים שלא עבדו בעת הראיון המשיכו בלימודי קודש לאחר לימודיהם המקצועיים. 60% מהנשים שלא עבדו, למדו במסגרות הכשרה שונות בעת הראיון

השתלבות מקצועית ורמת שביעות הרצון ממקום העבודה

- **שביעות רצון ממקום העבודה ומהיבטים שונים בתפקיד** - כמחצית מהגברים החרדים שרואיינו (48.3%) מרוצים מאוד ממקום עבודתם בהשוואה לכשליש מהנשים החרדיות שרואיינו (35%) זאת בדומה לכלל המועסקים החרדים במשק מרוצים מאוד מעבודתם, אם כי שיעור הנשים שהביעו שביעות רצון גבוהה מעבודתן במסגרת הסקר החברתי גבוה ב-13 נק' האחוז משיעור המשיבות בסקר הנוכחי. 32.8% מהנשים החרדיות ו-47.4% מהגברים החרדים מרוצים מאוד משכרם. 36.2% בלבד מהמשיבים מרוצים מסיכויי הקידום שלהם במקום עבודתם. 84% מהמשיבים מרוצים מאוד מההערכה המקצועית כלפיהם. כ-81% מהמשיבים מרוצים מאוד מהיחס לו הם זוכים מהמעסיק
- **קשיים במקום העבודה** - שיעור הגברים שציינו כי הם מתקשים בשימוש במחשב ובטכנולוגיה, בקריאת חומר באנגלית ובעבודה צוותית במקום עבודתם היה גבוה באופן ניכר משיעור זה בקרב הנשים שרואיינו: כ-43% מהגברים טענו כי הם מתקשים עד מתקשים מאוד בשימוש במחשב ובטכנולוגיה בהשוואה ל-6% בלבד מהנשים. 30% מהגברים טענו כי הם מתקשים עד מתקשים מאוד בקריאת חומר באנגלית בהשוואה ל-12% מהנשים. 37.5% מהגברים טענו כי הם מתקשים עד מתקשים מאוד בעבודה צוותית בהשוואה ל-2% בלבד מהנשים החרדיות
- **מידת העניין בקידום** - כ-30% מהמשיבים טענו כי היו מעוניינים להתקדם במקום עבודתם, אם כי 55% מהגברים החרדים טענו כי לא יהיו מעוניינים להתקדם בתפקידם במידה שהדבר יפגע ביכולתם להקדיש זמן ללימודי קודש

סביבת עבודה מועדפת והשתלבות חברתית במקום העבודה

- **שמירה על אורח חיים חרדי במקום העבודה** - 82.8% מהנשים והגברים החרדים שהשתתפו במחקר זה טענו כי לא התקשו לשמור על אורח-חיים חרדי במסגרת מקום עבודה שאיננו חרדי
- כמחצית מהגברים (51.7%) וכשליש מהנשים (35.8%) שרואיינו טענו כי הם נחשפים במקום העבודה לתכנים והתנהגויות שאינם הולמים את אורח-החיים החרדי. עם זאת, מרביתם (כ-73%) טענו כי תכנים או התנהגויות אלו הפריעו במידה מועטה למהלך התקין של עבודתם.
- **סביבת העבודה הרצויה** - 37% מהנשים החרדיות אשר רכשו השכלה מקצועית או גבוהה לא ייחסו חשיבות גבוהה לצורך בסביבת עבודה חרדית בהשוואה ל-58% מהגברים החרדים. 60% מהגברים ו-47% מהנשים אשר עבדו בסביבת עבודה שאיננה חרדית טענו כי אינם מעוניינים לעזוב את מקום עבודתם הנוכחי לטובת סביבת עבודה חרדית.

- 52% מהגברים החרדים ו-37.6% מהנשים החרדיות בעלי הכשרה מקצועית או גבוהה טענו כי אינם רואים צורך בהפרדה בין נשים וגברים במקום העבודה. לעומת זאת, כ-65% (70% מהנשים ו-60% מהגברים) מדורשי עבודה חרדים ציינו כי לא יסכימו לעבוד במקום עבודה בו אין הפרדה מסוימת בין נשים לגברים³
- **יחס עמיתים ומנהלים** - 13% בלבד מהמשיבים אשר עבדו בסביבת עבודה שאיננה חרדית טענו כי הם מקבלים יחס שונה ממעסיקיהם או מעמיתיהם לעבודה בשל היותם חרדים. עם זאת, כ-57.5% מהנשים החרדיות טענו כי לרוב אינן משתתפות באירועים חברתיים או משפחתיים של עמיתיהן למקום העבודה בהשוואה ל-28.7% מהגברים.
- **השתתפות באירועים חברתיים** - כשני שלישי מהגברים (64.4%) משוחחים בדרך-כלל עם עמיתיהם לעבודה, על נושאים שאינם קשורים לעבודתם, בהשוואה לשיעור נמוך יחסית בקרב הנשים (41.7%). 43.7% מהגברים ו-30% מהנשים משתתפים בדרך-כלל באירועים חברתיים המאורגנים מטעם מקום העבודה.

עמדות ביחס לעולם העבודה

- **עיסוק מועדף** - 46% מהגברים היו מעדיפים ללמוד לימודים תורניים במקום לעבוד, אילו היו זוכים בסכום כסף גדול שהיה ממלא את כל צרכיהם. כרבע מהנשים (24.7%) החרדיות היו מעוניינות לטפל בילדיהן במקום לעבוד, אילו היה הדבר אפשרי מבחינה כלכלית.
- **המרכיב החשוב ביותר בעבודה** - 24.3% מהגברים ו-13.6% מהנשים טענו כי המרכיב החשוב ביותר במקום העבודה הוא השכר. כ-20% מכלל המשיבים טענו כי יחס טוב מהמעסיק הנו המרכיב החשוב ביותר במקום העבודה. 12% מהמשיבים טענו כי המרכיב החשוב ביותר במקום העבודה הוא מידת העניין בתפקיד. 10.5% בלבד מהמשיבים טענו כי קיום אורח-חיים חרדי במקום העבודה הוא המרכיב החשוב ביותר במקום העבודה
- כ-70% מהנשים החרדיות שרכשו השכלה גבוהה או מקצועית לא היו מעודדות את בניהן לרכוש מקצוע או השכלה גבוהה ולעבוד בתחום שאיננו תורני. לעומת, 51.5% מהגברים החרדים שרכשו השכלה גבוהה או מקצועית היו מעודדים את בניהם לנקוט בצעד זה. מרבית המשיבים זכו ליחס חיובי מאוד מהוריהם (90%), בני-זוגם (90.7%) ואף מהרב שלהם (85.5%) ביחס למקום עבודתם.

³ סקר ערים חרדיות חדשות (טרם פורסם) מינהל מחקר וכלכלה במשרד התמ"ת

- 67.8% מהמשיבות טענו כי הן מסכימות מאוד לטענה לפיה על האישה החרדית לדאוג לפרנסת הבית בלבד אך לא לטפח קריירה מקצועית העלולה לפגוע במשפחה. גם בחירת המקצוע צריכה לקחת בחשבון את צרכי הפרנסה ולא את מידת העניין שלהן בתחום העיסוק (45% מהמשיבות תמכו בטיעון זה). עם זאת, כ-53.4% מהמשיבות מתנגדות לטיעון לפיו עיקר הדאגה לפרנסת המשפחה מוטלת על האישה.

סקירת ספרות

על אף העובדה שקיים מחקר תיאורטי ויישומי עשיר ומגוון אודות היבטים שונים של החברה החרדית בישראל ובתפוצות, דל מאוד המחקר העוסק בהשתלבותם ויחסם של נשים וגברים חרדים לשוק התעסוקה הכללי בישראל ובקהילות חרדיות אחרות בעולם. עוד פחות מכך ניתן למצוא מחקר כמותי בנושא⁴.

לעומת זאת, מחקרים רבים בעולם עסקו בהשפעתו של העידן המודרני על עיצובו מחדש של מושג "העבודה" בחברות ליברליות. החל מסוף המאה ה-18 הופשט מושג העבודה מזיקתו החברתית והתרבותית וכיום הוא מזוהה באופן כמעט בלעדי עם העולם הכלכלי. העבודה היצרנית הנה המוסד החברתי המרכזי המסדר, מארגן ומכוון את חייו של הפרט באופן כזה שהאדם העובד מוגדר ומזוהה כמעט לחלוטין עם תחום עיסוקו ועבודתו (Grint, 1991). גם מערכת ההשכלה הגבוהה עוצבה מחדש עם הכניסה לעולם המודרני באופן כזה שהשגת ידע מדעי אובייקטיבי מצריכה הבחנה ברורה בין השכל והרציונאליות לבין רגשות ותחושות אי-רציונאליות וכמחסומים לברור האמת (Jagger, 1989). אחד הגורמים המונעים ומעכבים בעד קבוצות דתיות פונדמנטליסטיות להשתלב במערכות של השכלה גבוהה ושוק העבודה הכללי הוא החשש כי תהליך החינוך המקצועי והאקדמי יסתור את עיקרי אמונתן ואורח-חייהן הדתי. בדומה לחברות מסורתיות אחרות, פעמים רבות, נתפסת היציאה לעבודה בחברה החרדית כמסוכנת, במיוחד כאשר יציאה זו מלווה ביציאה מהמרחב החרדי המוגן. במקום עבודה מעורב, חשוף האדם החרדי לתכנים ופיתויים לא מוכרים, כמו גם ללחצים והשפעות מסוגים שונים הנובעים מטבעו של שוק העבודה המודרני וכן להשפעות חברתיות מסביבת עבודה "לא מוגנת". מובן שבסביבת עבודה מסוג זה קיים קושי רב לפיקוח חברתי מצד הקהילה החרדית.

מספר עבודות בחנו את יחסה של החברה החרדית לעולם התעסוקה, זאת תוך הבחנה ברורה בין הקונטקסט הישראלי לקונטקסט החרדי בתפוצות אשר ביניהם קיים שוני מהותי⁵. השירות הצבאי בישראל והרצון להימנע ממנו, משפיעים באופן מרכזי על החברה החרדית בארץ והופכים אותה לשונה מהקהילות החרדיות בתפוצות. בישראל התפתחה מערכת יחסים מורכבת בין הנהגת הציבור החרדי לרשויות המדינה והחברה הכללית. מערכת יחסים זו אפשרה לאוכלוסייה החרדית להתפתח ולקיים במשך שנים רבות חברה אשר מרבית בנייה חוסים "באוהלה של תורה" במסגרת "חברת הלומדים" (פרידמן, 1991). הודות ללחצים פוליטיים תמידיים של נציגי ציבור זה בממשלות

⁴ מתוך כ-580 כותרים שונים ביחס לחברה החרדית, כ-15 בלבד עוסקים באופן ישיר בכלכלה ועבודה (ראה ספרו של ק. קפלן (2008) "בסוד השיח החרדי"

⁵ על השתלבותם של חרדים בשוק העבודה בארה"ב ובאנגליה ויחסם למושג העבודה ראה מחקריו של גונן (2001, 2005)

קואליציוניות שונות (בהן המפלגות החרדיות הפכו למפלגות "לשון מאזניים") תועלו מיטב בניו של ציבור מגוון זה ללימודים תורניים מלאים ולאורך שנים רבות. חיזוקו של המחנה החרדי בעשורים הראשונים לקיומה של מדינת הרווחה הישראלית מנע ממרבית הגברים החרדים לרכוש מקצוע או השכלה גבוהה ולהשתלב בשוק עבודה הכללי. לאורך כל שנות ההיסטוריה היהודית רק קומץ תלמידים קטן הצליח להתמסר כל כולו לאידיאל לימודי הקודש. רק לאחר קום המדינה ובעקבות טראומת השואה בה חרבו קהילות תורניות רבות והרצון של מנהיגי ציבור זה לחזק את אוכלוסיית תלמידי הישיבות, הלך וגדל גרעין הלומדים שאינם עובדים עד שהגיע לממדיו הנוכחיים⁶.

עבודותיה של שטדלר (2001,2003) חושפות את יחסם הערכי הייחודי של בחורי ישיבה ליטאים לעולם העבודה. החברה החרדית בישראל, ובמידה פחותה יותר בתפוצות, העניקה פרשנות מחודשת למסורות הנוגעות למעמדה של העבודה בחיי הפרט והקהילה. פירוש מחודש זה לטקסטים ולמסורות שונות נתן הכשר להתמסרות המוחלטת ללימודי הקודש ולירידת קרנה של העבודה בשכר. במקביל הועלתה על נס ההסתפקות במועט ומציאת פרנסה בעיקר במקצועות תורניים שונים בתוך המגזר החרדי. כך נוצרה נורמה חברתית המחייבת את כלל הגברים החרדים בלימודים תורניים לאורך שנים. בקרב נשים וגברים חרדים רבים נתפסת העבודה המודרנית כאמצעי לסיפוק צרכים אנוכיים וגשמיים, המתמקד בעשיית רווחים כספיים להשגת מותרות ללא ממד רוחני נאות. עם זאת, הציגו שטלדר וכהן (2005) ביקורת הולכת וגוברת על מודל תרבותי-חברתי זה מצד צעירים חרדים כלפי העוני המנוון בחברה החרדית, קשיי הפרנסה וחוסר האונים של חלקים ניכרים בציבור החרדי לנוכח הקשיים העומדים בפני המעוניינים להשתלב בשוק העבודה. הודות להשפעתה העצומה של הקהילה הליטאית על העולם החרדי בישראל ובעקבות הקמתן של ישיבות ספרדיות וחסידיות שאימצו את המודל הליטאי, חלחלה תפיסת העולם שהוצגה לעיל (דחיית הכניסה לעולם העבודה והסתפקות במועט) לכלל החברה החרדית וקנתה בה אחיזה איתנה.

למרות האמור לעיל, בשנים האחרונות חלו שינויים מסוימים ביחסה של החברה החרדית לעולם העבודה ולתפיסת מושג העבודה בקהילות חרדיות שונות. שינויים אלו חלו בעקבות תמורות פנימיות וחיצוניות בחברה החרדית אשר ניתן להסבירן בגידול הדמוגרפי הפנומנאלי של חברה זו (שיעור גידול העומד על כ-4.5% בשנה בממוצע) ובמצוקות כלכליות הנלוות לגידול זה, כמו גם משינויים במדיניות הרווחה של מדינת ישראל בעקבות התוכנית הכלכלית שהנהיג נתניהו כשר אוצר ב-2003 (כהן, 2005: לופו, 2004) אשר צמצמו מאד את היקף התמיכות באוכלוסייה זו. עם זאת, למרות מגמות חיוביות בשנים האחרונות, נותרו שיעורי התעסוקה של ציבור הגברים החרדים נמוכים מאוד. שיעור התעסוקה של אוכלוסייה זו עמד בשנת 2007 על 37% בהשוואה לשיעור התעסוקה של גברים יהודים שאינם חרדים אשר עמד על 80%.

⁶ על-פי הערכות צה"ל, היו בשנת 2008 55 אלף גברים חרדים בהסדר "תורתו אומנותו" שלמדו במסגרת ישיבות תורניות

לנוכח המצוקה הכלכלית והחברתית ההולכת וגוברת, התמתנו עמדותיהם של רבנים ומנהיגים חרדים מובילים, גם אם לא בפומבי, באשר ליציאה לעבודה ולהכשרה המקצועית והגבוהה הנדרשת לכך. בשני העשורים האחרונים הלכו ונפתחו מסגרות הכשרה מקצועיות ואקדמאיות המותאמות לאורח החיים החרדי ולהשקפת העולם הייחודית של מגזר זה.

מחקר זה מבקש אפוא להתחקות אחר שינויים ביחסם של עובדים חרדים בעלי הכשרה מקצועית או גבוהה אל עולם התעסוקה הכללי וכן לבחון את השתלבותם המקצועית והחברתית של עובדים אלו, המועסקים במקומות עבודה שונים.

מערך המחקר

אוכלוסיות המחקר

מאחר ואין כיום הגדרה יחידה ומוסכמת לשאלה "מיהו חרדי" החלטנו במסגרת מסמך זה לאמץ שתי הגדרות מקובלות ומוכרות: גבר חרדי הוגדר כמי שהינו בוגר ישיבה תורנית גבוהה, זאת בנוסף להגדרתו העצמית של הנשאל כחרדי. במידה והתמלאו שני התנאים הוגדר הנשאל כחרדי. באשר לנשים החרדיות, ההבחנה בין לבין נשים מרקע דתי-לאומי או חרדי-לאומי נעשתה על סמך הגדרתן העצמית את רמת דתיותן במסגרת סקר זה.

ראוי לציין כי להבדיל ממחקרי הערכה ומעקב הממוקדים בתוכנית או במסלול הכשרה כזה או אחר, ביקשנו במסגרת מחקר זה להקיף אוכלוסייה חרדית מגוונת, נשים וגברים כאחד, אשר רכשו השכלה והכשרה ברמות שונות. אי לזאת, אוכלוסיית המחקר שנבחרה בסקר זה הנה אוכלוסייה הטרוגנית למדי במאפייני השכלתה והכשרתה, זאת מתוך כוונת מכוון לאפיין הבדלים בין רמות ואיכות התעסוקה של בוגרי מסלולי הכשרה שונים.

אוכלוסיית המחקר נחלקת כדלקמן:

- נשים וגברים חרדים בוגרי הכשרות מקצועיות והנדסאים בפיקוח האגף להכשרה מקצועית במשרד התמי"ת אשר למדו במוסדות הכשרה שונים בין השנים 2003-2006
- נשים וגברים חרדים בוגרי מוסדות אקדמאים שונים במגוון מקצועות ומסלולים בין השנים 2002-2007.⁷

אוכלוסיית הסקר מייצגת נאמנה את מרבית הנשים והגברים החרדים שלמדו בשנים אלו במוסדות להכשרה מקצועית והכשרה לתואר הנדסאי. עם זאת, בשל מגבלות המחקר לא ניתן היה להקיף את כלל החרדים שלמדו במוסדות אקדמאים.⁸

חשוב לחזור ולהדגיש שאוכלוסיית המחקר אינה מייצגת את כלל האוכלוסייה החרדית אלא, את אוכלוסיית החרדים שרכשו הכשרה מקצועית והשכלה אקדמאית.

⁷ לפרוט מוסדות ומסלולי הלימוד ראה נספח א'

⁸ רישומם של סטודנטים חרדים נערך על-פי מוסדות לימוד גבוהים המותאמים לציבור זה אשר מוכרים ומתוקצבים על-ידי המועצה להשכלה גבוהה. על כן, קשה להעריך את מספרם הממשי של החרדים הלומדים במסלולים ומוסדות אקדמאים אשר אינם מותאמים לציבור זה ושאינם מתוקצבים ע"י המל"ג.

שיטת המחקר ואיסוף הנתונים

איסוף הנתונים התבצע באמצעות סקר טלפוני מקיף אשר נערך במהלך החודשים נובמבר-דצמבר 2008 בקרב למעלה מ-1,000 גברים חרדים בעלי הכשרה מקצועית או השכלה גבוהה. לשם כך נאספו נתוני פרט ממגוון רחב של בוגרי הכשרות מקצועיות של האגף להכשרה מקצועית במשרד התמי"ת וכן של בוגרי מסלולי הנדסאות שונים בפיקוח מה"ט (המכון הממשלתי להכשרה טכנולוגית). כמו כן, נאספו נתונים ממספר מכללות ומוסדות אקדמאים שונים המותאמים לציבור החרדי⁹. יש לציין שההיענות לסקר בקרב הגברים החרדים הייתה נמוכה למדי, ועמדה על כ-25% בלבד מכלל הפניות, זאת בשל מספר סיבות: עקרונית, הנטייה להשיב לסקרים טלפונים בקרב האוכלוסייה החרדית נמוכה בנוסף, הסקר לא נערך מטעם תוכנית או מסגרת הכשרה מסוימת ועל כן מידת המחויבות של המשיבים להיענות לסקר הייתה נמוכה באופן יחסי. כמו כן, שיעור היענותם של גברים חרדים לסקרים מסוג זה הוא נמוך בהשוואה לשיעור ההיענות של נשים חרדיות. לאחר מיפוי ומיון המשיבים נמצאו 259 שאלונים המתאימים להגדרת אוכלוסיית המחקר, היינו גברים חרדים בעלי השכלה מקצועית או גבוהה אשר למדו בעבר במסגרות תורניות ומגדירים את עצמם כיום כחרדים. כמו כן, השיבו לשאלון למעלה מ-130 גברים אשר הגדירו עצמם כדתיים-לאומיים אשר למדו במסגרות הכשרה בעלות צביון חרדי (הפרדה בין נשים וגברים, הצנעת תכנים בעייתיים ועוד). האוכלוסייה הדתית-לאומית שונה בתכלית מהציבור החרדי, ועל כן בחרנו שלא לכלול אוכלוסייה זו במסגרת הסקר הנוכחי. במקביל נערך סקר זהה בקרב 1,717 נשים חרדיות בעלות השכלה גבוהה (אקדמאיות והנדסאיות) ומקצועית. בסך-הכל השיבו לשאלון 783 נשים חרדיות (על-פי הגדרתן העצמית) המהוות כ-45% מכלל אוכלוסיית המחקר הפוטנציאלית.

הנתונים בסקר זה נאספו באמצעות שאלון מובנה אשר בכתבתו השתתפו חוקרים בתחום התעסוקה בציבור החרדי וכן חוקרים המתמחים במעקב אחר בוגרי הכשרות מקצועיות. השאלון בחן היבטים שונים ביחס לסטאטוס התעסוקתי הנוכחי של המרוויינים, השתלבותם המקצועית של העובדים החרדים, השתלבות חברתית במקום העבודה, יחסה של הסביבה הקרובה והקהילה להשתלבות בעבודה וכן היבטים סוציולוגיים הקשורים לתפיסת ערך העבודה בקרב העובדים החרדים.

מבנה הסקירה

הסקירה הנוכחית מציגה את עיקר הממצאים והתובנות הנוגעות לאוכלוסיות המחקר כדלהלן: (פרק 2) רקע סוציו-דמוגרפי והיסטוריה תעסוקתית ומקצועית של המשיבים (פרק 3) סטאטוס תעסוקתי נוכחי ומאפייני מקום העבודה (פרק 4) השתלבות מקצועית במקום העבודה הנוכחי

⁹ לפרוט מוסדות ההכשרה שנסקרו במחקר זה ראה נספח א'

ואפשרויות קידום (פרק 5) השתלבות חברתית וחסימים תרבותיים במקום העבודה (פרק 6) עמדות באשר לעולם העבודה ותגובות הסביבה להשתלבות בשוק התעסוקה (פרק 7) סיכום ודיון

רקע סוציו-דמוגרפי והיסטוריה תעסוקתית

על-פי הערכתנו, מאפייניה הסוציו-דמוגרפיים של האוכלוסייה החרדית אשר רכשה השכלה גבוהה והכשרה מקצועית שונים במקצת ממאפייני כלל האוכלוסייה החרדית בישראל על גווניה השונים. הערכה זו נסמכת על מחקרים וסקרים קודמים שנערכו בנושא¹⁰, שמהן ניתן לשער כי האוכלוסייה החרדית שפנתה למסלולי הכשרה גבוהים ולהכשרות מקצועיות תהיה אוכלוסייה צעירה יחסית ובקרב הנשואים, מספר הילדים יהיה נמוך במקצת מהמוצע בקרב משק בית חרדי.

2.1 מבנה גילאים, מספר ילדים ומצב משפחתי – כלל המשתתפים והבדלים מגזריים

2.1.1 מבנה גילאים

כפי שניתן להתרשם מלוח 1, 73.5% מאוכלוסיית המשיבים הנם בטווח הגילאים 18-29. נתון זה מושפע מגילן הצעיר של אוכלוסיית הנשים החרדיות מכלל המשיבים. למעשה, הפערים בין המינים ביחס לטווח הגילאים משקפים נאמנה את התהליכים המתרחשים בחברה החרדית פנימה. הגיל הממוצע של נשים חרדיות בעלות הכשרה מקצועית או גבוהה עומד על 25.3 בהשוואה לגיל הממוצע של הגברים העומד על 37.2. בעוד ש-87.5% מהנשים החרדיות שרכשו השכלה גבוהה או הכשרה מקצועית הנן בטווח הגילאים הנדון, רק 31.3% מהגברים החרדים נמצאים בטווח הגילאים הנ"ל. ניכר כי הפער בין המינים בגילאי בוגרי ההכשרות משפיע באופן ישיר על סיכוי השתלבותם של בוגרים אלו בשוק העבודה הכללי (היינו משרות שאינן חלק משוק העבודה החרדי פנימי). יש להניח כי לנשים החרדיות יתרון מסוים על-פני עמיתיהן הגברים בכניסה לשוק העבודה, זאת כפועל יוצא מהיותן צעירות יותר מגברים חרדים בעלי השכלה מקצועית או גבוהה דומה. העובדה שגברים חרדים רוכשים השכלה מקצועית או גבוהה בגיל מבוגר יחסית עשויה להווה מכשול בפני בוגרי מסלולים אלו בעת התמודדותם על מקומות עבודה מול מועמדים צעירים ומנוסים מהם בשוק המשרות התחרותי.

גברים חרדים רוכשים השכלה גבוהה או מקצועית בגיל מבוגר מזה של נשים חרדיות, הואיל ומרביתם פונים למסלול זה רק מספר שנים לאחר נישואיהם, מחשש לאיבוד מעמדם כתלמידי ישיבה במעמד "תורתו אומנותו". כמו כן קיים חשש מסוים מצד הגברים מתגובות הסביבה לצעד כזה בגיל צעיר, טרם חתונתם. חרף השינויים שהתרחשו בעשור האחרון בחברה החרדית בישראל, מהלך מסוג זה אינו נתפס עדיין כמהלך נורמטיבי ב"חברת הלומדים" אשר קידשה את הלימוד התורני כמסלול הנורמטיבי של הגבר החרדי במהלך מרבית שנות חייו. בה בעת,

¹⁰ מאפייני האוכלוסייה החרדית בתוכניות תב"ת (2010, טרם פורסם), מינהל מחקר וכלכלה; האוכלוסייה החרדית בישראל ומאפייני תעסוקה (2009), מינהל מחקר וכלכלה

הנשים החרדיות זוכות לרוב לעידוד מסביבתן הקרובה לרכישת מקצוע או השכלה גבוהה מתוקף היותן מפרנסות מרכזיות במשק הבית, זאת כחלק מהמודל המשפחתי החרדי החדש בישראל על-פיו אמור הגבר החרדי להקדיש את כל זמנו ועיתותיו ללימודי קודש, בעוד בת-זוגו מסייעת באופן פעיל לפרנסת הבית.

מאפיינים חברתיים אלו משפיעים באופן ישיר על טווח הגילאים בהם רוכשים נשים וגברים חרדים השכלה גבוהה או מקצועית. למעלה ממחצית מהגברים (54%) שרכשו מקצוע או השכלה גבוהה עשו זאת בטווח גילאים מבוגר באופן יחסי, בין הגילאים 30-49 בעוד ש-11% בלבד מהנשים החרדיות רכשו מקצוע או השכלה גבוהה בגילאים אלו. גילם הממוצע של הגברים במסלולי ההכשרה השונים (37.2) גבוה למדי ולכך יש כאמור השפעה ישירה על יכולתם של גברים חרדים להשתלב בשוק העבודה הכללי ולהתחרות על משרות איכותיות, זאת ביחס לנשים חרדיות ובהשוואה לאוכלוסיות אחרות בעלות הכשרה והשכלה דומה בגילאים צעירים יותר.

לוח 1: מבנה גילאים וגיל ממוצע בקרב המשיבים לפי מגדר (באחוזים מסה"כ)

סה"כ	סה"כ	נשים	גברים
1055	796	259	
100%	100%	100%	
גיל			
18-29	73.5	87.2	31.3
30-39	12.2	7.1	28.2
40-49	9.6	4.2	26.2
+50	4.7	1.5	14.3
גיל ממוצע	28.2	25.3	37.2

2.1.2 מצב משפחתי ומספר ילדים

72.5% מהחרדים שרכשו מקצוע או השכלה גבוהה נשואים. נתון זה אינו מפתיע בהתחשב בגיל הנישואין הצעיר של האוכלוסייה החרדית בישראל, אשר עומד על 19.9 בקרב הנשים ו-21.3 בקרב הגברים (גורביץ' וכהן-קסטרו, 2004). רק 12% מהגברים החרדים שרואיינו רווקים לעומת 30% מהנשים החרדיות שרואיינו, שמרביתן צעירות באופן משמעותי מהגברים החרדים שרכשו מקצוע או השכלה גבוהה.

מספר הילדים של המשיבים מושפע באופן ישיר מהגיל הממוצע שלהם. מספר הילדים הממוצע של הנשים החרדיות נמוך באופן משמעותי ממספר הילדים הממוצע של הגברים החרדים זאת בשל גילן הצעיר באופן יחסי לגיל הממוצע של הגברים. הנתונים בלוח 2 להלן מעידים על הפער המגדרי ביחס למספר הילדים הממוצע: לאישה חרדית בעלת הכשרה מקצועית או גבוהה יש בממוצע 2.6 ילדים בהשוואה ל-3.8 ילדים לגבר בעל הכשרה דומה (אך מבוגר ממנה בהרבה). 80% מהנשים החרדיות שהשיבו הן אמהות ל-1-3 ילדים בעוד ש-47% מהגברים הינם אבות ל-1-3 ילדים ו-40.8% מהגברים החרדים הורים ל-4-6 ילדים. נתונים דמוגרפיים אלו עשויים להקטין את יכולתם של גברים חרדים להשקיע זמן וממון ברכישת השכלה או מקצוע, כמו גם להשפיע על יכולתם להשתלב מאוחר יותר בשוק העבודה הכללי.

עוד נמצא כי מספר הילדים הממוצע של נשים חרדיות בעלות הכשרה מקצועית או גבוהה נמוך מממוצע מספר הילדים במגזר החרדי הכללי העומד על 4 ילדים. ניתן לשער כי יציאתן של נשים אלו לשוק העבודה, בעקבות הכשרתן המקצועית או הגבוהה, הובילה ככל הנראה לירידה מסוימת במספר ילדיהן (זאת בהתחשב בגילן הצעיר).

לוח 2: מצב משפחתי ומספר ילדים בקרב המשיבים לפי מגדר (אחוזים מסה"כ)

גברים	נשים	סה"כ	
100%	100%	100%	מצב משפחתי
12.1	30.1	25.7	רווק
83.7	68.9	72.5	נשוי
4.3	1.0	1.8	גרוש ואלמן
100%	100%	100%	מספר ילדים
46.9	79.1	68.7	1-3
40.8	15.7	23.9	4-6
12.2	5.2	7.5	+7
3.8	2.6	3.0	ממוצע מספר ילדים

2.1.3 זרם חרדי

ההשתייכות של נשים וגברים חרדים לזרמים ופלגים שונים בחברה החרדית נקשרת למאפייני תעסוקת אוכלוסיית המשיבים, ולפרופיל ההשכלתי- מקצועי הנובע מבחירת מקצוע הלימוד והאופן התעסוקתי של אוכלוסיית החרדים שפנו ללימודים מקצועיים או גבוהים. על-פי מחקריהם של גונן (2000,2005) וחקק (2003) קיימים הבדלים מהותיים באופן בו גברים חרדים מקהילת החסידים משתלבים בשוק העבודה בהשוואה לחרדים ליטאים וספרדים. על-פי רוב, חרדים המשתייכים לזרם החסידי מקדימים במספר שנים את כניסתם לעולם העבודה, לרוב כשנה או שנתיים בלבד לאחר נישואיהם, בעידוד הוריהם ובת-זוגם, ולעיתים קרובות הם פונים לעסוק במסחר זעיר ועסקים קטנים אשר אינם דורשים הכשרה פורמאלית מיוחדת. זאת בעוד שגברים חרדים מרקע ליטאי דוחים את כניסתם לשוק העבודה ותקופת לימודיהם התורנית בישיבה ו"בכולל" ארוכה וממושכת, לרוב גם לאחר נישואיהן ואף לאחר הולדת ילדיהם הראשונים.

לוח 3: השתייכות לפלג חרדי בקרב המשיבים לפי מגדר (אחוזים מסה"כ)

גברים	נשים	סה"כ	
259	796	1055	סה"כ
100%	100%	100%	<u>הגדרה עצמית</u>
25.1	32.3	30.5	ליטאי
15.1	9.5	10.9	חסידי
30.1	22.4	24.3	חרדי ספרדי
19.7	30.8	28.1	חרדי ללא זיהוי נוסף ¹¹
7.3	3.8	4.6	חרדי לאומי
2.7	1.3	1.6	בעל תשובה

לוח 3 מתאר את החלוקה הפנימית בין הזרמים והפלגים העיקריים שמרכיבים את הקהילות החרדיות בישראל ובעולם. קרוב לשליש מהמשיבים, 32.3% מהנשים ו-25% מהגברים החרדים אשר רכשו מקצוע או השכלה גבוה הנם חרדים-ליטאים. 24.3% הנם חרדים-ספרדים (22.4% מהנשים ו-30.1% מהגברים) ועוד פחות מכך חרדים-חסידיים המהווים כ-11% בלבד מכלל החרדים שרכשו מקצוע או השכלה גבוהה. חלק משמעותי מהמשיבים לא שייכו עצמם לזרם

¹¹ כולל אחר, לא ידוע, לא ענה

חרדי כזה או אחר. קבוצה זו מהווה 28.1% מכלל המשיבים¹². 4.6% מהמשיבים הגדירו עצמם כחרדים לאומים.

הממצאים העולים מניתוח הנתונים אודות מיעוט החסידים שרכשו מקצוע או השכלה גבוהה, משקפים נאמנה את הידוע לנו ממחקרים איכותניים וכן ממחקרים קודמים (ראה לעיל מחקריהם של חקק וגונן) ביחס לשוני בין הקבוצות החרדיות השונות. הציבור הליטאי כמו גם הציבור החרדי-ספרדי¹³, מיחסים חשיבות רבה ללימוד כערך עליון ובהתאם לכך בבואם להיכנס לשוק העבודה מעדיפים מרביתם לרכוש מקצוע או השכלה גבוהה אשר מחייבים לעיתים שנות לימוד רבות. לעומתם, מרבית החסידים אינם מייחסים ללימוד התורני חשיבות עליונה וכפועל יוצא מכך מרביתם אינם פונים ללימודים כלליים ארוכי טווח. גם מקורות פרנסתם השונים של החסידים (כאמור, מסחר זעיר ועסקים קטנים) אינם מחייבים לרוב הכשרה פורמאלית כלשהי. בהתאם למאפיינים אלו אנו מוצאים מעט מאוד חסידים במסלולי ההכשרה השונים, זאת ביחס לציבור הליטאי והספרדי במגזר החרדי. עוד כדאי להדגיש את העובדה שאוכלוסיית הספרדים מבין בוגרי ההכשרות השונות הנה הקבוצה הגדולה ביותר מבין הפלגים החרדים השונים. ממצא זה מאשש הערכות שונות של גורמי השמה והכשרה באשר לדומיננטיות של אוכלוסייה זו במגוון מסלולי ההכשרות לציבור החרדי, בעיקר בקרב הגברים החרדים.

ראוי עוד לציין כי גברים מהזרם החרדי-לאומי מהווים 7.3% מכלל אוכלוסיית המשיבים. האוכלוסייה החרדית-לאומית היא בעלת מאפיינים חברתיים ותרבותיים שונים בתכלית ובעלת רקע השכלתי שונה משל הנמנים על הזרם הליטאי, חסידי או ספרדי¹⁴.

2.2) רקע השכלתי ומקצועי

למעלה ממחצית מהגברים שהשיבו לסקר זה (52.4%) הנם בעלי תואר אקדמי, 8% הם בעלי תעודת הנדסאי ורק כ-10% בעלי תעודת הכשרה מקצועית. כ-8.5% מהמשיבים בעלי תעודת בגרות מלאה או חלקית. 8% מהמשיבים לא קיבלו אף תעודה מעבר להשכלתם התורנית. 4% מהגברים בעלי תעודת הוראה. כמחצית מהבוגרים במסלולים השונים למדו במוסד בעל צביון חרדי המותאם

¹² יש להדגיש כי חלקן של הנשים החרדיות ללא שיוך מוגדר (27.6%) גבוה ב-13 נקודות האחוז משיעור הגברים (14.8%) שלא ניתן היה לשייכם לזרם חרדי מסוים.

¹³ הציבור החרדי-ספרדי בארץ אימץ חלק גדול מהסממנים החברתיים-תרבותיים של הזרם הליטאי אשר לימודי הגמרא לאורך שנים רבות עמד כנר לרגליו, בעוד שחלק גדול מציבור החסידים איננו רואה חשיבות עליונה ללימודים תורניים ממושכים

¹⁴ מקורה של האוכלוסייה החרדית-לאומית הוא בציבור הדתי-לאומי אשר עבר הקצנה פוליטית, דתית וחברתית. אוכלוסייה זו קרובה במאפייני השכלתה לציבור הדתי-לאומי אשר מקנה לבניו השכלה כללית רחבה בנוסף להשכלה תורנית

לאורח החיים החרדי, היינו מוסד בו מתקיימת הפרדה בין נשים לגברים בשעות וימי הלימוד, התאמה של תכני הלימוד לתפיסת העולם החרדית, קיום לימודים בשעות המאפשרות המשך לימודים בישיבה ועוד. כמחצית מהמשיבים למדו במוסדות להכשרה גבוהה או מקצועית כלליים שאינם מותאמים לציבור החרדי. בקרב הנשים, 34.6% הן בעלות תואר אקדמי (תואר ראשון או תואר שני), 54.1% בעלות תעודה מקצועית או הנדסאיות. 11.4% הן בעלות תואר אקוויולנטי לתואר ראשון בחינוך והוראה (B.Ed).

מצב תעסוקתי נוכחי ומאפייני מקום העבודה

פרק זה עוסק בסטאטוס התעסוקתי של נשים וגברים חרדים אשר רכשו השכלה מקצועית וגבוהה במועד עריכת הסקר. מאחר ומדובר באוכלוסייה בעלת מאפיינים וצרכים ייחודיים הנובעים מרקע חברתי ותרבותי שונה משל האוכלוסייה הכללית בישראל, ישנה חשיבות רבה למאפייני מקום העבודה בו עבדו המשיבים. הפרק הנוכחי מאבחן ומאפיין את אופן השתלבותם של נשים וגברים חרדים בעלי הכשרה מקצועית או גבוהה במקומות עבודה שונים, ביניהם: מקומות עבודה אשר אינם מותאמים לאורח החיים החרדי.

3.1 מאפייני האוכלוסייה שאיננה עובדת כיום

מבין כלל המשיבים, 28.3% מהנשים החרדיות ו-17.8% מהגברים החרדים לא עבדו כלל בעת הראיון. 42.1% מכלל המשיבים **שלא עבדו** בעת הראיון, עבדו ב-5 השנים האחרונות בעבודה קבועה כלשהי (3 חודשי עבודה רצופים) בתקופה זו. קיים שוני מגדרי בנוגע לסיבות אשר בגינן המשיבים לא עבדו בעת הראיון.

46.2% מהגברים שלא עבדו בעת הראיון המשיכו בלימודי קודש מלאים ולכן אין הם עובדים. לעומת זאת, כ-60% מהנשים שלא עבדו למדו לימודים כלליים (לימודי מקצוע, לימודי הוראה או לימודים אקדמאים אחרים) בעת הראיון. 5% בלבד מהנשים החרדיות לא עבדו בעת הראיון מאחר ולא מצאו סידור לילדיהם. 10.7% מהנשים החרדיות ו-7.7% בלבד מהגברים החרדים לא עבדו בעת הראיון מאחר ולא מצאו עבודה כלל. 8.4% בלבד מהמשיבים שלא עבדו בעת הראיון אינם עובדים כיוון שלא מצאו עבודה במקצוע אותו למדו.

38.7% מכלל המשיבים שלא עבדו בעת הראיון חיפשו עבודה באופן פעיל במשך השנה האחרונה. נמצא פער משמעותי בין הנשים והגברים החרדים שלא עבדו בנוגע לחיפוש עבודה בשנה האחרונה. 26.9% בלבד מהגברים החרדים שלא עבדו בעת הראיון חיפשו עבודה באופן פעיל בשנה האחרונה בהשוואה ל-41% מהנשים החרדיות. העובדה שכמחצית מהגברים החרדים שלא עבדו בעת הראיון המשיכו בלימודי קודש לאחר הכשרתם המקצועית, מהווה הסבר חלקי לכך שרק כרבע מהם חיפשו עבודה באופן פעיל בשנה שקדמה לראיון.

לוח 5 : מאפייני רקע תעסוקתי של חרדים שלא עבדו בעת הראיון, לפי מגדר (אחוזים מסה"כ)

גברים	נשים	סה"כ	
46	225	271	סה"כ ¹⁵
17.8	28.3		לא עבדו כלל בעת הראיון
43.5	41.8	42.1	עבד בעבודה קבועה במהלך 5 שנים אחרונות ¹⁶
100%	100%	100%	סיבה עיקרית לכך שלא עבד
11.5	7.8	8.4	לא מצליח למצוא עבודה במקצוע שלמד
7.7	10.1	9.7	לא מצליח למצוא עבודה כלל
3.8	1.6	1.9	לא יכול לעבוד בגלל בעיות בריאות
0.0	0.8	0.6	לא משתלם לעבוד
46.2	5.4	12.3	גברים : המשך בלימודי קודש נשים : אין סידור לילדים
11.5	59.7	51.6	לימודים כלליים
19.2	14.7	15.5	אחר
26.9	41.1	38.7	חיפש עבודה באופן פעיל בשנה האחרונה

הגברים החרדים אשר לא עבדו בעת הראיון, עבדו בעבודתם האחרונה 4.4 שנים בממוצע. תקופה ארוכה באופן משמעותי מהנשים החרדיות אשר עבדו בממוצע 1.7 שנים בעבודתן האחרונה. הפער בין המינים נובע כנראה מגילם המבוגר יחסית של הגברים בהשוואה לנשים החרדיות. החלק הארי מכלל הנשים החרדיות סיימו את עבודתן בשל מגוון סיבות הקשורות לרוב בהיותן אימהות ונשים המטופלות בילדים. 46% מהנשים החרדיות סיימו את עבודתן בשל הסיבות הבאות : אי-חזרה לעבודה לאחר חופשת לידה, הריון, מסגרות טיפול לא מתאימות לילדים קטנים, צמצומים במקום העבודה שהובילו לפיטורים, עבודות זמניות, מרחק גדול מידי ממקום העבודה ועוד. ביחס לגברים שלא עבדו בעת הראיון, הסיבות בגינן סיימו את עבודתם הן : פיטורים, סגירת מקום העבודה, חוסר שביעות רצון מהתפקיד ועוד. מרבית החרדים שלא עבדו בעת הראיון (63.4% מהנשים ו-55% מהגברים) חיפשו עבודה באופן פעיל לאחר תום עבודתם האחרונה. 97.3% מהחרדים שלא עבדו בעת הראיון עבדו כשכירים בעבודתם האחרונה.

¹⁵ מי שלא עבד בעת הראיון

¹⁶ נשאל מי שלא עבד בעת הראיון

לוח 6 : וותק בעבודה אחרונה וחיפוש עבודה, בקרב המשיבים שלא עבדו בעת הראיון, לפי מגדר

(אחוזים מסך הכל)

גברים	נשים	סה"כ	סה"כ ¹⁷
46	225	271	
100%	100%	100%	וּוּתָק בַּמְקוֹם עֵבֻדָה אַחֲרוֹן
41.6	85.8	80.8	שנה עד שנתיים
33.3	10.9	13.5	3-6 שנים
25.0	3.3	5.8	7-11 שנים
4.4	1.7	2.0	ממוצע וותק
100%	100%	100%	סיבה מרכזית להפסקת עבודה
6.3	2.2	2.8	שכר נמוך
12.5	4.3	5.6	חוסר שביעות רצון מהתפקיד
12.5	10.8	3.7	יחס הממונים
12.5	6.5	11.1	פיטורים או סגירת מקום העבודה
6.3	11.9	11.1	סיבות בריאותיות או טיפול בבני משפחה
6.3	1.1	1.9	לא מתאים לחרדי
12.5	10.9	11.1	המשך לימודים גבוהים
6.3	9.8	9.3	מעבר דירה
25.0	46.7	43.5	אחר ולא ידוע
55.0	63.4	61.9	חיפש באופן פעיל לאחר סיום עבודה אחרונה
100%	100%	100%	מעמד בעבודה אחרונה
95.0	97.8	97.3	שכיר בלבד
5.0	2.2	2.7	בעיקר עצמאי

¹⁷ מי שלא עבד בעת הראיון

3.2 מאפייני המועסקים בעת הראיון

לוח 7: מאפיינים תעסוקתיים בקרב המשיבים לפי מגדר (אחוזים מסה"כ)

גברים	נשים	סה"כ	
213	571	784	סה"כ עובדים בעת הראיון
82.2	71.7	74.3	% עובדים מסך הכל
100%	100%	100%	מעמד בעבודה
74.8	95.4	91.0	שכיר
25.2	4.6	9.0	עצמאי

בסך הכל, 74.3% מכלל החרדים אשר רכשו השכלה גבוהה או מקצועית עבדו בעבודה כלשהי בעת הראיון¹⁸. נמצא פער של 10 נקודות האחוז לטובת הגברים החרדים ביחס לשיעור העובדים בקרב הנשים החרדיות.

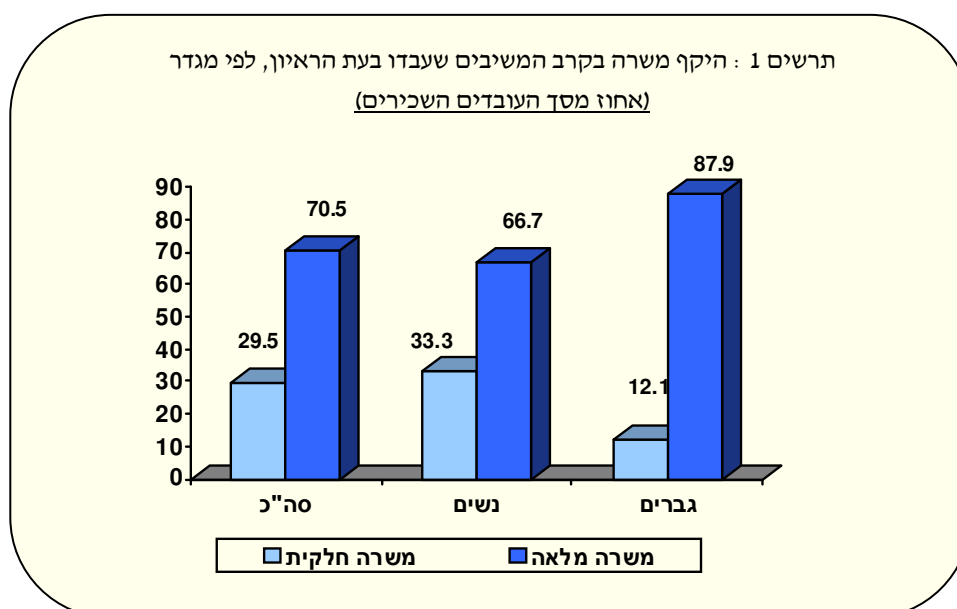
כ- 30% מכלל הגברים החרדים שעבדו בעת הראיון עבדו בעבודות תורניות שונות או במשרות קודש כגון משגיח כשרות, 'מלמד' או מורה בישיבה/תלמוד תורה, שוחט, מוהל, הגהת ספרי קודש ועוד. גברים שעבדו במשרות מסוג זה לא נשאלו ביחס למאפייני מקום עבודתם או על אופן השתלבותם במשרות אלו, זאת כיוון שעבודה במסגרת חרדית איננה דורשת התאמה ייחודית מבחינתם. ברם, נתון זה מעיד על כך שחלק לא מבוטל מהגברים החרדים אשר רכשו השכלה מקצועית או גבוהה, העדיפו למצוא את פרנסתם בתוך הקהילה, בתחומי עיסוק מסורתיים אשר אינם דורשים התמודדות על מקומות עבודה בשוק העבודה הכללי. רק הגברים שצינו כי אינם עובדים במשרות תורניות נשאלו ביחס למאפייני מקום עבודתם ומידת שביעות רצונם מהשתלבותם בו. כמעט כל הנשים החרדיות (95.4%) עבדו כשכירות בעת הראיון. לעומת זאת, 75% מהגברים החרדים עבדו בעת הראיון כשכירים. יש להניח כי הסיבה לפער בין המינים ביחס לשיעור העצמאים קשורה ברמות הסיכון הקיימות בניהול עסק עצמאי אשר גברים ככלל, מוכנים לקחת על עצמם יותר מנשים. חשוב לציין כי גם בקרב כלל האוכלוסייה היהודית בארץ שיעור הגברים בעלי עסקים עצמאיים כפול משיעור הנשים בעלות עסק עצמאי (16.3% לעומת 8.1% בהתאמה)¹⁹.

¹⁸ במסגרת הסקר הוגדרה עבודה קבועה כמשרה בה עבד המרואיין לפחות כשלושה חודשים טרם הראיון.

¹⁹ שיעור יזמות בישראל – תמונת מצב (2004) על פי ממצא מחקר יזמות בינלאומי: Global Entrepreneurship Monitor

3.3 היקף משרה

ניכר כי קיימים הבדלים משמעותיים בהיקפי המשרה בין נשים וגברים חרדים בעלי הכשרה מקצועית או גבוהה אשר עבדו בעת הראיון, זאת בדומה לאוכלוסייה שאיננה חרדית. כשני שליש מהנשים החרדיות (66.7%) עובדות במשרה מלאה לעומת למעלה מ-87% מהגברים החרדים. לעומת זאת, רק 31.7% מכלל העובדות החרדיות במשק מועסקות במשרה מלאה²⁰. פער זה נובע מהבדלים מגדריים הנוגעים לטיפול בילדים וביחס לתפקידה המרכזי של האישה החרדית בתא המשפחתי ותפקידה כרעייה, מחנכת ורק בסופו של דבר – מפרנסת. חרף העובדה שמבחינה נורמטיבית וערכית לגבר החרדי בישראל נועד תפקיד אקסקלוסיבי לפיו עליו להקדיש את מרבית זמנו ומשאביו ללימודי קודש, מוצאים אנו בסקר הנוכחי אוכלוסייה של גברים חרדים המועסקים במשרה מלאה, זאת לאחר שרכשו השכלה מקצועית או גבוהה. אי לזאת, סביר להניח כי גברים אלו יכולים להקדיש זמן מועט (באופן יחסי) ללימודי קודש מלאים.



²⁰ ראה אוגדן נתונים " החברה החרדית בישראל – דיוקן האוכלוסייה ומאפייני התעסוקה" (2009), מינהל מחקר וכלכלה במשרד התמי"ת

3.4 גורמים המשפיעים על היקף המשרה

כאמור, פערים בהיקפי המשרה בין נשים וגברים חרדים נעוצים במרבית המקרים בהבדלים מגדריים וביחסי הגומלין הייחודיים בין נשים לגברים במשפחה החרדית בישראל. חרף העובדה שנשים חרדיות רבות ממלאות תפקיד משמעותי בפרנסת הבית, אין הסביבה הקרובה מצפה מהן (כך לפחות הדברים נראים על-פני השטח) לטפח קריירה משמעותית, אלא לספק את הצרכים הכלכליים החיוניים של משק הבית. לפיכך, קיימות ציפיות שונות מנשים וגברים חרדים בשוק העבודה. הדבר נכון גם באשר לאוכלוסייה שרכשה השכלה מקצועית או גבוהה.

למעלה משליש מהנשים (34.7%) החרדיות מצאו עבודה במשרה חלקית בלבד. זאת בהשוואה ל-21.4% מהגברים החרדים. 25% מהנשים החרדיות טענו כי הסיבה לכך שהן עובדות במשרה חלקית קשורה להיותן מטופלות בילדים. לעומת זאת, אף לא אחד מן הגברים החרדים ציין סיבה זו. כ-43% מהגברים החרדים שצינו כי הם עובדים במשרה חלקית טענו כי הם עובדים כיום במשרה חלקית בשל העובדה שהם לומדים לימודים גבוהים או מקצועיים ועל כן נמנע מהם לעבוד במשרה מלאה. 7% מהגברים החרדים עובדים במשרה חלקית בשל רצונם ללמוד לימודים תורניים במסגרת הכולל (ישיבה לגברים נשואים). על אף האמור לעיל ראוי לשים לב כי שיעור הגברים החרדים שרכשו השכלה מקצועית או גבוהה, אשר עובדים במשרה חלקית, נמוך הן ביחס לנשים חרדיות בעלות הכשרה דומה והן ביחס לכלל אוכלוסיית הגברים החרדים בישראל (שיעור הגברים החרדים המועסקים במשרה חלקית בישראל עומד על 29.2%).

הואיל וכך יש להסיק כי ההכשרה המקצועית או הגבוהה תרמה להגדלת היקפי המשרה של אוכלוסיית הגברים החרדים.

לוח 8: מאפיינים תעסוקתיים של שכירים מקרב המשיבים, לפי מגדר (אחוזים מסה"כ)

גברים	נשים	סה"כ	
100%	100%	100%	סיבה למשרה חלקית
0.0	10.2		לא מצא משרה מלאה
0.0	1.7		לא מצא עבודה נוספת
21.4	34.7		מצא רק משרה חלקית
7.1	--		כדי ללמוד בכולל
--	25.0		יש ילדים קטנים
42.9	10.2		לומד לימודים מקצועיים או גבוהים
28.6	18.2		אחר

3.5 ענף כלכלי ומשלח יד

כזכור, שיעור התעסוקה של נשים וגברים חרדים נמוך באופן משמעותי משיעור התעסוקה של האוכלוסייה היהודית הלא-חרדית בישראל. מצב זה נובע מסיבות שונות שלא נוכל להרחיב אודותן במסגרת הניתוח הנוכחי. די אם נציין כי המצב הנוכחי נובע משילוב של חסמים מבניים, ערכיים-אידיאולוגיים, כישורים ותפיסה ייחודית של עולם העבודה מצד היצע כוח האדם החרדי, לצד חסמים מצד המעסיקים אשר מתקשים בקליטה והשמה של עובדים חרדים בעלי מאפיינים וצרכים מיוחדים.

ברם, גורמים העוסקים בפיתוח כלים לקידום תעסוקה והכשרה במגזר החרדי וציבור החוקרים המתמחים בתחום, ערים במידה פחותה לעובדה שנשים וגברים חרדים כאחד נוטים לעסוק רק בחלק מכלל משלחי יד וענפי תעסוקה בעיסוקים אשר רמות השכר ואפשרויות הקידום בהם מוגבלים מלכתחילה.

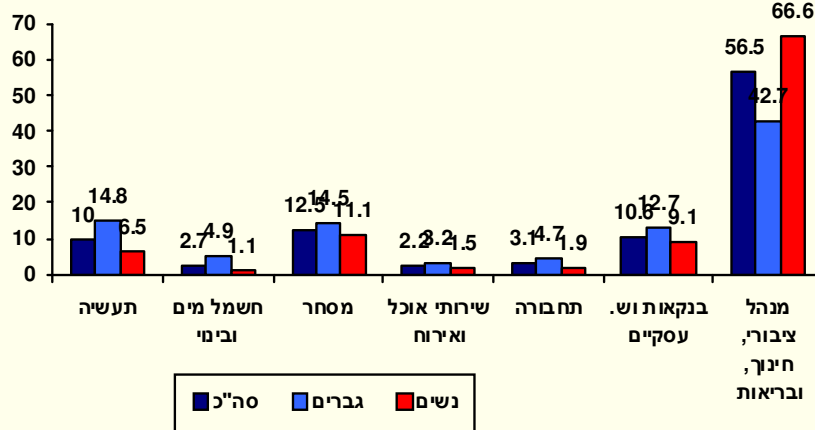
חלקן הארי של הנשים החרדיות בכוח העבודה בארץ (66.6%) מועסקות בענפי החינוך, בריאות, מינהל ציבורי ושירותים קהילתיים. גם שיעור הגברים החרדים המועסקים בענפים אלו גבוה מאוד ועומד על 45% (בהשוואה ל-20% מהגברים שאינם חרדים ו-43.5% מהנשים שאינן חרדיות המועסקות בענפים הנזכרים). 10% בלבד מכלל המועסקים החרדים בארץ עובדים בענף הבנקאות והשירותים העסקיים בהשוואה ל-18.5% מהמועסקים באוכלוסייה שאיננה חרדית. חלוקה ענפית זו מעוותת במידה רבה את עוגת ההכנסות משכרם של המועסקים החרדים, נשים וגברים כאחד. בשל שיעורי התעסוקה הנמוכים של אוכלוסייה זו וגודלן של המשפחות החרדיות, לחלוקה הענפית הנוכחית ישנן השלכות משמעותיות על שיעורי העוני בקרב הציבור הנדון. על-פי נתוני הלשכה המרכזית לסטטיסטיקה קיימים פערי שכר ניכרים בין ענפי החינוך, בריאות ושירותים קהילתיים לבין ענפי התעשייה, מסחר ובנקאות. השכר הממוצע של כלל המועסקים בענף החינוך בשנת 2007 עמד על 6,312 ₪ (שכר ברוטו) בהשוואה לשכר ממוצע העומד על 11,725 ₪ לחודש למועסקים בענף הבנקאות, ביטוח ושירותים עסקיים²¹. גם ענפי התעשייה מניבים שכר ממוצע גבוה באופן יחסי (כ-9,000 ₪ ברוטו) וגם בהם שיעור כלל המועסקים החרדים נמוך ביותר (ראה תרשים 2 להלן).

אי לזאת, לשינויים שחלו בחלוקה הענפית של חרדים בעלי הכשרה מקצועית או גבוהה ישנה חשיבות ראשונה במעלה. הממצאים העולים מתרשים 2 מלמדים כי **קיימת חלוקה ענפית שונה מאוד בין בוגרי ההכשרות המקצועיות לבין כלל המועסקים החרדים**. 47.2% מהחרדים בוגרי ההכשרות המקצועיות או גבוהות עבדו בענף הבנקאות ושירותים עסקיים בהשוואה ל-10% בלבד בקרב כלל המועסקים החרדים. מאידך, שיעור בוגרי ההכשרות השונות המועסקים בענפי

²¹ סקר הכנסות 2007, שכר ברוטו לשכיר, לפי ענף כלכלי ומין: הלשכה המרכזית לסטטיסטיקה

החינוך, בריאות, מינהל ציבורי ושירותים קהילתיים עמד על 37.7% בהשוואה ל-56.5% בקרב כלל המועסקים החרדים במשק. כמו כן, 10% מבוגרי ההכשרות השונות הועסקו בענפי התעשייה השונים בהשוואה ל-4.2% בלבד מכלל המועסקים החרדים בארץ. פערים אלו מבטאים שינוי דרמטי בדפוסי התעסוקה של האוכלוסייה החרדית, אשר רכשה השכלה גבוהה או הכשרה מקצועית.

תרשים 2: שיעור המועסקים בענפים כלכליים - חרדים בעלי הכשרה בהשוואה לכלל המועסקים החרדים בישראל (באחוזים מכלל המועסקים החרדים)



חרף ההבדלים המגדריים בין נשים וגברים חרדים בתחומים שונים בשוק העבודה, לא נמצאו פערים משמעותיים בחלוקה לענפים או במשלחי היד בין המינים, להוציא את ענפי התחבורה, בנקאות ושירותים עסקיים: 2.6% מהנשים החרדיות בעלות הכשרה גבוהה או מקצועית הועסקו בענף התחבורה לעומת 10% מהגברים בעלי הכשרה דומה. המועסקים בענף זה מועסקים במשך שעות עבודה רבות והם לרוב גם אינם עובדים בקרבת מקום מגוריהם. תנאי העסקה אלו אינם מתאימים למרבית הנשים החרדיות בעלות המאפיינים הייחודיים שהוזכרו. ענף נוסף בו נמצאו פערים מגדריים הוא ענף הבנקאות והשירותים העסקיים. כמחצית מהנשים החרדיות בעלות הכשרה מקצועית או גבוהה (49.8%) הועסקו בענף זה לעומת 34.5% מהגברים החרדים בעלי הכשרה דומה.

שיעור הנשים והגברים החרדים המועסקים במנהל הציבורי, חינוך, שירותי בריאות וקהילה כמעט זהים. שיעור המועסקים בענף זה עולה על שליש מהמועסקים החרדים בעלי הכשרה מקצועית או גבוהה. שיעור המועסקים בענפים אלו גבוה ביחס לאוכלוסייה הכללית שאיננה חרדית, אך נמוך משיעור המועסקים בענפים אלו בקרב כלל המועסקים החרדים בארץ.

לוח 9: ענף כלכלי, בקרב המשיבים שעבדו בעת הראיון, לפי מגדר (אחוזים מסה"כ)

גברים	נשים	סה"כ	
100%	100%	100%	ענף כלכלי
8.2	3.3	4.2	תעשייה
0.9	0.6	0.6	חשמל, מים ובינוי
6.4	6.1	6.2	מסחר
1.8	0.0	0.3	ש. אוכל ואירוח
10.0	2.6	3.9	תחבורה
34.5	49.8	47.2	בנקאות וש. עסקיים
38.2	37.5	37.7	מנהל ציבורי, חינוך, בריאות ושירותים קהילתיים

3.5.1 משלח יד

21.7% מהגברים החרדים ו-20% מהנשים החרדיות בעלות הכשרה מקצועית או השכלה גבוהה עבדו במשלחי יד אקדמאים או בדרגי ניהול שונים. ממצאים אלו דומים לשיעור המועסקים במשלחי יד אלו בקרב כלל המועסקים החרדים בארץ²² (26% מהגברים החרדים ו-18% מהנשים החרדיות). לעומת זאת נמצא כי 41.7% מהנשים החרדיות בעלות הכשרה מקצועית או גבוהה מועסקות במשלח יד חופשי או טכני בהשוואה ל-30% מהגברים בעלי הכשרה דומה. יש להניח כי שיעור המועסקים במשלחי יד אלו נובע משיעור גבוה של מועסקים בתחום ההוראה והחינוך. במקביל, שיעור העובדים החרדים במשלחי יד פקידותיים, סוכנים ומכירות עמד על 36.7% (35.8% מהנשים ו-40.9% מהגברים).

²² ראה "דיוקן האוכלוסייה החרדית בישראל ומאפייניה תעסוקתה" (2009), מינהל מחקר וכלכלה

לוח 10 : משלח יד בקרב המשיבים לפי מגדר (באחוזים מסה"כ העובדים)

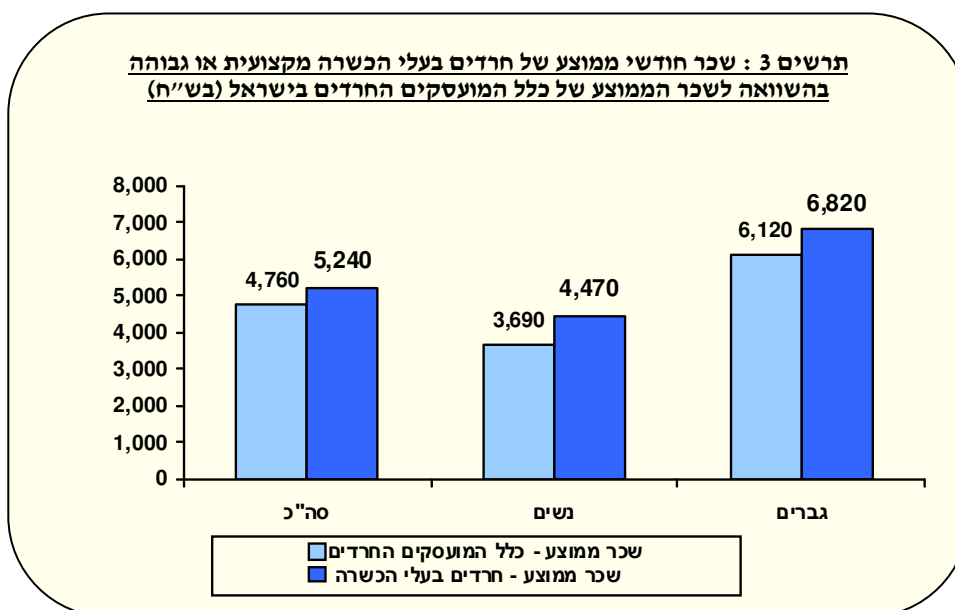
גברים	נשים	סה"כ	
100%	100%	100%	משלח יד
20.0	21.7	21.4	אקדמאים ומנהלים
30.9	41.7	39.9	חופשיים וטכניים
40.9	35.8	36.7	ע. פקידות, סוכנים ומכירות
0.9	0.0	0.2	ע. מקצועיים בחקלאות
6.4	0.4	1.4	ע. מקצועיים בתעשייה
0.9	0.4	0.5	ע. בלתי מקצועיים

3.6 שכר ותנאי עבודה

רכיבי השכר השונים ותנאי העסקתם של עובדים חרדים בעלי הכשרה מקצועית או גבוהה הינו מרכיב משמעותי במערך שיקוליהם של נשים וגברים חרדים לקראת יציאתם לשוק העבודה הכללי. הואיל וכך, נודעת חשיבות מרובה לגובה שכרם של מועסקים חרדים אשר רכשו השכלה גבוהה או מקצועית ביחס לשכר הממוצע של מועסקים חרדים אחרים. מאחר ואין בידינו מידע כמותי אודות שכרם של מועסקים חרדים ללא השכלה פורמאלית (היינו השכלה שאיננה תורנית או השכלה בתחום ההוראה), בקשנו להשוות את השכר הממוצע של המשיבים לשכר הממוצע של כלל המועסקים החרדים בישראל על-פי ממצאי הסקר החברתי של הלשכה המרכזית לסטטיסטיקה לשנים 2002-2007.²³

השוואת שכרם הממוצע של מועסקים חרדים בעלי הכשרה מקצועית או גבוהה (שכירים בלבד) לשכרם של כלל המועסקים החרדים במשק, מעלה כי קיים פער העומד על כ-10% בשכר החודשי הממוצע לטובת אוכלוסיית החרדים בעלי הכשרה מקצועית או גבוהה. השכר הממוצע של מועסקים חרדים בעלי הכשרה מקצועית או גבוהה בשנת 2008 עמד על 5,240 ₪ לעומת שכר ממוצע של כלל המועסקים החרדים בישראל בין השנים 2002-2007 שעמד על 4,760 ₪ בלבד. כפי שניתן לראות בתרשים 3, השכירים החרדים שרכשו השכלה גבוהה או מקצועית לא הגדילו באופן משמעותי את רמת השכר שלהם, אם כי בקרב הנשים פערי השכר בין שתי האוכלוסיות עומדים על כ-20% בהתייחס לשכר החודשי הממוצע.

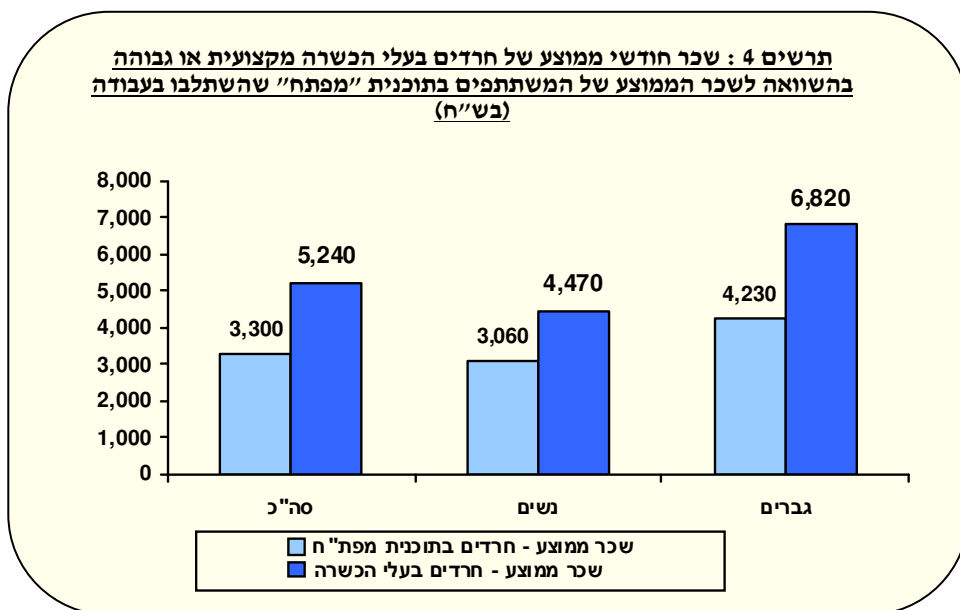
²³ השוואה זו איננה מלאה מאחר והמדגם עליו מתבסס הסקר החברתי של הלמ"ס כולל אחוז קטן של נשים וגברים חרדים בעלי השכלה גבוהה או מקצועית



הממצאים לעיל מלמדים כי אין הבדל משמעותי בין רמות השכר של חרדים בעלי הכשרה מקצועית לבין רמת השכר הממוצעת של כלל המועסקים החרדים במשק. הואיל וכך, בקשנו לערוך מבחן השוואתי נוסף, בין אוכלוסיית המחקר הנוכחית לבין אוכלוסיית המשתתפים בתכנית "מפתח" (מרכזי פיתוח תעסוקת חרדים) שהיו מועסקים לאחר כ-9 חודשים מתחילת ההשתתפות בתכנית²⁴. מבחן זה העלה כי פערי השכר בין אוכלוסיית המחקר הנוכחית לבין אוכלוסיית המשתתפים בתכנית "מפתח", הינם גבוהים. השכר הממוצע החודשי של הפונים למרכזי מפת"ח בעת המעקב על התוכנית (סופר-פורמן, 2008) עמד על 3,300 ₪ (שכר חודשי ממוצע של הגברים עמד על 4,230 ₪ לעומת שכרן של הנשים שעמד על 3,060 ₪ לחודש), כפי שניתן לראות בתרשים 4. מחקר המעקב אחר הפונים לתוכנית מפת"ח בחן גם את גובה השכר הממוצע של המשתתפים בעת פנייתם הראשונה לתוכנית, אשר באותה עת עמד על 2,745 ₪ בלבד. כלומר, השכר הממוצע של מועסקים חרדים בעלי השכלה גבוהה או מקצועית, גבוה ב-58% מהשכר הממוצע של חרדים שהסתייעו בתוכנית מפת"ח ולאחר התערבות מקצועית בעת חיפוש עבודה והשמה במקום העבודה.

²⁴ תוכנית "מפתח" מספקת שירותים של הכוונה, השמה וייעוץ תעסוקתי לאוכלוסייה החרדית. 46% מהגברים שפנו למפת"ח חסרים תעודה כלשהי, 19% מהם היו בעלי תואר אקדמי ו-17% בוגרי מוסדות להכשרת מורים. מבין הנשים שפנו למרכזים, 70% היו בוגרות סמינר או מוסד אחר להכשרת מורים. 10% מהפונות היו בעלות תואר אקדמי

בשונה אפוא מהממצאים ההשוואתיים שעלו מבדיקת מערך הנתונים של הסקר החברתי, עולה כי רמת השכר של אוכלוסיית המשיבים בסקר הנוכחי גבוהה באופן ניכר מרמת השכר של נשים וגברים חרדים אשר פנו למרכזי השמה ייעודיים לציבור החרדי (תוכנית "מפתח"). באופן כללי, ניתן לומר כי ההשקעה בלימודים גבוהים או מקצועיים מבחינת המועסקים החרדים שנבחנו במסגרת מחקר זה, משתלמת ביותר במונחים כלכליים המוצאים את ביטויים ברמות השכר הגבוהות יחסית של מועסקים אלו. זאת כאמור בהשוואה למועסקים חרדים במשק בכלל, וביחס למועסקים שפנו לתכנית מפת"ח בפרט.



3.7 שכר שעותי ושכר לפי היקף משרה

לוח 11 : שכר שעותי לפי מגדר (באחוזים מסה"כ)

גברים	נשים	סה"כ	שכר שעותי
100%	100%	100%	21-25
39.4	54.3	51.4	26-40
21.2	39.3	35.8	41-60
24.2	4.3	8.1	61-100
15.2	2.1	4.6	

התפלגות רמת השכר לפי שעת עבודה של כלל המועסקים החרדים במסגרת מחקר זה מלמדת שוב כי ישנם הבדלים נכרים בין שכרן של הנשים החרדיות בעלות הכשרה מקצועית או לימודים גבוהים לרמת השכר לפי שעת עבודה של גברים בעלי השכלה דומה.

רק 6.4% מהנשים שרואיינו במסגרת המחקר הרוויחו שכר שנע בין 41-100 ₪ לשעה בהשוואה ל-39.4% מהגברים החרדים שהרוויחו שכר שעתי בטווח זה. לעומת זאת, למעלה ממחצית (54.3%) מהמשיבות הרוויחו שכר נמוך למדי שנע בין 21-25 ₪ לשעה. פערי השכר לשעה כפי שהם משתקפים בלוח לעיל מדגישים את פערי השכר הגבוהים בין נשים וגברים חרדים בעלי השכלה גבוהה או מקצועית בשוק העבודה. המשמעות של ממצאים אלו מרחיקות לכת: ללא קשר להיקף המשרה או סוג משלח היד של בוגרי הלימודים הגבוהים או ההכשרות המקצועיות בציבור החרדי, **נותר שכרן של הנשים במגזר זה נמוך באופן משמעותי משכרם של הגברים החרדים**. תובנות אלו מתחזקות לאור הנתונים המוצגים בלוח 12 להלן. הנתונים המוצגים בלוח זה מלמדים כי ממוצע השכר החודשי (נטו) של נשים חרדיות בעלות השכלה גבוהה או מקצועית העובדות כ-8 שעות ביממה ויותר עמד על 5,350 ₪ בלבד, זאת בזמן שגברים חרדים בעלי השכלה דומה אשר עובדים 8 שעות ויותר ביממה הרוויחו שכר חודשי ממוצע העומד על 7,615 ₪.

לוח 12: שכר שכירים לפי אחוזי משרה ולפי מגדר (בש"ח)

גברים		נשים		שכר חודשי (₪)
שמונה שעות ומעלה	עד שמונה שעות	שמונה שעות ומעלה	עד שמונה שעות	
100%	100%	100%	100%	עד 2000 ₪
0.0	0.0	0.9	15.7	עד 2000 ₪
3.9	22.2	11.3	39.3	2000-3000
31.4	33.3	46.1	32.6	3001-5000
23.5	22.2	24.3	7.9	5001-7000
25.5	22.2	14.8	4.5	7001-10000
15.7	0.0	2.6	0.0	+10000
7615	5220	5350	3390	ממוצע שכר חודשי (₪)

3.8) הבדלים במאפייני התעסוקה של המשיבים על-פי רמת השכלתם

לוח 13: הבדלים במאפייני התעסוקה של גברים אקדמאים בהשוואה לגברים בעלי הכשרה

מקצועית והנדסאים (באחוזים מסה"כ)

הנדסאים ובעלי תעודה מקצועית	אקדמאים	רמת השכלה
132	127	סה"כ
69.7%	92.1%	שיעור המועסקים לפי סוג השכלה
100%	100%	שביעות רצון כללית מהעבודה
50.0	47.0	מרוצה מאד-1
26.0	30.3	2
18.0	21.2	3
6.0	1.5	4
-	-	5
-	-	לא מרוצה כלל-6
100%	100%	הגדרה דתית
31.8	18.1	ליטאי
21.2	8.7	חסידי
18.2	42.5	חרדי ספרדי
22.0	17.3	חרדי לא מזוהה
3.8	11.0	חרדי לאומי
3.0	2.4	בעל תשובה
100%	100%	מידת השיפור במצב הכלכלי לאחר השתלבות בעבודה
55.0	49.5	לא חל שיפור או חל שיפור קטן
19.1	22.9	חל שיפור בינוני
25.8	27.5	חל שיפור גדול
100%	100%	עובד בתחום שלמד
53.7	76.2	עובד במקצוע או במקצוע קרוב
46.3	23.8	מועסק במקצוע אחר
5,119	8,007	שכר ממוצע בחודש האחרון (ש"ח)

3.8.1 גברים

חלוקה לזרמים לפי סוג ההכשרה

החלוקה בין גברים אקדמאים לבעלי תעודה מקצועית או תואר הנדסאי מבין המשיבים שווה כמעט לחלוטין, עם זאת ישנם הבדלים משמעותיים בחלוקה הפנימית של האוכלוסייה החרדית על-פי סוג ורמת ההשכלה. מסתבר ששיעור הספרדים בעלי תואר אקדמי מקרב המשיבים הנו הגבוה ביותר מבין כלל הגברים האקדמאים. כ-42.5% מהאקדמאים הנם חרדים ספרדים, כ-18% הגדירו עצמם כליטאים ו-8.7% בלבד הנם חסידים. 17% מהגברים האקדמאים העדיפו להגדיר עצמם כחרדים ללא זיהוי נוסף. למעלה מ-10% מהמשיבים האקדמאים השתייכו לאוכלוסיית החרדים-לאומים. למרות שהקבוצה הדומיננטית ביותר מבין האקדמאים החרדים בסקר זה הנה קבוצת החרדים הספרדים²⁵. במסגרת מסלולי ההכשרה המקצועית והמסלול להנדסאים מוצאים אנו כי הקבוצה הגדולה ביותר הנה אוכלוסיית הליטאים (31%) ולאחריה החסידים (21.2%), חרדים-ספרדים (18.2%) וגם אוכלוסיית החרדים הבלתי מזוהים מהווה קבוצה משמעותית (22%).

תעסוקה ורמות שכר

92.1% מהגברים האקדמאים עבדו בעת הראיון. 76% מהם עבדו במקצוע הנלמד או בתחום קרוב למקצוע הנלמד. זאת בהשוואה לבעלי תעודה מקצועית או הנדסאים אשר כ-70% מהם עבדו בעת הראיון ורק 53.7% עבדו במקצוע הנלמד או במקצוע קרוב. כמו כן, נמצאו פערים גדולים בגובה השכר הממוצע לטובת קבוצת האקדמאים החרדים. השכר החודשי הממוצע של גברים אקדמאים עמד על כ-8,000 ש"ל בהשוואה לשכר חודשי ממוצע של בעלי תעודה מקצועית או הנדסאים שעמד על כ-5,120 ש"ל בלבד. עם זאת, מרבית האקדמאים (49.5%) וההנדסאים (55%) טענו כי לא חל שיפור גדול במצבם הכלכלי לאחר השתלבותם בעבודה הנוכחית.

הנתונים (ראה לוח 13 לעיל) מלמדים כי גברים חרדים בעלי תואר אקדמי הצליחו להשתלב טוב מעמיתיהם בעלי תעודה מקצועית או הנדסאים בשוק העבודה. אקדמאים חרדים מועסקים בשיעור גבוה יותר מעמיתיהם ההנדסאים או בעלי תעודה מקצועית. שכרם של הראשונים גבוה באופן יחסי ומרביתם עוסקים בתחום הנלמד בהשוואה לחרדים בעלי תעודה מקצועית או הנדסאים. אף-על-פי-כן, שביעות רצונם של המועסקים מקרב שתי הקבוצות מעבודתם הייתה גבוהה ולא נמצאו הבדלים משמעותיים בין משיבים ברמות השכלה שונות מקרב הגברים (77%

²⁵ ייתכן מאוד שנתונים אלו משקפים את אופי המוסדות שנכללו בסקר זה, ביניהם מכון טורו קולגי אשר יועד בתקופת פעילותו בעיקר לציבור הספרדי. המכון העניק תואר ראשון לבוגריו שהיו ברובם אנשי שלומה של מפלגת ש"ס.

מהאקדמאים ו-76% מבוגרי ההכשרות המקצועיות או המסלול להנדסאים היו מרוצים מאוד מעבודתם באופן כללי). נראה אפוא כי עלה בידם של גברים חרדים בעלי תואר אקדמי ליהנות משכר גבוה ומתנאי עבודה נוחים מבחינתם בהשוואה לעמיתיהם בעלי רמת השכלה נמוכה מהם. כמו כן, ניתן לומר ברמה גבוהה של וודאות כי תואר אקדמי בקרב גברים חרדים מגדיל את שיעור המועסקים מקרב ציבור זה בשוק העבודה הכללי.

3.8.2 נשים

מסלולי הכשרתן של הנשים החרדיות במגזר החרדי שונים באופן מהותי ממסלולי הלימוד של הגברים בקרב מגזר זה. הדבר בא לידי ביטוי בסוגי וברמות השכלתן של נשים חרדיות בעלות השכלה גבוהה והכשרה מקצועית או הנדסאית. במסגרת הסקר הנוכחי רואיינו כ-100 נשים בעלות תעודה אקוויולנטית לתואר ראשון (B.A) המוכרת ככזו על-ידי רשויות משרד החינוך²⁶. החלק הארי של המשיבות בסקר הנוכחי הן נשים שרכשו השכלה מקצועית במגוון קורסים ומסלולים להכשרה מקצועית וכן הנדסאיות שלמדו במסגרות שונות (ביניהן, נשים שלמדו לתואר הנדסאי בסמינרים להכשרת נשים חרדיות).

חלוקה לזרמים לפי ההכשרה

בדומה לאוכלוסיית הגברים החרדים במסגרת מחקר זה, נמצא כי נשים השייכות לזרם הליטאי הינן קבוצת האוכלוסייה הדומיננטית מבין הזרמים החרדיים העיקריים, בייחוד בקרב בין בעלות התואר האקדמי אשר 35% מהן הגדירו עצמן כליטאיות. 31.4% מהאקדמאיות אינן שייכות לזרם חרדי מסוים, 19.3% מהן שייכות לזרם החרדי-ספרי ו-4.7% בלבד מהאקדמאיות בסקר זה שייכות לזרם החסידי על פלגיו השונים. שיעור הנשים השייכות לזרם החרדי-ספרדי הולך ועולה ומגיע לשליש (33.3%) בקרב בעלות תעודת הוראה אקוויולנטית לתואר ראשון בהוראה.

²⁶ תעודה זו מאפשרת לנשים אלו תנאי שכר והעסקה המקבילים לתנאיהם של מורים בעלי תואר אקדמי בישראל, כתואר מקביל לתואר ראשון בחינוך (B.Ed), זאת על-פי הסכם בין ראשי המגזר החרדי למשרד החינוך. מצב זה נובע מהאיסור הגורף של ראשי המגזר החרדי על לימודים אקדמאים בסמינרים לנשים חרדיות.

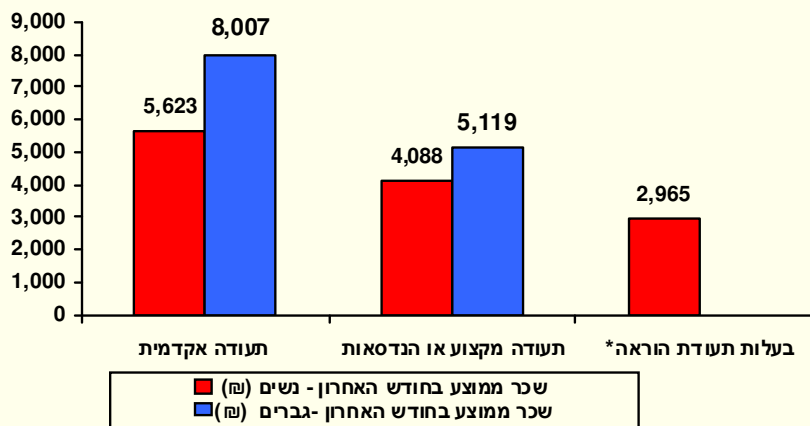
לוח 14 : הבדלים במאפייני התעסוקה של נשים אקדמאיות בהשוואה לנשים בעלות הכשרה מקצועית, הנדסאיות ובעלות תעודת הוראה (באחוזים מסה"כ)

תואר אקוויולנטי בהוראה	הכשרה מקצועית והנדסאים	אקדמי	
97	457	290	סה"כ
70.8	66.4	80.3	שיעור מועסקים על-פי רמת השכלה
100%	100%	100%	שביעות רצון כללית מהעבודה
29.9	35.8	35.3	מרוצה מאד-1
32.8	34.6	42.8	2
26.9	17.7	14.4	3
4.5	9.2	6.0	4
6.0	1.9	0.9	5
0.0	0.8	0.5	לא מרוצה כלל-6
100%		100%	הגדרה דתית
27.1	31.7	35.0	ליטאי
17.7	10.8	4.7	חסידי
33.3	21.8	19.3	חרדי ספרדי
20.8	32.6	31.4	חרדי לא מזוהה
1.0	1.9	7.7	חרדי לאומי
0.0	1.2	1.8	בעל תשובה

המשך - לוח 14: הבדלים במאפייני התעסוקה של נשים אקדמאיות בהשוואה לנשים בעלות הכשרה מקצועית, הנדסאיות ובעלות תעודת הוראה (באחוזים מסה"כ)

תואר אקדמי/לנטי בהוראה	הכשרה מקצועית והנדסאים	אקדמי	
100%	100%	100%	מידת השיפור במצב הכלכלי לאחר השתלבות בעבודה נוכחית
66.7	36.0	50.0	לא חל שיפור או חל שיפור קטן
33.3	24.0	25.0	חל שיפור בינוני
0.0	40.0	25.0	חל שיפור גדול
100%	100%	100%	עובד בתחום שלמד
64.1	56.7	87.8	עובדת במקצוע או במקצוע קרוב
33.9	33.3	12.1	מועסק במקצוע אחר
2,965	4,088	5,623	שכר ממוצע בחודש האחרון (ש"ח)

תרשים 5: שכר חודשי ממוצע לפי רמת השכלה ומגדר (בש"ח)



תעסוקה ורמת שכר

ממצאי הסקר (ראה לעיל לוח 18) מלמדים כי שיעור המועסקות הגבוה ביותר נמצא בקרב נשים חרדיות בעלות תואר אקדמי (80.3% מהנשים בעלות תואר אקדמי עבדו בעת הראיון). 70.8% מהנשים בעלות תעודת הוראה (תעודה אקוויולנטית ל-B.A בהוראה) עבדו בעת הראיון בהשוואה ל-66.4% מנשים חרדיות בעלות תעודת מקצוע או הנדסאיות.

שיעורי שביעות הרצון ממקום העבודה גבוהים למדי ביחס לכלל המשיבות, ללא קשר לסוג השכלתן של העובדות, אם כי נראה שהנשים האקדמאיות היו מרוצות מעט יותר מחברותיהן אשר רמת השכלתן נמוכה יותר. 78.1% מהנשים האקדמאיות היו מרוצות מאוד (ברמה 1-2) ממקום עבודתן בהשוואה ל-70.4% מההנדסאיות או בעלות תעודה מקצועית. לעומתן, 62.7% מבעלות תעודת הוראה אקוויולנטית לתואר ראשון בהוראה היו מרוצות עד מרוצות מאוד מעבודתן.

בדומה למגמה זו, שיעור המועסקות בתחום הכשרתן הולך ויורד ככל שרמת ההכשרה או רמת ההשכלה יורדת. 79.1% מהנשים האקדמאיות בסקר הנוכחי הועסקו בתחום הכשרתן או בתחום קרוב בהשוואה ל-56.7% בקרב נשים בעלות תעודה מקצועית או הנדסאיות. 64.1% מהנשים החרדיות בעלות תעודה אקוויולנטית לתואר ראשון בהוראה עסקו בתחום זה או בתחום קרוב.

כצפוי, שכרן הממוצע של הנשים החרדיות שעסקו בתחום החינוך או ההוראה מקרב נשים אלו הוא הנמוך ביותר מבין אוכלוסיות הנשים שהשיבו לסקר הנוכחי.

נמצא כי השכר החודשי הממוצע של אישה חרדית בעלת תואר אקדמי עמד על כ-5,600 ₪ בעוד שהשכר החודשי הממוצע של אישה בעלת תעודה מקצועית או הנדסאית עמד על כ-4,000 ₪ בלבד. למרות הפער המשמעותי, עדיין היה שכרן של נשים חרדיות בעלות תעודה מקצועית או הנדסאיות אשר השיבו לסקר גבוה בלמעלה מ-1,000 ₪ בממוצע משכרן החודשי הממוצע של נשים בעלות תעודה אקוויולנטית לתואר ראשון בהוראה שעמד על 2,960 ₪. בהתאם לגובה שכרן של נשים אלו, נמצא כי שני שלישי (66.7%) מהמשיבות בעלות השכלה בתחום החינוך (להלן תעודה אקוויולנטית טענו כי לא חל שיפור או שחל שיפור קטן במצבן הכלכלי לאחר השתלבותן בעבודתן הנוכחית. אך שלא כצפוי, הופתענו לגלות כי למרות ששכרן של האקדמאיות החרדיות שהשתתפו במחקר זה גבוה משכרן של חברותיהן, מחציתן (50%) טענו כי לא חל שיפור או שחל שיפור מועט במצבן הכלכלי לאחר השתלבותן בעבודה הנוכחית. 25% בלבד מהאקדמאיות החרדיות טענו כי חל שיפור גדול במצבן הכלכלי לאחר השתלבותן בעבודה, זאת בהשוואה ל-40% מההנדסאיות.

3.9 שיפור במצב הכלכלי של כלל המשיבים לאחר השתלבות בעבודה

הואיל ובמסגרת מחקר זה לא התאפשרה בדיקה לאורך זמן באשר לרמות השכר ומידת השיפור בו, נשאלו המשיבים באיזו מידה הם מעריכים כי חל שיפור במצבם הכלכלי לאחר השתלבותם בעבודתם הנוכחית. 41.7% מהנשים ו-52% מהגברים טענו כי לא חל שיפור במצבם הכלכלי (או שחל שיפור קטן בלבד) לאחר השתלבותם במקום העבודה האחרון²⁷. מנגד, כשליש מהנשים החרדיות שנבחנו במסגרת מחקר זה (33.3%) ציינו כי חל שיפור גדול במצבם הכלכלי בהשוואה לחמישית מהגברים (21.2%) שדיווחו על שיפור דומה במצבם הכלכלי. ההבדלים המגדריים ברמת השיפור במצב הכלכלי של המשיבים קשורים ככל כנראה לכך שהנשים החרדיות הרוויחו שכר מאוד נמוך טרם השתלבותן בעבודה הנוכחית או שכלל לא עבדו לפני כן (פרוט נוסף ביחס לגובה השכר של המשיבים מופיע כהשוואת השכר הממוצע על-פי רמת השכלה בפרק זה בסעיף 3.9).

לוח 15 : מידת השיפור במצב הכלכלי לאחר השתלבות בעבודה בקרב המשיבים, לפי מגדר (באחוזים)

מסה"כ

שיפור במצב הכלכלי	סה"כ	נשים	גברים
סה"כ עובדים שכירים	661	545	116
חל שיפור קטן או לא חל כל שיפור	50.4	47.1	52.0
חל שיפור בינוני	21.8	25.0	21.2
חל שיפור גדול	27.8	33.3	26.8

3.10 תנאים סוציאליים במקום העבודה

איכות מקום העבודה של פרט כזה או אחר נבחנת לא רק על בסיס רמת השכר שלו אלא גם באמצעות בחינת האופן בו הוא מקבל את השכר, היינו מי המעסיק הישיר המשלם את שכרו, וכך- מהן ההטבות הסוציאליות אותן הוא מקבל במקום עבודתו. 91% מהחרדים שעבדו כשכירים בעת הסקר ורכשו השכלה גבוהה או מקצועית קבלו את שכרם מהמעסיק הישיר (95.7% מהגברים וכ-90% מהנשים).

²⁷ אין להסיק מכך שלא חל שיפור במצבם הכלכלי של בוגרי הכשרות מקצועיות או גבוהות. ייתכן שמצבם של בוגרים אלו השתפר משמעותית מייד לאחר תום לימודיהם ולא דווקא במסגרת עבודתם הנוכחית

מכאן, שבמקביל לשכר הגבוה באופן יחסי של מועסקים אלו, הם נהנו גם מתנאים סוציאליים מכובדים אשר חלקם מחויבים על-פי חוק וחלקם נובעים מרצונו הטוב של מעסיקם והערכתו כלפי עובדיו וכישוריהם. עם זאת, הנתונים מלמדים כי שיעור גבוה יותר מהגברים החרדים בעלי הכשרה מקצועית או גבוהה נהנו מתנאים סוציאליים שונים בהשוואה לשיעור הנשים שזכו להטבות דומות, זאת בהתאם להיקף משרתו של המועסק (כזכור, כשני שלישי מהנשים החרדיות הועסקו במשרה מלאה לעומת כ-88% מהגברים החרדים). 81.7% מהגברים החרדים שנבחנו בסקר זה זכו לקרן פנסיה בהשוואה ל-68.1% מהנשים שזכו להטבה דומה. בדומה לכך, כ-70% מהגברים החרדים ממועסיקיהם נרשמו בקרן השתלמות בהשוואה ל-41.6% בלבד מהנשים בעלות השכלה והכשרה דומה.

כפי שרמת שכרם הממוצעת של המועסקים החרדים בעלי השכלה גבוהה או מקצועית טובים מאלו של החרדים שנעזרו במרכזי מפת"ח, כך גם תנאי העסקתם טובים משל האחרונים. רק כרבע (28%) מהמועסקים החרדים שנעזרו בתוכנית "מפתח" ציינו כי הם מקבלים פנסיה, ביטוח מנהלים או קופת גמל ורק חמישית (18.5%) מהם ציינו כי זכו לקרן השתלמות (סופר-פורמן, 2008).

לוח 16 : תנאי עבודה של המשיבים לפי מגדר (אחוזים מסה"כ)

גברים	נשים	סה"כ	
116	545	661	סה"כ עובדים שכירים
81.7	68.1	70.5	המעסיק מפריש לקרן פנסיה
69.6	41.6	46.5	המעסיק מפריש לקרן השתלמות
95.7	89.9	91.0	השכר משולם ישירות ע"י המעסיק (לא באמצעות חברת כ"א)

3.11 סביבת העבודה - מידת החרדות של המעסיק וקהל לקוחות

לסביבת העבודה של המועסקים החרדים נודעת חשיבות עליונה בעת היציאה לשוק העבודה הכללי והשתלבותם של עובדים חרדים במקומות עבודה שונים. לרוב, מעדיפים העובדים החרדים לעבוד בסביבת עבודה דתית או חרדית בה נשמרים כללי התנהגות ההולמים את אורח החיים החרדי. סביבת עבודה בה מתקיימת הפרדה מסוימת בין נשים וגברים במרחב העבודה הנה תנאי מרכזי בעת חיפוש עבודה בקרב חלק לא מבוטל מדורשי העבודה החרדים. שמירה על צניעות, לבוש הגון וסגנון דיבור מאופק מהווים שיקולים כבדי משקל בעת חיפוש עבודה והשתלבות במקום עבודה. על אף האמור לעיל, ברור כי מגוון וכמות המשרות האיכותיות המצויות במסגרות וארגונים חרדים מוגבלת ומצומצמת, בייחוד עבור אותם מועסקים פוטנציאלים אשר רכשו הכשרה מקצועית והשכלה גבוהה. לכן אנו מוצאים כי מרבית המועסקים החרדים בעלי הכשרה מקצועית או גבוהה אינם עובדים בעסק או ארגון בעל צביון חרדי. 58% מהמרוויינים שעבדו כשכירים בעת הראיון עובדים בעסק או ארגון בו הממונה הישיר או הבעלים אינו חרדי. 28% מהמשיבים משרתים קהל חרדי ו-62.4% משרתים במסגרת תפקידים קהל מגוון ומעורב, היינו חרדים ושאינם חרדים. מרבית העובדים (79.8%) החרדים בעלי הכשרה מקצועית או גבוהה הצהירו כי רמת הכשרות במקום העבודה מספקת אותם (בתנאי שמסופק אוכל על-ידי המעסיק). בנוסף, 86.8% מהגברים החרדים טענו כי מקום העבודה בו הם עובדים מאפשר להם להתפלל בזמן העבודה ועל חשבון המעסיק. כפי שניתן לראות, למרות שמרבית המועסקים החרדים בעלי השכלה גבוהה או מקצועית עובדים במקום עבודה שאיננו מוגדר כמקום עבודה חרדי (ראה להלן) ומעסיקם אינו חרדי, אין הם מוצאים פסול ברמת הכשרות במקום העבודה שאף מאפשר להם להתפלל בזמן העבודה.

לוח 17: האווירה במקום עבודה לפי מגדר (אחוזים מסה"כ)

גברים	נשים	סה"כ	
116	545	661	סה"כ עובדים שכירים
40.0	42.3	41.9	הממונה / מעסיק חרדי
100%	100%	100%	קהל חרדי
22.6	29.2	28.0	קהל חרדי
11.3	5.0	6.1	קהל לא חרדי
65.2	61.8	62.4	כלל הציבור
0.9	4.0	3.5	לא משרת קהל בכלל
75.8	80.7	79.8	רמת הכשרות של האוכל מספקת
86.8	--	--	העבודה מאפשרת להתפלל

נראה כי על אף העדפותיהם של חלק לא-מבוטל מהעובדים החרדים בעלי הכשרה מקצועית או גבוהה לעבוד במסגרת עסק או ארגון בעל צביון חרדי, מרביתם (כ-68%) עובדים בפועל בעסק בו הממונה הישיר איננו חרדי כמו גם הקהל שאותו הם משרתים (62.4% מכלל השכירים החרדים בעלי הכשרה משרתים קהל מעורב).

ממצאים אלו מחזקים אפוא את ההנחה בדבר יכולתם של מועסקים חרדים לעבוד במסגרות עבודה שאינן חרדיות, זאת על אף השוני החברתי-תרבותי בין המועסקים החרדים למעסיקיהם והעובדים שאינם חרדים במקום העבודה.

כאמור, לצביונם הדתי של מעסיקי העובדים מיוחסת חשיבות רבה בעת חיפוש עבודה בקרב כוח-אדם חרדי, ובדומה לכך, גם לרמת דתיותם של העמיתים במקום העבודה מיוחס משקל משמעותי בעת חיפוש עבודה. סביבת עבודה בה מרבית המועסקים הנם חרדים מקילה מאוד על השתלבות העובד החרדי במקום העבודה. במקרים רבים זהו תנאי ראשון במעלה ביחס לבחירת מקום העבודה. כל האמור לעיל נכון וידוע כאשר בוחנים את אופן חיפוש העבודה והתנאים שמציבים דורשי עבודה חרדים **ללא הכשרה פורמאלית** בעת חיפוש עבודה. הנטייה הבסיסית של חלק לא מבוטל מהמועסקים החרדים או דורשי עבודה חרדים היא לחפש משרה, גם אם איננה עונה על כישוריהם או שאיפותיהם המקצועיות, אשר תשמר במעט את אורח-חיייהם הייחודי ולא תפגע בצביון של עולם התוכן החרדי. ברור אפוא כי סביבת עבודה בה מרבית העובדים אינם חרדים, או שהמעסיק איננו חרדי, אינה מאפשרת זאת כלל ועיקר.

סקר המעסיקים של מינהל מחקר וכלכלה²⁸ הראה כי מועסקים חרדים ומעסיקים שאינם חרדים מניחים כי השתלבותם של עובדים חרדים במקום עבודה שאינו חרדי הינה חסם מרכזי בהשתלבותה של אוכלוסייה זו בשוק העבודה הכללי. במחקר שנערך על-ידי מינהל מחקר וכלכלה ובו נשאלו מעסיקים שלא העסיקו מעולם עובדים חרדים על הסיבות לכך, השיבו 95% ממועסקים אלו כי הסיבה המרכזית לכך נובעת מהעובדה שאין במקום העבודה הפרדה בין נשים וגברים²⁹. עוד עולה מסקר המעסיקים הנזכר, כי 73.5% מהמועסקים החרדים במגזר העסקי בישראל מועסקים על-ידי מעסיק חרדי או דתי.

²⁸ מיפוי מעסיקי חרדים וענפי תעסוקה, מינהל מחקר וכלכלה (2009)

²⁹ שם

כאשר בוחנים את מאפייני סביבת העבודה של נשים וגברים חרדים בעלי הכשרה מקצועית או גבוהה מגלים הנתונים תמונת מצב שונה במקצת מזו הרווחת ומהנתונים המוכרים ממחקרים קודמים. כפי שניתן ללמוד מלוח 18, רק מעט יותר ממחצית (52.7%) מכלל המועסקים החרדים בעלי הכשרה מקצועית או גבוהה עובדים במקום עבודה בו כל או מרבית מהעובדים הנם חרדים. 54.6% מהנשים החרדיות שנבחנו במחקר זה, עובדות בסביבת עבודה חרדית (רמת הדתיות של העובדים) בהשוואה ל-43.5% מהגברים החרדים. למעלה ממחצית מהגברים החרדים שנבחנו במסגרת מחקר זה עבדו במקום עבודה בו רק מיעוט מהעובדים הם חרדים או שמלבדם אין אף עובד חרדי (56.5%). ממצאים אלו שונים במידה רבה ממאפייני סביבת העבודה של המשתתפים בתוכנית "מפתח". במסגרת מרכזי ההשמה הייעודיים לציבור החרדי השתלבו מרבית המשתתפים שעבדו (72.8%) במקומות עבודה בהם כל או רוב העובדים הינם חרדים, זאת בשל דרישתם לעבוד בסביבת עבודה חרדית ובשל העובדה שמקדמי התעסוקה במרכזים הנם חרדים בעצמם (סופר-פורמן, 2008).

לוח 18 : מספר עובדים חרדים במקום העבודה בקרב המשיבים לפי מגדר (אחוזים מסך הכל)

גברים	נשים	סה"כ	
116	545	661	סה"כ עובדים שכירים
100%	100%	100%	כמה מהעובדים במקום העבודה חרדים
20.9	30.1	28.5	כולם
22.6	24.5	24.2	רובם
44.3	34.4	36.1	מיעוטם
12.2	8.2	8.9	חוץ ממני אין חרדים
0.0	2.8	2.3	אני העובד היחיד במקום העבודה

3.12 אופן מציאת עבודה

43.9% מהנשים החרדיות ו-35.8% מהגברים החרדים בעלי הכשרה מקצועית או גבוהה מצאו את מקום עבודתם הנוכחי בעזרת חברים או קרובי משפחה. ממצא זה מפתיע, הואיל ונמצא כי למעלה ממחצית מהשכירים החרדים שנבחנו במסגרת מחקר זה עבדו אצל מעסיק שאינו חרדי ובסביבת עבודה מעורבת (במקום עבודה בו עובדים חרדים ושאינם חרדים). כלומר, חרף העובדה שאחוז ניכר מהמועסקים החרדים בעלי הכשרה מקצועית או גבוהה מצאו את מקום עבודתם הנוכחי בסיועם של קרובי משפחה או חברים, אשר סביר להניח כי גם הם חרדים, הרי שהם השתלבו בסופו של דבר במקום עבודה שבו עובדים חרדים ושאינם חרדים, ואילו יותר ממחציתם עבדו אצל מעסיק שאינו חרדי.

הנתונים העולים מלוח 19 מראים כי 13.6% מהנשים החרדיות ו-14.7% מהגברים החרדים מצאו את מקום העבודה באמצעות פנייה אישית למעסיק הנוכחי. במקרה ההפוך, כלומר פנייה של המעסיק לעובד החרדי, נמצא פער מסוים בין הנשים לגברים. 17.5% מהגברים החרדים בעלי הכשרה מקצועית או גבוהה מצאו את מקום עבודתם בעקבות פניית המעסיק אליהם בהשוואה ל-7.5% בלבד מהנשים החרדיות בעלות הכשרה דומה. לעומת זאת, 12.5% מהנשים החרדיות שרכשו השכלה גבוהה או הכשרה מקצועית מצאו את מקום עבודתם הנוכחי בעזרת מוסד ההכשרה בהשוואה ל-3.7% בלבד מהגברים החרדים. נשים וגברים חרדים כאחד מצאו את עבודתם הנוכחית בעזרת האינטרנט (7.6%), מודעות דרושים בעיתונות הכללית (4.0%) או החרדית (3.4%) ופחות מכך על-ידי חברות כוח-אדם כלליות (3.4%) או שירות התעסוקה (1.7%) נראה אפוא כי קיימים הבדלים מגדריים באופן חיפוש ומציאת מקום העבודה של נשים וגברים חרדים בעלי הכשרה מקצועית או גבוהה מחד, ומנגד דמיון בין אופי חיפוש ומציאת עבודה של נשים וגברים חרדים לבין אופן חיפוש ומציאת עבודה בקרב אוכלוסייה שאיננה חרדית מאידך.³⁰

ממצאים אלו מעלים תהיה בדבר אמצעי כניסתם של עובדים חרדים לשוק העבודה הכללי ומאששים את הידוע ביחס למאפייני חיפוש עבודה של עובדים חרדים.³¹ נראה כי חלק ניכר מהעובדים החרדים בעלי הכשרה מקצועית או גבוהה משמרים דפוסי תעסוקה קהילתיים ומסורתיים. מרביתם (נשים חרדיות יותר מגברים חרדים) מצאו את עבודתם בעזרת חברים או בני משפחה מסביבתם הקרובה (זאת בדומה לאופן מציאת עבודה בקרב האוכלוסייה הכללית) ולא

³⁰ על-פי סקר בוגרי הכשרות מקצועיות (מסלול יום מבוגרים, 2007) 35.8% מצאו עבודה בעזרת ידידים, מכרים ובני משפחה, כ-34% בעזרת פנייה ישירה למעסיק, 9.4% באמצעות מודעה בעיתון, 9.2% באמצעות חברת כ"א, 5% דרך מרכז הכשרה ו-3.8% מצאו עבודה באמצעות שירות התעסוקה

³¹ ראו: סופר-פורמן (2008) מרכזי פיתוח תעסוקת חרדים (מ פ ת ח) – מעקב אחר המשתתפים לאחר 6 עד 9 חודשים מתחילת ההשתתפות בתכנית, דו"ח מספר 2.

באמצעים מתקדמים ומגוונים כגון עיתונות כללית, אינטרנט, חברות כוח-אדם או שירות התעסוקה הכללי. אמצעים אלו עשויים היו לשפר את מגוון המשרות העומד בפניהם. מחד גיסא, הפנייה לקרובי משפחה או חברים אמורה להקל על העובד החרדי בעת חיפוש העבודה ולהגדיל במידת מה את הסיכוי למצוא עבודה במסגרת מקום עבודה חרדי, מאידך - אמצעי חיפוש העבודה זה הוביל את מרבית מהשכירים החרדים בעלי ההכשרה הגבוהה או המקצועית לעבוד במקום עבודה שאיננו חרדי באופן מובהק.

לוח 19 : אופן מציאת העבודה בקרב המשיבים, לפי מגדר (אחוזים מסך הכל)

גברים	נשים	סה"כ	
116	545	661	סה"כ עובדים שכירים
100%	100%	100%	אופן מציאת עבודה נוכחית
35.8	43.9	42.5	חברים או בני משפחה
14.7	13.6	13.8	פניה אישית למעסיק
3.7	12.5	11.0	מוסד הכשרה
17.4	7.6	9.3	המעסיק פנה לעובד
6.4	7.8	7.6	אינטרנט
7.3	2.6	3.4	מודעות דרושים כללית
0.9	4.6	4.0	מודעות דרושים חרדית
1.8	1.7	1.7	שירות התעסוקה
6.4	2.8	3.4	חברת כוח אדם כללית
5.5	2.4	2.9	חברת כוח אדם חרדית
0.0	0.6	0.5	תוכנית "מפתח"

3.13 מידת הקשר בין תחום ההכשרה לתחום העיסוק

כשלושה רבעים (75.6%) מהמשיבים אשר עבדו בעת הראיון הועסקו במקצוע אותו למדו או במקצוע קרוב לתחום הכשרתם. יש לציין שזהו אחד מהמדדים המרכזיים לקליטה איכותית של בוגרי הכשרות מקצועיות ולימודים אקדמאים בשוק העבודה.

לא נמצאו הבדלים מגדריים בהשתלבות במקצוע הנלמד. שיעור זה גבוה למדי בהשוואה לשיעור העובדים במקצוע הנלמד בקרב בוגרי הכשרות מקצועיות באוכלוסייה שאיננה חרדית, העומד על 44.7% בלבד (כשנה וחצי מתום לימודיהם)³². 74.8% מהנשים החרדיות שעבדו בעת הראיון ציינו כי המקצוע הנלמד סייע בקבלתן למקום העבודה הנוכחי, זאת בהשוואה ל-59.3% מהגברים.

לוח 20 : מידת הקשר בין תחום ההכשרה לתחום העיסוק לפי מגדר (באחוזים מסך הכל)

גברים	נשים	סה"כ	
100%	100%	100%	מועסק בתחום שבו רכש הכשרה מקצועית
75.9	75.6	75.6	מועסק במקצוע שאותו למד או במקצוע קרוב
24.1	24.4	24.4	מועסק במקצוע אחר
59.3	74.8	72.1	המקצוע שרכש סייע בקבלה למקום העבודה הנוכחי
100%	100%	100%	המידה בה נדרש להשתמש בידע מקצוע שרכש בעבודה
55.9	47.7	49.1	במידה רבה או רבה מאוד
22.9	21.2	21.5	במידה בינונית
21.1	31.2	29.4	במידה מועטה או כלל לא

³² מצבם התעסוקתי של בוגרי הכשרות מקצועיות כשנה וחצי לאחר תום לימודיהם (2007) מינהל מחקר וכלכלה

השתלבות מקצועית ורמת שביעות הרצון ממקום העבודה

המונח השתלבות מקצועית במקום העבודה טומן בחובו מרכיבים שונים המשפיעים על מידת שביעות רצונו של המועסק ממשרתו. להשתלבותו המקצועית של המועסק החרדי בסביבת עבודה שאיננה חרדית, השלכות רבות על תפיסתו העצמית של המועסק, תפיסת עולם העבודה ומעמדו בו, כמו גם יצירת תחושה של סיפוק ומימוש עצמי אשר משליכה על משפחתו וסביבתו הקרובה. מימוש עצמי במסגרת תעסוקתית הנה סוגיה רב-ממדית בהתייחס לעובדים באשר הם, כל שכן באשר לעובדים מהמגזר החרדי.

פרק זה בוחן את רמת שביעות רצונם של מועסקים חרדים בעלי הכשרה מקצועית או גבוהה העובדים כשכירים במקום עבודתם. השאלות הופנו לכלל השכירים החרדים, גם לאלו אשר עובדים בסביבת עבודה שמרבית המועסקים בה חרדים או אצל מעסיק חרדי. כמו כן, בחנו במסגרת זו את מידת רצונם של מועסקים אלו להתקדם במקום עבודתם או בקריירה מקצועית בתנאים שונים.

חשוב בשלב זה לחזור ולהדגיש כי אוכלוסיית המחקר הנוכחית הינה אוכלוסייה אשר רכשה את השכלתה המקצועית או הגבוהה במסגרות הכשרה שונות, אשר כל אחת מהן נועדה למלא יעדים ומטרות שונות. על אף האמור לעיל, כל מסגרות ההכשרה אמורות היו לפלס לתלמידיהן את הדרך לשוק העבודה המקצועי באמצעות רכישת מקצוע מוכר או השכלה המאפשרת לבוגריה להשתלב במעגלי תעסוקה איכותיים. מרבית מסגרות ההכשרה אשר בוגריהם נבחנו במסגרת סקר זה אינן מעניקות לתלמידיהן כישורים ומיומנויות עבודה "רכות" כגון שיפור יכולות עבודת צוות, עמידה בלוחות זמנים, קבלת מרות של הממונה הישיר ועוד. למיטב ידיעתנו, נבחנו כאן לראשונה אופן ומידת השתלבותם המקצועית של מועסקים חרדים בכלל ושל מועסקים בעלי הכשרה מקצועית או גבוהה בפרט. כמו כן, בחנו את המידה בה נתקלו מועסקים אלו בקשיים שונים במסגרת תפקידם הנוכחי בעת ביצוע הסקר.

4.1 שביעות רצון ממקום העבודה ומרכיבים שונים בתפקיד

במרכיבים הבאים בתפקידי המועסקים החרדים נמצאו פערים במידת שביעות רצונם של גברים לעומת נשים: נמצא כי שיעור גבוה יותר של גברים חרדים הביעו רמת שביעות רצון גבוהה לעומת נשים חרדיות באשר לרמת השכר (32.8% מהנשים מרוצות מאוד משכרן לעומת 47.4% מהגברים), ניצול ידע מקצועי (48.5% מהנשים מרוצות מאוד ממרכיב זה בהשוואה ל-60% מהגברים החרדים) והיקף המשרה (63.8% מהנשים מרוצות מאוד מהיקף משרתן בהשוואה ל-81.7% מהגברים החרדים).

הממצאים המוצגים להלן בתרשים 6 מתייחסים לשיעור כלל המועסקים החרדים (נשים וגברים) אשר הביעו רמת שביעות רצון גבוהה ממרכיבים שונים בתפקידם הנוכחי. בהמשך ננסה לאבחן מדוע נמצאו הבדלים מגדריים ביחס למידת שביעות רצונם ממרכיבים שונים בתפקידם, כמתואר לעיל. במקביל נבקש לאפיין היבטים שונים בתפקידי המועסקים החרדים ואת הסיבות אשר בגינן הובעו כלפי היבטים אלו רמות שונות של שביעות רצון.

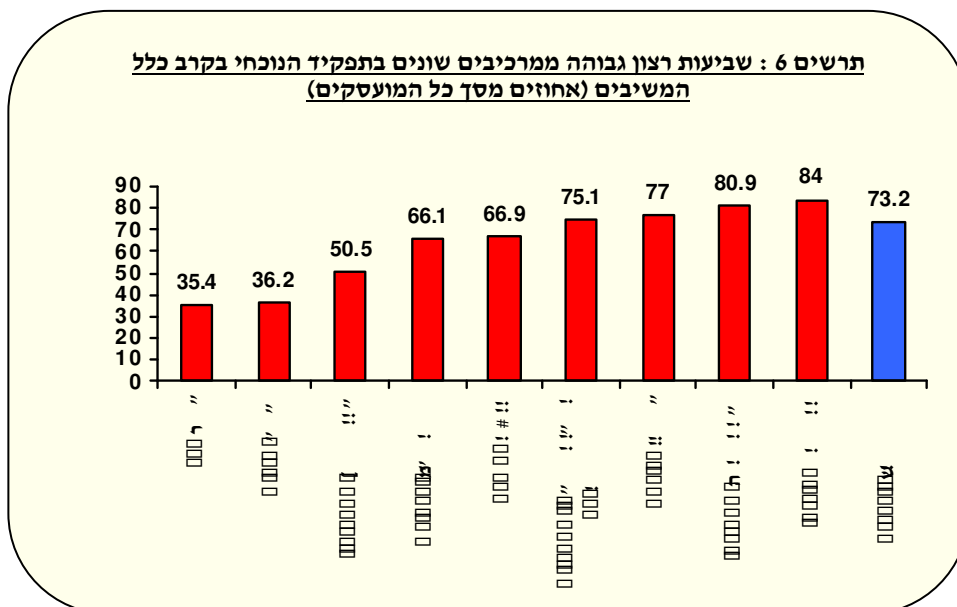
המאפיינים אשר כלפיהם הביעו כלל המשיבים את מידת שביעות הרצון הגבוהה ביותר מבין מרכיבי תפקידם במקום העבודה, היו: עבודה נקייה (87.8%), הערכה מקצועית כלפי העובד (84%), יחסים טובים עם הממונה הישיר (כ-81%), עבודה מכובדת (77%) ושביעות רצון גבוהה ממידת הסמכות והאחריות בעבודה (75.1%). מרבית מאפיינים אלו קשורים באופן כזה או אחר ליחס של הממונים במקום העבודה כלפי מועסקיהם החרדים. ניתן להסיק אפוא כי מרבית המועסקים החרדים בעלי הכשרה מקצועית או גבוהה העריכו כי הם זוכים ליחס הוגן מצד מעסיקיהם ולהערכה משמעותית בפאן המקצועי של תפקידם.

היבטים תרבותיים ייחודיים לציבור החרדי (ראה בויארין, 1999: חקק, 2003), הגורמים להסתייגות מעבודה גופנית מאומצת, מונעים ממרבית החרדים לעסוק בעבודות כפיים אשר כרוכות במאמץ פיזי או עלולות לפגום במראה החיצוני ובניקיון העובד. לא מפליא אפוא להיווכח שכמעט כל העובדים החרדים דיווחו כי הם מאוד מרוצים מהיבט זה בעבודתם. מרביתם המכריע טענו כי הם מאוד מרוצים מהעובדה שמשרתם נתפסת בעיניהם ובעיני סביבתם הקרובה כעבודה מכובדת. גם למרכיב זה משקל רב במערך שיקוליו של המועסק החרדי, בייחוד בקרב גברים חרדים. בנוסף, כשני שלישי מהנשאלים (66.1%) דיווחו כי הם מרוצים מאוד ממידת העניין בתפקידם. היבט זה מעודד, כיוון שמחקרים קודמים הראו כי בחירתם של תלמידים חרדים במסלולים הכשרה אקדמאים והנדסאים תלוייה, במידה רבה, בעניין שמוצא הפרט בתחום הלימוד ופחות-במידת הביקוש שיש למקצוע הנלמד בשוק העבודה (כהן, מלחי וקאופמן, 2008).

להבדיל מהמאפיינים שנסקרו לעיל, בולטת למדי חוסר שביעות רצונם של המועסקים החרדים מרמת שכרם, סיכויי הקידום שלהם בארגון או העסק בו הם עובדים, כמו גם חוסר שביעות רצונם מניצול הידע המקצועי שרכשו. קצת יותר משליש מהמועסקים החרדים (35.4%) מרוצים מאוד משכרם. 41.2% הביעו שביעות רצון בינונית משכרם ו-23.5% מהעובדים החרדים בעלי הכשרה מקצועית או גבוהה לא היו מרוצים כלל או מרוצים במידה מועטה משכרם. ממצא זה משלים את הידוע לנו באשר לרמת שכרם של הנבדקים בסקר הנוכחי כפי שהובהר בניחות השוואתי שנערך בפרק ב'.

הנתונים העולים מתרשים 6 להלן, מבליטים את חוסר שביעות הרצון של מרבית המשיבים מרמת שכרם. חלק לא מבוטל מהחרדים שרכשו השכלה מקצועית או גבוהה חווים מפח נפש מרמת שכרם, בייחוד לאור המשאבים שהושקעו על-ידם בתקופת הכשרתם. תחושת אכזבה וחוסר הערכה המגולמת ברמת שכר נמוכה מהמצופה עלולה להוביל לעוגמת נפש והתמרמרות מצד אותם צעירים חרדים שעברו תהליך מורכב מבחינה חברתית וכלכלית, תהליך הכרוך ביציאה ממסגרות הלימוד התורניות והסמינרים לנשים ומעולם התעסוקה המסורתית בתוך המגזר החרדי. ייתכן אפוא שחברים ומכרים של אותם חרדים שרכשו השכלה גבוהה או מקצועית, אשר אינם מרוצים במיוחד משכרם, יסיקו כי מסלול הלימודים של חבריהם אינו מוביל לשכר נאות בהתייחס להשקעה הגבוהה של משאבים וזמן יקר ערך.

הרושם המתקבל הוא כי בקרב בעלי השכלה גבוהה או מקצועית, נשים יותר מגברים חרדים, חשות קיפוח יחסי, ומעריכות כי השכר המשולם להן איננו משקף נכונה את כישוריהן ובייחוד את השכלתן הפורמאלית. אך למרות שיעורן הגבוה של הנשים חרדיות שאינן מרוצות משכרן, נמצא כי למעלה ממחצית מהן (58.3%) השיבו שחל שיפור, בינוני או גדול, במצבן הכלכלי לאחר השתלבותן במקום העבודה, זאת בהשוואה ל-48% מהגברים (ראו ממצאים בפרק ב'4, לוח 4). הניגוד בין חוסר שביעות הרצון היחסית של נשים חרדיות בעלות הכשרה גבוהה או מקצועית משכרן לעומת תחושת השיפור הניכר שחל במצב הכלכלי של רבות מהן מוביל למסקנה הבאה: גם אם השכר המשולם למועסקות חרדיות בעלות הכשרה נמוך מהמצופה מבחינתן, ואף נמוך באופן יחסי מזה של בעלות משרות דומות בשוק העבודה, שכר זה תורם באופן משמעותי לשיפור רמת חייהן של מועסקות אלו ושל בני משפחתן.



אם ביחס למידת שביעות הרצון מרמת השכר נמצא פער של כ-15 נקודות האחוז בין נשים לגברים, אזי באשר למידת שביעות הרצון מסיכויי הקידום של העובדים מתגלה תמימות דעים בין המינים: רק 36.4% מהנשים ו-35.1% מהגברים החרדים הביעו מידה גבוהה של שביעות רצון מסיכויי הקידום שלהם במקום העבודה הנוכחי. העובדה שמועסקים אלו מחזיקים בתעודת מקצוע מוכרת או בתואר אקדמי אינה מובילה את המועסקים החרדים למלא תפקידים בכירים יותר במקום העבודה, זאת על-פי נקודת ראותם של העובדים עצמם. להערכתנו, לשני מרכיבים אלו: לשכר ולסיכויי הקידום, השפעה רבה על האופן בו חווים מועסקים אלו את תגמולם במקום העבודה וכן את האופק התעסוקתי שלהם בארגון בו הם מועסקים. אנו נוכחים לדעת כי רמת הניעות התעסוקתית שלהם נמוכה יחסית, וכך גם שכרם.

חרף האמור לעיל, חשוב לסייג את הרושם המתקבל מהממצאים שהוצגו לעיל אודות ייחודה של אוכלוסיית המחקר ביחס לשביעות הרצון של המשיבים ממקום עבודתם וממרכיבים שונים בו. סקרים שונים אשר בחנו את מידת שביעותם של בוגרי הכשרות מקצועיות ממקום עבודתם בקרב אוכלוסייה כללית שאיננה חרדית מעלים ממצאים דומים ולפיהם עניין בעבודה, שביעות רצון מהתנאים הפיזיים ויחס הממונים הנם המרכיבים כלפיהם התגלתה מידת שביעות הרצון הגבוהה ביותר בקרב בוגרי הכשרות שאינם חרדים. סקר שנערך על-ידי מינהל מחקר וכלכלה במשרד התמי"ת ביחס לבוגרי תוכנית שוברים של שירות התעסוקה מעלה כי 91.2% מבוגרי הכשרות שעסקו במקצוע הנלמד היו מרוצים מיחס הממונים עליהם. 85.5% מהמשיבים לסקר זה מצאו עניין רב בעבודתם ו-73.2% מהם מרוצים מאוד מהתנאים הפיזיים במקום העבודה. בדומה לאוכלוסיית המחקר הנוכחי, שיעור נמוך באופן יחסי מבוגרי ההכשרות המקצועיות שאינם חרדים היו מרוצים משכר (54% מהגברים ו-36% בלבד מהנשים) או מאפשרויות הקידום שלהם (64% מהגברים ו-51% מהנשים).

למרות ששיעור גבוה מהמשיבים דיווחו על חוסר שביעות רצון מאפשרויות הקידום שלהם ומרמת שכרם, מלמדים הנתונים הבאים כי על-אף מרכזיותם של מרכיבים אלו, נותרת רמת שביעות הרצון הכללית ממקום העבודה גבוהה למדי: 73.2% מכלל המשיבים דיווחו כי הם מרוצים עד מרוצים מאוד מעבודתם באופן כללי, כלומר ממכלול המרכיבים והגורמים בתפקיד וממקום העבודה עצמו. מתקבל הרושם כי גברים חרדים מרוצים מעט יותר מנשים חרדיות מעבודתם: 48.3% מהגברים מרוצים מאוד מעבודתם בהשוואה ל-35% מהנשים החרדיות.

מאי נפקא מינה ? יש להניח אפוא כי התקדמות בסולם התפקידים או גובה השכר אינם הגורמים המשמעותיים ביותר בשקלול מערך הגורמים המשפיעים על מידת שביעות הרצון ממקום העבודה של המשיבים. להערכה מקצועית של העובד, יחס הוגן מצד הממונים, עבודה מכובדת ומידת אחריות וסמכות בתפקיד יש ככל הנראה משקל סגולי רב אשר מעניק לעובדים תחושה טובה במקום העבודה, ועל כן כשלושה רבעים מהם מרוצים ואף מרוצים מאוד מעבודתם. אחוז קטן בלבד מהמועסקים החרדים הביעו חוסר שביעות רצון ממקום עבודתם. כ-9% מכלל המשיבים אינם מרוצים או אינם מרוצים כלל ממקום העבודה (בסולם שנע בין 6-1). כאמור לעיל, פחות נשים חרדיות מרוצות ממקום עבודתן בהשוואה לגברים חרדים (10% לעומת 3.4% בהתאמה). בהתחשב ברמת שכר הנמוכה יש להתפלל על רמות שביעות הרצון הגבוהה של נשים חרדיות בעלות הכשרה מקצועית או גבוהה, אם כי ראוי לשוב ולהדגיש כי מדובר בעיקר בנשים צעירות (גילן הממוצע הוא 25.3), ללא ניסיון או ותק רב בשוק התעסוקה.

לוח 21 : שביעות רצון כללית מהעבודה, בקרב המשיבים, לפי מגדר (אחוזים מסה"כ)

סה"כ	נשים	גברים	
661	545	116	סה"כ עובדים שכירים
100%	100%	100%	שביעות רצון כללית
37.2	34.9	48.3	1 מרוצה מאד
36.0	37.6	28.4	2 מרוצה
17.9	17.5	19.8	3 מרוצה במידה בינונית
6.7	7.4	3.4	4 מרוצה במידה מועטה
2.2	2.6	0.0	5-6 לא מרוצה כלל

4.2 השוואת רמות שביעות רצון ממקום העבודה ביחס לממצאי הסקר החברתי

בחינה השוואתית של שיעורי שביעות הרצון הכלליים ממקום העבודה של אוכלוסיית המחקר למועסקים חרדים אשר נדגמו במסגרת הסקר החברתי של הלשכה המרכזית לסטטיסטיקה (ממוצע רב-שנתי לשנים 2002-2007) מעלה כי יש דמיון רב בשיעורי שביעות הרצון בין האוכלוסיות על אף השוני ביניהן. על-פי הסקר החברתי, כ-48.8% מהנשים ו-43.1% מהגברים החרדים מרוצים מאוד ממקום עבודתם.

ברם, על-אף הדמיון בין הממצאים חשוב לציין שאוכלוסיית החרדים במסגרת הסקר החברתי מציגה רמות שביעות רצון גבוהות במעט מרמות שביעות הרצון של חרדים בעלי השכלה גבוהה או מקצועית. 87.5% מהגברים החרדים במסגרת הסקר החברתי מרוצים עד מרוצים מאוד ממקום עבודתם בהשוואה ל-76.7% מהגברים החרדים בעלי השכלה גבוהה או מקצועית במסגרת הסקר

הנוכחי שהביעו רמות שביעות רצון דומות. פער גדול יותר נמצא בקרב הנשים החרדיות: 91.4% מהנשים החרדיות בסקר החברתי טענו כי הן מרוצות עד מרוצות מאוד מעבודתן בהשוואה ל-72.5% מהמשיבות לסקר הנוכחי שהביעו רמות שביעות רצון דומות ממקום עבודתן.

לוח 22 : שביעות רצון ממקום העבודה, הסקר החברתי, הלמ"ס (ממוצע רב שנתי 2002-2007)

באחוזים מהסה"כ

חרדים			המשתנה
נשים	גברים	סה"כ	
100%	100%	100%	שביעות רצון ממקום העבודה
48.8	43.1	46.3	מרוצה מאד
42.6	44.4	43.4	מרוצה
7.0	10.1	8.4	לא כל כך מרוצה
1.5	2.3	1.9	לא מרוצה כלל

4.3 קשיים במקום העבודה

ככלל מלמדים הממצאים לעיל כי מרבית המשיבים לא דיווחו על קשיים ייחודיים במקום העבודה, אף שגברים חרדים דיווחו יותר מנשים חרדיות על קשיים שונים. לממצאים אלו נודעת חשיבות בתהליכי קליטה עתידיים של עובדים חרדים בעלי הכשרה מקצועית או גבוהה במקומות עבודה בשוק התעסוקה הכללי. נראה אפוא כי הקשיים הקיימים ביחס לגברים חרדים נובעים מחסמים שונים של האחרונים אשר מקורם בהשכלתם התורנית, במסגרתה אין הם לומדים מקצועות חול (מגיל 12 ומעלה לומדים כמעט כל הבנים החרדים מקצועות קודש בלבד במסגרות ישיבות תורניות). בנוסף, במסגרת הלימודים התורניים בישיבות החרדיות, לא מקובל להיבחן בכתב או להשתתף בשיעורים פרונטאליים, כנהוג במוסדות חינוך שאינם חרדיים. חסמים אלו מוצאים את ביטויים בקשיים שונים בהם נתקלים חלק מהגברים החרדים במקומות עבודה בשוק התעסוקה הכללי. הואיל ונשים חרדיות לומדות בדרך כלל במהלך כל מסלול לימודיהן לימודי חול לצד לימודי קודש, הן נתקלות בקשיים שונים ובעוצמה נמוכה מאלו של גברים חרדים בשוק העבודה. 43.1% מהגברים החרדים בסקר הנוכחי דיווחו כי הם מתקשים במידה רבה או בינונית בשימוש במחשב ובטכנולוגיה בהשוואה ל-5.8% בלבד מהנשים החרדיות. 30.4% מהגברים דיווחו כי הם מתקשים במידה רבה או בינונית בקריאת חומר באנגלית בהשוואה ל-11.8% מהנשים. חרף העובדה

שמרבית הגברים בעלי הכשרה מקצועית או גבוהה התנסו במסגרת לימודיהם בשימושי מחשב וחלקם אף למדו אנגלית במידה כזו או אחרת, עדיין אנו מוצאים כי בין שליש למחצית מהם חוו קושי משמעותי בשני תחומים אלו, החיוניים להשתלבות מוצלחת במקומות עבודה רבים. קשיים אלו נובעים ממאפייני השכלתם התורנית של גברים אלו. 37.5% מהגברים טענו כי הם מתקשים עד מתקשים מאוד בעבודה צוותית בהשוואה לשיעור זניח (2% בלבד) בקרב נשים חרדיות המועסקות כשכירות. סביר להניח כי הסיבה לכך שגברים רבים דיווחו על קושי זה כרוכה גם היא באופי הלימודים במסגרת הישיבות התורניות. הלימודים התורניים מתנהלים ברובם בחברותא, היינו במסגרת לימוד זוגי משותף, אשר איננו דורש לימוד ושיתוף פעולה רחב היקף. אי-לזאת אנו מוצאים כי למעלה משליש מהגברים החרדים אשר השתלבו בשוק התעסוקה הכללי ולמדו במסגרות אקדמאיות או מקצועיות, מתקשים בעבודה מסוג זה. שיעור דומה של גברים מתקשים לכתוב באופן נאות דו"חות עבודה במסגרת תפקידיהם. 28% מהמשיבים התקשו במשימה זו בהשוואה ל-4.2% בלבד מהנשים.

לוח 22: קשיים במקום העבודה בקרב המשיבים לפי מגדר (אחוזים מסה"כ)

גברים	נשים	סה"כ	
100%	100%	100%	כתיבת דוחות עבודה
18.7	1.4	4.8	במידה רבה
9.3	2.8	4.1	במידה בינונית
12.1	95.9	7.2	במידה מועטה או כלל לא
100%	100%	100%	שימוש במחשוב ובטכנולוגיה
28.4	2.6	7.4	במידה רבה
14.7	3.2	5.3	במידה בינונית
19.0	94.3	87.3	במידה מועטה או כלל לא
100%	100%	100%	קריאת חומר מקצועי באנגלית
16.1	2.8	5.8	במידה רבה
14.3	9.0	10.2	במידה בינונית
69.7	88.1	83.9	במידה מועטה או כלל לא

המשך - לוח 22 : קשיים במקום העבודה בקרב המשיבים לפי מגדר (אחוזים מסה"כ)

גברים	נשים	סה"כ	
100%	100%	100%	השתלבות בעבודת צוות
29.5	0.8	5.8	במידה רבה
8.0	1.1	2.3	במידה בינונית
62.5	98.1	2.8	במידה מועטה או כלל לא
100%	100%	100%	עבודה עם נשים
15.0	--	15.0	במידה רבה
20.4	--	20.4	במידה בינונית
64.6	--	64.6	במידה מועטה או כלל לא
100%	100%	100%	אי שמירה על אורח חיים חרדי בעבודה
5.4	--	5.4	במידה רבה
6.3	--	6.3	במידה בינונית
88.3	--	88.3	במידה מועטה או כלל לא

באופן די מפתיע אנו מגלים כי יותר ממחצית (64.6%) מהגברים שהשתתפו בסקר טענו כי לא מצאו כל קושי (או שמצאו קושי מועט) בעבודה משותפת מול נשים במקום עבודתם. עוד עולה מן הממצאים כי 88.3% מהגברים החרדים שנבחנו במסגרת מחקר זה דיווחו כי לא התקשו או התקשו במידה מועטה בשמירה על אורח חיים חרדי כתוצאה מהשתלבותם במקום עבודה שאיננו חרדי. ממצאים אלו מאירים באור חדש את ההנחות המקובלות בדבר חוסר נכונותם של גברים חרדים לעבוד במסגרות מעורבות (דהיינו: במקומות עבודה בהם אין הפרדה בין המינים). הנחה זו מבוססת על מספר סקרים ומחקרים שנערכו בנושא. ביניהם, סקר שנערך בשנת 2007 על-ידי מינהל מחקר וכלכלה (טרם פורסם) אשר בדק מהם הגורמים החשובים ביותר בעת חיפוש עבודה בקרב נשים וגברים חרדים³³. סקר זה הראה כי למעלה מ-70% מהגברים החרדים לא יהיו מוכנים להצעת עבודה אם לא תהיה הפרדה בין נשים וגברים במקום העבודה המוצע. הממצאים הנוכחיים מחלישים במקצת את מידת עוצמתו וחשיבותו של חסם העבודה בסביבה מגדרית נפרדת. עד כה יוחסה לחסם זה חשיבות רבה בכל הנוגע לנכונותם של גברים חרדים לעבוד לצד נשים (וההפך) ולשמר את אורח-החיים החרדי במקום תעסוקה מעורב.

³³ אוכלוסיית הסקר הנ"ל מבוססת על דגימה מקרית פשוטה של 1,275 בתי אב חרדים המתגוררים ב-4 ערים חרדיות חדשות: בית"ר עלית (312 מרואיינים), מודיעין עלית (356 מרואיינים) אלעד (302) רמת בית-שמש (302)

אחד מההסברים האפשריים לממצאים הנוכחיים הוא שככל הנראה מדובר באוכלוסיות שונות. אוכלוסיית המחקר הנוכחי הנה אוכלוסייה הרבה יותר פתוחה ביחסה לאפשרויות תעסוקה מעורבות בהשוואה לאוכלוסיות שנבחנו בסקרים קודמים. כמו כן, ניתן להציע הסבר נוסף באשר לפערים בין ממצאי הסקרים: יש להניח כי מסגרות הלימוד השונות ותהליך ההכשרה גרמו לשינוי בעמדותיהם של הגברים החרדים אשר רכשו השכלה גבוהה או מקצועית, וליתר פתיחות לגבי אפשרויות תעסוקה לצד נשים.

לפיכך, ניתן לשער כי בעוד שדורשי העבודה החרדים אינם מעוניינים לעבוד במקומות עבודה מעורבים ורואים בכך חסם משמעותי למציאת עבודה, בפועל אין הדבר מהווה קושי משמעותי בקרב מועסקים חרדים בעלי הכשרה מקצועית או גבוהה, שהשתלבו במקומות עבודה מעורבים. בפרק הבא מוצגים נתונים המלמדים כי מרבית הנשים והגברים החרדים אשר השתתפו בסקר לא ייחסו חשיבות רבה להפרדה מסוג זה במקום העבודה.

סביבת העבודה המועדפת והשתלבות חברתית במקום

העבודה

סקר מעסיקי חרדים של מינהל מחקר וכלכלה הראה כי מרבית העובדים החרדים במגזר העסקי עובדים אצל מעסיק דתי או חרדי. 27% בלבד מהעובדים החרדים מועסקים על-ידי מעסיק חילוני (מלחי, 2009). יתרה מזאת, 65% מדורשי העבודה החרדים ציינו כי אינם מוכנים לקבל הצעה ממקום עבודה בו אין הפרדה מסודרת בין נשים לגברים. כמו כן, חלק לא מבוטל מדורשי העבודה החרדים נוטים באופן ברור להעדיף מקומות עבודה אשר רוב העובדים בהם חרדים. סייגים אלו נובעים ממערכת ערכים ומנורמות תרבותיות וחברתיות המאפיינות את הציבור החרדי בישראל, אשר מאפייני התעסוקה שלו שונים בתכלית ממאפייני התעסוקה של אוכלוסייה שאיננה חרדית. הואיל ומאפיינים אלו ייחודיים לציבור החרדי, ומאחר ולסוגיה זו חשיבות עצומה בקביעת מדיניות תעסוקה רצויה למגזר החרדי בשוק התעסוקה הכללי, בקשנו לבחון מהי סביבת העבודה המועדפת של נשים וגברים חרדים שכבר השתלבו במקומות עבודה שונים, וכיצד הם מעריכים את השתלבותם החברתית במקומות עבודה מעורבים, דהיינו: במקומות עבודה בהם רוב העובדים אינם חרדים. סביר מאוד להניח שהממצאים מסקרים ומחקרים קודמים³⁴ לא יהיו דומים לממצאי המחקר הנוכחי, זאת בשל השוני המהותי בין אוכלוסיות המחקר, מבחינת מאפייניהן ומעמדן בשוק התעסוקה גם יחד. שוני נוסף נעוץ בהנחת היסוד של מחקר זה הנשענת על הטענה שבשל השוני והפערים החברתיים בין אוכלוסיות העובדים החרדים לבין שאר העובדים בארגון, תיתכן הדרה חברתית מסוימת של העובדים החרדים, ברמה הפורמאלית מחד גיסא (כלומר במסגרת אירועים חברתיים מוסדיים מטעם מקום העבודה) וברמה הבלתי פורמאלית מאידך, כלומר במפגשים חברתיים בלתי - אמצעיים בין עמיתים במקום העבודה במסגרת אירועים משפחתיים ואחרים. עוד ניתן לשער כי עמדתם של מרבית המשיבים אשר עבדו בעת הראיון במקומות עבודה מעורבים, תהיה שונה מעמדתם של דורשי עבודה חרדים, באשר לסביבת העבודה המועדפת.

³⁴ מיפוי מעסיקים וענפי תעסוקה של עובדים חרדים במגזר העסקי (2009), מינהל מחקר וכלכלה. בנוסף, סקר ערים חרדיות חדשות (מינהל מחקר וכלכלה – טרם פורסם)

5.1 סביבת העבודה המועדפת וחסימים תרבותיים-חברתיים במקום העבודה

לוח 23: חשיבות מאפיינים חרדיים במקום העבודה, בקרב משיבים שעבדו בעת הראיון במקומות עבודה מעורבים, לפי מגדר (אחוזים מסה"כ)

גברים	נשים	סה"כ	
91	376	467	סה"כ עובדים שכירים במקום עבודה בו מרבית העובדים אינם חרדים
100%	100%	100%	מידת החשיבות לעבודה עם חרדים בלבד
18.7	29.0	26.9	במידה רבה
22.0	34.0	31.6	במידה בינונית
38.5	37.1	37.3	במידה מועטה או כלל לא
20.9	0.0	4.2	לא משנה לי
100%	100%	100%	נכונות לעזוב את מקום העבודה הנוכחי כדי לעבוד בארגון חרדי³⁵
28.8	33.4	32.5	במידה רבה
10.0	19.6	17.6	במידה בינונית
60.3	46.9	49.8	במידה מועטה או כלל לא
100%	100%	100%	מידת החשיבות להפרדה בין גברים לנשים במקום העבודה
6.9	11.8	10.8	במקום העבודה מועסקים רק גברים או רק נשים
20.7	30.2	28.3	במידה רבה
19.5	20.4	20.2	במידה בינונית
52.9	37.6	40.7	במידה מועטה או כלל לא
100%	100%	100%	מידת שביעות רצון מקיום אורח חיים חרדי (במקום עבודה שאיננו חרדי)
82.8	82.8	82.8	במידה רבה
12.5	13.0	13.0	במידה בינונית
4.7	4.1	4.2	במידה מועטה או כלל לא

³⁵ אילו הוצע תפקיד זהה ותנאי שכר והעסקה זהים לתנאים הנוכחיים

התמונה המתקבלת מהנתונים בלוח 23 לעיל איננה חד-משמעית, ולהערכתנו אין די בנתונים אלו כדי להסיק מסקנות נחרצות באשר למידת החשיבות המיוחסת לעבודה בסביבה חרדית בלבד בקרב אוכלוסיית המחקר. האמור לעיל נכון בראש ובראשונה בנוגע לנשים חרדיות אשר הועסקו במקומות עבודה בהם רוב העובדים אינם חרדים. 29% מהמשיבות ייחסו חשיבות רבה לסביבת עבודה בה מועסקים חרדים בלבד. 34% מהמשיבות ייחסו מידת חשיבות בינונית לסביבת עבודה כזו, בעוד ש-37% מהן טענו כי הן מייחסות לכך חשיבות מועטה בלבד או שאינן מוצאות כל חשיבות בסביבת עבודה זו. בקרב הגברים, לעומת זאת, ייחסו רק 18.7% מהמשיבים חשיבות רבה לסביבת עבודה בה מועסקים חרדים בלבד, 22% דיווחו על מידת חשיבות בינונית ולמעלה משליש מהמשיבים (38.5%) ייחסו לסביבת עבודה נפרדת חשיבות מועטה בלבד. עוד עולה מן הנתונים (להבדיל מעמדתן של הנשים בסוגיה זו) כי 20.9% מהמשיבים טענו כי מבחינתם כלל לא משנה אם במקום העבודה מועסקים חרדים בלבד או לא. כלומר, כחמישית מהמשיבים טענו כי מרכיב זה אינו מהווה כלל שיקול בהעדפה של מקום עבודה כזה או אחר.

לשוני בעמדותיהם של נשים וגברים חרדים בשאלה מרכזית זו, יש להערכתנו שני הסברים משלימים: (א) גילן הצעיר של מרבית המשתתפות בסקר הנוכחי (גילן הממוצע של הנשים עמד על 25 בהשוואה לגיל הממוצע של הגברים – 37), המשפיע בהכרח על עומק החשש. זהו חשש מובנה בציבור החרדי מפני היחשפותן הלא רצויה של נשים חרדיות צעירות לעולם ערכים ונורמות התנהגות מתירניות המקובלות במרבית מקומות העבודה בשוק התעסוקה הכללי (ב) חרף העובדה שהשכלתם של מרבית הגברים החרדים איננה מאפשרת להם להשתלב בשוק התעסוקה הכללי וכל עיסוק שאיננו כרוך בלימוד תורני נחשב "לביטול תורה", קיימת לגיטימציה חברתית רחבה יותר לאפשר לגברים חרדים לעבוד, גם במקומות תעסוקה מעורבים³⁶, זאת לעומת חוסר הלגיטימציה הניתנת לנשים לעבוד במקומות עבודה כאלו.

בהמשך בקשנו לבחון באיזו מידה יהיו מוכנים המשיבים לעזוב את מקום עבודתם הנוכחי אשר סביבת העבודה בו איננה חרדית, לטובת סביבת עבודה חרדית. מפתיע לגלות כי 60.3% מהגברים ו-46.9% מהנשים לא היו מוכנים לעזוב את מקום עבודתם הנוכחי גם אילו היה מובטח להם שכר ותנאי העסקה זהים בארגון חרדי. כשליש מהמשיבים (33.4% מהנשים ו-28.8% מהגברים) הביעו רצון רב לעבוד בארגון חרדי. עוד עולה מן הנתונים בלוח 23 כי חרף העובדה שסביבת עבודה חרדית מועדפת על חלק מהמשיבים, מעריכים 82.8% מהעובדים החרדים כי סביבת עבודה שאיננה חרדית איננה פוגעת באופן מהותי באורח-חייהם הייחודי.

³⁶ הנחה סמויה ונורמטיבית בקרב חוגים חרדיים רבים המושרשת היטב בעולם המושגים החרדי והדתי מבקשת להצניע עד כמה שניתן את תפקידן ונוכחותן של נשים בזירה הציבורית. גישה פטרנליסטית זו עומדת בפרדוקס לעובדה שבמקרים רבים האישה החרדית הנה המפרנס העיקרי במשק הבית

המגמה שתוארה לעיל נמשכת גם בשאלות שבדקו את מידת החשיבות שמייחסים עובדים חרדים בעלי הכשרה מקצועית או גבוהה, להפרדה בין נשים וגברים במקום העבודה. כאמור, סוגיה זו מהווה ככל הנראה חסם משמעותי בפני דורשי עבודה חרדים³⁷. עם זאת, מלמדים הנתונים הנוכחיים כי עמדתם של עובדים חרדים במקומות עבודה **מעורבים** שונה במקצת מעמדתם של דורשי עבודה חרדים כלפי סוגיה זו. יותר ממחצית מהגברים החרדים במסגרת מחקר זה (52.9%) ייחסו להפרדה בין המינים חשיבות מועטה. 40.3% מהם טענו שיש לכך חשיבות רבה או בינונית. כפי שראינו לעיל, נשים חרדיות יותר מסויגות ביחסן לעבודה במקומות מעורבים אשר בהם אין הפרדה בין המינים. כמחציתן (50.6%) יחסו להפרדה בין המינים חשיבות רבה או בינונית ו-37.6% מהן ייחסו להפרדה זו חשיבות מועטה בלבד.

להערכתנו ישנן ככל ככל הנראה, אוכלוסיות חרדיות, בייחוד מקרב נשים וגברים חרדים שרכשו השכלה גבוהה או מקצועית, אשר סביבת עבודה חרדית והפרדה בין המינים אינן מהוות בעיניהם תנאי בל-יעבור לכניסה לשוק העבודה. ממצאים אלו מעמידים בסימן שאלה את מידת עוצמתו ומרכזיותו של חסם זה בקביעת מדיניות לשילובם של נשים וגברים חרדים בשוק התעסוקה הכללי. לאחר השתלבותם של מועסקים חרדים במקומות עבודה מעורבים ללא הפרדה בין המינים, נראים החששות מפני איבוד הצביון החרדי כמופריזים ברוב המקרים.

5.2 השתלבות חברתית במקום העבודה

74.6% מהנשים והגברים החרדים העובדים במקומות עבודה מעורבים משוחחים בדרך-כלל או לעיתים קרובות עם עמיתיהם במקום העבודה, גם על נושאים שאינם קשורים ישירות לעבודתם. גברים חרדים נוטים יותר מנשים חרדיות לשוחח עם עמיתיהם במקומות עבודה מעורבים (82.8% מהגברים בהשוואה ל-72.5% מהנשים). בד בבד, נשים חרדיות במקומות עבודה מעורבים, משתתפות פחות מגברים חרדים באירועים חברתיים המאורגנים מטעם מקום העבודה או באירועים חברתיים פרטיים. 30% מהנשים החרדיות משתתפות תמיד או בדרך-כלל באירועים חברתיים מטעם מקום העבודה בהשוואה ל-43.7% מהגברים החרדים. 38.6% מהן אינן משתתפות כלל באירועים מסוג זה בהשוואה ל-28.7% מהגברים. שיעור גבוה מאוד (57.4%) מהנשים החרדיות העובדות במקומות עבודה מעורבים אינן משתתפות כלל באירועים חברתיים של חברים לעבודה. 5.5% אף אינן מוזמנות לאירועים חברתיים אלו, זאת בהשוואה ל-38.6% מהגברים החרדים אשר ציינו כי אינם משתתפים באירועים מסוג זה. קרוב למחצית מהגברים החרדים

³⁷ גם מרבית המעסיקים (ראה סקר מיפוי מעסיקים חרדים וענפי תעסוקה, 2009) דיווחו כי להערכתם זהו אחד החסמים המשמעותיים ביותר העומד בפני קליטת עובדים חרדים במגזר העסקי.

(43.4%) ציינו כי בדרך-כלל הם משתתפים באירועים חברתיים פרטיים בהשוואה ל-18.6% בלבד מהנשים החרדיות. לסיכום, הנתונים המוצגים בלוח 24 מלמדים כי קיימים הבדלים מגדריים בין נשים לגברים חרדים במקומות עבודה מעורבים וכי נשים חרדיות נמנעות במקרים רבים ממפגשים חברתיים לא מחייבים ואף ממפגשים חברתיים ממוסדים.

ייתכן אמנם, כי בשל האמור לעיל, גברים חרדים נחשפים לתכנים והתנהגות שאינם הולמים בהכרח את אורח-החיים החרדי, בשיעור גבוה מנשים חרדיות במקומות עבודה מעורבים (51.7% לעומת ל-35.8% בהתאמה). עם זאת, טענו מרבית המשיבים (ראה ממצאים בנידון בלוח 25) כי למרות שחלק נכבד מהם נחשפו לתכנים והתנהגות לא הולמת מבחינתם, רק 21.7% מהגברים ו-29.1% מהנשים חשו כי תכנים והתנהגויות אלו הפריעו במידה רבה או בינונית למהלך התקין של עבודתם. קרוב לשלושה רבעים מהמשיבים (72.9%) טענו כי למרות חשיפה זו, אין בכך כדי להפריע באופן כלשהו למהלך התקין של עבודתם. כזכור, הצהירו 82.8% מכלל המשיבים כי הם מרוצים מאוד מאורח-חייהם החרדי. בנוסף, הצהירו מרבית הנשים והגברים החרדים במקומות עבודה מעורבים, כי לא נתקלו ביחס שונה ממעסיקיהם (86.7%) או עמיתיהם (90%) למקום העבודה שאינם חרדים.

לוח 24: שיחה והשתתפות באירועים חברתיים במקום העבודה, בקרב המשתתפים בסקר, לפי מגדר

(אחוזים מסה"כ)

גברים	נשים	סה"כ	
91	376	467	סה"כ עובדים שכירים במקום עבודה מעורב
100%	100%	100%	משוחח עם חברים לא חרדים על נושאים שאינם קשורים לעבודה
64.4	41.7	46.4	תמיד או בדרך כלל
18.4	30.8	28.2	לעיתים קרובות
17.2	27.5	26.1	לעיתים רחוקות או כמעט אף לא
100%	100%	100%	משתתף באירועים חברתיים המאורגנים מטעם מקום העבודה
43.7	30.0	32.7	תמיד או בדרך כלל
10.3	13.5	12.9	לעיתים קרובות
28.7	38.6	36.7	לעיתים רחוקות או כמעט אף-פעם לא
9.2	7.5	7.8	בתנאי שיש התאמה למגבלות צניעות וכשרות
8.0	10.4	9.9	לא התקיימו אירועים כאלו

המשך - לוח 24: שיחה והשתתפות באירועים חברתיים במקום העבודה, בקרב המשתתפים בסקר, לפי מגדר (אחוזים מסה"כ)

גברים	נשים	סה"כ	
100%	100%	100%	משתתף בשמחות ואירועים חברתיים של חברים (שאינם חרדים) לעבודה
43.4	18.6	23.8	תמיד או בדרך כלל
8.4	11.2	10.6	לעיתים קרובות
38.6	57.4	53.4	לעיתים רחוקות או כמעט אף-פעם לא
3.6	7.4	6.6	בתנאי שיש התאמה למגבלות צניעות וכשרות
6.0	5.4	5.6	אני לא מוזמן

נראה כי על אף העובדה שחלק לא מבוטל מהמועסקים החרדים אשר עובדים במקומות עבודה מעורבים (בהם מועסקים חרדים ושאינם חרדים) נחשפים לתכנים והתנהגות שאינם מקובלים בעולם החרדי, אין הם רואים בכך פגיעה משמעותית בעבודתם או פגיעה משמעותית באורח החיים-החרדי שלהם. על-אף סביבת העבודה השונה, ההתנהגות והתכנים לא מוכרים, הצליחו מרבית המועסקים החרדים (גברים יותר מנשים) להשתלב מבחינה חברתית בהצלחה במקום עבודתם. ניתן לסכם בשלב זה כי אורח החיים החרדי של המשיבים לא עמד להם לרועץ, והם השכילו להתגבר על מרבית הקשיים העומדים בפני עובדים מרקע תרבותי וחברתי שונה.

לוח 25: היחשפות לתכנים לא הולמים ויחס הממונה ועמיתים במקום העבודה, בקרב המשתתפים בסקר, לפי מגדר (אחוזים מסה"כ)

גברים	נשים	סה"כ	
91	376	467	סה"כ עובדים שכירים שבמקום עבודתם מרבית העובדים אינם חרדים
51.7	35.8	38.9	נחשף לתכנים והתנהגות שלא הולמת את אורח-החיים החרדי
100%	100%	100%	מידת ההפרעה של תכנים אלו למהלך התקין של העבודה
8.7	6.3	6.9	במידה רבה
13.0	22.8	20.2	במידה בינונית
78.2	70.9	72.9	במידה מועטה או כלל לא
14.1	13.1	13.3	מקבל יחס שונה מהממונים
7.0	10.8	10.0	מקבל יחס שונה מעמיתים שאינם חרדים

עמדות ביחס לעולם העבודה ותגובות הסביבה להשתלבות בשוק העבודה הכללי

6.1 רקע כללי

המעבר ההדרגתי של גברים חרדים ממסגרות-לימוד תורניות למסגרות הכשרה ותעסוקה בחברה הכללית מייצר מפגש בין-תרבותי עז וטעון בערכים ובתפיסות עולם מנוגדות. הדבר נכון בעיקר באשר לעוצמת הניגוד התרבותי בין שני העולמות שחוות נשים חרדיות, ובמידה פחותה – לגבי הגברים החרדים. לא פעם מזמין המפגש של צעירים חרדים עם מערך לימודים מקצועיים וגבוהים ובהמשך עם עולם התעסוקה הפוסט-מודרני עימות ישיר מול מודל תרבותי וחברתי שונה ומנוגד לכל תפיסת העולם החרדית (חקק, 2004). "חברת הלומדים" החרדית בישראל גיבשה במשך השנים סדרת ערכים ונורמות התנהגותיות הנשענת על ביאורים ופרשנויות מחודשות למקורות הלכתיים שונים אשר איששו ואישרו אורח-חיים המחייב התמסרות מוחלטת ללימודים תורניים, זאת על חשבון מקומה וחשיבותה של עבודה לשמה. במשך שנים הלכה והתבססה בארץ הקודש תפיסת עולם מחייבת אשר העניקה לגבר החרדי גושפנקא חברתית ותורנית איתנה להארכה משמעותית של תקופת הלימודים התורנית ולהענקת משמעות רוחנית עילאית למצוות לימודי הקודש. כך נדחק לקרן זוית מעמדם של גברים חרדים עובדים. תעסוקה והנאה חומרית ומיידית המאפיינת את העולם המודרני הכללי נחשבו למדרגה נחותה ובזויה בקיום החרדי. לטענת שטדלר (2001) פרשנות הלכתית זו יצרה במקביל האדרה של מושג "העוני מרצון" ושל ההסתפקות במועט המאפיינת פלחים נרחבים בקהילה החרדית בישראל עד כדי הפיכתה לנורמה חברתית מחייבת.

אידיאל תרבותי וחברתי זה ביחס לעולם העבודה המודרני עומד למבחן ערכי ומעשי כבר במגע הראשון של צעירים וצעירות חרדים עם מסגרות הכשרה מקצועיות וגבוהות, וביתר - שאת במקומות העבודה עצמם. בעבר, נבחנו באמצעות כלי מחקר איכותניים (תצפיות משתתפות וראיונות עומק) תמורות והשפעות שחלו בקרב צעירים חרדים לאור המפגש הבין-תרבותי במסגרת להכשרה למקצועית. המחקר הנזכר, שנערך על-ידי יוחאי חקק (2004) תיאר מגמות מנוגדות ביחסם והתמודדותם של צעירים אלו עם עולם העבודה המודרני : לצעירים אלו מחד, תכונות כגון שקדנות, דחיית סיפוקים ואמונה ביכולתם להצליח אשר תומכות בעבודה יצרנית, מאידך, תפיסות שונות בתכלית של מושג "הזמן" ניהולו וארגונו, הסתמכות בלתי רציונאלית בחסדי שמים ושיטות לימוד המבוססות על פלפול בחברותא שאינן מתאימות ליחיד האמור להגיע להישגים קונקרטיים ולעמוד בתחרות בשוק התעסוקה המודרני.

מפגש בין-תרבותי וניגוד בין תפיסות עולם מכוננות של מועסקים חרדים בשוק העבודה הכללי, כפי שתואר על-ידי חקק, שטדלר ואחרים, הביא לאימוץ ויישום נרחב של גישה המכירה בשונות תרבותית, המחייבת התאמה ייחודית של מסגרות הכשרה ומקומות עבודה לציבור החרדי. זאת כפועל יוצא של התמודדות הכרחית מבחינת ציבור העובדים החרדי עם מודל תעסוקה והכשרה שונה בתכלית מעולמם הייחודי.

בניגוד למחקרים אלו ובניגוד לגישה הרב-תרבותית, מוכיח מחקרו של Schultze (1993) אשר נערך בקרב קבוצות חברתיות פונדמנטליסטיות נוצריות בארה"ב, כי יחידים מקבוצות אלו הוכחו גמישות ופשרנות פרגמטית, גם ביחס לעקרונות יסוד דתיים, באופן כזה שסייע בעדם להשתלב באופן מוצלח בשוק התעסוקה הכללי. פשרות אלו נערכו בהדרגה ובמתינות והן לא נעשו על חשבון עקרי אמונתם וחינוכם, אלא רק ביחס להיבטים מעשיים הקשורים לעולם התעסוקה וההכשרה האקדמית. חשוב לזכור כי בחברה החרדית על ענפיה השונים חלו בשנים האחרונות תמורות חברתיות משמעותיות אשר לא נבחנו עד כה באמצעות כלים כמותיים, כל שכן באשר לשינויים נורמטיביים ביחסם של צעירים חרדים לעולם העבודה. מקורם של חלק מתמורות אלו הנו בשינוי פנימיים במגזר זה.

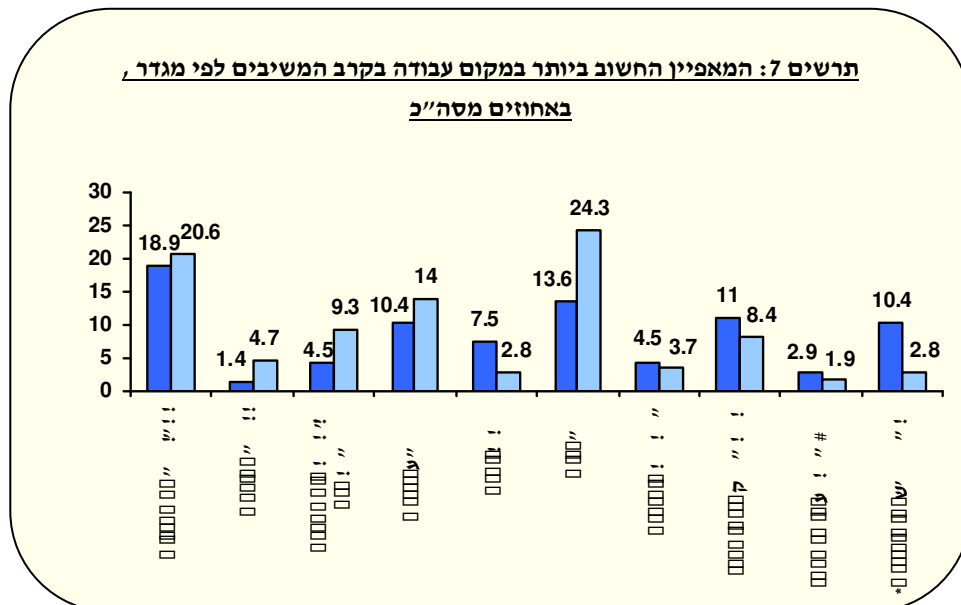
בפרק הבא מוצגות תובנות חדשות באשר לתפיסת עולם התעסוקה בקרב נשים וגברים חרדים אשר רכשו השכלה גבוהה או מקצועית, באמצעות דיון המבוסס על ממצאים עדכניים בתחום, ביחס לאוכלוסיית המחקר הנוכחית. אנו מניחים כי הממצאים הבאים יאירו באור חדש את מסקנותיהם של חוקרים שונים בתחום.

6.2 המאפיין החשוב ביותר במקום עבודה

במסגרת המחקר הנוכחי נשאלו המשיבים (שכירים חרדים במקומות עבודה מגוונים) מהו המאפיין החשוב ביותר בעיניהם במקום עבודה³⁸. שאלה זו היא מרכזית להבנת מניעיו הגלויים והנסתרים של כוח-אדם זה בכניסה לשוק התעסוקה הכללי ויש לה חשיבות ייתרה בהבנת סולם העדיפויות בעת רכישת מקצוע, לימודים גבוהים ובעת חיפוש עבודה על-ידי דורשי עבודה חרדים. נמצא כי קיים שוני מגדרי בולט בין נשים וגברים בהתייחסותם למאפיין החשוב ביותר בעבודה. גברים נוטים באופן ברור ליחס למרכיב השכר חשיבות עליונה בעולם התעסוקה בעוד שנשים חרדיות הצהירו כי דווקא ליחס טוב מהממונים עליהן יש חשיבות רבה יותר ממרכיב השכר. 24.3% מהגברים החרדים טענו כי השכר הוא המרכיב החשוב ביותר בעבודה בהשוואה ל-13.6% מהנשים. כ-19% מהנשים ו-20.6% מהגברים רואים ביחס נאות של הממונים כמאפיין החשוב ביותר במקום העבודה. עניין בתחום העיסוק וסוג התפקיד מהווים גם הם מאפיינים חשובים ל-14% מהגברים ו-

³⁸ הכוונה לעבודה כמושג כללי ולא למאפיין החשוב ביותר במקום עבודתם הנוכחי.

10.4% מהנשים. המועסקים החרדים בחרו במאפיינים אוניברסאליים החשובים לכל עובד שכיר או עצמאי בבואו לבחור את מקום עבודתו בשוק העבודה: שכר, יחס הגון של המעסיק הישיר ורמת עניין גבוהה בתחום העיסוק הנם המאפיינים החשובים ביותר בעיני מרבית המשיבים. עם זאת, אין להמעיט מהחשיבות שייחסו המשיבים להיבטים חברתיים-תרבותיים הנובעים מעולמם הייחודי: 11% מהנשים החרדיות ו-8.4% מהגברים ציינו כי קיום אורח חיים חרדי במקום העבודה הוא המרכיב החיוני ביותר בעולם התעסוקה ו-10.4% מהגברים טענו כי לשילוב לימודים תורניים עם עבודתם ישנה חשיבות רבה מאוד. במקביל, הופנתה לנשים שאלה באשר לחשיבות שהן מייחסות ליכולת לטפל בילדיהם במקביל לעבודתן – פחות מ-3% מהן ייחסו למאפיין זה חשיבות עליונה³⁹. עוד ראוי לציין כי שיעור נמוך מאוד מהמשיבים (כ-2% מהגברים ו-3% מהנשים) טענו כי עיסוק במקצוע הנלמד הנו המאפיין החשוב ביותר בעבודה וכך גם באשר לחשיבותו של הקידום בעבודה.



³⁹ אנו מניחים כי מפאת גילן הצעיר של מרבית המשיבות ומאחר וכשליש מהן רווקות ללא ילדים, ייחסו לטיפול בילדים משקל כה נמוך מעט מאוד נשים עובדות.

6.3 עיסוק מועדף ועמדות ביחס להשתלבות בעולם התעסוקה

אחת מהשאלות המרכזיות אשר בעזרתה ביקשנו לבחון את יחסם של המשיבים לעולם התעסוקה בדקה מה עשוי להיות העיסוק המועדף של המשיבים, אילו היו זוכים בסכום כסף גדול אשר היה מספק את כל צרכיהם. במצב ההיפותטי שהוצג למרואיינים, כמחצית מהגברים החרדים (46.4%) נטו להעדיף להקדיש את זמנם ללימודי קודש בלבד. 15.5% בלבד מהגברים החרדים היו מעוניינים להמשיך לעבוד בעבודתם הנוכחית במידה והיו זוכים בסכום כסף גדול שהיה מספק את כל צרכיהם. 24.7% מהנשים היו מעדיפות לטפל בילדיהן ובמשק הבית וכרבע מהן (26.1%) היו מעוניינות להמשיך בעבודתן הנוכחית. שיעורן של נשים המעוניינות להמשיך בעבודתן גבוה מזה של הגברים, למרות שנשים חרדיות היו פחות מרוצות מתפקידן ומרכיבים שונים בו בהשוואה לגברים החרדים.

לוח 26: עיסוק מועדף של המשיבים אם היו זוכים בסכום כסף גדול, לפי מגדר (באחוזים מהסה"כ)

גברים	נשים	סה"כ	
100%	100%	100%	מהו העיסוק המועדף אם היית זוכה בסכום כסף גדול שיספק את כל צרכיך
46.4	--	8.4	לימודי קודש תורניים ⁴⁰
6.4	10.2	9.5	פעילות התנדבותית/קהילתית
5.5	17.1	15.0	רכישת השכלה גבוהה/לימודים מקצועיים
0.0	24.7	20.2	סיוע במשק בית/טיפול בילדים
15.5	26.1	24.2	מעוניין להמשיך בעבודה נוכחית
25.5	21.9	22.5	אחר ⁴¹

נראה אפוא כי בעיני רבים מהגברים שהשיבו לסקר הנוכחי, נתפסת העבודה ככורח בל יגונה. לעומת זאת ואף-על-פי חוסר שביעות הרצון של חלק מהמשיבות מעבודתן, רמת מחויבותן לעבודה כדרך חיים וערך העומד בפני עצמו גבוהה משל הגברים החרדים.

⁴⁰ רק לגברים

⁴¹ בקטגוריה "אחר" מופיעים בקרב הגברים שילובים שונים בין עבודה ללימודי קודש, עבודה נוחה ולימודים כלליים או לימודים כלליים בשילוב לימודי קודש כמו גם אפשרות לפתיחת עסק והשקעות פיננסיות שונות. נשים ענו בקטגוריה זו כי היו מעוניינות לעסוק בתחום יצירתי במסגרת עסק עצמאי ולשלב טיפול בילדים

לוח 27: עידוד חברים ובנים לרכישת השכלה מקצועית או גבוהה ויציאה לשוק התעסוקה הכללי, בקרב המשיבים, לפי מגדר (באחוזים מהסה"כ)

גברים	נשים	סה"כ	
100%	100%	100%	האם חושב שקיבל החלטה נכונה ביציאה ללימודים
80.1	82.9	82.3	כן
7.2	11.1	10.2	חושב שכן
6.4	4.1	4.6	לא בטוח
3.8	0.9	1.6	חושב שלא
2.5	0.9	1.3	בהחלט לא
100%	100%	100%	האם היית מעודד את בניך לפנות ללימודים מקצועיים/גבוהים ולעסוק במקצוע לא תורני
51.5	20.5	28.6	כן
32.8	10.3	16.2	תלוי בנסיבות אישיות
15.7	69.2	55.2	לא
100%	100%	100%	האם היית ממליץ לחבריך לפנות ללימודים מקצועיים/גבוהים ולעסוק במקצוע לא תורני
58.2	91.2	83.0	כן
33.6	6.7	13.4	תלוי בנסיבות אישיות
8.2	2.1	3.6	לא

כפי שניתן לראות בלוח 27 לעיל אף-על-פי שמרבית המשיבים (82.3%) חושבים כי הם עצמם קיבלו החלטה נכונה כאשר פנו ללימודים מקצועיים או גבוהים ויצאו לשוק התעסוקה, רק כ-20% מהנשים החרדיות במסגרת מחקר זה היו ממליצות ומעודדות את בניהן לרכוש לימודים מקצועיים או גבוהים ולהשתלב בשוק התעסוקה הכללי. 69.2% מהנשים שוללות מהלך זה מכל וכל. לעומת זאת, למעלה ממחצית מהגברים החרדים (51.5%) אשר רכשו השכלה גבוהה או מקצועית היו ממליצים לבניהם ללכת בדרכם ולרכוש מקצוע או השכלה גבוהה ולהשתלב בשוק התעסוקה הכללי. כשליש מהגברים (32.8%) תולים את ההחלטה בנסיבות אישיות של ילדם ורק 15.7% מהגברים החרדים שוללים מהלך זה מכל וכל.

כצפוי הנשים החרדיות, יותר מהגברים החרדים בסקר זה, אימצו את האידיאל החרדי על-פיו על הגבר החרדי להקדיש את כל זמנו ומרצו ללימודי קודש ועל כן אין הן מעוניינות שבניהן ירכשו השכלה או מקצוע המתאים לשוק התעסוקה הכללי, אלא יתמידו וימשיכו בלימודי קודש. ככלל, הנשים החרדיות שרכשו השכלה או הכשרה מקצועית ויצאו לשוק העבודה הכללי מצויות במסלול הנורמטיבי בחברה החרדית ועל כן מרביתן מציגות עמדות ותפיסות נורמטיביות באשר לעתיד ילדיהן. לעומתן, הגברים שהשתתפו בסקר זה חורגים מהמסלול החרדי הנורמטיבי במאפייני השכלתם והכשרתם ועל כן גם השקפותיהם לגבי עתיד בניהם שונים במידת מה מהמקובל בחברה החרדית. נראה כי רבים מהגברים החרדים אשר השתתפו בסקר הנוכחי מודעים לכך שעבור חלקים גדולים בציבור החרדי, המסלול התורני אינו יכול לספק את כל הצרכים הגשמיים. על כן, מרביתם טענו כי ימליצו לבניהם לרכוש מקצוע או השכלה כללית ולהשתלב ביתר קלות בשוק התעסוקה הכללי. רוב מכריע (91.2%) מבין הנשים החרדיות שרכשו השכלה כללית או מקצועית אשר מרביתן השתלבו בשוק התעסוקה הכללי היו ממליצות לחברותיהן לנקוט בצעד דומה, זאת בהשוואה ל-58% מהגברים. גברים מתלבטים יותר מנשים באשר להפניית חבריהם למסלול דומה ותולים את ההחלטה בנסיבות אישיות ויכולותיו של הפרט. כלומר: אם האברך מסוגל להתמודד עם הלימודים התורניים לאורך שנים ולהתפרנס כראוי ממשרה תורנית אל לו לעזוב את עולם התורה. אך אם אין הוא מסוגל להתמיד בלימודיו התורניים לאורך שנים רבות ואין בידו להתפרנס ממקצועות תורניים שונים, הרי שעליו לעשות מאמץ לרכוש מקצוע או השכלה גבוהה ולהשתלב בשוק התעסוקה הכללי. 2% בלבד מהנשים ו-8.2% מהגברים לא היו ממליצים בשום אופן לחבריהם לרכוש השכלה או מקצוע ולהשתלב בשוק התעסוקה הכללי.

6.4 עמדותיהן של נשים חרדיות ביחס לתפקידן כמפרנסות

ניתוח נוסף של עמדותיהן של נשים חרדיות בעלות השכלה גבוהה ומקצועית באשר לתפקידן כמפרנסות וכאמהות בתא המשפחתי החרדי מתייחס שוב לשורה של עמדות והיגדים אשר בעזרתם ביקשנו לבחון את יחסה של אוכלוסייה ייחודית זהו לשוק העבודה ומעמדן בו. שוב ראוי להדגיש כי בדיקה זו מתייחסת לעמדות בלבד שלא בדומה למדידה של התנהגות המשיבים, אשר שונה בתכלית מעמדות אשר בהן מחזיקות הנשים כיום. עמדות אלו עשויות להשתנות ברבות השנים לאור המציאות המשתנה. בלוח הבא בחרנו להציג את עמדותיהן של המשיבות ל-3 היגדים מרכזיים אשר להערכתנו ניתן לפיהם לבחון באיזו מידה חלו שינויים בעמדות המקובלות במגזר החרדי ביחס לתפקידה ומעמדה של האישה החרדית כמפרנסת מרכזית ובאשר לחלוקת התפקידים בין הטיפול במשק הבית וצרכי הפרנסה.

לוח 28: מידת הסכמה להיגדים אודות תפקידה של האישה החרדית לפי רמת השכלה (אחוזים מסה"כ)

בעלות תעודה אקוויולנטית לתואר B.E.d	בעלות הכשרה מקצועית והנדסאיות	השכלה אקדמאית	סה"כ	
290	457	97	844	מספר המשיבות
100%	100%	100%	100%	האישה אמורה לפרנס אך לא לפתח קריירה שתפגע במשפחה
85.7	67.8	61.7	67.8	מסכימה עד מסכימה מאד
4.8	10.7	14.1	11.2	די מסכימה
2.4	4.1	4.4	4.0	די מתנגדת
7.2	17.3	19.8	17.0	מתנגדת עד מתנגדת מאוד
100%	100%	100%	100%	על האישה לבחור מקצוע לפי מידת עניינה בו ולא בהתחשב בטיפול במשפחה
10.6	21.4	16.4	18.3	מסכימה עד מסכימה מאד
9.4	18.9	16.5	16.8	די מסכימה
22.4	15.8	24.9	19.8	די מתנגדת
57.6	44.0	42.2	45.1	מתנגדת עד מתנגדת מאוד
100%	100%	100%	100%	עיקר הדאגה לפרנסת המשפחה החרדית מוטלת על האישה
8.8	9.8	2.5	7.1	מסכימה עד מסכימה מאד
12.5	11.5	8.3	10.5	מסכימה
17.5	9.3	12.9	11.5	די מסכימה
17.5	18.5	15.8	17.5	די מתנגדת
43.8	49.8	60.5	53.4	מתנגדת עד מתנגדת מאוד

1. פיתוח קריירה לעומת צרכי פרנסה - 61% מהאקדמיות החרדיות שהשיבו לסקר הנוכחי ו- 85.7% מהנשים החרדיות בעלות תעודת הוראה טענו כי הן מסכימות מאוד לטענה לפיה על האישה החרדית לפרנס את משפחתה אך לא לפתח קריירה משמעותית העלולה לפגוע בניהול חיי המשפחה. מנגד, כחמישית (19%) מהחרדיות בעלות תואר אקדמי מתנגדות מאוד להיגד זה. עמדה זו הנה העמדה הנורמטיבית בקרב ציבורים חרדים רבים אשר מגלמת בתוכה מתח עז אותו חוות נשים חרדיות רבות. היותן נשים משכילות והצלחתן (לפחות של חלקן) בשוק העבודה בתפקידי ניהול שונים, איננה מתקבלת במקרים רבים באהדה והבנה מצד סביבתן הקרובה, זאת בשל התפיסה לפיה תפקידה המרכזי של האישה החרדית הוא בעיקר בספירה הפרטית – גידול הילדים ודאגה לחינוכם.
2. מניע מרכזי בבחירת מקצוע - בהמשך לעמדות שהוצגו ביחס להיגד הקודם, כ-45% מהמשיבות (בתוכן, כ-57.6% מהנשים בעלות תעודת הוראה) מתנגדות עד מתנגדות מאוד להיגד לפיו בחירת המקצוע של האישה החרדית צריכה לתחשב במידת העניין שהיא מוצאת בו ולא בצרכי המשפחה העתידיים. כלומר, קרוב למחצית מהמשיבות, אותן נשים שכבר רכשו השכלה גבוהה או מקצועית, מניחות שבחירת המקצוע (אשר ישפיע על עתידן המקצועי) שלהן ושל חברותיהן צריכה לקחת בחשבון, בראש ובראשונה, את צרכי המשפחה שלהן.
3. תפקיד האישה החרדית כמפרנסת עיקרית - ההיגד הנ"ל מבקש לבחון מה דעתן של המשיבות ביחס לתפקיד שהוטל עליהן כמפרנסות עיקריות במסגרת ההסדר הלא כתוב, לפיו בן-הזוג החרדי יעלה בסולם הרוחניות ויקדיש את מרב זמנו ללימודי קודש בעוד בת-זוגו תדאג לפרנסת הבית והטיפול במשק הבית ובכך תהפוך לשותפה במעלות הקדושה. שלא בדומה לעמדות האחרות שהוצגו במסגרת המחקר, 53.4% מהמשיבות (כ-60% מקרב האקדמיות החרדיות) מתנגדות עד מתנגדות מאוד לעמדה זו. כלומר, מרבית המשיבות מאמינות כי עול הפרנסה אמור להיות מוטל על שני בני הזוג ולא רק על כתפיה של האישה החרדית.

6.5 תגובות הסביבה להשתלבות בשוק התעסוקה

בעולם החרדי נקבע היחס לפרנסה, לסוג העיסוק ולהשתלבות בשוק העבודה הכללי, פעמים רבות על-פי תגובות הסביבה הקרובה: בן או בת הזוג, הורים והורי בני הזוג, הרב של העובד ותגובותיהם של שכנים ומכרים. בפרק זה ביקשנו לבחון מה היו עמדותיהם של גורמים מרכזיים בסביבתם של חרדים בוגרי הכשרות מקצועיות או גבוהות, להשתלבותם במקומות עבודה שונים. בכל הקטגוריות שנבחנו התגלה יחס חיובי עד חיובי מאוד להשתלבותם של הנשים והגברים החרדים במקומות עבודה שונים, הן מצד בני ובנות הזוג, הן מצד הרבנים או הרב של המשיבים והן מצד הוריו או הורי בת או בן הזוג. רכישת המקצוע או ההשכלה הגבוהה וההשתלבות במקומות

עבודה נתפסים אפוא כצעד חיובי מאוד מצד הגורמים המרכזיים ביותר בסביבתם הקרובה ביותר של כ-90% מהמשיבים.

יתרה מזאת, למעלה משליש מהגברים החרדים (37.7%) ציינו כי השתלבותם בעבודתם הנוכחית שיפרה את מעמדם החברתי בקהילתם, זאת בהשוואה ל-15.7% מהנשים שדיווחו על שיפור מעמדן בקהילה.

לוח 29: יחס גורמים שונים למקום העבודה לפי מגדר (אחוזים מסה"כ)

גברים	נשים	סה"כ	
100%	100%	100%	בת זוג
90.6	90.7	90.7	יחס חיובי או חיובי מאוד
6.6	5.6	5.8	לא איכפת להם
2.8	3.7	3.5	יחס שלילי או שלילי ביותר
100%	100%	100%	רבנים/הרב שלך
79.6	88.5	85.5	יחס חיובי או חיובי מאוד
18.3	9.9	12.7	לא איכפת להם
2.2	1.6	1.8	יחס שלילי או שלילי ביותר
100%	100%	100%	הורים/הורי בת זוג
83.5	91.5	90.0	יחס חיובי או חיובי מאוד
13.9	5.9	7.4	לא איכפת להם
2.6	2.6	2.7	יחס שלילי או שלילי ביותר

סיכום ודיון

נשים וגברים חרדים אשר רכשו בשנים האחרונות השכלה מקצועית או גבוהה הנם החלוף שלפני המחנה. מזה כשנים מספר מתחוללים בציבור החרדי, על גווניו השונים, תהליכים כלכליים וחברתיים אשר גורמים לצעירים חרדים לפנות למסלולי הכשרה מקצועיים ואקדמאים במטרה להשתלב בשוק העבודה האיכותי ולהגדיל את יכולות השתכרותם. במחקר זה ביקשנו לבחון את מידת ואופן השתלבותם של נשים וגברים חרדים בעלי השכלה אקדמאית ומקצועית בשוק העבודה הכללי.

מרבית בוגרי ההכשרות (כ-74%), אקדמאים יותר מאשר בעלי תעודה מקצועית או הנדסאים, השתלבו במקומות עבודה שונים בתחום הכשרתם. קרוב לשלושה רבעים מהמשיבים ציינו כי הכשרתם המקצועית או הגבוהה סייעה לקבלתם למקום עבודתם הנוכחי. עם זאת, כמחצית מהמשיבים ציינו כי לא חל שיפור משמעותי במצבם הכלכלי לאחר השתלבותם במקום העבודה הנוכחי, זאת למרות שחלק לא מבוטל מהבוגרים, ובעיקר הנשים, הועסקו בענפי הפיננסים ובנקאות (שבהם השכר גבוה מהמוצא במשק) שהיו אמורים להגדיל את הכנסותיהם.

מרכיב השכר הינו המרכיב המשמעותי ביותר בהשתלבות בעבודה בעיני כרבע מהגברים וכחמישית מהנשים. על כן חשוב להדגיש כי רמת השכר הממוצעת של נשים חרדיות בעלות השכלה אקדמית או מקצועית גבוהה ב-10% בלבד מהשכר הממוצע של כלל המועסקות החרדיות במשק. לעומת זאת, שכרם הממוצע של גברים אקדמאים בציבור החרדי גבוה באופן משמעותי מהשכר הממוצע של כלל המועסקים החרדים. במקביל ציינו כמחצית מהגברים החרדים וכשליש מהנשים החרדיות מרוצים עד מרוצים מאוד ממקום עבודתם הנוכחי ומהיבטים שונים שלו. כמו כן, עולה מהסקר הנוכחי כי על-אף הכשרתם המקצועית והאקדמית של הגברים החרדים, נתקלו חלק מהם בקשיים מקצועיים שונים במקום העבודה, קשיים הנובעים ככל הנראה מהרקע התורני שלהם, אשר אינו מכינם כראוי לשוק העבודה הכללי. הקשיים העיקריים עמם מתמודדים גברים בוגרי לימודים גבוהים ומקצועיים במקומות עבודה הם שימוש במחשב ובטכנולוגיה, עבודה צוותית וקריאה וכתובה באנגלית. ברם, חרף קשיים אלו ואחרים, השתלבותם המקצועית והחברתית של בוגרי הכשרות מקצועיות וגבוהות הנה מוצלחת למדי על פי מדדי השכר ושיעור המועסקים במקצוע הנלמד.

מרבית העובדים החרדים השתלבו בתעסוקה בסביבת עבודה לא חרדית, הן מבחינת אופי המעסיק והן מבחינת רמת החרדיות של עמיתיהם לעבודה. למעלה ממחצית מהמועסקים החרדים (56%) הועסקו על-ידי מעסיק שאיננו חרדי. עם זאת, נראה כי נשים חרדיות נוטות להעדיף סביבת עבודה בעלת צביון חרדי יותר מגברים (64% מהנשים החרדיות ייחסו חשיבות רבה או בינונית לעבודה בסביבה חרדית בלבד).

ממצאים שונים בעבודה זו מלמדים כי חרדים בעלי הכשרה מקצועית או גבוהה, אשר הועסקו במקומות עבודה כלליים, מגלים יחס מתון וסובלני לסביבת העבודה המעורבת מבחינה מגדרית, זאת בניגוד לחששות מוקדמים שמפגינים דורשי עבודה חרדים מפני עבודה במקום עבודה בו אין הפרדה בין נשים לגברים. שוב ראוי לציין כי אוכלוסיית החרדים שהשתתפה במחקר הנוכחי שונה מהותית מדורשי עבודה חרדים חסרי השכלה גבוהה או מקצועית, מה שעשוי להסביר חלק ניכר מההבדלים בין האוכלוסיות השונות.

בשל מרכזיותם והשפעתם של חסמים חברתיים ותרבותיים אשר מדווחים על-ידי דורשי עבודה חרדים, מפתיע לגלות כי 88% מהגברים החרדים שעבדו במקומות עבודה מעורבים, הצהירו כי אין הם חשים פגיעה או קושי לשמר את אורח-חייהם החרדי, זאת למרות שכמחציתם מועסקים במקומות עבודה מעורבים וטענו כי נחשפו לתכנים ולהתנהגויות שאינם הולמים את אורח חייהם. עוד נמצא כי כמחצית מהנשים ושני שלישי מהגברים שעבדו במקומות עבודה מעורבים, טענו כי לא היו מעוניינים לעבוד במקום עבודה חרדי בתנאים זהים לתנאי העסקתם הנוכחיים.

ברם, ממצאים אחרים העולים ממחקר זה מלמדים כי בקרב נשים חרדיות כנראה ולא התחוללו שינויים מהותיים בעמדות כלפי עולם העבודה: מרביתן (כ-70%) השיבו שלא היו מעודדות את בניהן לרכוש מקצוע או השכלה גבוהה ולהשתלב בתחום עיסוק שאיננו תורני, זאת להבדיל מהגברים החרדים אשר למעלה ממחציתם (52%) היו מעודדים את בניהם לפנות למסלול זה. מחקר זה מלמד כי דווקא הנשים החרדיות מבקשות לשמר את האידיאל החברתי-תרבותי של העולם החרדי עבור בניהם או בעליהן כתלמידי ישיבות ובני תורה. נראה כי מעמדן של בן התורה בקרב המשתתפים במחקר הנוכחי לא התערער באופן משמעותי, לפחות לא בקרב הנשים. לעומתן, נראה כי הגברים החרדים שפנו למסלול לימודים גבוה או מקצועי והשתלבו בשוק העבודה הכללי, מכירים טוב יותר מבנות-זוגן את מערך הקשיים העומדים בפני צעירים חרדים לאחר נישואיהם ובבואם למצוא מקורות פרנסה איכותיים. לכן חלק בלתי מבוטל מהם היו מעודדים את בניהם לרכוש מקצוע או השכלה גבוהה ולהשתלב בשוק התעסוקה הכללי.

ממצאי מחקר זה מעלים שאלות ותובנות חדשות ביחס למדיניות ומערך התמריצים הרצויים לעידוד תעסוקה איכותית במגזר החרדי :

- נראה כי לא כל פתרונות התעסוקה מחייבים התאמות מלאות לאוכלוסייה החרדית. יש מקום נרחב לשילובם של חרדים במקומות תעסוקה "חילוניים" (בהם המעסיק ומרבית העובדים אינם חרדים) תוך התאמת חלק מתנאי העבודה המרכזיים לאוכלוסייה זו (כגון: רמת כשרות נאותה, זמני תפילות מסודרים ועוד)
- בשל מאפיינים והעדפות שונות של נשים לעומת גברים חרדים, חשוב לערוך הבחנה במערך התמריצים האופטימאליים לכל מין ולפי סוג ורמת השכלה, ולהתאים את התמריצים לקבוצות האוכלוסייה השונות שנבחנו במסגרת זו (חרדים-ליטאים, חרדים-ספרדים וחרדים-חסידיים כמו גם לקבוצות משנה נוספות)
- יש לבחון האם ובאיזו מידה תמריצים כלכליים שינתנו ישירות לדורשי עבודה חרדים מסייעים להשתלבותם המוצלחת של בוגרי הכשרות במקומות תעסוקה איכותיים, גם כאלו שאינם בסביבת עבודה חרדית, זאת בנוסף למערך התמריצים הניתנים כיום למעסיקים שקולטים כוח-אדם חרדי במסגרת מסלול תעסוקה של מרכז ההשקעות בתמ"ת
- על רקע תנאי השכר הנמוכים של חלק מהעובדות החרדיות וסיכויי הקידום הנמוכים של מרביתן, יש להמשיך ולשדרג עובדים שכבר מועסקים, על מנת לשמר ולשפר את יכולת ההשתכרות של אוכלוסייה זו לאורך זמן.
- חשוב להפיץ בקרב הציבור החרדי הרחב סיפורי הצלחה של תכניות תעסוקה והשמה וכן סיפורי הצלחה של עובדים חרדים על מנת להגדיל את המוטיבציה של ציבור זה להשתלב בעבודה.

רשימת מקורות

- אוגדן נתונים : החברה החרדית בישראל ומאפייני תעסוקתה (2009), מינהל מחקר וכלכלה, משרד התמ"ת
- סקר הכנסות 2007, הלשכה המרכזית לסטטיסטיקה
- הסקר החברתי, 2002-2007, הלשכה המרכזית לסטטיסטיקה
- סקר כוח-אדם 2008, הלשכה המרכזית לסטטיסטיקה
- גונן, ע. (2001) "מהישיבה לעבודה : הניסיון האמריקני ולקחים לישראל", ירושלים : מכון פלורסהיימר למחקרי מדיניות
- גונן, ע. (2005) "בין לימוד תורה לפרנסה : חברת לומדים ומתפרנסים בלונדון", ירושלים : מכון פלורסהיימר למחקרי מדיניות
- גורביץ, נ. וכהן-קסטרו, א. (2004), החרדים : תפרוסת גיאוגרפית ומאפיינים דמוגרפיים, חברתיים וכלכליים של האוכלוסייה החרדית בישראל 1996-2001, נייר עבודה מס' 5, הלשכה המרכזית לסטטיסטיקה
- חקק, יוחאי (2004) "בין קודש לתכל'ס : גברים חרדים לומדים מקצוע", ירושלים : מכון פלורסהיימר למחקרי מדיניות
- חקק, י. (2005) "רוחניות מול גשמיות בישיבות הליטאיות", ירושלים, מכון פלורסהיימר למחקרי מדיניות
- כהן, ב. (2005) "מצוקה ותעסוקה בחברה החרדית – מסט מבפנים", ירושלים : מכון פלורסהיימר למחקרי מדיניות
- לופו, י. (2004) "מפנה בחברה החרדית : הכשרה מקצועית ולימודים אקדמיים", ירושלים : מכון פלורסהיימר למחקרי מדיניות
- מלחי, א. כהן, ב. וקאופמן ד. (2008) "חרדים לעתידם : עמדות וחסמים ביחס ללימודים גבוהים במגזר החרדי" ירושלים, מכון ירושלים לחקר ישראל
- מלחי, א. (2009) מיפוי מעסיקים וענפי תעסוקה של עובדים חרדים במגזר העסקי בשנת 2008, מינהל מחקר וכלכלה, משרד התמ"ת

- פורת, א. (2008) "מצבם התעסוקתי של בוגרי הכשרה מקצועית במסלול מבוגרים יום כשנה וחצי לאחר סיום לימודיהם", מינהל מחקר וכלכלה, משרד התמ"ת
- פורת, א. (2009) "מצבם התעסוקתי של בוגרי הכשרות מקצועיות במסגרת תוכנית השוברים של שירות התעסוקה" מינהל מחקר וכלכלה, משרד התמ"ת
- פרידמן, מ. (1991) "החברה החרדית מקורות, מגמות ותהליכים" ירושלים: מכון ירושלים לחקר ישראל
- סופר-פרומן, ח. (2008) מרכזי פיתוח תעסוקת חרדים (מ פ ת ח) דו"ח מספר 2 / מינהל מחקר וכלכלה, משרד התמ"ת
- סופר-פרומן, ח. (2010) מרכזי פיתוח תעסוקת חרדים (מ פ ת ח) דו"ח מספר 3 / מינהל מחקר וכלכלה, משרד התמ"ת -
- קפלן, ק. (2007) "בסוד השיח החרדי" ירושלים, מרכז זלמן שזר לתולדות ישראל
- שטדלר, נ. (2001) "קודש וחול בתפיסת העבודה: המקרה של האורתודוכסיה היהודית בישראל", חיבור לשם קבלת תואר דוקטור, האוניברסיטה העברית בירושלים
- שטדלר, נ. (2003) "להתפרנס או לחכות לנס: המלכוד החרדי והשתקפותו ביחסי תורה ועבודה", עמנואל סיון וקימי קפלן (עורכים), חרדים ישראלים: השתלבות בלא טמיעה? ת"א/ירושלים: הקיבוץ המאוחד ומכון ואן-ליר

Grint, K. (1991). *The Sociology of Work: An Introduction*, Cambridge: Polity Press

Jagger, A. (1989) "Love and Knowledge: Emotion in Feminist Theory". In Jagger Alisson and Susan Bordo (Eds) *Gender/Body/Knowledge: Feminist Reconstruction of Being & Knowledge*, New Brunswick: Rutgers University Press

Schultze, Q. (1993) "The Two Faces of Fundamental Higher Education" In: Martin E. Marty and Scott Appleby (Eds.) *Fundamentalism and Society*: University of Chicago Press.

נספח א'

מוסדות הכשרה ומוסדות להשכלה גבוהה אשר נכללו בסקר

1. מוסדות בפיקוח האגף להכשרה מקצועית ומה"ט

- המרכז החרדי להכשרה מקצועית (שלוחות ירושלים, בני-ברק ואשדוד)
- מכון "לומדה"
- מכללת סלע
- מכון גלר

1. סמינרים ומוסדות הכשרה לנשים חרדיות (מסלולי הכשרה בפיקוח מה"ט)

- מכון לוסטיג
- סמינר מרגלית
- סמינר "אוהל ברכה"
- ביה"ס "בינה ודעת"
- סמינר בית יעקב בא"י (שלוחת ירושלים)
- מכללת באר-שבע (שלוחת אופקים)
- המכללה למינהל סניף חיפה
- המכללה למינהל סניף אשדוד

2. מוסדות אקדמאים

- מכון לנדר - טורו קולגי
- המכללה החרדית ירושלים
- ביה"ב הגבוה לטכנולוגיה (בג"ט) ושלוחותיו (מכון נווה)
- האוניברסיטה הפתוחה