



מינהל מחקר וכלכלה
משרד התעשייה, המסחר והתעסוקה

קליטת עובדים למשרות זמניות בסקטור העסקי

שוקי הנדלס

על המחבר

ד"ר שוקי הנדלס, מתמחה במחקרי הערכה ומנהל את פרויקט מעקב המעסיקים במינהל מחקר וכלכלה במשרד התעשייה המסחר והתעסוקה.

מאי 2009

כללי

במשרה זמנית, הכוונה היא לסוג המשרה מבחינת משך זמן ההעסקה המתוכנן על ידי המעסיק. מדובר במשרות כמו עבודות עונתיות בחקלאות, קייטנות לילדים בתקופת הקיץ או משרות בפרוייקטים שזמנם קצוב. נושאים הקשורים לקליטת עובדים למשרות זמניות כמעט ולא נבדקו עד כה בישראל עקב העדרם של נתונים זמינים. נתוני סקר המעסיקים, הנערך ברציפות מאז שנת 1997 על ידי מינהל מחקר וכלכלה במשרד התעשייה המסחר והתעסוקה, מאפשרים לבחון סוגיה חשובה זו.

עיקרי הממצאים

- בממוצע חודשי, אוישו בשנים 2001 - 2008 7.5 אלף משרות זמניות לתקופה קצובה. משרות אלו היוו כ- 14% מכלל המשרות שאוישו בממוצע חודשי בתקופה זו שעמדו על 53 אלף אישים בחודש.
- נמצא קשר בין מצב שוק העבודה לבין המספר והשעור של עובדים שנקלטו למשרות זמניות. בתקופת שפל כלכלי, מספר המשרות הזמניות, ושיעורן מכלל המשרות שאוישו, גבוה מאשר בתקופת גאות. בשנים 2001-2003 שנים של שפל כלכלי, מספר המשרות שאוישו בכל חודש עמד על 48 אלף ושעור המשרות הזמניות מתוכן עמד על 19%. בשנים 2004-2008 שנים של גאות יחסית, מספר המשרות שאוישו בכל חודש עמד על 57 אלף, ושעור המשרות הזמניות מתוכן עמד על 12%.
- מרבית המשרות הזמניות מתרכזות בענפי החקלאות, האירוח והאוכל, התעשייה והבנייה.
- ענף החקלאות בלט בשעור גבוה של גיוס עובדים למשרות זמניות. מחצית מהעובדים שנקלטו בחקלאות נקלטו במשרות זמניות. השעור הגבוה של עובדים שנקלטו למשרות זמניות בחקלאות לא נבע ברובו מהשעור הגבוה של עובדים זרים המועסקים בחקלאות שאינם נתפסים בהכרח על ידי המעסיקים כעובדים בעבודות זמניות. גם בענפי השירותים הקהילתיים והאישיים, שעור גבוה מהמשרות שאוישו היו זמניות (28%).
- הענפים שהתאפיינו בשעור נמוך של קליטת עובדים למשרות זמניות ענפי השירותים העסקיים, הבריאות והסיעוד, המסחר והתחבורה והתקשורת.
- ענף הבנייה ירד לאורך זמן בשעור המשרות הזמניות שאוישו בו, מ- 16% בשנים 2001-2003, ל- 10% בשנים 2004-2008.
- עובדים שנקלטו למשרות זמניות מאפיינים את כל העסקים, הן את העסקים הגדולים והן את הקטנים. השעור הגבוה ביותר של עובדים שנקלטו למשרות זמניות (19%) נמצא בעסקים המעסיקים בין 100 ל- 249 עובדים, אך גם בעסקים הקטנים המעסיקים עד 9 עובדים, ובעסקים הגדולים המעסיקים 250 עובדים ויותר, 12% מהמשרות המאוישות, שעור קרוב לממוצע, היו זמניות.
- המחוז המאופיין בשעור הגבוה ביותר של משרות זמניות שאוישו הוא מחוז הצפון. 21% מהעובדים שנקלטו לעבודה במחוז זה בתקופה שנבדקה, מתוך כלל המשרות שאוישו, נקלטו

במשרות זמניות. שיעור נמוך מהממוצע איפיון את מחוז תל אביב שבו רק 9% מהמשרות שאויישו היו זמניות.

- בהבחנה על פי משלח יד, השיעור הגבוה ביותר של עובדים, שנקלטו למשרות זמניות, נמצא במשרות המיועדות לעובדים בלתי מקצועיים. קרוב לרבע מהמשרות המיועדות לקבוצה זו (23%), מכלל המשרות שאויישו, היו משרות זמניות. שיעור נמוך של משרות זמניות מכלל המשרות שאויישו (4%), נמצא במשרות המיועדות לאקדמאים.
- השכר ההתחלתי לחודש של העובדים שנקלטו למשרות זמניות עמד בממוצע, לאורך כל התקופה שנבדקה, על כ- 4,200 ₪. שכר זה היה נמוך ב- 15% מזה של העובדים שנקלטו למשרות קבועות ששכרם ההתחלתי הממוצע עמד על כ- 4,900 ₪ לחודש.
- בבחינת השכר ההתחלתי על פי משלחי יד, הפער הגדול ביותר בשכר נרשם במשלחי היד המיועדים לעובדי פקידות. במשרות הקבועות המיועדות לעובדי פקידות, השכר ההתחלתי היה גבוה ב- 21% מהשכר ההתחלתי של עובדי פקידות במשרות הזמניות.
- פער ניכר בשכר ההתחלתי נמצא גם במשרות המיועדות לאקדמאים. אקדמאים שנקלטו למשרות קבועות השתכרו ב- 12% יותר מאקדמאים שנקלטו למשרות זמניות. הפער בשכר ההתחלתי, במשרות המיועדות לאקדמאים, נבע בעיקר מפערים גדולים בשנים 2001-2003, פער של 34%. הפער בשנים 2004-2008 היה קטן וכמעט ולא נמצאו הבדלים בשכר ההתחלתי של אקדמאים במשרות קבועות ובמשרות זמניות. ניתן ללמוד מכך כי בתקופה של גאות יחסית בשוק העבודה, מעסיקים נאלצים לשלם שכר התחלתי גבוה יחסית לאקדמאים, גם במשרות זמניות.

רקע ומטרות

במשרה זמנית, הכוונה היא לסוג המשרה מבחינת משך זמן ההעסקה המתוכנן על ידי המעסיק. מדובר במשרות כמו עבודות עונתיות בחקלאות, קייטנות לילדים בתקופת הקיץ או משרות בפרוייקטים שזמנם קצוב.

המושג "משרה זמנית" שונה מהמושג "עובדים זמניים", כאשר האחרון מבטא את הסטאטוס התעסוקתי של העובדים. כך לדוגמא, העובדים בחברות קבלני כח אדם הם עובדים זמניים על פי הסטאטוס התעסוקתי שלהם, מאחר ואינם יכולים להצטרף למצבת כח האדם הקבועה של מקום עבודתם, אך הם אינם מועסקים בהכרח במשרות זמניות. חלק מהמשרות הקבועות בשוק העבודה, הן במגזר העסקי והן במגזר הציבורי, מאויישות על ידי עובדים זמניים.

חלק מהעובדים שנקלטו במשרות זמניות בחרו מרצון לעבוד בסוג זה של עבודה. מדובר בדרך כלל בסטודנטים או בצעירים הרוצים לחסוך כסף למטרות שונות. עובדים אחרים נקלעים לעבודה במשרות זמניות מחוסר ברירה. משרות זמניות הן בדרך כלל עבודות בשכר נמוך שאין בהן כמעט

אפשרויות קידום. ניתן להניח כי לעבודה מתמשכת בסוג זה של משרות עלולות להיות השלכות על העובד, השלכות היכולות להתבטא בחוסר ביטחון תעסוקתי ואף בפגיעה בבריאותו¹

נושאים הקשורים לקליטת עובדים למשרות זמניות כמעט ולא נבדקו עד כה בישראל עקב העדרם של נתונים זמינים. נתוני סקר המעסיקים, הנערך ברציפות מאז שנת 1997 על ידי מינהל מחקר וכלכלה במשרד התעשייה המסחר והתעסוקה, מאפשרים לבחון סוגיה חשובה זו ויכולים להאיר על מעמדם התעסוקתי של המועסקים במשרות זמניות. במסגרת סקר המעסיקים השוטף מרואיינים כ- 2,400 עסקים בכל רבעון, ארבע פעמים בשנה, על נושאים שונים הקשורים לביקוש לכח אדם, לשינויים בתעסוקה, לשכר המוצע במשרות הפנויות, לשכר ההתחלתי במשרות שאוישו, ומדדים נוספים. במסגרת שאלון הסקר נשאלים עסקים, שדיווחו על איש של לפחות משרה אחת בחודש שקדם לראיון, האם המשרה שאוישה היא משרה קבועה או משרה זמנית לזמן קצוב. נתונים על הסטאטוס של המשרה נאספים במסגרת סקר המעסיקים החל משנת 1999 ואילך.

העבודה הנוכחית מתייחסת לתקופה של 8 שנים- בין השנים 2001 ועד 2008. על פי נתוני סקר המעסיקים של מינהל מחקר וכלכלה, בכל חודש אוישו בישראל במגזר העסקי, בממוצע במהלך השנים 2001-2008, כ- 53 אלף משרות. חלק מהמשרות האלה, על פי דיווח המנהלים, יועדו מראש לעובדים במשרות זמניות שהתקבלו לעבודה לתקופה קצובה לתגבור זמני של מצבת כח האדם מסיבות עונתיות, או כדי לבצע פרויקטים קצובים בזמן.

המטרה העיקרית של נייר העבודה הנוכחי היא לבחון את התפלגות המשרות שאוישו לאורך זמן, בהבחנה בין משרות קבועות וזמניות, על פי מספר מאפיינים מרכזיים של העסקים במגזר העסקי: הענף הכלכלי, גודל העסק, המחוז, משלחי היד של המשרות שאוישו והשכר ההתחלתי בהן.

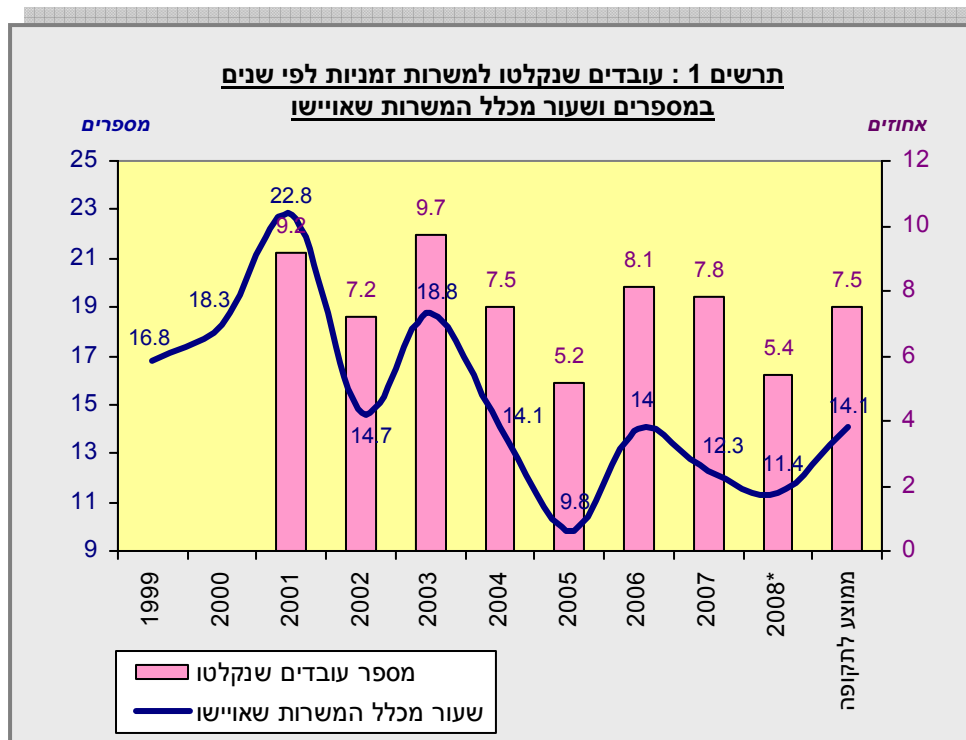
המגמה הכללית לאורך זמן

בממוצע חודשי לכל התקופה- השנים 2001 עד 2008, מספר המשרות הזמניות שאוישו במגזר העסקי עמד על כ- 7,500 משרות, והן היוו - 14% מכלל המשרות שאוישו בממוצע חודשי בתקופה זו.

שעור המשרות הזמניות לאורך התקופה שנבדקה, מכלל המשרות שאוישו, התאפיין בתנודתיות רבה והוא נע בין 10% בשנים 2005 ו- 2008 עד ל- 23% בשנת 2001. עם זאת, לאורך זמן הסתמנה ירידה בתקופה שנבדקה במספר המשרות הזמניות שאוישו, ירידה המשקפת את מצב התעסוקה בשוק העבודה.

¹ראה לדוגמה Kalleberg, A.L./Reskin, B.F./Hudson, K. (2000): "Bad Jobs in America: Standard and Non-Standard Employment Relations and Job Quality in the United States." American Sociological Review, 65(April), 256-278.

Ferrie JE. Is job insecurity harmful to health? *J R Soc Med.* 2001 Feb;94(2):71-76



שלוש השנים הראשונות - 2001 עד 2003, היו שנים של שפל כלכלי. בשנים אלה, הגידול בתוצר המקומי הגולמי עמד על 0.2 בממוצע שנתי והגידול בהכנסה הריאלית עמד על 0.1- בממוצע שנתי. מספר העובדים שנקלטו למשרות זמניות בממוצע חודשי עמד בשנים 2001-2003 על 8.7 אלף ושעור המשרות הזמניות שאויישו, מכלל המשרות הפנויות, עמד בממוצע על 18.5%.

השנים 2004-2008 התאפיינו בגאות כלכלית יחסית. בשנים אלה, התוצר המקומי הגולמי גדל בממוצע שנתי ב- 4.9%, וההכנסה הריאלית גדלה בממוצע שנתי ב- 3.9%. מספר המשרות הזמניות שאויישו עמד בממוצע חודשי בשנים 2004-2008 על 6.8 אלף, ושעור המשרות הזמניות שאויישו, מכלל המשרות הפנויות, עמד בממוצע על 12%, ירידה של 35%.

ניתן ללמוד מכך שבמצב של שפל יחסי בשוק העבודה, מצב שאיפיין את השנים 2001-2003, נמדדת רמה גבוהה יחסית של איוש משרות זמניות במשק, זאת בהשוואה לתקופה של גאות יחסית בשוק העבודה, כמו בשנים 2004-2008, שבה יורד הן מספר המשרות הזמניות והן שעורן. נראה שבתקופה של גאות וביקושים לעובדים, מעסיקים נוטים יותר לקחת סיכונים ולגייס כוח עבודה יציב יותר. ניתן גם להניח כי בתקופה כזו, גם היקף מבקשי העבודה המוכנים לעבוד במשרות זמניות מצטמצם.

ההתפתחות בביקוש לעבודה זמנית לפי ענפי המשק

ענף החקלאות בלט בשעור הגבוה של גיוס עובדים למשרות זמניות. מחצית מהעובדים שנקלטו בתקופה זו בחקלאות- 50%, נקלטו במטרה לאייש משרות זמניות. אין בכך כדי להפתיע מאחר וענף החקלאות מאופיין בעונתיות ניכרת. עם זאת, יש להדגיש כי השעור הגבוה של עובדים שנקלטו למשרות זמניות בחקלאות אינו נובע ברובו מהשעור הגבוה של העובדים הזרים בחקלאות. עובדים זרים מבצעים אמנם עבודות עונתיות, אך מעסיקים נוטים לקלוט עובדים זרים לעבודה לאורך כל השנה ואינם נוטים בהכרח להגדיר אותם כעובדים המועסקים בעבודות זמניות.

גם בענפי השירותים הקהילתיים והאישיים, שעור גבוה מהנקלטים לעבודה (28%), נקלטו לעבודות זמניות, כמו גם בענפי האירוח והאוכל (20%) והחינוך (17%). ענפי השירותים העסקיים, הבריאות והסיעוד, המסחר והתחבורה והתקשורת, התאפיינו בשעור נמוך יחסית של עובדים שנקלטו למשרות זמניות, מכלל המשרות שאוישו.

לוח 1: שעור המשרות הזמניות שאוישו, מכלל המשרות שאוישו, לפי ענפי המשק ולפי תקופה

| 2008 - 2004 | 2003 - 2001 | כל התקופה | |
|-------------|-------------|-----------|------------------|
| 10.3 | 16.6 | 12.6 | תעשייה |
| 10.1 | 16.3 | 12.9 | בנייה |
| 5.7 | 10.1 | 6.9 | שירותים עסקיים |
| 6.3 | 12.4 | 8.3 | מסחר |
| 46.8 | 56.9 | 50.3 | חקלאות |
| 6.8 | 13.4 | 8.9 | תחבורה ותקשורת |
| 17.0 | 15.0 | 16.6 | חינוך |
| 22.7 | 37.7 | 28.3 | שירותים קהילתיים |
| 18.3 | 24.8 | 19.9 | אירוח ואוכל |
| 4.4 | 17.5 | 9.6 | שירותים פיננסיים |
| 6.0 | 9.9 | 7.5 | בריאות וסיעוד |
| 12.0 | 18.3 | 14.1 | סה"כ |

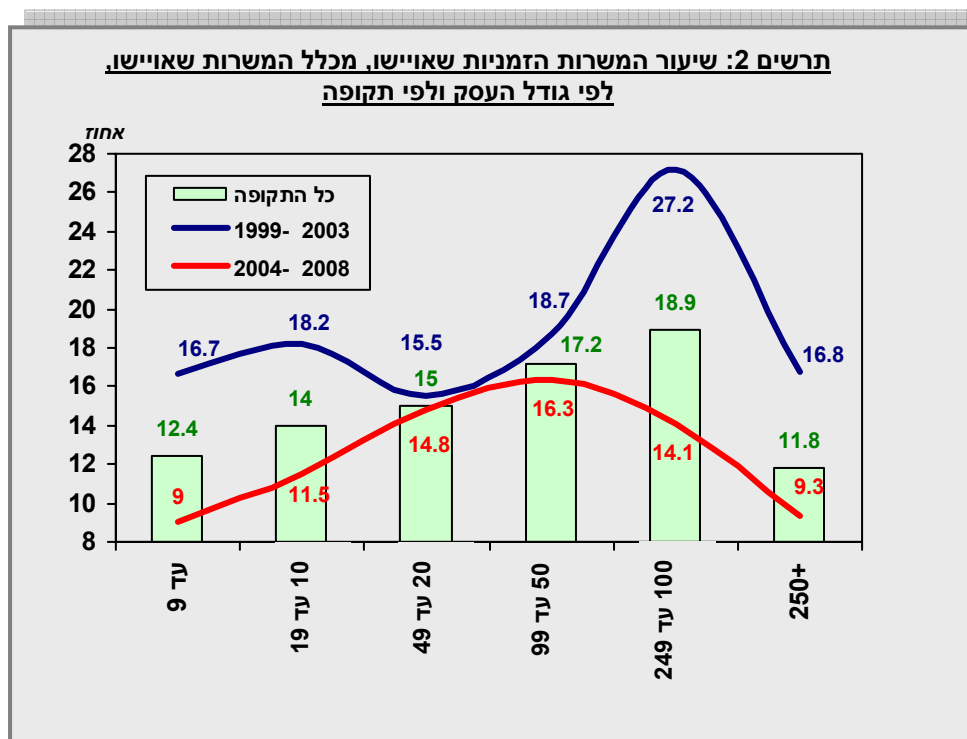
נמצאו הבדלים בהבחנה על פי ענפים, בהתפלגות הנקלטים למשרות זמניות, בין השנים 2001-2003 - שנים שאופיינו בשפל כלכלי ובביקושים נמוכים יחסית לעובדים בשוק העבודה, לבין השנים 2004-2008 שאופיינו בגאות יחסית ובביקושים גבוהים יחסית לעובדים. הענף העיקרי, שחלקו בקליטת עובדים למשרות זמניות ירד לאורך זמן, היה ענף הבנייה. בשנים 2001-2003, שעור העובדים שנקלטו למשרות הזמניות עמד על 16%, והוא ירד ל- 10% בשנים 2004-2008. הירידה בחלקם של ענפי הבנייה בהעסקת עובדים במשרות זמניות הייתה קשורה לירידה כוללת

באיוש משרות שאפיינה ענפים אלה לאורך זמן. בשנים 2001-2003, 18% מכלל המשרות שאויישו היו בענפי הבנייה, זאת לעומת 10% בלבד בשנים 2004 - 2008.

גם בענף החקלאות נרשמה ירידה לאורך זמן. בשנים 2001-2003, 57% מהמשרות שאויישו בחקלאות היו זמניות, זאת לעומת 47% בשנים 2004 - 2008. הענפים שהגדילו את היקף הקליטה של עובדים למשרות זמניות לאורך זמן היו ענפי החינוך- 15% בשנים 2001-2003 לעומת 17% בשנים 2004-2008.

התפתחות הביקוש למשרות זמניות לפי גודל העסק

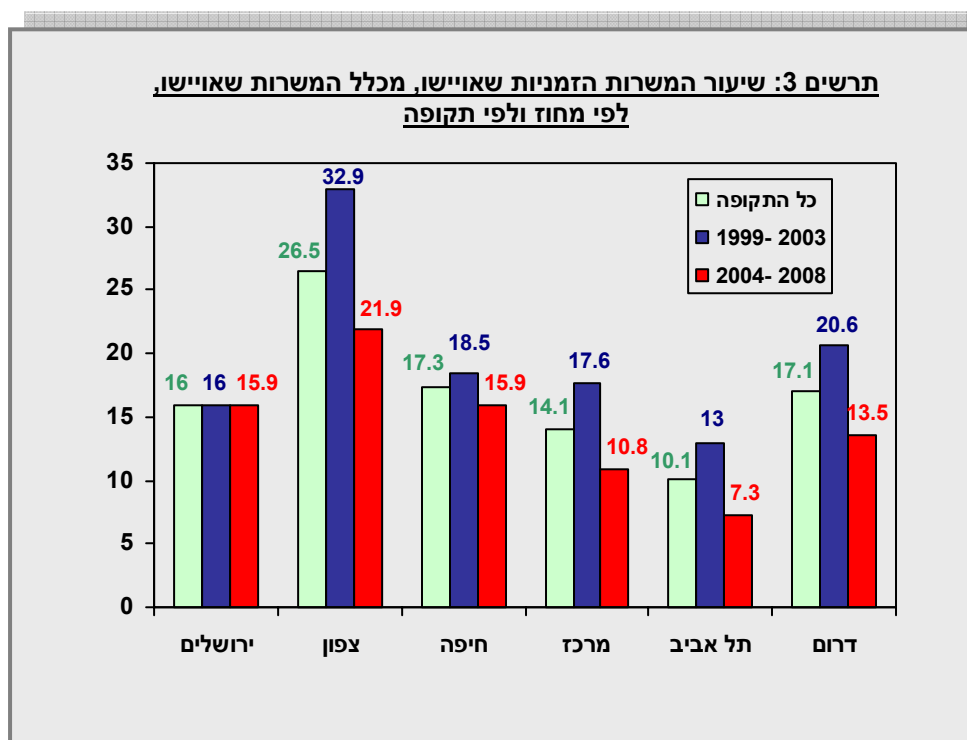
נמצא קשר בין גודל העסק לבין העסקה של עובדים בעבודות זמניות, זאת למעט קבוצת העסקים הגדולים המעסיקים 250 עובדים ויותר. שיעור העובדים שנקלטו למשרות זמניות בתקופה שנבדקה- 2001 – 2008, מכלל המשרות שאויישו, עלה בהתמדה מ- 12% בעסקים הקטנים המעסיקים עד 9 עובדים ועד 19% בעסקים המעסיקים בין 100 ל- 249 עובדים. בעסקים הגדולים המעסיקים 250 עובדים ויותר, שיעור העובדים שנקלטו למשרות זמניות עמד ל- 12% בלבד, בדומה לשיעור בעסקים הקטנים המעסיקים עד 9 עובדים. עם זאת, בסה"כ ההבדלים בשיעור המשרות הזמניות שאויישו, בהבחנה על פי גודל העסק, היו קטנים יחסית בהשוואה להבדלים בין ענפי המשק.



בבדיקה לאורך זמן, נמצא כי בכל קבוצות הגודל, שיעור המשרות הזמניות שאויישו מכלל המשרות שאויישו, בשנות השפל בשנים 1999-2003, היה גבוה בהשוואה לשנים 2004-2008. ירידה גדולה בשיעור המשרות הזמניות שאויישו, בהשוואה בין שתי התקופות, נמצאה בעסקים המעסיקים בין 100 ל- 249 עובדים (48%), בעסקים הקטנים המעסיקים עד 9 עובדים (46%), ובעסקים הגדולים המעסיקים 250 עובדים ויותר (42%). ירידה קטנה יחסית בשיעור הקליטה של עובדים למשרות זמניות, מכלל המשרות שאויישו, נמדדה בעסקים המעסיקים בין 20 ל- 49 עובדים (5% גידול בלבד).

התפתחות הביקוש למשרות זמניות לפי מחוזות

המחוז שהתאפיין בשיעור הגבוה ביותר של משרות זמניות שאויישו, מכלל המשרות שאויישו, הוא מחוז הצפון. 25% מהעובדים שנקלטו במחוז זה, בתקופה שנבדקה- 2001-2008, נקלטו למשרות זמניות. חלק מההסבר לשיעור הגבוה יחסית של משרות זמניות במחוז הצפון, נעוץ כנראה בהרכב הענפי. במחוז זה רב יחסית חלקם של ענפי החקלאות והאירוח והאוכל- ענפים המאופיינים בשיעור גבוה יחסית של משרות זמניות. עם זאת, ההרכב הענפי במחוז הצפון אינו שונה במידה ניכרת מההרכב הענפי במחוז הדרום שבו שיעור המשרות הזמניות שאויישו, מכלל המשרות שאויישו, היה נמוך יותר (15%). שיעור נמוך מהממוצע איפיון את מחוז תל אביב שבו רק 9% מהמשרות שאויישו היו זמניות.



בבדיקה לאורך זמן, נמצא כי בכל המחוזות, שיעור המשרות הזמניות שאוישו מכלל המשרות שאוישו, בשנים 2001-2003 שנות השפל בשוק העבודה, היה גבוה בהשוואה לשנים 2004-2008. הירידה הגדולה ביותר בשיעור המשרות הזמניות שאוישו, בשנים 2004-2008, נמצאה במחוז המרכז (47%). גם במחוזות תל אביב (41%) וצפון (40%), נמדד שיעור גבוה יחסית של ירידה בשיעור המשרות הזמניות שאוישו בשנים 2004-2008, בהשוואה לשנים 2001-2003. במחוזות ירושלים (2%) וחיפה (4%), לא היו כמעט שינויים בשיעור המשרות הזמניות שאוישו לאורך זמן.

התפתחות הביקוש למשרות זמניות לפי משלחי יד

השיעור הגבוה ביותר של עובדים שנקלטו למשרות זמניות נמצא במשרות המיועדות לעובדים בלתי מקצועיים. 20% מהמשרות המיועדות לקבוצה זו, מכלל המשרות שאוישו, היו משרות זמניות. משלחי היד השכיחים של עובדים בלתי מקצועיים שגויסו למשרות זמניות היו: קוטפים ואורזים בחקלאות (7.4% מכלל העובדים הזמניים שגויסו), של עובדי מטבח וניקיון (7.0%), של עובדים באריזה ביד (5.2%) ושל עובדים בלתי מקצועיים בבינוי (4.3%).

השיעור הגבוה יחסית של משרות זמניות, המיועדות לעובדים בלתי מקצועיים, אינו מפתיע. עבודות בלתי מקצועיות אינן דורשות הכשרה מקיפה וקל יחסית לגייס בהם עובדים לתקופות זמן קצרות, גם בגלל הנכונות הרבה יותר של עובדים בלתי מקצועיים לעבוד במשרות זמניות.

שיעור נמוך של משרות זמניות, מכלל המשרות שאוישו (4%), נמצא במשרות המיועדות לאקדמאים. במשלחי יד אלה, ההכשרה בדרך כלל ארוכה ולא משתלם לגייס עובדים לתקופה קצרה, זאת בנוסף למוטיבציה הנמוכה יותר של אקדמאים לעבוד במשרות זמניות.

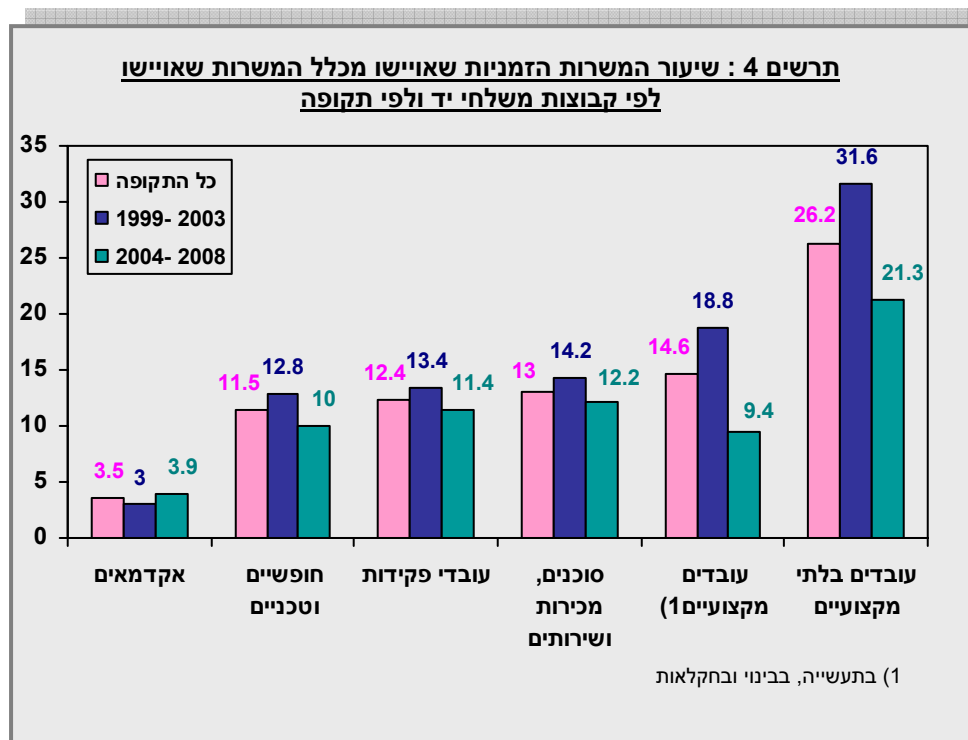
שיעור הנקלטים לעבודות זמניות, מכלל המשרות שאוישו, במשלחי היד האחרים - חופשיים וטכניים, פקידות, סוכנים ושירותים, ועובדים מקצועיים בתעשייה, בבנייה ובחקלאות, היה פחות או יותר דומה – 12% עד 13%.

13% מהמשרות, המיועדות לעובדים חופשיים וטכניים, היו זמניות. משלחי היד השכיחים של עובדים במשלחי יד אלה, שגויסו למשרות זמניות, היו של: מדריכים חברתיים וקהילתיים ושל עובדים פרה רפואיים.

12% מהמשרות שאוישו, המיועדות לעובדים מקצועיים בתעשייה, בבנייה ובחקלאות, היו זמניות. משלחי היד השכיחים של עובדים במשלחי יד אלה, שגויסו למשרות זמניות, היו של: עובדי משתלות, טייחים, טפסנים, מסגרים, פועלים בתעשיית הפירות והירקות, ובנאים.

12% מהמשרות שאוישו, המיועדות לעובדי פקידות, היו זמניות. משלחי היד השכיחים של עובדים במשלחי יד אלה, שגויסו למשרות זמניות, היו של: מזכירות, פקידי משרד, קלדנים, מחסנאים ופקידים העובדים מחוץ למשרד.

12% מהמשרות, המיועדות לסוכנים, עובדי מכירות ושירותים, היו זמניות. משלחי היד השכיחים של עובדים במשלחי יד אלה, שגויסו למשרות זמניות, היו של: מלצרים, מוכרים וסוכני מכירות.



למעט במשלחי היד האקדמאים, שיעור המשרות הזמניות מכלל המשרות שאוישו, בשנים 2001-2003 שנות השפל הכלכלי, היה גבוה בכל קבוצות משלחי היד, בהשוואה לשנים 2004-2008. ירידה חדה יחסית בשיעור המשרות הזמניות שאוישו, הייתה במשרות המיועדות לעובדים חופשיים וטכניים (55%), ולעובדים מקצועיים בתעשייה, בבינוי ובחקלאות (46%). רק במשרות הזמניות המיועדות לאקדמאים, נרשמה עלייה של 12% לאורך זמן,

התפתחות השכר של עובדים זמניים

השכר ההתחלתי לחודש של העובדים שנקלטו למשרות זמניות עמד בממוצע, לאורך כל התקופה שנבדקה- 2001 - 2008, על כ- 4,200 ₪. שכר זה היה נמוך ב- 14% מזה של העובדים שנקלטו למשרות קבועות, ששכרם ההתחלתי הממוצע עמד על כ- 4,900 ₪ לחודש.

בהבחנה על פי משלחי יד, הפער הגדול ביותר בשכר ההתחלתי, בין העובדים שנקלטו לעבודות זמניות לעובדים שנקלטו לעבודות קבועות, נרשם במשלחי יד המיועדים לעובדי פקידות- פער של 21%. הפער בשכר במקצועות הפקידות היה גבוה גם בשנים 2001-2003- שנות השפל הכלכלי, וגם בשנים 2004-2008. פער גבוה יחסית נרשם גם במשלחי היד האקדמאים (12%). הפער בשכר ההתחלתי במשרות המיועדות לאקדמאים נבע בעיקר מפערים גדולים בשנים 2001-2003. בשנים אלה, השכר ההתחלתי במשרות שאוישו המיועדות לאקדמאים עמד על כ- 6,100 ₪, זאת לעומת כ- 9,300 במשרות הקבועות - פער של 34%. הפער בשכר במשלחי יד המיועדים לעובדים אקדמאים, בשנים 2004-2008, בין עובדים שנקלטו למשרות קבועות לעובדים שנקלטו למשרות זמניות, היה קטן- 2% בלבד. ניתן ללמוד מכך כי בתקופה של גאות יחסית בשוק העבודה, מעסיקים נאלצו לשלם שכר גבוה יחסית לאקדמאים, גם במשרות הזמניות.

נמצאו הבדלים קטנים בשכר ההתחלתי (4%), בין משרות קבועות וזמניות, במשרות המיועדות לעובדים בלתי מקצועיים.

גם ההבדלים בשכר בין משרות קבועות וזמניות, במשרות המיועדות לעובדים חופשיים וטכניים, היו קטנים, אך נמצאו במקרה זה הבדלים לאורך זמן. בשנים 2001 - 2003, נמצאו פערים ניכרים של 23% בין שכרם ההתחלתי של הנקלטים למשרות קבועות לשכר ההתחלתי של הנקלטים למשרות זמניות. הפער כמעט ונסגר בשנים 2004-2008.

לוח 2 - השכר ההתחלתי במשרות שאוישו לפי משלחי יד ולפי תקופה

| הפער באחוזים | נקלטו לעבודה קבועה | נקלטו לעבודה זמנית | |
|--------------|--------------------|--------------------|---------------------------------|
| | | | <u>כל התקופה</u> |
| | | | אקדמאים |
| 12.2 | 9282 | 8152 | חופשיים וטכניים |
| 3.7 | 6372 | 6138 | עובדי פקידות |
| 20.9 | 4942 | 3909 | סוכנים, מכירות ושירותים |
| 6.5 | 4243 | 3968 | עובדים מקצועיים בתעשייה, |
| | | | בבניוי ובחקלאות |
| 6.3 | 4572 | 4284 | עובדים בלתי מקצועיים |
| 4.1 | 3964 | 3802 | סה"כ |
| 13.6 | 4878 | 4216 | |
| | | | <u>השנים 2003 - 2001</u> |
| | | | אקדמאים |
| 34.2 | 9300 | 6119 | חופשיים וטכניים |
| 23.2 | 6276 | 4821 | עובדי פקידות |
| 23.6 | 4830 | 3690 | סוכנים, מכירות ושירותים |
| 7.8 | 3977 | 3668 | עובדים מקצועיים בתעשייה, |
| | | | בבניוי ובחקלאות |
| 6.3 | 4358 | 4085 | עובדים בלתי מקצועיים |
| -2.4 | 3712 | 3802 | סה"כ |
| 14.1 | 4643 | 3989 | |
| | | | <u>השנים 2008 - 2004</u> |
| | | | אקדמאים |
| 2.2 | 9276 | 9069 | חופשיים וטכניים |
| 2.7 | 6413 | 6240 | עובדי פקידות |
| 17.5 | 4993 | 4121 | סוכנים, מכירות ושירותים |
| 6.1 | 4326 | 4061 | עובדים מקצועיים בתעשייה, |
| | | | בבניוי ובחקלאות |
| 3.0 | 4683 | 4543 | עובדים בלתי מקצועיים |
| 6.9 | 4082 | 3802 | סה"כ |
| 11.6 | 4979 | 4401 | |

נספח לוחות

לוח נ.1 - התפלגות המשרות שאוישו לפי משרות זמניות וקבועות ולפי ענפי המשק ולפי תקופה

| משרות קבועות | | | משרות זמניות שאוישו | | | ענפי המשק |
|--------------|-------|--------|---------------------|-------|--------|----------------|
| -2004 | -2001 | כל | -2004 | -2001 | כל | |
| 2008 | 2003 | התקופה | 2008 | 2003 | התקופה | |
| 15.3 | 17.4 | 16.0 | 13.1 | 15.8 | 14.3 | תעשייה |
| 10.5 | 17.6 | 12.9 | 8.9 | 15.7 | 11.8 | בנייה |
| 21.8 | 17.0 | 20.2 | 10.4 | 9.4 | 9.9 | שירותים עסקיים |
| 13.8 | 14.0 | 13.9 | 7.2 | 9.5 | 8.2 | מסחר |
| 5.5 | 5.9 | 5.6 | 21.6 | 18.2 | 20.1 | חקלאות |
| 5.2 | 4.9 | 5.1 | 3.0 | 3.6 | 3.2 | תחבורה ותקשורת |
| 1.9 | 1.0 | 1.6 | 2.7 | 0.8 | 1.9 | חינוך |
| 3.1 | 3.7 | 3.3 | 5.9 | 7.7 | 6.7 | ש. קהילתיים |
| 15.7 | 9.9 | 13.8 | 24.0 | 13.5 | 19.4 | אירוח ואוכל |
| 2.5 | 3.2 | 2.7 | 0.9 | 3.1 | 1.9 | ש. פיננסיים |
| 4.5 | 5.2 | 4.8 | 2.3 | 2.8 | 2.5 | בריאות וסיעוד |
| 100.0 | 100.0 | 100.0 | 100.0 | 100.0 | 100.0 | סה"כ |

לוח נ.2 - התפלגות המשרות לפי משרות זמניות וקבועות ולפי גודל העסק ולפי תקופה

| משרות קבועות | | | משרות זמניות שאוישו | | | מספר העובדים |
|--------------|-------|--------|---------------------|-------|--------|--------------|
| -2004 | -2001 | כל | -2004 | -2001 | כל | |
| 2008 | 2003 | התקופה | 2008 | 2003 | התקופה | |
| 18.9 | 25.1 | 21.2 | 13.9 | 22.9 | 18.1 | עד 9 |
| 14.1 | 14.0 | 14.1 | 13.2 | 13.9 | 13.5 | 10 עד 19 |
| 20.4 | 16.3 | 18.9 | 24.7 | 13.8 | 19.6 | 20 עד 49 |
| 12.2 | 11.4 | 11.9 | 16.3 | 11.6 | 14.1 | 50 עד 99 |
| 14.2 | 14.0 | 14.1 | 16.4 | 20.8 | 18.4 | 100 עד 249 |
| 20.3 | 19.2 | 19.9 | 15.5 | 17.0 | 16.2 | +250 |
| 100.0 | 100.0 | 100.0 | 100.0 | 100.0 | 100.0 | סה"כ |

לוח 3.נ - התפלגות המשרות לפי משרות זמניות וקבועות, לפי מחוז ולפי תקופה

| מחוז | משרות זמניות שאויישו | | | משרות קבועות | | |
|---------|----------------------|-------|-------|--------------|-------|-------|
| | כל התקופה | -2001 | -2004 | כל התקופה | -2001 | -2004 |
| | 2003 | 2008 | 2003 | 2008 | 2003 | 2008 |
| ירושלים | 10.9 | 8.8 | 12.5 | 9.7 | 9.9 | 9.6 |
| צפון | 25.0 | 23.2 | 26.3 | 14.3 | 12.2 | 15.3 |
| חיפה | 11.8 | 10.6 | 12.7 | 10.6 | 12.0 | 10.0 |
| מרכז | 19.7 | 21.4 | 18.4 | 22.5 | 23.5 | 22.0 |
| תל אביב | 18.4 | 20.2 | 17.1 | 29.9 | 28.7 | 30.5 |
| דרום | 14.2 | 15.8 | 13.0 | 13.0 | 13.6 | 12.7 |
| סה"כ | 100.0 | 100.0 | 100.0 | 100.0 | 100.0 | 100.0 |

לוח 4.נ - התפלגות המשרות לפי משרות זמניות וקבועות, לפי משלח יד ולפי תקופה

| משלח יד | משרות זמניות שאויישו | | | משרות קבועות | | |
|--|----------------------|-------|-------|--------------|-------|-------|
| | כל התקופה | -2001 | -2004 | כל התקופה | -2001 | -2004 |
| | 2003 | 2008 | 2003 | 2008 | 2003 | 2008 |
| אקדמאים | 1.6 | 0.9 | 2.1 | 5.5 | 4.6 | 6.0 |
| חופשיים וטכניים | 7.3 | 8.6 | 6.3 | 7.8 | 7.5 | 8.0 |
| עובדי פקידות | 11.1 | 10.3 | 11.7 | 13.2 | 12.7 | 13.4 |
| סוכנים, מכירות ושירותים | 21.5 | 17.0 | 25.0 | 24.8 | 21.9 | 26.2 |
| עובדים מקצועיים בתעשייה, בנינוי ובחקלאות | 21.7 | 26.5 | 18.0 | 26.2 | 29.8 | 24.4 |
| עובדים בלתי מקצועיים | 36.8 | 36.7 | 36.8 | 22.5 | 23.4 | 22.0 |
| סה"כ | 100.0 | 100.0 | 100.0 | 100.0 | 100.0 | 100.0 |