

השלכות חידוש האינתיפאדה
ומשבר ענפי ההייטק על תעסוקת ישראלים
במגזר העסקי

רבעון 4/2000 ו- 1/2001

חידוש האינתיפדה הביא לקטיעתו של תהליך התאוששות שאיפיון את המשק הישראלי בשלושת הרבעונים הראשונים של שנת 2000.

השפעתם של האירועים הביטחוניים ומשבר ההייטק העולמי על שוק העבודה בישראל באו לידי ביטוי בהתרחשויות הבאות:

ראשית, הטלת סגר על השטחים מנעה מפלשתינאים לעבוד בישראל לאורך מרבית שני הרבעונים הראשונים של המשבר. צמצום ניכר של היצע הפלשתינאים העובדים בישראל פגע מאוד בפעילות ענפי הבינוי והחקלאות המעסיקים מספר גדול יחסית של פלשתינאים. זאת ועוד, האירועים הביטחוניים בכלל והסגר בפרט גרמו להפסקת קשרי הסחר בין הכלכלה הפלשתינאית לבין ישראל. חובותיהם הכבדים של הפלשתינאים לעסקים בישראל, והפסקה פתאומית של מכירות ישראלים לשטחים פגעה מאוד בעסקים. כתוצאה מכך התהווה עודף כושר ייצור בחלק מענפי המסחר והשירותים, שחייבו צמצום כח האדם במפעלים וברשתות שיווק בישראל.

שנית, גלישתם של הפיגועים אל תוך הערים הביאה לסיווגה של ישראל בעולם כמדינה מסוכנת לשוהים בה. בשל כך, גברה מאוד ההאטה בתנועת התיירות לישראל וממנה ואלו שהביאה להאטה ניכרת בפעילות מגזרי התיירות וצמצום מספר העובדים בהם.

שלישית, במקביל להתפתחויות הביטחוניות ברבעון האחרון אשתקד, החל להתפתח משבר בענפי ההייטק בישראל בעקבות המשבר העולמי בתחום זה. המשבר החל בחברות התוכנה וגלש בחודשים האחרונים אל מפעלי ההייטק בתעשייה.

הדו"ח הנוכחי מסכם את עיקרי ההתפתחויות בביקוש לעובדים במגזר העסקי והשלכותיהן על התעסוקה בחצי השנה הראשונה למשבר התעסוקתי, שהחל באירועים הביטחוניים ברבעון הרביעי אשתקד. גלישתו של משבר ההייטק העולמי לישראל הוסיף מימד חדש תוך שהוא סוחף יותר ויותר ענפי לוויין וענפים אחרים הפועלים בסביבתם של עסקים שנפגעו בתחומי המסחר, השירותים העסקיים וכדומה.

הדו"ח מנתח את ההתפתחויות ברבעוני המשבר באמצעות נתוני המשרות הפנויות, איש משרות, פליטת עובדים מאזן תעסוקה וציפיות מנהלים לשינוי ברמת הפעילות העסקית והיקף כח אדם¹.

עיקרי הממצאים

כחלפות מרבית המדדים שנבדקו באמצעות סקר המעסיקים אותו עורכת הרשות לתכנון כ"א מאז 1997, מצביעים על המשך המגמות השליליות בשוק העבודה בישראל גם ברבעון השני למשבר (1/2001), מגמות שהתבטאו בירידה בביקוש לעובדים ובהמשך ההאטה בתעסוקה במגזר העסקי.

המשבר בתחום ההייטק בישראל, כחלק מהמשבר העולמי, מתווסף אל האירועים הביטחוניים שפגעו בעיקר בתיירות ובענפי הלווין שלה. עם זאת, נראה שברבעון השני למשבר נחלשה במידת מה עוצמתה השלילית של המגמה, אולם ניתן יהיה להעריך את כיוון המגמה רק ברבעונים הבאים.

ביקוש לצומדים בשני הרבעונים הראשונים למשבר ירד הביקוש לעובדים במגזר העסקי בענפים המהווים בעיקר תשתית תעסוקתית לישראלים בשיעור מצטבר של 34%. נתון זה אינו כולל את ענפי הבניה והחקלאות בהם עובדים זרים ופולשתינאים משמשים מקור עיקרי להיצע העובדים.

רמת הביקוש לעובדים בענפים המשמשים בדרך כלל תשתית תעסוקתית לישראלים (ללא בניה וחקלאות) ירדה ברבעון הראשון של שנת 2001 לרמת הביקוש ששררה ב-1999. למעשה האירועים בחצי השנה הראשונה למשבר מחקו כמעט כליל את הגידול בביקוש לעובדים שהתרחש בשנה שקדמה למשבר.

הירידה בביקוש לעובדי תיירות והייטק בתקופת המשבר מסבירה כ-50% מהירידה הכוללת בביקוש לעובדים במגזר העסקי.

בענפי הבינוי והחקלאות גדל מאוד הביקוש לעובדים בשל הסגר. מניתוח נתוני הסקר עולה כי היקף המתסור בעובדים בענפים אלה ברבעון הראשון של השנה הגיע, לכל היותר, ל-12 אלף עובדים: כ-10 אלפים בבניה וכ-2 אלפים בחקלאות.

מאזן התעסוקה בכל אחד מרבעוני המשבר (1/01 – 4/00) נמדד במגזר העסקי מאזן התעסוקה שלילי שעמד בממוצע חודשי על כ-11 אלף עובדים. כלומר, מספר הנפלטים היה גבוה ממספר האיושים בהיקף מאזן התעסוקה.

ראוי להדגיש כי מאפייני המשבר בתעסוקה ברבעון הראשון היו שונים מאלה שאיפיינו את הרבעון השני למשבר. המשבר ברבעון הראשון (04/2000) התבטא בעליה חדה בפליטת עובדים תוך שמירה על רמה

¹ הנתונים נאספים במסגרת סקר מעסיקים במגזר העסקי אותו עורכת הרשות לתכנון כח אדם מאז אמצע 1997.

יציבה של איושים. לעומת זאת, ברבעון השני של המשבר (01/2001) התהפכו גורמי ההאטה: איוש המשרות ירד באופן ניכר במקביל לירידה בפליטת עובדים.

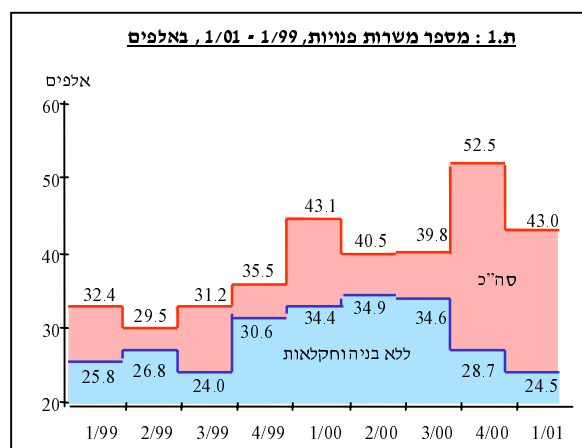
הירידה ברמת הפעילות של בתי המלון ברבעון האחרון אשתקד מסבירה כ- 45% מהירידה בתעסוקה במגזר העסקי. את מקומם של בתי המלון בירידת התעסוקה ברבעון זה החליפה ברבעון השני למשבר ירידה בשיעור דומה בענפי ההייטק.

ציפיות מנהלים לעתיד אווירה פסימית קשה השתלטה על ציפיותיהם של מנהלי חברות ברבעון הראשון למשבר בכל ענפי המשק, ובמיוחד בעסקים בעלי זיקה לתחומי התיירות. האווירה הקשה ברבעון זה פסחה על ענפי ההייטק בתעשייה ובשירותים העסקיים. ברבעון השני למשבר חל שינוי דרסטי בציפיות מנהלים בתחום ההייטק. למרות זאת, צופים עדין, ברבעון השני למשבר, הרוב המכריע של המנהלים בהייטק – 92%, שתהיה יציבות בהיקף כח האדם בחברה שלהם ברבעון הבא.

האווירה הפסימית שהשתלטה על בתי המלון הצטמצמה באופן ניכר ברבעון השני למשבר אולם היא עדיין שלילית באופן משמעותי.

הביקוש לעובדים

השינוי במספר המשרות הפנויות משמש לעיתים מדד להתפתחויות בביקוש לעובדים בחברות השונות. ברבעון הראשון של שנת 2001 הגיע מספר המשרות הפנויות במגזר העסקי ל- 43 אלף במוצע יומי. היקף זה היה נמוך ב- 18% ממספרן ברבעון האחרון אשתקד. ראוי לציין שהירידה במספר המשרות הפנויות ברבעון זה באה לאחר עליה חדה במספרן ברבעון האחרון אשתקד בהשוואה לרמתן ברבעון השלישי אשתקד, גידול של 30% ויותר (ראה תרשים 1).



העלייה בביקוש לעובדים ברבעון האחרון של שנת 2000 נבעה רובה ככולה מהגידול בביקוש לעובדים בענפי הבניה והחקלאות, העושים בשיגרת פעילותם שימוש ניכר בהיצע של עובדים פלשתינאים. בענפים האחרים במגזר העסקי, ללא ענפי הבניה והחקלאות, חלה ירידה במספר המשרות הפנויות גם ברבעון זה.

כאמור, שינוי סך המשרות הפנויות במגזר העסקי בניכוי המשרות הפנויות בענפי הבניה והחקלאות מלמד על התפתחות הביקוש לעובדים בענפים

המעסיקים בעיקר ישראלים. על פי נתוני סקר המעסיקים בשני רבעוני המשבר ירד סך המשרות הפנויות בשיעור מצטבר של 34%. שיעור הירידה התמתן מעט ברבעון השני למשבר. בסיכום כללי מצביעים הנתונים כי מספר המשרות הפנויות ברבעון הראשון של השנה שהינו הרבעון השני למשבר, הגיע לרמת ביקוש דומה לעובדים לזו שנרשמה בשלושת הרבעונים הראשונים של שנת 2000.

ככל שהתגברו האירועים הביטחוניים פחתה זמינותם של העובדים הפלשתינאים בישראל. כתוצאה מכך, גדל המחסור בעובדים אלו וגברו לחציהם של קבלנים וחקלאים להרחיב את מכסת ההיתרים לעובדים זרים.

השוואת סך המשרות הפנויות בתקופת המשבר יכולה לסמן את גבולות המחסור שהתהווה בעובדים כתוצאה מהיעדרותם של הפלשתינאים. הנתונים מלמדים כי בטרם החלו האירועים הביטחוניים עמד היקף המשרות הפנויות בענפי הבניה והחקלאות על כ- 6 אלף במוצע יומי, והוא גדל במוצע לכ- 18.5 אלף ברבעון השני למשבר. יוצא אפוא, שהיקף המחסור המירבי בעובדים בענפים אלו הגיע ברבעון הראשון של השנה לכ- 12 אלף: כ- 2,000 מתוכם בענפי החקלאות וכ- 10 אלף בענפי הבניה. יש לציין שאומדן זה הוא מירבי מאחר והוא נגזר מדיווחיהם של מעסיקים המבקשים להשפיע על תחושת המחסור בעזרת דיווחים מוגזמים על מנת להגדיל את מספר ההיתרים לעובדים זרים.

העלייה במספר המשרות הפנויות בסיכום שני הרבעונים האחרונים לא מצאה את ביטויה בגידול אחוז החברות שביקשו לאייש משרות פנויות. להיפך, השיעור אף ירד בשני רבעוני המשבר. מ- 22% ברבעון השלישי של 2000 ל- 17% ברבעון הראשון של 2001. התפתחות דומה נמצאה גם בחישוב שעור החברות שביקשו לאייש משרות פנויות בניכוי ענפי הבניה והחקלאות המשמשים תשתית תעסוקתית לפלשתינאים. מכאן שבחצי השנה הראשונה של המשבר, הביקוש המוגבר לעובדים נבע בעיקרו מעלית הביקוש לעובדים במספר מוגבל יחסית של חברות שנאלצו לחפש עובדים אחרים במקום העובדים הפלשתינאים.

לוח 1 : משרות פנויות לעובדים במגזר העסקי, רבעונים 1/01 – 4/99

רבעון	רבעון	רבעון	רבעון	רבעון	רבעון	
1/01	4/00	3/00	2/00	1/00	4/99	
(משרות פנויות):						
18.1-	31.2	1.0-	6.0-	21.4	13.5	אחוז הגידול בסה"כ
14.6-	17.1-	0.9-	1.5	3.3	27.5	אחוז הגידול ללא בנייה וחקלאות
17.5	19.5	22.4	21.8	21.4	19.6	אחוז חברות שהציעו משרות פנויות ² משך חיפוש עובדים במשרה פנויה :
8.2	6.7	6.4	6.8	5.7	5.5	כל הענפים, בשבועות
4.7	5.4	5.8	6.3	4.8	5.4	ללא בנייה וחקלאות, בשבועות

(1) ביחס לרבעון קודם (2) מסה"כ חברות במגזר העסקי

עלית משקלם היחסי של משרות פנויות שנוצרו לא מכבר, בעיקר בשל המחסור בעובדים פלשתינאים, פועל להפחית את משך זמן חיפוש עובדים במשרות פנויות. לעומת זאת, העמקת ההאטה במשק מגדילה את משך האיוש של משרות פנויות שנוצרו ברבעונים הקודמים בעיקר בענפים הקולטים ישראלים. בשל כך, נמצא כי משך הזמן הממוצע למשרה פנויה נישאר פחות או יותר יציב בין הרבעון הראשון למשבר (רבעון רביעי אשתקד) והרבעון הקודם לו. ברבעון הראשון השנה התארך משך זמן החיפוש במשרות הפנויות והגיע ל- 8.2 שבועות. הסיבה לעלייה נעוצה בענפי הבנייה והחקלאות. משך זמן החיפוש בענפים אלה התארך באופן דרמטי עקב העובדה שהמעסיקים מנסים להחליף את עובדיהם הפלשתינאים מזה תקופה ארוכה כבר מתחילת האינתיפדה בראשית אוקטובר. ללא ענפי הבנייה והחקלאות נמדדה ירידה בזמן האיוש במשרות הפנויות מ- 5.8 שבועות ברבעון השלישי אשתקד ל- 4.7 שבועות ברבעון הראשון השנה.

בכל הענפים הראשיים במגזר העסקי, למעט בענפי האירוח והאוכל, חלה ירידה במספר המשרות הפנויות ברבעון הראשון השנה (ראה לוח 2). הירידה בכל הענפים נמשכה לאורכם של שני רבעוני המשבר, לאחר שברבעון הקודם לתחילת המשבר (הרבעון השלישי אשתקד) הגיע מספרם לשיא. בממוצע ליום ירדו המשרות הפנויות ברבעון הראשון השנה, לעומת קודמו, בכעשרת אלפים משרות. כ- 50% מירידה זו קשורה בירידה במספר המשרות הפנויות בענפי הבניה והחקלאות, לאחר העלייה הדרמתית בהן ברבעון האחרון אשתקד. התפתחות זו קשורה בהתאמות של הזמן הקצר, בהרחבת ההיתרים לזרים בעקבות החלטת הממשלה וכן בגורמי עונתיות.

המחצית השנייה של הירידה במספר המשרות הפנויות ברבעון הראשון השנה הייתה בענפים המשמשים בעיקר תשתית תעסוקתית לישראלים. ירידה זו קשורה בהתכווצות הביקוש בענפי ההייטק והשירותים העסקיים והפיננסים.

בניגוד למצופה, דיווחו המעסיקים על גידול במספר המשרות הפנויות בבתי המלון ברבעון הראשון של השנה. התפתחות זו מבטאת בעיקר עליה בביקוש לעובדים באילת - 72% מהמשרות הפנויות ברבעון זה נרשמו בעיר אילת.

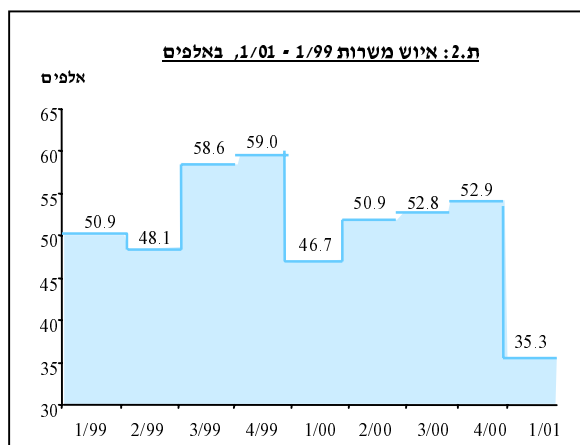
לוח 2 : משרות פנויות לפי ענפים כלכליים עיקריים רבעונים 3/00 – 1/01 (באלפים ובאחוזים)

	השינוי בין הרבעונים			מספר המשרות הפנויות			
	באחוזים	באלפים	באלפים	1/01	3/00	4/00	
סה"כ	100.0	100.0	12.4	6.4-	40.0	52.4	43.0
תעשייה	29.0-	6.4	3.6-	0.6-	9.7	6.1	5.5
בנייה	118.5	33.0	14.7	3.1-	3.8	18.5	15.4
אירוח ואוכל	2.4-	14.9-	0.3-	1.4	1.8	1.5	2.9
עסקיים ופיננסים	8.9-	29.8	1.1-	2.8-	12.6	11.5	8.7
מסחר	4.0-	12.8	0.5-	1.2-	6.7	6.2	5.0
תחבורה	5.6-	1.1	0.7-	0.1-	2.2	1.5	1.4
חקלאות	30.6	23.4	3.8	2.2-	1.5	5.3	3.1
אחר	0.8	8.5	0.1	0.8-	1.7	1.8	1.0
ענפים נבחרים							
סה"כ ללא בניה וחקלאות	49.2-	64.1	6.1-	4.1-	34.7	28.6	24.5
ענפי ההייטק ⁽¹⁾	21.0-	26.6	2.6-	2.5-	8.3	5.7	3.2
בתי מלון ⁽²⁾	0.8-	8.5-	0.1-	0.8	0.4	0.3	1.1

(1) הגדרת ענפי ההייטק לפי סיווג ענפי כלכלה, למ"ס- 32-34, 245, 292, 301, 355, 393, 66, 72-73
 (2) הגדרת בתי מלון לפי סיווג ענפי כלכלה, למ"ס - 55

איוש משרות ופליטת עובדים

מספר המשרות שאוישו ברבעון הראשון של שנת 2001 ירד באופן תלול בהשוואה לרבעון האחרון אשתקד, מרמה חודשית ממוצעת של 53 אלף ל- 35 אלף משרות ירידה של למעלה מ- 30%. שינוי זה הסתמן לאחר שמספרן של המשרות שאוישו ברבעון הרביעי אשתקד נשאר יציב לעומת הרבעון הקודם לו (ראה תרשים 2).



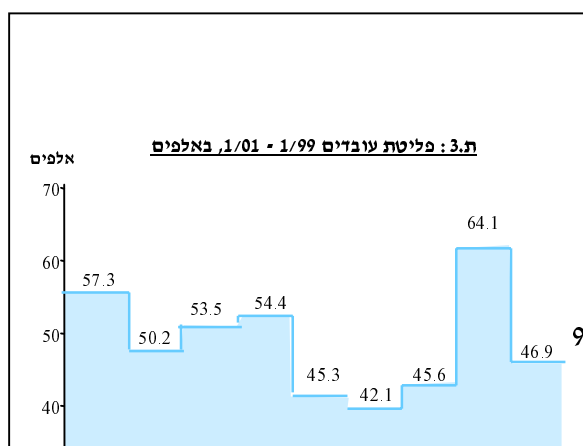
ניתוח הנתונים על פי חברות מצביע על ממצאים דומים. ברבעון הראשון של שנת 2001 נרשמה ירידה חדה במספר החברות שאיישו משרות מ- 33% ברבעון האחרון אשתקד ל- 23% ברבעון הראשון של השנה.

הירידה במספר המשרות שאוישו ברבעון הראשון של שנת 2001 איפיינה את כל הענפים ללא יוצא מהכלל והיא בלטה במיוחד בענפי החקלאות הבנייה ובענפי מגזר ההייטק. הירידה במספר המשרות שאוישו באמצעות ישראלים בענפי החקלאות והבניה ברבעון השני למשבר נובעת, לפחות בחלקה, מסיבות עונתיות הקשורות בחודשי החורף, בעוד שהיציבות ברבעון האחרון של שנת 2000 נבעה בעיקר מאיוש משרות פנויות של פלשתינאים באמצעות ישראלים. הגידול באיוש משרות בענפי הבניה, והיציבות באיוש משרות בחקלאות, בהיעדרם של פלשתינאים ברבעון האחרון אשתקד, מלמד שהמחסור בעובדים פלשתינאים ללא הרחבת ההיתרים פעל בזמן הקצר להגדלת איוש משרות בעובדים ישראלים.

לוח 3 : מדדים להתפתחות התעסוקה של עובדים ישראלים במגזר העסקי 4/99 – 1/01 (בממוצע לחודש)

מדדי ביקוש	רבעון 1/01	רבעון 4/00	רבעון 3/00	רבעון 2/00	רבעון 1/00	רבעון 4/99
המשרות שאוישו ⁽¹⁾ , שינוי באחוזים	33.1-	0.2	3.5	9.4	20.9-	0.5
אחוז חברות שאיישו משרות ⁽²⁾	22.8	33.4	32.3	28.8	30.4	33.1
אחוז משרות חדשות שאוישו לזמן ארוך ⁽³⁾	39.7	51.7	40.9	36.8	38.0	39.7
עובדים שנפלטו ⁽⁴⁾ , שינוי באחוזים	27.6-	49.8	5.9	2.7-	17.2-	0.4-
אחוז חברות שפלטו עובדים ⁽²⁾	29.9	37.6	31.9	28.7	30.4	33.3
אחוז משרות קבועות שנסגרו ⁽⁴⁾	36.6	35.2	12.6	12.6	28.2	23.9
מאזן תעסוקה נטו, באלפים ⁽⁵⁾	11.0-	11.2-	10.0	10.6	5.1	8.8

(1) ביחס לרבעון קודם (2) מסה"כ חברות במגזר העסקי (3) מסך המשרות שאוישו, כולל לא ישראלים (4) מסך הנפילים, כולל לא ישראלים (5) מספר המשרות שאוישו פחות מספר העובדים שנפלטו.



ברבעון האחרון של שנת 2000, הגיע מספר הנפילים ל- 64 אלף עובדים בממוצע לחודש, והוא ירד עד ל- 47 אלף בלבד ברבעון הראשון של

שנת 2001, ירידה של 28%. רמה זו של פליטת עובדים דומה לרמה שהייתה מקובלת לפני פרוץ המשבר.

הירידה במספר העובדים שנפלטו ברבעון הראשון של 2001 איפיינה את מרבית הענפים למעט ענפי החקלאות שבהם גדל מספר הנפלטים, בעיקר בשל סיבות עונתיות. הירידה הבולטת ביותר במספר העובדים שנפלטו נרשמה בענפי האירוח והאוכל לאחר שענפים אלו התאפיינו בעלייה חדה במיוחד במספר העובדים שנפלטו ברבעון הראשון של המשבר. למעלה מ-50% מהעובדים שנפלטו מקורם מענפי האירוח והאוכל, מתוכם כ-40% מבתי המלון ו-60% מענפי האוכל. בענפי ההייטק נרשמה ברבעון זה לראשונה עלייה גדולה בהיקף פליטת העובדים. כ-40% מסך הנפלטים הינם ממגזר ההייטק בתחומי המחשוב והתעשייה. ראוי להדגיש שפחות מ-20% מסך העלייה בפליטת עובדים מקורה בענפי התחבורה, ענפים המושפעים מההתפתחויות בתיירות בכלל ובתיירות הנכנסת הפרט.

הרבעון האחרון של 2000 התאפיין, כפי שצוין, בעלייה גדולה בהיקפי העובדים שנפלטו. הירידה נבעה בעיקר מירידה משמעותית בענפי האירוח והאוכל והתחבורה – בעיקר זו הקשורה לתיירות נכנסת. הירידה התאפיינה בעלייה חדה בשעור המשרות שנסגרו ע"י מעסיקים, מתוך סה"כ העובדים שנפלטו, והשיעור עלה מ-13% ברבעון השלישי של 2000 עד ל-35% ברבעון הרביעי.

המגמות במספר החברות שפלטו עובדים היו דומות, ירידה ברבעון הראשון של 2001 ועלייה ברבעון האחרון אשתקד. שעור החברות שפלטו עובדים ירד ל-32% בהשוואה ל-38% ברבעון הקודם, זאת בהשוואה לרבעון האחרון של 2000 שבו עלה שעור החברות שאיישו משרות ל-38% בהשוואה ל-32% ברבעון הקודם.

לוח 4 – משרות שאוישו ועובדים שנפלטו לפי ענפי כלכלה עיקריים 1/01-3/00 ישראלים, באלפים

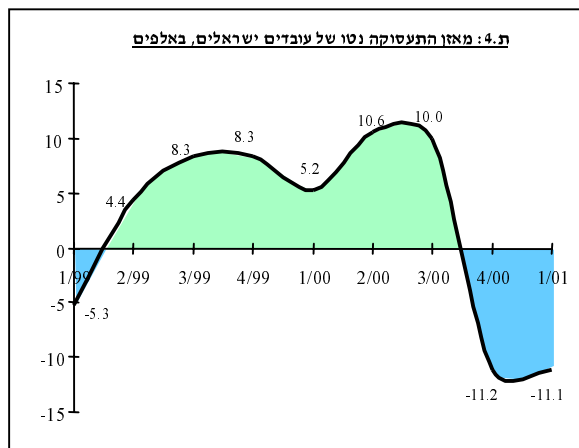
השינוי בפליטת עובדים, באלפים		השינוי באיוש משרות, באלפים		פליטת עובדים באלפים		איוש משרות באלפים		
4/00	1/01	4/00	1/01	4/00	1/01	4/00	1/01	
ביחס לקודמו	ביחס לקודמו	ביחס לקודמו	ביחס לקודמו					סה"כ
21.3	17.7-	0.1	17.5-	64.1	46.4	52.9	35.4	
1.5	1.4-	2.7-	2.8-	11.0	9.6	9.5	6.7	תעשייה
0.1-	0.5-	1.0	0.4-	3.6	3.1	3.9	3.5	בנייה
9.4	10.0-	2.9-	0.2-	14.1	4.1	3.7	3.5	אירוח ואוכל
4.6	1.3-	3.7	5.4-	13.9	12.6	13.9	8.5	עסקיים ופיננסים
3.7	3.2-	1.0	4.0-	12.1	8.9	11.3	7.3	מסחר
2.7	1.8-	0.4-	0.9-	5.1	3.3	2.8	1.9	תחבורה
0.6-	1.0	0.3-	2.4-	2.6	3.6	4.8	2.4	חקלאות
0.2	0.5-	0.6	1.4-	1.8	1.3	2.9	1.5	אחר
ענפים נבחרים								
22.0	18.2-	0.6-	14.7-	57.9	39.7	44.2	29.5	סה"כ ללא בניה

וחקלאות								
0.4-	3.9-	4.0	4.1-	3.4	7.3	5.5	3.1	ענפי ההיטק ¹
4.0	4.1-	1.4-	0.3	5.4	1.3	0.6	0.9	בתי מלון ¹

(1) ראה הגדרות לוח 2

מקור: סקר מעסיקים, הרשות לתכנון כ"א

מאזן התעסוקה



בשני הרבעונים האחרונים שאופיינו במשבר בשל האירועים הביטחוניים ובשל ההתפתחויות במגזר ההייטק חלה ירידה ניכרת בהיקף התעסוקה במגזר העסקי. על פי נתוני סקר המעסיקים, בכל אחד מרבעוני המשבר ירדה התעסוקה החודשית הממוצעת בהיקף של כ- 11 אלף עובדים, ירידה של 4.4% מסך העובדים במגזר.

למרות שבשני רבעוני המשבר ירדה התעסוקה בשיעורים די דומים, הרי שמרכיבי הירידה בכל אחד מהם היו שונים בתכלית. בעוד שברבעון

הראשון למשבר, הירידה בתעסוקה נבעה כמעט כולה מעליה ניכרת בהיקף פליטת העובדים תוך שמירה על יציבות באיושים, הרי שברבעון השני התהפכה התמונה והיא התבטאה בירידה ניכרת באיוש משרות במקביל לירידה במספר העובדים הנפלטים.

מגמה זו היא די מפתיעה הואיל ומקובל לחשוב שכניסת עסקים להאטה כלכלית נעשית בשלב ראשון באמצעות עצירת איוש משרות ורק לאחר מכן בפליטת עובדים.

ההסבר לכך נעוץ, כפי הנראה, במאפייני המשבר והתאמות של הטווח הקצר. חלקם המשמעותי של מגזרי התיירות וההייטק השפיעו על התמונה הכוללת. המשבר בתחום התיירות החל ברבעון האחרון אשתקד והוא השתלב ברבעון עונתי שבמהלכו מדי שנה מצטמצמת הפעילות וגדלה פליטת העובדים. זאת ועוד, המשבר בתיירות התרחש לאחר התפתחות מואצת בפעילות הקשורה בסוף המילניום. שילובם של גורמים אלו הביאו לעליה חדה מאוד בפליטת העובדים בענף וכן בענפי הלוויין. הרבעון האחרון של שנת 2000,

הרבעון הראשון למשבר, התאפיין בירידה באיוש משרות בחלק מהענפים ובעלייה בענפים אחרים, כך שבסה"כ נשמרה יציבות בהשוואה לשיא איוש המשרות ברבעון השלישי אשתקד.

ברבעון הראשון השנה הלך והעמיק תהליך הצמצום של משרות בענפים שהתהליך החל בהם ברבעון הקודם. אל ענפים אלו הצטרפו ענפים חדשים שלא צמצמו את היקף האיושים ברבעון הקודם. כתוצאה

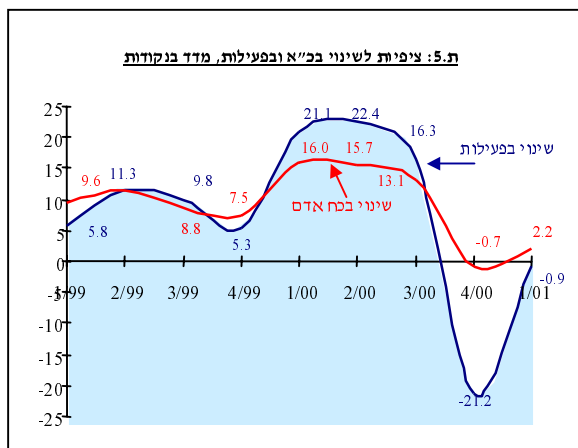
! : מאזן תעסוקה לפי ענפים כלכליים עיקריים 1/01-3/00, באלפים			
3/00	4/00	1/01	
10.0	11.2-	11.0-	סה"כ
2.7	1.5-	2.9-	תעשייה
0.8-	0.3	0.4	בנייה
1.9	10.4-	0.6-	אירוח ואוכל
0.9	0.0	4.1-	עסקים ופיננסים
1.9	0.8-	1.6-	מסחר
0.8	2.3-	1.4-	תחבורה
1.9	2.2	1.2-	חקלאות
0.7	1.1	0.2	אחר
ענפים נבחרים			
1.8	2.1	4.2-	ענפי ההייטק
0.6	4.8-	0.4-	בתי מלון

(1) ראה הגדרות לוח 2
מקור: סקר מעסיקים, הרשות לתכנון כ"א

מכך פחתו מאוד האיושים ברבעון הראשון השנה כמעט בכל הענפים. לענפי ההייטק וענפי הלווין הקשורים בהם הייתה השפעה גדולה על התהליך. ענפי ההייטק וענפי האירוח ואוכל מסבירים כ- 45% מהירידה בתעסוקה ברבעון השני למשבר, וענף התחבורה כ- 13% נוספים. כדאי להדגיש שהמצרף של ענפי הבניה והחקלאות מסביר מעט יחסית בירידה הכוללת של התעסוקה ברבעון השני למשבר כמו גם בתי המלון שעיקר הירידה בהם התרחשה ברבעון הראשון למשבר.

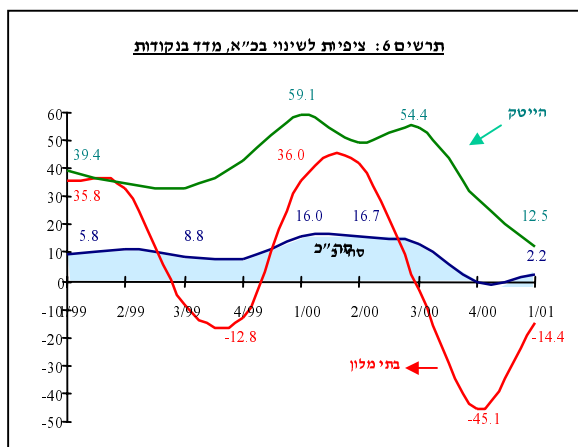
ציפיות מנהלי ארגונים לשינויים בתעסוקה

ברבעון הראשון של 2001 נרשם מדד חיובי של 2.2 נקודות² בציפיות מנהלים לשינוי בהיקף כח אדם ברבעון הבא. מדד זה מהווה שיפור בהשוואה לרבעון הקודם שהיה שלילי ועמד על 0.7 - . על אף שהשתפרו ציפיותיהם של מנהלים, יש להדגיש שהרמה הכללית של מדד הציפיות נמוך באופן משמעותי ביחס לתקופה לפני תחילת המשבר, הן בתקופת השיא בתעסוקה בשלושת הרבעונים הראשונים של שנת 2000



והן בתקופת ההאטה היחסית שאיפיינה את שנת 1999. בשנים אלה נע המדד בין 6 ל- 16 נקודות. (ראה תרשים 5). הירידה במדד הציפיות לשינויים בתעסוקה הייתה קטנה מזו של מדד הציפיות לירידה ברמת הפעילות. מדד הציפיות לפעילות ברבעון השני עמד על קרוב ל- 1.0 - לאחר שברבעון הראשון של המשבר הוא ירד ל- 21.2 - . ככלל, מדד הציפיות לשינוי בתעסוקה הוא יותר בתחום החיובי, בהשוואה למדד הציפיות לשינויים בפעילות, וגבוה יותר כאשר הוא בטווח השלילי. יש לציין כי

במדד הציפיות לשינויים בפעילות נרשמות בדרך כלל תנודות חדות יותר מאלה הנרשמות במדד הציפיות לשינויים בהיקף כח האדם. מעסיקים נוטים לצמצם את מצבת כח האדם רק לאחר שירידה בהיקף הפעילות מלווה בציפיות להמשך מגמת הצמצומים בעתיד הנראה לעין.



עניין מיוחד יש לנו במעקב אחר ציפיותיהם של מנהלים בענפי ההייטק וענפי הלווין שהיוו את ענפי המשבר העיקריים. מתרשים 6 ניתן ללמוד שציפיותיהם של מנהלים בתחום ההייטק נמצאים בשפל ביחס לתקופות השיא שהענף היה מצוי בו (ראה תרשים 6). עם זאת, עדין המדד הממוצע בהייטק נמצא בתחום החיובי. שונה המצב בענף בתי המלון. בשני רבעוני המשבר נמצא המדד בתחום השלילי, אולם ברבעון השני למשבר השתפר מדד הציפיות על אף שציונו השלילי גבוה יחסית - 14.4 - .

² (1) טווח המדד הוא בין 2+ ל- 2- והוא מחושב ל- 5 מצבים : עלייה גדולה (2+) עלייה קטנה (1+) ללא שינוי (0) ירידה קטנה (1-) (ירידה גדולה (2+). הניקוד הסופי הוא הממוצע המשוקלל המוכפל ב- 100.

נספח לוחות

משרות שאוישו ע"י ישראלים לפי ענפים כלכליים עיקריים 1/99-1/01 (באלפים)

1/99	2/99	3/99	4/99	1/00	2/00	3/00	4/00	1/01	
50.9	48.1	58.6	59.0	46.7	50.9	52.8	52.9	35.3	סה"כ
9.5	9.0	12.9	9.0	9.2	9.4	12.2	9.5	6.7	תעשייה
1.6	1.3	1.5	1.0	1.7	1.4	2.9	1.7	1.2	מזה: הייטק
4.1	3.2	5.1	3.3	3.8	3.6	2.9	3.9	3.5	בנייה
3.9	4.9	6.4	5.3	5.6	7.8	6.6	3.7	3.5	אירוח ואוכל
19.5	13.1	12.2	18.5	11.9	14.2	10.2	14.2	8.6	עסקיים ופיננסים
1.4	1.9	2.5	2.8	2.4	2.9	2.7	3.8	1.9	מזה: הייטק
9.0	10.5	14.1	12.8	10.0	9.4	10.3	11.3	7.3	מסחר
2.5	3.6	3.9	3.8	3.1	3.0	3.2	2.5	1.8	תחבורה
0.6	0.5	1.8	1.8	0.7	0.7	5.1	4.8	2.4	חקלאות
1.5	3.4	2.7	4.3	2.4	2.7	2.3	2.9	1.5	אחר

עובדים ישראלים שנפלטו לפי ענפים כלכליים עיקריים 1/99-1/01 (באלפים)

1/99	2/99	3/99	4/99	1/00	2/00	3/00	4/00	1/01	
56.2	43.7	50.3	50.7	41.5	40.3	42.8	64.1	46.4	סה"כ
10.1	8.1	11.0	9.2	7.8	7.4	9.6	11.0	9.6	תעשייה
1.8	1.5	0.9	0.7	0.9	1.2	1.4	1.7	1.0	מזה: הייטק
5.4	4.8	4.1	4.6	5.2	5.0	3.7	3.6	3.1	בנייה
3.0	3.4	5.5	5.4	4.9	4.2	4.7	14.1	4.1	אירוח ואוכל
19.1	11.2	9.8	11.9	10.0	8.8	9.3	14.1	12.6	עסקיים ופיננסים
0.9	1.5	1.1	1.7	1.1	1.6	2.4	1.7	6.3	מזה: הייטק
13.6	9.0	14.3	11.1	9.0	6.5	8.4	12.1	8.9	מסחר
2.2	2.7	2.9	3.5	2.4	1.7	2.4	4.9	3.2	תחבורה
0.6	2.6	0.9	1.6	0.3	4.2	3.2	2.6	3.6	חקלאות
1.8	1.8	2.1	3.3	1.9	2.3	1.6	1.8	1.3	אחר

מאזן תעסוקה של עובדים ישראלים לפי ענפים כלכליים עיקריים 1/99-1/01 (באלפים)

1/99	2/99	3/99	4/99	1/00	2/00	3/00	4/00	1/01	
5.3-	4.4	8.3	8.3	5.2	10.6	10.0	11.2-	11.1-	סה"כ
0.6-	0.9	1.9	0.2-	1.4	2.0	2.6	1.5-	2.9-	תעשייה
0.2-	0.2-	0.6	0.3	0.8	0.2	1.5	0.0	0.2	מזה: הייטק
1.3-	1.6-	1.0	1.3-	1.4-	1.4-	0.8-	0.3	0.4	בנייה
0.9	1.5	0.9	0.1-	0.7	3.6	1.9	10.4-	0.6-	אירוח ואוכל
0.4	1.9	2.4	6.6	1.9	5.4	0.9	0.1	4.0-	עסקיים ופיננסים
0.5	0.4	1.4	1.1	1.3	1.3	0.3	2.1	4.4-	מזה: הייטק

4.6-	1.5	0.2-	1.7	1.0	2.9	1.9	0.8-	1.6-	מסחר
0.3	0.9	1.0	0.3	0.7	1.3	0.8	2.4-	1.4-	תחבורה
0.0	2.1-	0.9	0.2	0.4	3.5-	1.9	2.2	1.2-	חקלאות
0.3-	1.6	0.6	1.0	0.5	0.4	0.7	1.1	0.2	אחר