

# עסקים בישראל, 2001

היבטי כח אדם - דיוקן ומשבר

עיקרי הממצאים ולקט תרשימים המתבססים על סקר מעסיקים  
של הרשות לתכנון כח אדם

## עסקים בישראל, 2001 – לקט תרשימים

### פתח דבר

התפתחותם של עסקים הינה התשתית העיקרית לצמיחה כלכלית. כ- 100 אלף מנהלים מהמגזר העסקי בישראל מופקדים על ניהול חיי היומיום של ארגוניהם. נאמנותם לשולחיהם מחייבת אותם בראש ובראשונה לפעול למען שגשוגם של העסקים שהם מנהלים. אולם, פעילותם זו מסייעת לקידום הצמיחה הכלכלית במשק, ומגבירה את חוסנה החברתי של האוכלוסייה.

הרשות לתכנון כח אדם במשרד העבודה והרווחה רואה בהפצת מידע על שוק העבודה יעד חשוב בעבודתה. לשם קידומו נענו לפנייתו של מנכ"ל המי"ל מר יצחקי חן וליקטנו מידע על היבטי כח אדם בעסקים בישראל לקראת ועידת המנהלים השנתית של המכון הישראלי לניהול (המי"ל). המידע לקוח ברובו ממעקב מעסיקים, שפותח בשנים האחרונות ברשות לתכנון כח אדם, שמיועד לשפר את קבלת ההחלטות של הנהלת המשרד ואגפיה.

למעלה מ- 2,500 עסקים משתתפים במדגם הסקר ומדווחים לנו מדי שלושה חודשים מאז 1997 על מגוון נושאי כח אדם בארגוניהם, ועל כך אנו אסירי תודה.

בעתיד הקרוב יוצגו נתונים סטטיסטיים מהסקר באתר האינטרנט של המשרד, כמו גם באתר של חברת 'ביזנס דאטה ישראל' (B.D.I) האחראית בשנים האחרונות על איסוף המידע בסקר המעסיקים.

לקט התרשימים נחלק לשני נושאים: ראשית, מוצגת סדרת תרשימים המתארת את דיוקן העסקים על פי מאפייני כח-אדם. שנית, מוצג תיאור העסקים שנקלעו למשבר על פי מדדים הבודקים את מצב שוק העבודה ב- 9 החודשים הראשונים של שנת 2001 בהשוואה לתקופה המקבילה שנה קודם לכן.

תקציר המנהלים סוקר את עיקרי הממצאים על פי חלוקה זו.

על פיתוח מעקב הנתונים וניתוחו אחראי ד"ר שוקי הנדלס ברשות לתכנון כ"א, ועל כך אני מודה לו. כמו כן אני מבקש להודות לעידית שוקרון ולמשה מיתר על המאמץ שהשקיעו בהצגת לקט התרשימים.

בני פפרמן  
מנהל הרשות לתכנון  
כח אדם

## עיקרי הממצאים, תקציר מנהלים

מספר העסקים הפעילים כיום במגזר העסקי בישראל מגיע לכ- 160 אלף. בעסקים אלו עובדים כ- 1.6 מיליון שכירים.

**עסקים על פי ענפי משק וגודל:** ענפי המסחר הם עתירי עסקים, 28% מסך העסקים במגזר העסקי מצויים בענפים אלו (תרשים 1), 19% מהעסקים הם בענפי השירותים העסקים ולמעלה מ- 13% מסך העסקים מצוי בכל אחד מענפי התעשייה והבינוי. ב- 50% מהעסקים בישראל מועסקים עובד או שניים, אך בעסקים אלו עובדים פחות מ- 1% מסך השכירים (תרשים 2), מנגד, בעסקים הגדולים המעסיקים יותר מ- 200 עובדים מועסקים כ- 30% מכלל המועסקים ובעסקים שבהם עובדים בין 100 עד 200 עובדים - 15% נוספים.

**פיזור גיאוגרפי של עסקים:** למעלה מ- 50% מהעסקים בישראל ממוקמים במחוזות ת"א והמרכז. גם שיעור השכירים במחוזות אלה מגיע לכ- 50% (תרשים 3). שיעור העסקים המצוי במחוז הצפון הוא הנמוך ביותר מבין כל המחוזות הגיאוגרפיים בישראל, למעלה מ- 6%. שיעור העסקים במחוז הדרום נמצא כפול מהשיעור במחוז הצפון.

**עסקים המעסיקים זרים ופלשתינאים:** בישראל של שנת 2001 מועסקים עובדים זרים ופלשתינאים בלמעלה מ- 15 אלף עסקים<sup>1</sup> (9.2% מסך העסקים), ב- 11 אלף עסקים עובדים לצידם של ישראלים אך ורק זרים וב- 4,000 עסקים נוספים אך ורק פלשתינאים (תרשים 4). שיעור העסקים בהם עובדים זרים הינו גבוה במיוחד בענף החקלאות (53% מהעסקים), ובענף הבניה (26%). מספר העסקים בהם עובדים גם פלשתינאים וגם זרים, לצדם של ישראלים, היה נמוך במיוחד והגיע השנה לכ- 2,000 עסקים.

**עסקים המעסיקים עובדי קבלני כח – אדם:** ב- 10.5 אלף עסקים מועסקים עובדי קבלני כח אדם (6.5% מסך העסקים במגזר העסקי) ובהם עובדים כ- 70 אלף ישראלים. שיעור השימוש בעובדים אלו גבוה במיוחד במפעלי התעשייה (16%). בענפי הבניה, אירוח ואוכל, חקלאות וענפים אחרים מצאנו כי שיעור השימוש בעובדי קבלני כח אדם (ישראלים) היה נמוך יותר ועמד על 7% עד 10%. בענפי תחבורה ותקשורת, מסחר ושירותים עסקיים שיעור העסקים שהשתמשו בעובדי קבלני כח אדם היה נמוך יותר. עסקים גדולים מרבים להשתמש בעובדי קבלני כח – אדם. ב- 40% מהעסקים שהעסיקו 200 עובדים ויותר השתמשו בעובדים אלו, בעוד שעסקים בגודל עד 20 עובדים כמעט ואינם משתמשים בעובדי קבלני כח אדם (תרשימים 9, 10).

**עסקים והצעות שכר:** 33% מהעסקים במגזר העסקי הציעו בשנת 2001 משרות פנויות בשכר התחלתי ממוצע הגבוה ב- 10% משכר המינימום במשק. 17% מהעסקים הציעו שכר שבין שכר מינימום + 10% לבין שכר מינימום + 50% (תרשים 11).

<sup>1</sup> הנתון על פי דיווח המעסיקים מוטה כלפי מטה הואיל ועסקים המעסיקים עובדים זרים ופלשתינאים ללא היתר נוהגים לדווח עליהם באופן חלקי בלבד.

בהשוואה לשכר המוצע במשרות הפנויות השכר ששולם במשרות שאויישו היה נמוך יותר ונמצא שיעור גבוה יותר של עסקים שהציעו שכר ממוצע של עד שכר מינימום + 10% (כ- 43%). רק 5% מהעסקים שילמו במשרות שאויישו שכר העולה פי שנים משכר מינימום. בהבחנה על פי ענפים, בתעשייה כ- 56% מהעסקים הציעו שכר למשרות פנויות עד שכר מינימום + 10%, שיעור גבוה יחסית לענפי האירוח ואוכל והחקלאות בהם השיעורים הגיעו אף ל- 80% ו- 70% בהתאמה. בענפי התחבורה והתקשורת, מסחר ושירותים עסקיים נמצא שיעור נמוך של עסקים שהציעו שכר נמוך (ראה תרשים 12). ממצאים דומים בחלוקה הענפית התקבלו גם בבדיקת השכר ההתחלתי במשרות שאויישו.

**משבר כח – אדם:** מאז תחילת השנה הורע באופן הדרגתי מצב העסקים. המגמה מצאה את ביטוייה בשורת מדדים בשוק העבודה: ירידה במספר המשרות הפנויות, עליה בפליטת עובדים וגידול במאזן תעסוקה שלילי, דהינו, התרחבות בפער שבין פליטת עובדים לקליטתם שמשמעותה ירידה בתעסוקה.

כ- 14.5% מהעסקים הציעו משרות פנויות בממוצע יומי ב- 9 החודשים הראשונים של שנת 2001 בהשוואה ל- 21% בתקופה המקבילה אשתקד, ורק 7.5% מהעסקים בשנת 2001 איישו משרות בהשוואה ל- 12.5% שנה קודם לכן. שיעור העסקים בהם מאזן התעסוקה נותר חיובי בשנת 2001 היה נמוך ב- 50% בהשוואה לאשתקד.

כ- 40% מהעסקים שהיו בעלי מאזן חיובי בשנת 2000 הפכו לבעלי מאזן תעסוקה שלילי בשנת 2001, דהינו, ירדה רמת התעסוקה בהם. תופעה זו איפיינה את כל ענפי המשק אך הייתה חריפה במיוחד בענפי אירוח ואוכל ושירותים עסקיים ופיננסים (שכוללים את ענפי המחשוב והמחקר והפיתוח המוגדרים כתחומי ההייטק).

במרבית הענפים וקבוצות הגודל, שעורי השינוי לרעה של עסקים במאזן התעסוקה היו בקרבת הממוצע - 40%. ראוי להדגיש כי מתוך קבוצת העסקים שבהם הפך מאזן התעסוקה מחיובי בשנת 2000 לשלילי בשנת 2001, נמצא שתרומת ענפי התעשייה, שירותים פיננסים ועסקיים ומסחר היה גבוה יחסית (20%-25%), בעוד שתרומת שאר הענפים הייתה נמוכה משמעותית ונעה בין 5% ל- 10%.

**משבר הפיטורים והיקפו:** ההיקף הכולל של עובדים שנפלטו ממקום עבודתם הגיע בתשעה החודשים הראשונים של

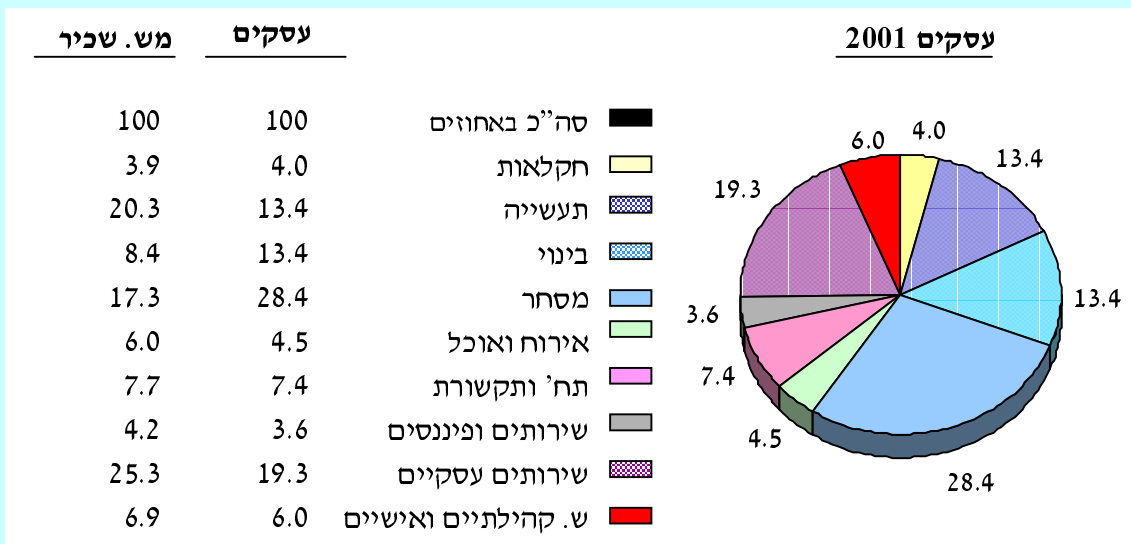
השנה ל- 410 אלף בקירוב, מתוכם נפלטו באותו פרק זמן כ- 155 אלף עובדים בשל צמצומים. נתוני השנים האחרונות מלמדים שבשגרת פעילות כלכלית נפלטים כ- 70 אלף עובדים בשל צמצומים (גם בתנאי צמיחה כלכלית). יוצא מכך שההיקף הכולל של תוספת העובדים שנפלטו מהמגזר העסקי בשל התרחבות ההאטה המקרו-כלכלית בתשעה החודשים הראשונים של השנה הגיע ל- 85 אלף עובדים (כאמור, מעבר לפיטורי צמצומים הנהוגים בשגרה כלכלית). 38% מתוך תוספת המפוטרים היו מהתעשייה, 21% מענפי אירוח ואוכל, 30%

**פליטת עובדים לפי סיבות, 1-9/2001 ו-1-9/2000**

פליטת עובדים לפי סיבות, 1-9/2001		פליטת עובדים לפי סיבות, 1-9/2000		סיבה
-1 9/2001	-1 9/2000	-1 9/2001	-1 9/2000	
100%	100%	100%	100%	* סה"כ
44.5	33.6	44.5	33.6	* עובדים שהפסיקו מרצונם
28.1	20.2	28.1	20.2	* פוטרו בשל חוסר התאמה
17.8	17.8	17.8	17.8	* האווירה והמציאות

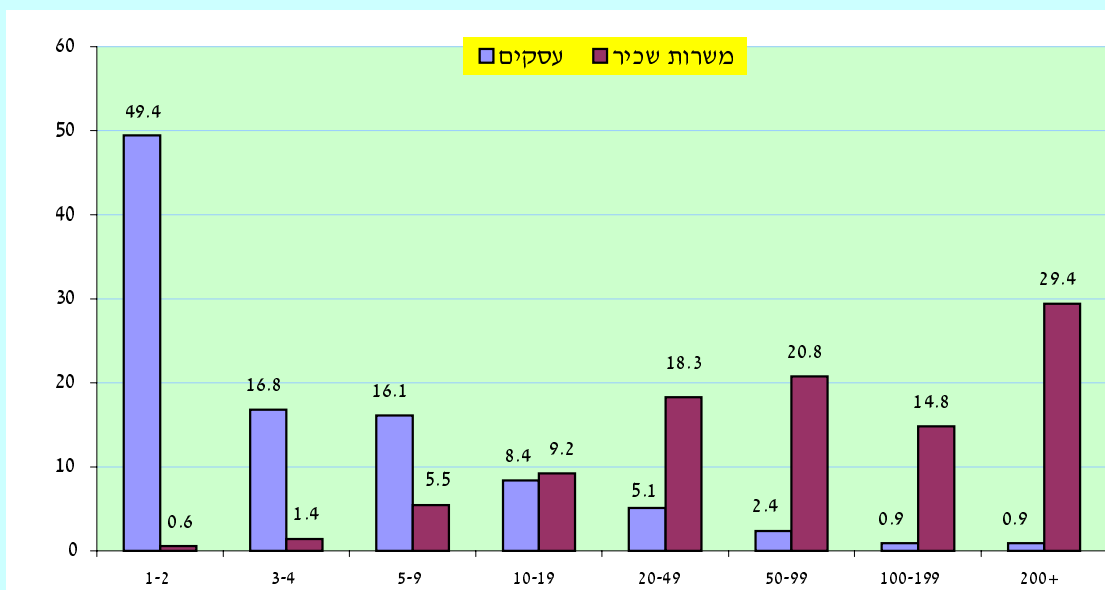
מהשירותים העיסוקיים והפיננסים ו- 11% מענפי המסחר. כ- 70% מתוספת העובדים שנפלטו התרכזו במגזר התיירות (30%) ובענפי ההייטק (40%).

תרשים 1  
 עסקים ומשרות שכיר לפי ענף כלכלי, 2001  
 (באחוזים מסה"כ)



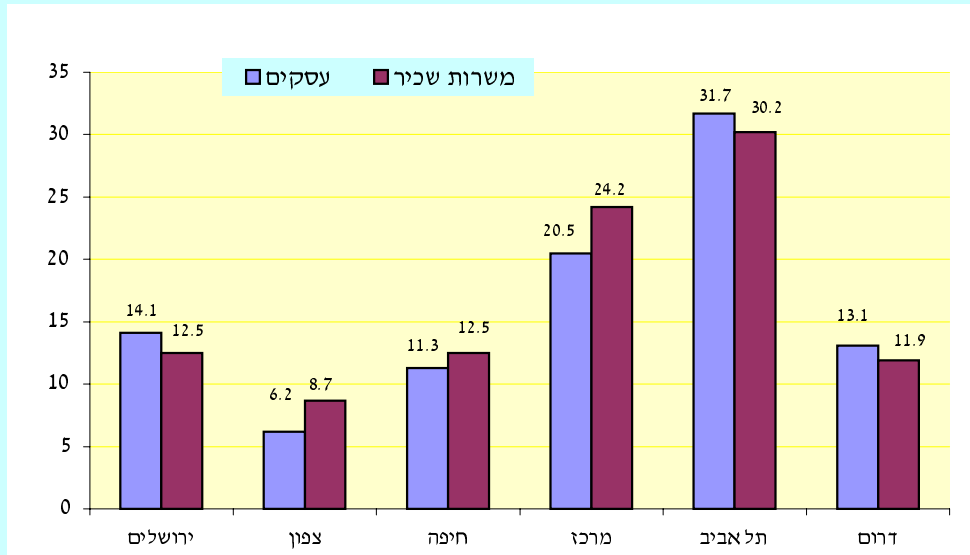
מקור: המוסד לביטוח לאומי, הלשכה המרכזית לסטטיסטיקה (הלמ"ס), הרשות לתכנון כ"א (רתכ"א)

תרשים 2  
 עסקים ומשרות שכיר לפי קבוצות גודל, 2001  
 (באחוזים מסה"כ)



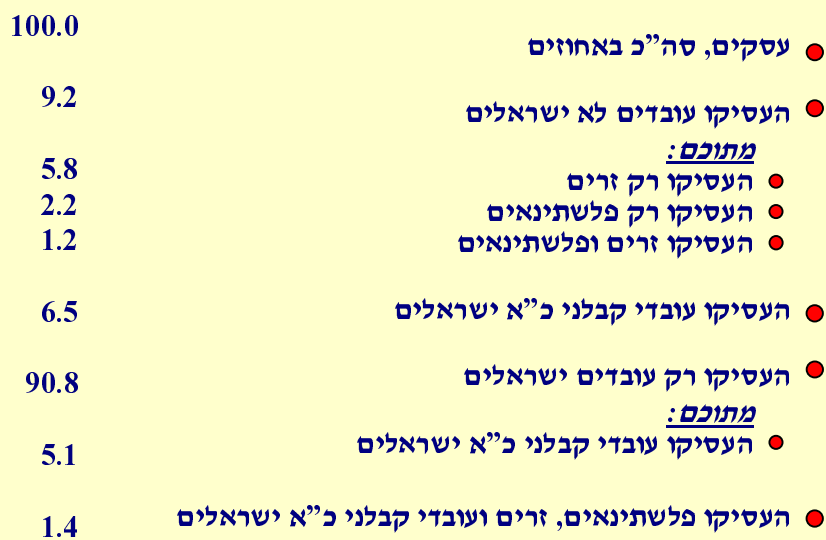
מקור: המוסד לביטוח לאומי, הלמ"ס, רתכ"א

תרשים 3  
 עסקים ומשרות שכיר לפי מחוז גיאוגרפי, 2001  
 (באחוזים מסה"כ)



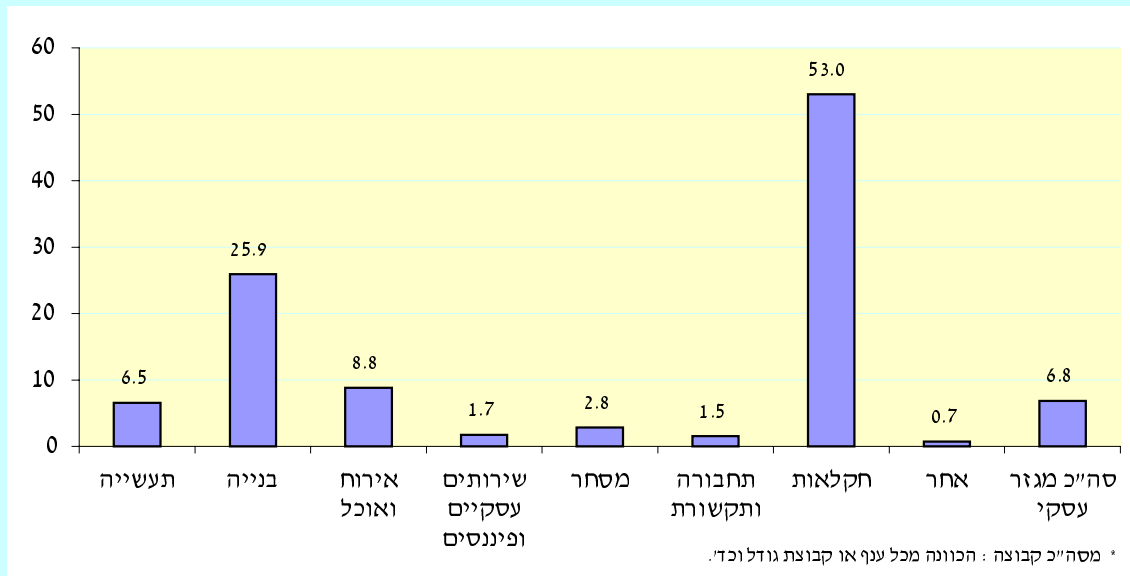
מקור: סקר מעסיקים – הרשות לתכנון כ"א

תרשים 4  
 עסקים בהם עובדים זרים, פלשתינאים וקבלני כ"א 2001  
 (באחוזים מסה"כ)



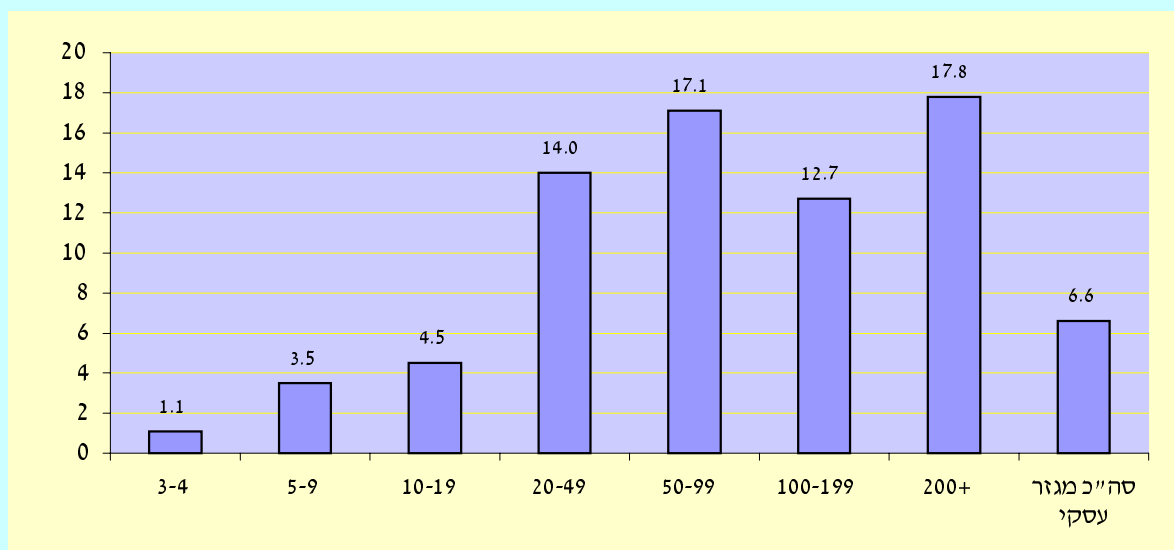
מקור: סקר מעסיקים – הרשות לתכנון כ"א

תרשים 5  
 עסקים בהם עובדים זרים לפי ענפי כלכלה  
 (באחוזים מסה"כ הקבוצה\*)



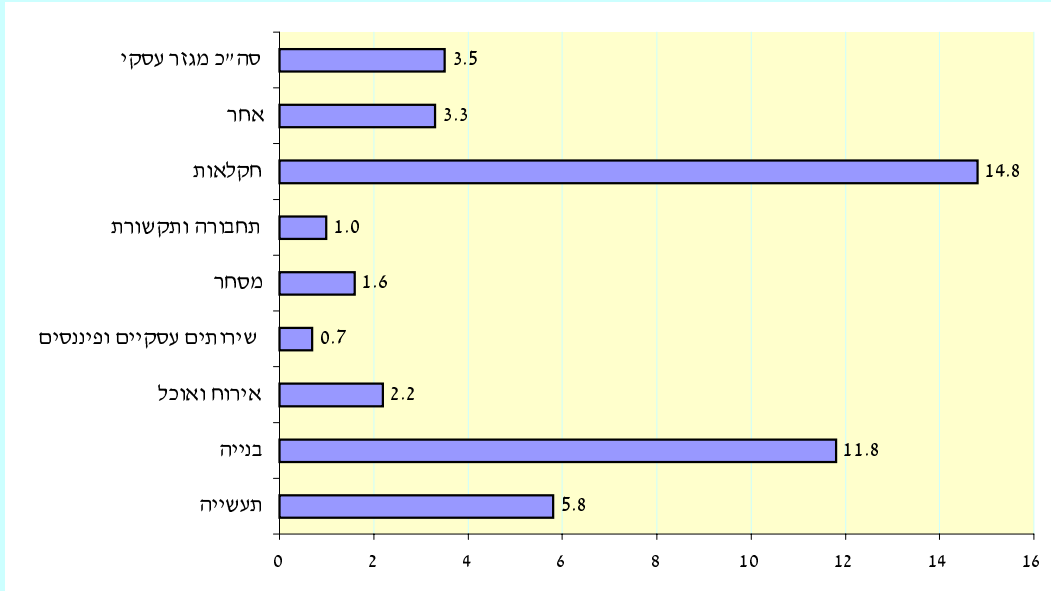
מקור : סקר מעסיקים – הרשות לתכנון כ"א

תרשים 6  
 עסקים בהם עובדים זרים לפי גודל העסק  
 (באחוזים מסה"כ הקבוצה)



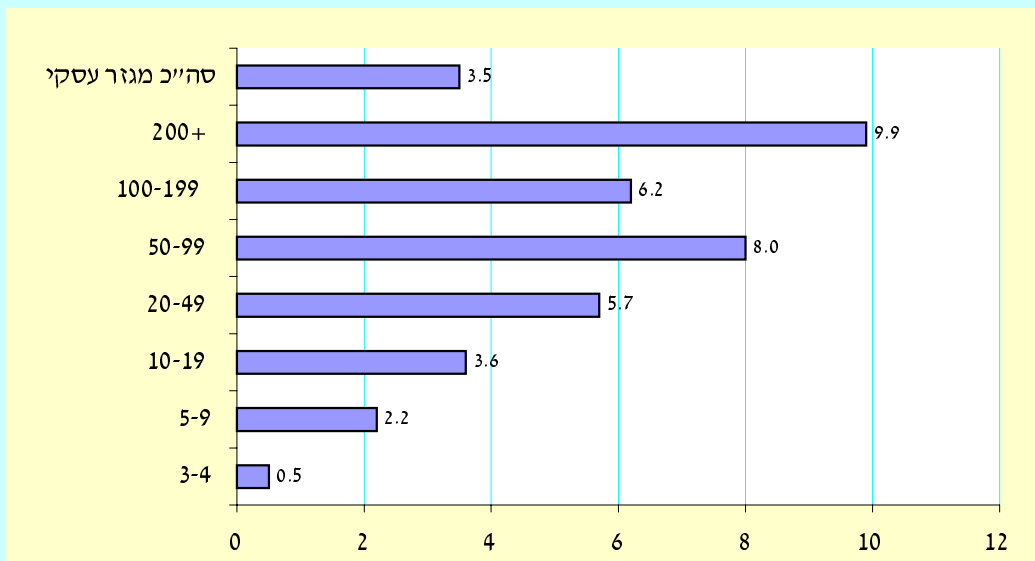
מקור : סקר מעסיקים – הרשות לתכנון כ"א

תרשים 7  
 עסקים בהם עובדים פלשתינאים לפי ענפי כלכלה, 2001  
 (באחוזים מסה"כ הקבוצה)



מקור: סקר מעסיקים – הרשות לתכנון כ"א

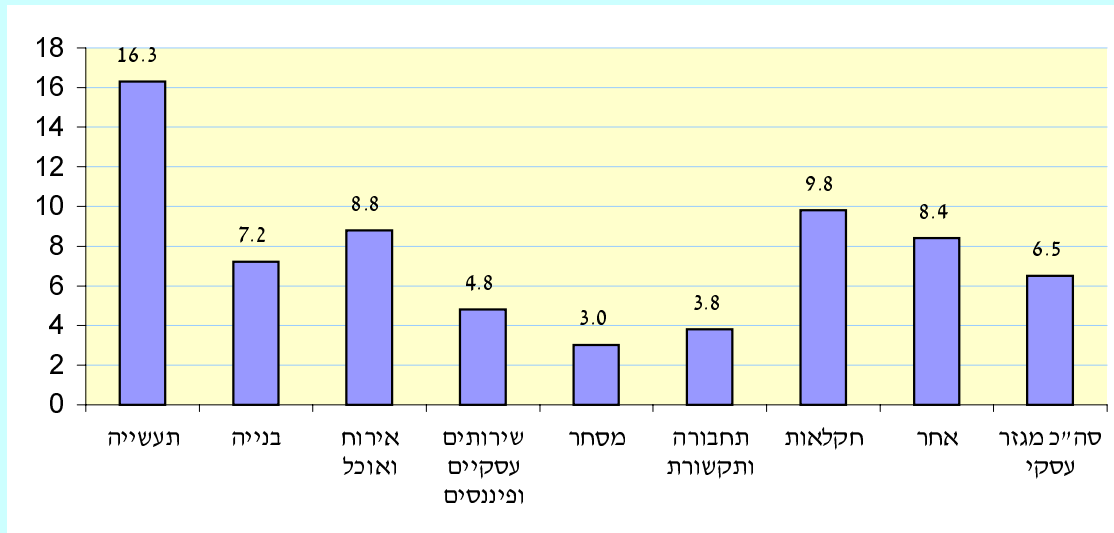
תרשים 8  
 עסקים בהם עובדים פלשתינאים לפי גודל העסק, 2001  
 (באחוזים מסה"כ הקבוצה)



מקור: סקר מעסיקים – הרשות לתכנון כ"א

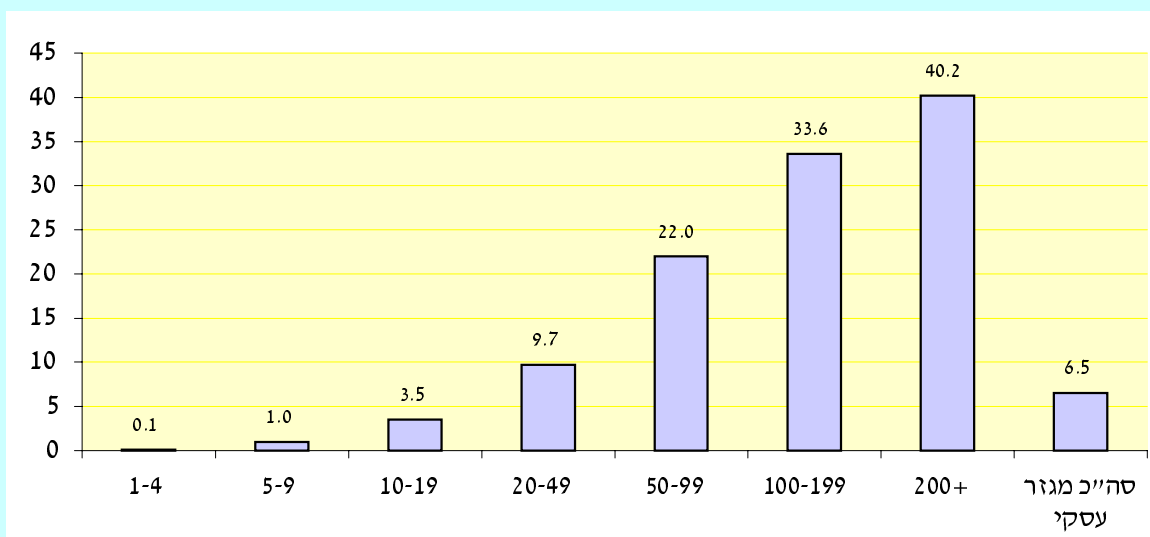


תרשים 9  
 עסקים בהם עובדים באמצעות קבלני כ"א לפי ענפי כלכלה, 2001  
 (באחוזים מסה"כ הקבוצה)



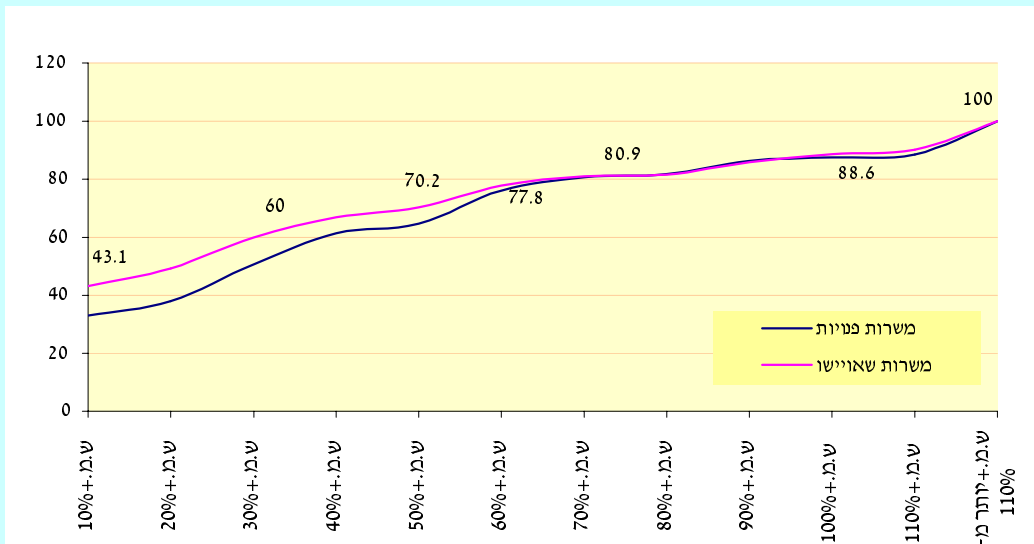
מקור: סקר מעסיקים – הרשות לתכנון כ"א

תרשים 10  
 עסקים בהם עובדים באמצעות קבלני כ"א לפי קבוצות גודל, 2001  
 (באחוזים מסה"כ הקבוצה)



מקור: סקר מעסיקים – הרשות לתכנון כ"א

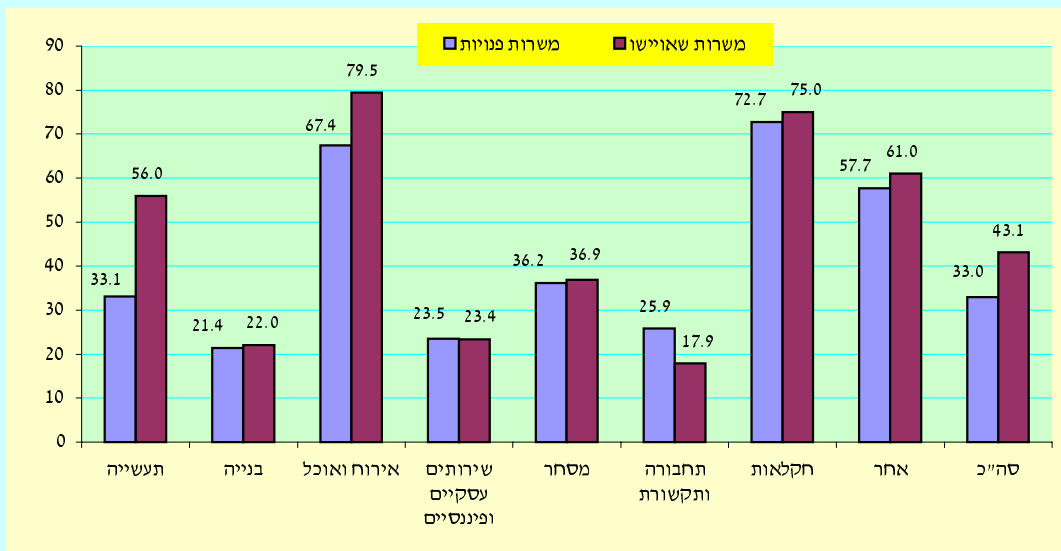
תרשים 11  
 עסקים לפי הצעות שכן במשרות הפנויות והשכר ההתחלתי  
 במשרות שאוישו לפי קבוצות שכר, 2001  
 (באחוזים מסה"כ הקבוצה)



ש.מ. = שכר מינימום

מקור: סקר מעסיקים – הרשות לתכנון כ"א

תרשים 12  
 עסקים שהשכר המוצע במשרות הפנויות בהם ובמשרות שאוישו  
 הגיע עד לשכר מינימום + 10% לפי ענפי כלכלה, 2001  
 (באחוזים מסה"כ הקבוצה)



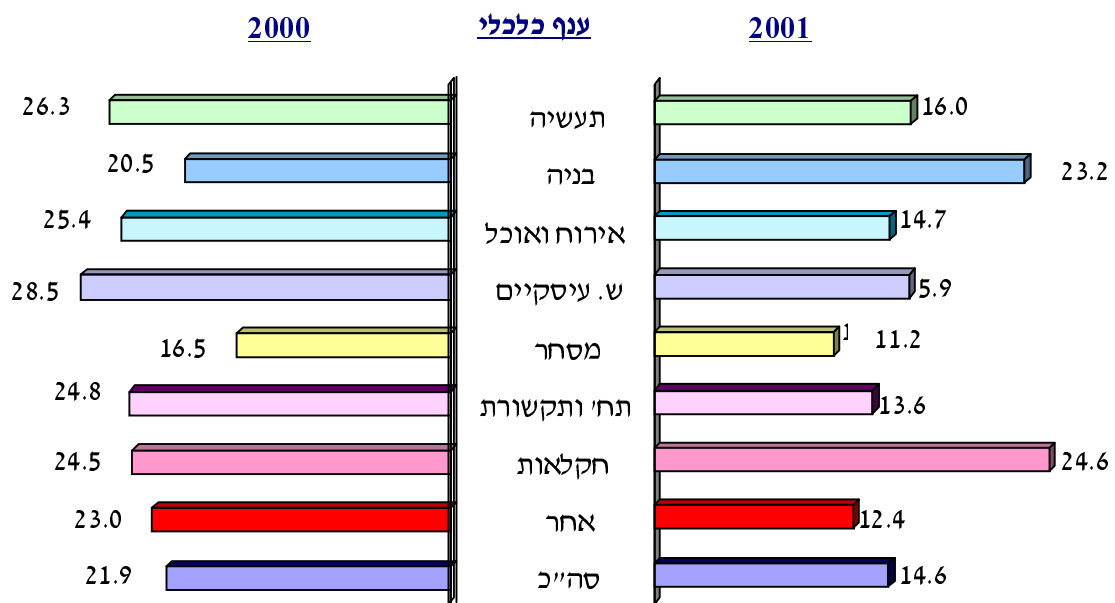
מקור: סקר מעסיקים – הרשות לתכנון כ"א

תרשים 13  
 עסקים במשבר: אינדיקטורים בשוק העבודה 2001  
 (באחוזים מסה"כ)

2000	2001	אינדיקטורים
100	100	עסקים, סה"כ באחוזים
21.3	14.6	עסקים עם משרות פנויות
12.4	7.5	עסקים שרק איישו משרות
12.3	14.1	עסקים שרק פלטו עובדים
56.4	64.2	עסקים שלא פלטו ולא איישו
19.8	11.5	עסקים עם מאזן תעסוקה חיובי
	39.9	עסקים עם מאזן תעסוקה חיובי ב- 2000 שהפך לשלילי ב- 2001

מקור: סקר מעסיקים – הרשות לתכנון כ"א

תרשים 14  
 עסקים שדיווחו על משרות פנויות לפי ענפי כלכלה, 2000 ו- 2001  
 (במוצע יומי, באחוזים מהקבוצה)



מקור: סקר מעסיקים – הרשות לתכנון כ"א

**תרשים 15**  
**עסקים שדיווחו על איוש משרות ופליטת עובדים לפי ענף כלכלי**  
 (באחוזים מסה"כ הקבוצה) 2001 ו- 2000

איוש משרות		ענף כלכלי	פליטת עובדים	
2000	2001		2001	2000
36.4	26.4	תעשייה	39.2	37.8
31.8	26.9	בניה	39.1	30.4
47.3	23.9	אירוח ואוכל	43.9	35.1
37.5	26.0	ש. עסקים ופיננסים	35.3	31.4
23.6	15.8	מסחר	22.3	22.2
36.5	20.3	תח' ותקשורת	33.4	29.6
32.4	23.8	חקלאות	35.4	28.0
30.3	26.7	אחר	33.3	24.4
31.2	21.6	סה"כ	31.3	28.3

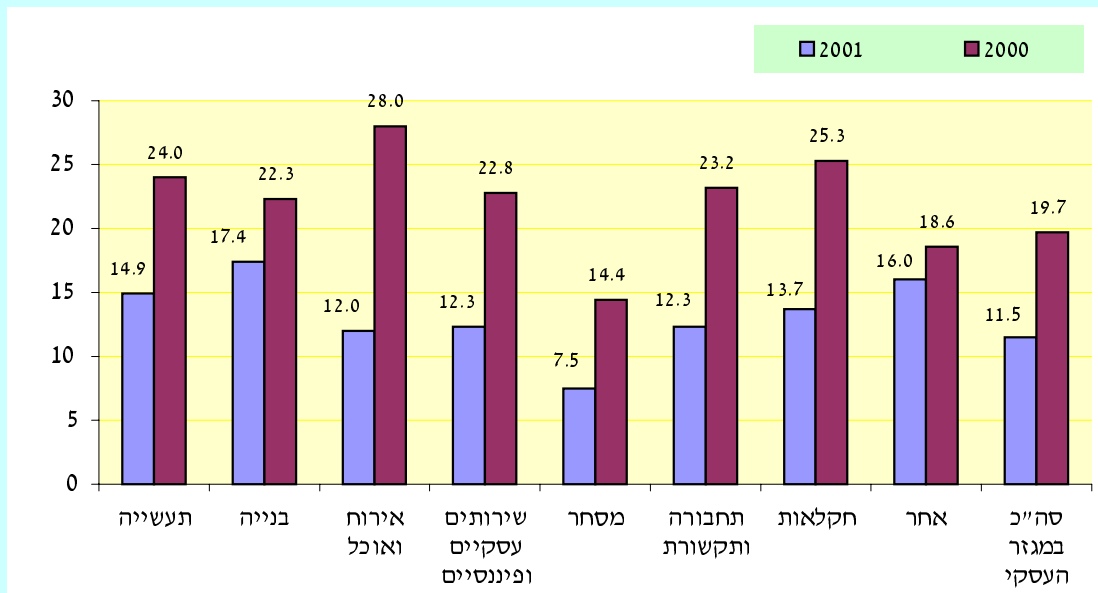
מקור: סקר מעסיקים – הרשות לתכנון כ"א

**תרשים 16**  
**עסקים שדיווחו על איוש משרות ופליטת עובדים לפי גודל הקבוצה**  
 (באחוזים מסה"כ הקבוצה) 2001 ו- 2000

איוש משרות		גודל הקבוצה	פליטת עובדים	
2000	2001		2001	2000
4.9	3.1	4-1	8.9	8.8
18.9	10.8	9-5	19.3	16.9
33.4	23.3	19-10	30.2	29.3
49.7	26.1	49-20	49.0	44.3
65.1	42.1	99-50	63.8	50.8
75.0	60.0	199-100	17.4	69.9
81.0	75.4	200+	85.0	78.7
31.2	21.6	סה"כ	31.3	28.3

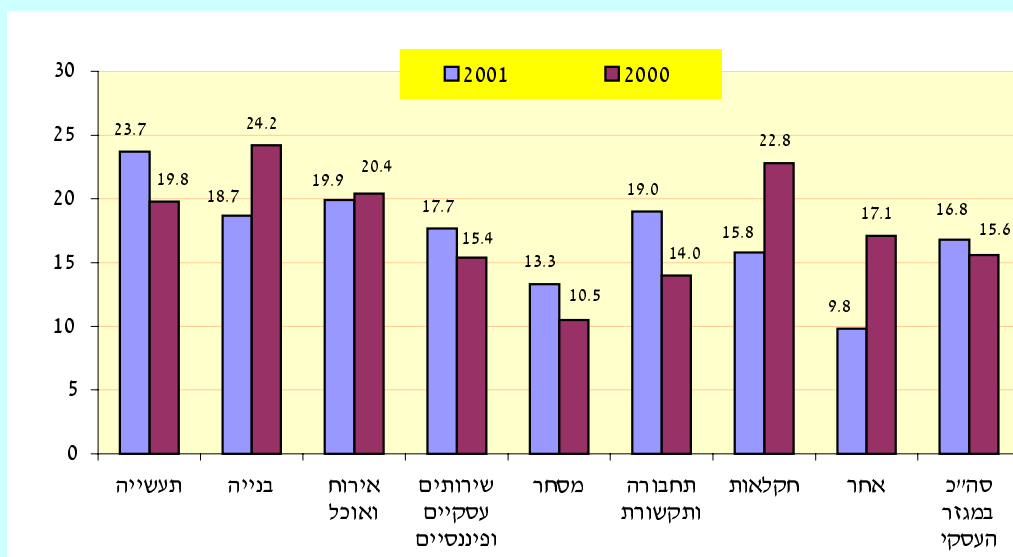
מקור: סקר מעסיקים – הרשות לתכנון כ"א

תרשים 17  
 עסקים עם מאזן תעסוקה חיובי לפי ענפי כלכלה, 2000 ו-2001  
 (באחוזים מסה"כ הקבוצה)



מקור: סקר מעסיקים – הרשות לתכנון כ"א

תרשים 18  
 עסקים עם מאזן תעסוקה שלילי לפי ענפי כלכלה, 2000 ו-2001  
 (באחוזים מסה"כ הקבוצה)



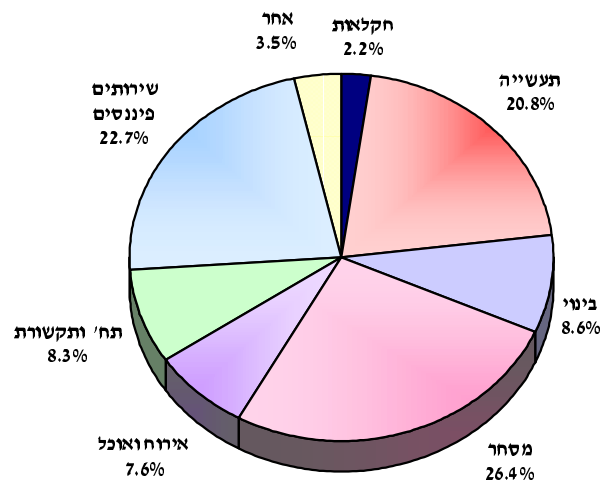
מקור: סקר מעסיקים – הרשות לתכנון כ"א

תרשים 19  
 עסקים שהיו בעלי מאזן תעסוקה חיובי ב- 2000  
 והפכו לשליליים ב- 2001, באחוזים מסה"כ הקבוצה

ענף כלכלי	באחוזים מהקבוצה	קבוצת גודל	באחוזים מהקבוצה
תעשייה	45.6	4-1	36.1
בנייה	36.6	9-5	30.7
אירוח ואוכל	41.3	19-10	43.4
ש. עיסקים ופיננסים	42.2	49-20	44.7
מסחר	38.2	99-50	41.0
תח' ותקשורת	38.3	199-100	34.6
חקלאות	28.2	200+	37.8
אחר	31.0	סה"כ	39.9
סה"כ	39.9		

מקור: סקר מעסיקים – הרשות לתכנון כ"א

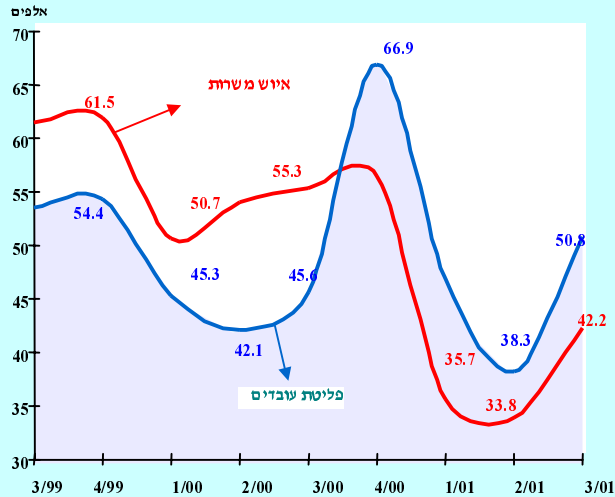
תרשים 20  
 עסקים שהיו בעלי מאזן תעסוקה חיובי ב- 2000  
 והפכו לשליליים ב- 2001  
 (באחוזים מסה"כ כללי)



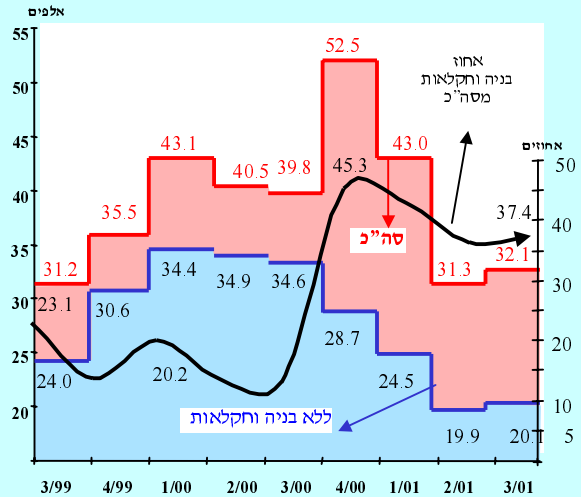
מקור: סקר מעסיקים – הרשות לתכנון כ"א

## תרשים 21 משרות פנויות, איוש משרות ופליטת עובדים רבעון 4/99 – 3/01

איוש משרות ופליטת עובדים רבעון 4/99 – 3/01, ממוצע חודשי באלפים



מספר משרות פנויות רבעון 4/99 – 3/01, ממוצע יומי באלפים



מקור: סקר מעסיקים – הרשות לתכנון כ"א

## תרשים 22 עובדים שנפלטו בשל צמצומים לפי ענפים עיקריים באלפים ובאחוזים, I-III / 2000, בהשוואה לתקופה המקבילה אשתקד.

תוספת פליטת עובדים בשל ההאטה הפער בין 9/01-1 ל- 9/00-1 באחוזים מהענף			עובדים שנפלטו בשל צמצומים לכל התקופה		עובדים שנפלטו סה"כ לכל התקופה		
סך הפער	באחוזים	באחוזים מהענף	9/00-1	9/01-1	9/00-1	9/01-1	
			באלפים		באלפים		
9.0	38.0	32.0	16.8	48.8	76.0	98.4	תעשייה
5.3-	9.0-	7.6-	19.7	12.1	55.4	39.5	בניה
17.1	20.6	17.3	3.4	20.8	43.2	54.8	אירוח ואוכל
8.0	29.7	25.0	9.9	34.8	86.4	82.3	ש. עסקיים
3.2	11.1	9.4	12.8	22.2	72.4	76.8	מסחר
6.0	8.8	7.4	3.5	10.9	20.0	26.9	תח' ותקשורת
7.1	3.2	2.7	2.4	5.1	28.2	15.4	חקלאות
1.5-	2.4-	2.0-	2.3	0.3	17.3	13.8	אחר <sup>(1)</sup>
5.6	100.0	84.2	70.9	155.2	399.0	408.0	סה"כ
16.0	29.2	24.6	5.0	29.6	53.4	72.5	תיירות <sup>(2)</sup>
19.5	40.9	34.4	2.2	36.6	27.6	50.7	הייטק <sup>(3)</sup>

(1) כולל את השירותים הקהילתיים, התשלום והמים וחלק מענפי הבריאות העסקית (2 + 3) ראה הגדרות בגב הלקט

מקור: סקר מעסיקים – הרשות לתכנון כ"א

## מהו סקר מעסיקים ?

הסקר נועד לשפר את ההערכות בתחום הכשרת כח אדם מקצועי, וכן למדוד את מצבו של הביקוש הכללי למועסקים במגזר העסקי. הסקר מתבסס על מדגם של כ- 2,500 חברות במגזר העסקי. המדגם הוצא מתוך מאגר מידע על 50 אלף חברות המצויות במאגר הנתונים של חברת "ביזנס דאטה ישראל", והוא נבחר על פי ענף כלכלי, גודל חברה, ואזור גיאוגרפי. כיום הוא מכסה למעלה מ- 90% מהמגזר העסקי. כל חברה במדגם מראיינת 4 פעמים בשנה. נתוני הסקר משוקללים בהתאם להתפלגות משרות שכיר של הלמ"ס מנתוני המוסד לביטוח לאומי.

הראיונות מתבססים על ראיון מנהלי כח אדם ומנהלי מפעלים באמצעות הטלפון. הסקר כולל שני חלקים: בחלק הראשון נאספים נתונים כלליים על החברות, בעוד שבחלק השני מתקבלים נתונים על קליטה ופליטה של עובדים, משרות פנויות משך זמן איש משרה, שכר של משרות שאוישו הצעות שכר למשרות פנויות ונתונים נוספים.

## הגדרות

1.  $\text{é}÷\text{ñ}ð\text{ä} \text{ø}\text{æ}\text{â}\text{î}\text{ä}$  – כולל את כל ענפי המשק למעט השירותים הציבוריים, החינוך, הבריאות הציבורית (שמרבית העובדים בענפי הבריאות מועסקים בהם) וחלק מהשירותים הקהילתיים (איגודים מקצועיים, ארגונים פוליטיים ושירותי דת).
2.  $÷\text{è}\text{é}\text{é}\text{ä} \text{é}\text{ô}\text{ð}\text{ö}$  – כוללים ענפי מישנה בתעשייה ובשירותים העסקיים הקשורים לתחומי המחשוב, האלקטרוניקה והתקשורת.  
(א) ענפי ההייטק בתעשייה כוללים את הענפים: רכיבים אלקטרוניים, ציוד תקשורת אלקטרונית, ציוד לבקרה ותקשורת, תרופות, כלי טיס, מחשבים ומכונות לתעשייה  
(ב) ענפי ההייטק בשירותים העסקיים כוללים את הענפים: שירותי מחשוב ומחקר ופיתוח
3.  $\text{ú}\text{å}\text{ø}\text{é}\text{é}\text{ú} \text{é}\text{ô}\text{ð}\text{ö}$  – כולל את ענפי האירוח וחלק מענפי התחבורה: סוכנויות נסיעות, חברות תעופה, שירותי תעופה ואוטובוסים לטיולים ונסיעות מיוחדות
4.  $\text{ú}\text{å}\text{æ}\text{å}\text{ç}\text{î}$  – החלוקה למחוזות היא על פי החלוקה המקובלת של הלשכה המרכזית לסטטיסטיקה.
5.  $\text{à}''\text{ë} \text{é}\text{ð}\text{î}\text{á}\text{÷} \text{é}\text{ä}\text{å}\text{å}\text{ö}$  – עובדים המקבלים את שכרם מקבלן כח אדם, אך מועסקים בפועל אצל המעסיק הנכלל בסקר המעסיקים. קטגוריה זו אינה כוללת עבודות קבלניות בתחומי הניקיון, השמירה והאוכל.
6.  $\text{ú}\text{å}\text{é}\text{å}\text{ð}\text{ö} \text{ú}\text{å}\text{ø}\text{ù}\text{î}$  – ממוצע יומי של משרות שהמעסיק מחפש לאיישן בצורה פעילה באמצעות מודעות, חברות כ"א, שירות התעסוקה ואמצעים נוספים.
7.  $\text{å}\text{ù}\text{é}\text{é}\text{å}\text{à}\text{ù} \text{ú}\text{å}\text{ø}\text{ù}\text{î}$  – כל המשרות שהמעסיק אייש ב- 30 הימים האחרונים.
8.  $\text{å}\text{è}\text{ì}\text{ô}\text{ð}\text{ù} \text{í}\text{é}\text{å}\text{å}\text{å}\text{ö}$  – כל העובדים שסיימו את עבודתם במהלך 30 הימים האחרונים.
9.  $\text{ä}\text{÷}\text{å}\text{ñ}\text{ö}\text{ú} \text{î}\text{æ}\text{â}\text{î}$  – מספר המשרות שאוישו במהלך החודש האחרון פחות מספר העובדים שנפלטו באותו חודש.
10.  $\text{ú}\text{å}\text{é}\text{å}\text{ð}\text{ö}\text{ä} \text{ú}\text{å}\text{ø}\text{ù}\text{î}\text{á} \text{ö}\text{ö}\text{å}\text{î}\text{ä} \text{ø}\text{è}\text{ü}\text{ä}$  – השכר ברוטו לחודש למשרה מלאה.
11.  $\text{à}\text{ù} \text{ú}\text{å}\text{ø}\text{ù}\text{î}\text{á} \text{é}\text{ú}\text{ì}\text{ç}\text{ú}\text{å}\text{ä} \text{ø}\text{è}\text{ü}\text{ä}$  – השכר ברוטו לחודש במשרה מלאה.