

מדינת ישראל
משרד התעשייה, המסחר והתעסוקה
מינהל מחקר וכלכלה

החרדים בישראל דיוקן האוכלוסייה ומאפייני תעסוקה 2002-2007

אוגוסט 2009

הקדמה

החברה הישראלית הנה חברה הטרוגנית הכוללת מספר רב של מגזרים ותתי-אוכלוסיות, הנבדלים זה מזה, הן במאפייניהם החברתיים-תרבותיים והן במאפייניהם הכלכליים והחומריים. בשל סיבות שונות, הפך חלק משוק העבודה בישראל לבלתי-נגיש לפלח ניכר מאותן אוכלוסיות ייחודיות המהוות חלק מהפסיפס החברתי של ישראל.

על-אף העובדה שבישראל נערכים, מזה שנים, סקרים ממשלתיים שונים ביחס למאפייניה של כלל האוכלוסייה, טרם נוצר מאגר נתונים ממשלתי מובנה באשר לכל אותן אוכלוסיות ייחודיות, המהוות יעד מרכזי למדיניות עידוד תעסוקה ברמה הלאומית וכחלק לא מבוטל ממדיניות ממשלות ישראל בעשור האחרון.

תרומת אוגדן הנתונים של האוכלוסייה החרדית בישראל, שנערך לאחרונה במינהל מחקר וכלכלה במשרד התמ"ת, הנה בראש ובראשונה ליצירת מסד נתונים שיטתי ומובנה, אשר משרטט לראשונה את דיוקנה המפורט של החברה החרדית. אוגדן הנתונים מכיל מידע סטטיסטי רב ומגוון המבוסס על הסקר החברתי של הלמ"ס לשנים 2002-2007, והוא מקיף מעגלי חיים שונים, החל ממאפייני הרקע האישיים של המגזר החרדי וכלה במאפיינים התעסוקתיים וההשכלתיים ואף נתונים על רמת-חייהם של הנמנים על מגזר זה. בכך מסייע האוגדן בהכרת מאפייניה הכלליים של האוכלוסייה החרדית בישראל והוא עתיד לאפשר בהמשך, מעקב ארוך טווח אחר התפתחויות ושינויים בדפוסי התעסוקה ובמאפיינים סוציו-דמוגרפיים נוספים של אוכלוסייה זו.

כאמור, אוגדן הנתונים אמור לשמש הן את קובעי המדיניות והן את קהילת החוקרים מהאקדמיה ומהתחום היישומי גם יחד.

מלאכת איסוף הנתונים, ריכוז הממצאים והפקת אוגדן הנתונים הסתייעה הודות לעבודתם של מרים גרינשטיין שתכננה וערכה את העיבודים הסטטיסטיים ואסף מלחי, חוקר ורכז תחום חרדים במינהל המחקר ועל כך נתונה להם תודתי.

בברכה,

בני פפרמן

מנהל

מטרת האוגדן

אוגדן נתונים זה נועד למפות את מאפייני האוכלוסייה החרדית בישראל בשנים האחרונות ולסקר אומדנים כלליים ביחס לנושאים מגוונים הנוגעים לאוכלוסייה החרדית בישראל, החל ממאפייני רקע וכלה במאפייני השכלה, תעסוקה ורמת חיים של אוכלוסייה ייחודית זו. האוגדן נועד לשימושם של קובעי מדיניות, של גורמי מקצוע שונים ושל העוסקים במלאכת קידומה של האוכלוסייה החרדית בישראל.

מקור הנתונים

האוגדן מציג עיבודים מיוחדים לנתוני האוכלוסייה החרדית מתוך הסקר החברתי של הלמ"ס לשנים 2002-2007 עבור גילאי העבודה העיקריים 20-64. אוכלוסיית הסקר כוללת את כל האוכלוסייה החרדית בישראל בגילאים אלו, בהם גם את מי ששוהים במוסדות שלא לצרכים טיפוליים (כגון: מעונות סטודנטים, מרכזי קליטה ותוכניות דיור מוגן לאוכלוסייה המבוגרת) וכן עולים חדשים השוהים בארץ 6 חודשים לפחות¹. מאחר ואוגדן הנתונים כולל נתונים רבים ומגוונים המתבססים בחלקם על הגדרות סטטיסטיות שונות, מצאנו לנכון לצרף לאוגדן "מילון מונחים" אשר מופיע בנספח ב'.

האוכלוסייה

הסקר החברתי מזהה את האוכלוסייה החרדית על פי הגדרתם העצמית של המשיבים, הגדרה שהיא סובייקטיבית במהותה, בתשובתם לשאלה: 'האם אתה רואה עצמך כ: חרדי, דתי, מסורתי-דתי, מסורתי לא כל כך דתי, לא דתי-חילוני'.

נתוני האוכלוסייה החרדית באוגדן מוצגים בהשוואה לאוכלוסייה חילונית-מסורתית (שאיננה דתית), להלן 'חילונים'.

מתודולוגיה

הואיל ומספר התצפיות/ראיונות של משיבים חרדים בסקר החברתי מועט למדי (200 מרואיינים חרדים בממוצע בשנה), האומדנים לכל שנה הינם בעלי מהימנות נמוכה. לפיכך נבנה אוגדן הנתונים על סמך קיבוץ ואיחוד נתונים מכלל הסקרים החברתיים לשנים 2002-2007 שבהם חושב ממוצע רב שנתי המבוסס על 2,240 תצפיות של משיבים חרדים בנושאים שונים בהם: מאפייני רקע ותעסוקה.

¹ אוכלוסיות שאינן נכללות באוכלוסיית הסקר: דיירים במוסדות טיפוליים (כגון בתי אבות, בתי חולים כרוניים ובתי סוהר), תושבים ישראלים אשר שוהים בחו"ל למעלה משנה ברציפות בעת הסקר, דיפלומטים ועולים אשר הגיעו ארצה חצי שנה לפני מועד הריאיון לכל המאוחר, שבטי בדווים והגרים מחוץ ליישובים.

תוכן עניינים

עמ' 6	שער 1 - מאפייני רקע אישיים
7	לוח 1: גיל ומצב משפחתי לפי רמת דתיות ומגדר, באחוזים מסה"כ
7	לוח 2: ארץ לידה וותק לפי רמת דתיות ומגדר באחוזים מסה"כ
8	לוח 3: מאפייני מגורים לפי רמת דתיות ומגדר באחוזים מסה"כ
9	לוח 4: מחוז מגורים וצורת יישוב לפי רמת דתיות ומגדר, באחוזים מסה"כ
10	לוח 5: שיעור החרדים מתוך סך האוכלוסייה במחוז (באחוזים)
10	לוח 6: מספר הילדים במשפחה לפי רמת דתיות ומגדר באחוזים מסה"כ
11	לוח 7: מצב בריאות ורמת תפקוד לפי הגדרה דתית ומגדר, באחוזים מסה"כ

עמ' 12	שער 2 - השכלה ואוריינות
13	לוח 8: תעודה אחרונה לפי רמת דתיות ומגדר, באחוזים מסה"כ
13	לוח 8א: תעודה אחרונה לבני 20-39 לפי רמת דתיות ומגדר, באחוזים מסה"כ
14	לוח 8ב: תעודה אחרונה לבני 40-64 לפי רמת דתיות ומגדר, באחוזים מסה"כ
14	לוח 9: בית ספר אחרון ושנות לימוד לפי רמת דתיות ומגדר, באחוזים מסה"כ
15	לוח 10: ידיעת אנגלית לפי רמת דתיות ומגדר
15	לוח 11: שימוש במחשב לפי רמת דתיות ומגדר

עמ' 16	שער 3 - תרומה לחברה-התנדבות ושירות צבאי או לאומי
17	לוח 12: התנדבות לפי רמת דתיות ומגדר
17	לוח 13: שירות צבאי ושירות לאומי לפי רמת דתיות ומגדר
18	לוח 14: שירות צבאי ושירות לאומי לבני 20-29 לפי רמת דתיות ומגדר

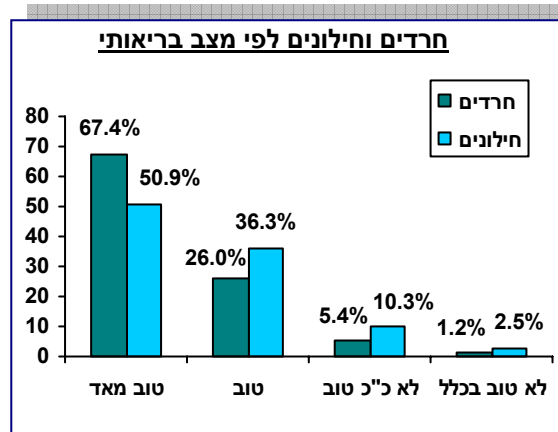
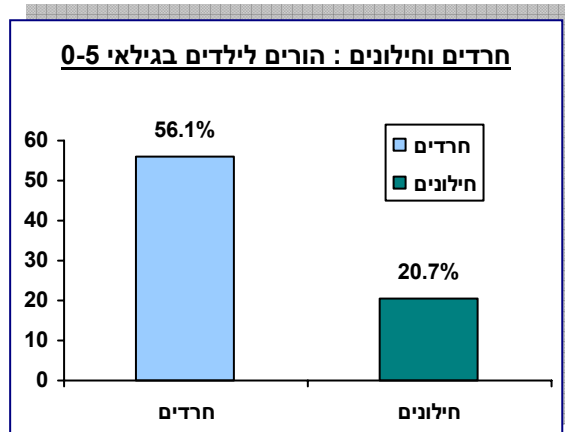
עמ' 19	שער 4 - תעסוקה
20	לוח 15: כוח עבודה שבועי ומעמד בעבודה לפי רמת דתיות ומגדר, באחוזים מסה"כ
20	לוח 15א: כוח עבודה שבועי של בני 20-39 לפי רמת דתיות ומגדר, באחוזים מסה"כ
21	לוח 15ב: כוח עבודה שבועי של בני 40-64 לפי רמת דתיות ומגדר, באחוזים מסה"כ
21	לוח 16: ענף כלכלי לפי רמת דתיות ומגדר, באחוזים מסה"כ
22	לוח 17: משלח יד לפי רמת דתיות ומגדר, באחוזים מסה"כ
22	לוח 18: שעות עבודה והיקף משרה לפי רמת דתיות ומגדר, באחוזים מסה"כ
23	לוח 19: שכר חודשי (ברוטו) למועסקים לפי רמת דתיות ומגדר, באחוזים מסה"כ
24	לוח 20: וותק ותחושת בטחון לפי רמת דתיות ומגדר, באחוזים מסה"כ
25	לוח 21: משך זמן ההגעה לעבודה לפי רמת דתיות ומגדר, באחוזים מסה"כ
25	לוח 22: פעילות עיקרית לפי רמת דתיות ומגדר, באחוזים מסה"כ

שער 5 - מדדי רמת חיים ושביעות רצון	עמ' 26
לוח 23 : הכנסת משק הבית לפי רמת דתיות ומגדר, באחוזים מסה"כ	27
לוח 24 : הערכה כלכלית לפי רמת דתיות ומגדר, באחוזים מסה"כ	27
לוח 25 : שביעות רצון מהעבודה לפי רמת דתיות ומגדר, באחוזים מסה"כ	28
לוח 26 : שביעות רצון מהחיים לפי רמת דתיות ומגדר, באחוזים מסה"כ	28
לוח 27 : רווחה וחופשה לפי רמת דתיות ומגדר, באחוזים מסה"כ	29
לוח 28 : שביעות רצון מקשרים חברתיים לפי רמת דתיות ומגדר, באחוזים מסה"כ	29
לוח 29 : רמת בטחון ונגישות לפי רמת דתיות ומגדר, באחוזים מסה"כ	30
נספח א – לוחות באלפים	עמ' 31
נספח ב – מילון מונחים סטטיסטיים	עמ' 49

שער 1 - מאפייני רקע אישיים

עיקרי ממצאים

- בישראל ישנם 233 אלף חרדים בגילאי 20-64, 118 אלף מתוכם גברים ו-115 אלף נשים
- מבנה האוכלוסייה של החברה החרדית (15.1% בני 50-64) צעיר ממבנה האוכלוסייה החילונית (27.3% בני 50-64)
- שיעור הנשואים באוכלוסייה החרדית עומד על 87.1% והוא גבוה בלמעלה מ-25 נקודות האחוז משיעור הנשואים באוכלוסייה החילונית העומד על 61.1%
- ל-74.1% מהחרדים בעלות על דירה אחת, גודלן הממוצע (3.5 חדרים) של דירות החרדים קטן מגודלן הממוצע של דירות החילונים (3.7 חדרים)
- החרדים מהווים 28.4% מכלל האוכלוסייה בירושלים ו-22.3% מכלל האוכלוסייה ביהודה ושומרון
- ל-32.8% מהחרדים יש 4-6 ילדים ול-19.8% מהם 7 ילדים או יותר. לעומת זאת רק ל-8.8% מהחילונים יש בין 4-6 ילדים. **ממוצע מספר ילדים לחרדים הוא 3.9 לעומת 1.8 ילדים בממוצע לחילונים**
- ללמעלה ממחצית האוכלוסייה החרדית (56.1%) יש ילדים בגיל 0-5, בהשוואה ל-20.7% מהחילונים.
- 67.4% מהחרדים מגדירים את מצב בריאותם טוב מאוד לעומת 50.9% מהחילונים. במקביל, רק 16.8% מהחרדים דיווחו שיש להם בעיה בריאותית בהשוואה ל-27.7% מהחילונים.
- לא נמצאו הבדלים מגדריים (בין נשים וגברים) משמעותיים במאפייני הרקע השונים, באף אחת מאוכלוסיות המחקר



לוח 1: גיל ומצב משפחתי לפי רמת דתיות ומגדר, סה"כ באלפים ובאחוזים מהסה"כ

חילונים ומסורתיים			חרדים			המשתנה
נשים	גברים	סה"כ	נשים	גברים	סה"כ	
1025	986	2011	115	118	233	סה"כ, באלפים
100%	100%	100%	100%	100%	100%	<u>גיל</u>
27.4	29.4	28.4	40.5	38.8	39.6	20-29
24.0	24.1	24.1	24.5	26.8	25.7	30-39
20.9	19.6	20.3	19.4	19.7	19.6	40-49
27.7	26.8	27.3	15.6	14.7	15.1	50-64
39.8	39.2	39.5	35.6	35.6	35.6	גיל ממוצע
100%	100%	100%	100%	100%	100%	<u>מצב משפחתי</u>
61.2	61.1	61.1	87.6	86.7	87.1	נשוי
24.8	32.4	28.5	8.3	12.2	10.3	רווק
14.0	6.5	10.3	4.1	1.1	2.6	גרוש, אלמן

לוח 2: ארץ לידה וותק לפי רמת דתיות ומגדר, סה"כ באלפים ובאחוזים מהסה"כ

חילונים ומסורתיים			חרדים			המשתנה
נשים	גברים	סה"כ	נשים	גברים	סה"כ	
1025	986	2011	115	118	233	סה"כ, באלפים
100%	100%	100%	100%	100%	100%	<u>ארץ לידה</u>
62.9	64.9	63.8	78.4	79.8	79.1	ישראל
29.4	27.0	28.2	13.5	13.8	13.7	אירופה-אמר'
7.8	8.1	7.9	8.2	6.3	7.2	אסיה-אפריקה
100%	100%	100%	100%	100%	100%	<u>וותק</u>
20.1	18.5	19.3	7.0	7.0	7.0	עולים מ-1990
79.9	81.5	80.7	93.0	93.0	93.0	ותיקים

לוח 3 : מאפייני מגורים לפי רמת דתיות ומגדר , סה"כ באלפים ובאחוזים מהסה"כ

חילונים ומסורתיים			חרדים			המשתנה
נשים	גברים	סה"כ	נשים	גברים	סה"כ	
1025	986	2011	115	118	233	סה"כ, באלפים
100%	100%	100%	100%	100%	100%	בבעלות על דירה
67.1	66.0	66.5	75.6	72.6	74.1	אחת
8.9	10.1	9.5	3.7	3.3	3.5	יותר מאחת
24.1	23.9	24.0	20.7	24.0	22.4	ללא בעלות
100%	100%	100%	100%	100%	100%	מס' חדרים בדירה
1.6	2.3	1.9	0.3	3.2	1.8	0.5-1
6.6	6.6	6.6	6.7	6.3	6.5	1.5-2
27.3	25.7	26.5	33.2	35.2	34.2	2.5-3
33.2	32.9	33.1	35.0	34.8	34.9	3.5-4
31.2	32.5	31.9	24.8	20.6	22.7	4.5+
3.7	3.7	3.7	3.6	3.4	3.5	ממוצע מספר חדרים
2.6	2.6	2.6	2.0	1.9	1.9	ממוצע חדרים לנפש

² כולל לא ידוע ולא רלוונטי

לוח 4 : מחוז מגורים וצורת יישוב לפי רמת דתיות ומגדר, סה"כ באלפים ובאחוזים מהסה"כ

חילונים ומסורתיים			חרדים			המשתנה
נשים	גברים	סה"כ	נשים	גברים	סה"כ	
1025	986	2011	115	118	233	סה"כ, באלפים
100%	100%	100%	100%	100%	100%	מחוז
5.9	5.8	5.9	32.0	35.2	33.6	ירושלים
10.2	10.3	10.3	4.9	3.1	4.0	צפון
14.2	14.0	14.1	5.1	4.5	4.8	חיפה
28.8	29.2	29.0	13.4	11.9	12.6	מרכז
9.8	9.8	9.8	6.7	6.7	6.8	מזה : נפת פתח תקווה
24.7	24.6	24.6	23.3	22.3	22.8	תל אביב
14.3	14.1	14.2	11.5	11.7	11.6	דרום
2.0	2.1	2.0	9.8	11.2	10.5	יהודה ושומרון
100%	100%	100%	100%	100%	100%	ערים וצורת יישוב
1.5	1.5	1.5	2.2	2.1	2.1	אשדוד
5.1	5.2	5.2	0.7	0.5	0.5	ראשון לציון
4.8	4.3	4.5	26.7	30.1	28.4	ירושלים
9.3	9.4	9.3	1.7	1.8	1.8	תל אביב
5.5	5.3	5.4	1.4	2.0	1.7	חיפה
23.2	22.7	23.0	28.6	27.6	28.1	100-199 אלף תושבים
10.7	10.7	10.7	5.4	5.2	5.3	50-99 אלף תושבים
31.9	31.8	31.8	30.4	28.5	29.5	20-49 אלף תושבים
8.0	9.1	8.6	3.0	2.2	2.6	יישובים כפריים יהודים

לוח 5: שיעור החרדים מתוך סך האוכלוסייה במחוז, סה"כ באלפים ובאחוזים מהסה"כ

חילונים ומסורתיים			חרדים			המשתנה
נשים	גברים	סה"כ	נשים	גברים	סה"כ	
70.2	70.0	70.1	7.9	8.4	8.0	סה"כ באלפים
43.7	42.0	42.8	26.3	30.6	28.4	ירושלים
72.4	71.9	72.1	3.9	2.6	3.3	צפון
82.6	82.8	82.7	3.3	3.2	3.3	חיפה
72.9	74.1	73.5	3.8	3.6	3.7	מרכז
69.1	70.4	69.7	5.5	5.7	5.6	מזה: נפת פתח תקווה
78.0	78.0	78.0	8.2	8.5	8.3	תל אביב
67.5	66.2	66.8	6.1	6.6	6.3	דרום
37.1	36.6	36.9	20.9	23.7	22.3	יהודה ושומרון

לוח 6: מספר הילדים במשפחה לפי רמת דתיות ומגדר, סה"כ באלפים ובאחוזים מהסה"כ

חילונים ומסורתיים			חרדים			המשתנה
נשים	גברים	סה"כ	נשים	גברים	סה"כ	
1025	986	2011	115	118	233	סה"כ ³ , באלפים
71.1	62.1	67.1	85.6	79.7	82.3	% שיש להם ילדים
100%	100%	100%	100%	100%	100%	מהם:
						מספר ילדים שנולדו
19.8	22.6	21.0	9.4	12.0	10.6	0
70.9	68.5	69.9	37.5	36.0	36.7	1-3
9	8.6	8.8	32.5	33.2	32.8	4-6
0.4	0.2	0.3	20.7	18.9	19.8	7+
1.9	1.8	1.8	4.1	3.9	3.9	ממוצע מספר ילדים
20.8	20.6	20.7	55.4	56.8	56.1	ילדים בגיל 0-5 ⁴
38.0	36.3	37.2	58.0	54.6	56.3	ילדים בגילאי 6-17

³ כולל לא ידוע ולא רלוונטי

⁴ אחוז מכלל המשיבים בכל אחת מהאוכלוסיות

לוח 7: מצב בריאות ורמת תפקוד לפי הגדרה דתית ומגדר, סה"כ באלפים ובאחוזים מהסה"כ

חילונים ומסורתיים			חרדים			המשתנה
נשים	גברים	סה"כ	נשים	גברים	סה"כ	
1025	986	2011	115	118	233	סה"כ⁵, באלפים
100%	100%	100%	100%	100%	100%	מצב בריאות
48.1	53.7	50.9	65.9	68.9	67.4	טוב מאד
37.3	35.3	36.3	27.8	24.2	26.0	טוב
11.8	8.7	10.3	5.5	5.3	5.4	לא כל כך טוב
2.8	2.3	2.5	0.8	1.6	1.2	לא טוב בכלל
100%	100%	100%	100%	100%	100%	האם יש בעיה
						בריאותית
28.1	27.3	27.7	16.0	17.6	16.8	כן
71.9	72.7	72.3	84.0	82.4	83.2	לא
100%	100%	100%	100%	100%	100%	רמת תפקוד⁶
78.7	82.6	80.6	76.0	81.1	78.6	תפקוד מלא
17.9	14.7	16.4	22.2	18.4	20.2	תפקוד חלקי
3.4	2.6	3.0	1.8	0.5	1.1	תפקוד מועט

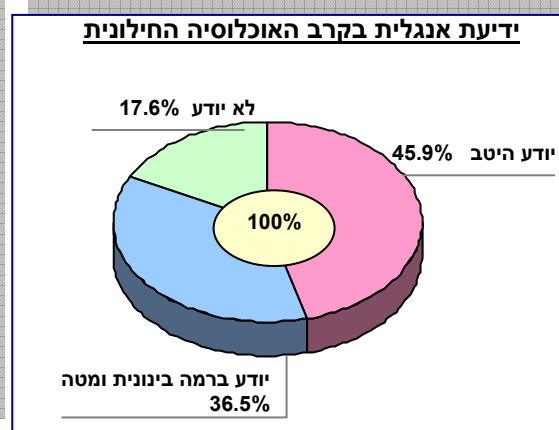
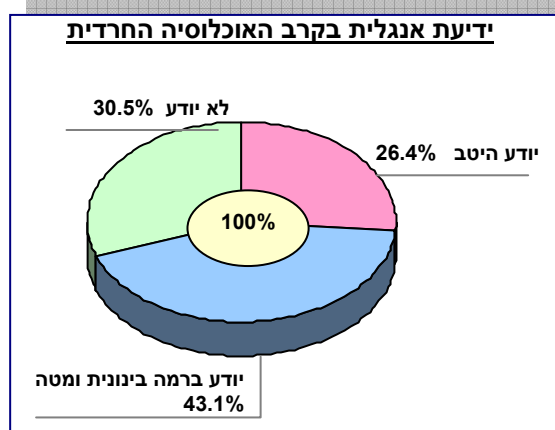
⁵ כולל לא ידוע ולא רלוונטי

⁶ שנים 2002-2006, נשאל רק מי שדיווח על בעיה רפואית

שער 2 - השכלה ואוריינות

עיקרי הממצאים

- ל-5.3% בלבד מהגברים החרדים בגיל 20-39 תעודה אקדמית, זאת לעומת 22.2% מהגברים החילוניים בגילאים אלו
- ל-10.6% מהגברים החרדים בגילאים 20-64 תעודה על תיכונית שאינה אקדמית, זאת בהשוואה ל-19.5% בקרב הגברים החילוניים בגילאים אלו
- לשיעור גבוה מאד מהנשים החרדיות (42.7%) תעודה על תיכונית (לרוב תעודת הוראה) ביחס לנשים חילוניות (19.3%)
- ל-17.6% מהגברים החרדים בגיל 40-64 תעודה אקדמית בהשוואה ל-34.1% מהגברים החילוניים
- 7.3% בלבד מהגברים החרדים סיימו ללמוד במוסד אקדמי לעומת 37.1% מהגברים החילוניים
- שיעור נמוך מהגברים החרדים (3.7%) סיימו רק 10 שנות לימוד בהשוואה לגברים (10.6%)
- מידת השימוש במחשב בקרב נשים (39.4%) וגברים (38.4%) חרדים נמוכה בהשוואה למידת השימוש במחשב בקרב חילוניים (75.8% גברים ו-71.0% נשים)
- 14.7% בלבד מהחרדים עושים שימוש במחשב לצורך מציאת מידע, זאת בהשוואה ל-61.5% מהחילוניים.
- שיעור הנשים (33.9%) והגברים (18.8%) החרדים שיודעים אנגלית היטב נמוך מאוד בהשוואה לגברים (45.5%) ונשים (46.2%) חילוניים. כמו כן, שיעור הגברים החרדים שאינם יודעים אנגלית כלל (39.9%) גבוה הן ביחס לנשים חרדיות (21.2%) והן ביחס לגברים (16.8%) ונשים (18.4%) חילוניים



לוח 8 : תעודה אחרונה לפי רמת דתיות ומגדר, סה"כ באלפים ובאחוזים מהסה"כ

חילונים ומסורתיים			חרדים			המשתנה
נשים	גברים	סה"כ	נשים	גברים	סה"כ	
1025	986	2011	115	118	233	סה"כ ⁷ , באלפים
100%	100%	100%	100%	100%	100%	סה"כ באחוזים
3.0	4.4	3.7	3.3	13.8	8.6	יסודי / חטיבת ביניים ⁸
16.3	20.7	18.5	24.4	22.7	23.5	תיכוני ללא בגרות
25.2	22.1	23.7	11.9	9.4	10.6	תעודת בגרות
19.3	19.5	19.4	42.7	10.6	26.5	על תיכוני
31.1	27.7	29.4	11.4	9.6	10.5	אקדמי
5.1	5.5	5.3	6.3	33.9	20.3	אחר

לוח 8א : תעודה אחרונה לבני 20-39 לפי רמת דתיות ומגדר, סה"כ באלפים ובאחוזים מהסה"כ

חילונים ומסורתיים			חרדים			המשתנה
נשים	גברים	סה"כ	נשים	גברים	סה"כ	
527	528	1055	74	77	152	סה"כ ⁷ , באלפים
100%	100%	100%	100%	100%	100%	סה"כ באחוזים
1.5	3.2	2.3	1.5	16.2	9.0	יסודי / חט. ביניים ¹⁰
15.6	21.7	18.6	25.5	24.8	25.1	תיכוני ללא בגרות
35.8	32.3	34.0	13.6	8.6	11.1	תעודת בגרות
15.1	17.7	16.4	46.6	8.0	27.0	על תיכוני
29.7	22.2	25.9	9.7	5.3	7.5	אקדמי
2.3	3.0	2.7	3.1	37.0	20.3	אחר

⁷ כולל לא ידוע ולא רלוונטי

⁸ רק לשנים 2002-6

⁹ כולל לא ידוע ולא רלוונטי

¹⁰ רק לשנים 2002-6

לוח 8: תעודה אחרונה לבני 40-64 לפי רמת דתיות ומגדר, סה"כ באלפים ובאחוזים מהסה"כ

חילונים ומסורתיים			חרדים			המשתנה
נשים	גברים	סה"כ	נשים	גברים	סה"כ	
498	458	956	40	41	81	סה"כ ¹¹ , באלפים
100%	100%	100%	100%	100%	100%	סה"כ, באחוזים
4.7	5.9	5.3	6.6	9.2	7.9	יסודי / חטיבת ביניים ¹²
17.1	19.6	18.3	22.4	18.7	20.5	תיכוני ללא בגרות
13.9	10.4	12.2	8.5	11.0	9.8	תעודת בגרות
23.8	21.6	22.8	35.5	15.6	25.5	על תיכוני
32.5	34.1	33.3	14.7	17.6	16.2	אקדמי
8.1	8.3	8.2	12.2	27.9	20.1	אחר

לוח 9¹³: בית ספר אחרון ושנות לימוד לפי רמת דתיות ומגדר, סה"כ באלפים ובאחוזים מהסה"כ

חילונים ומסורתיים			חרדים			המשתנה
נשים	גברים	סה"כ	נשים	גברים	סה"כ	
1191	1118	2310	124	132	256	סה"כ ¹⁴ , באלפים
100%	100%	100%	100%	100%	100%	<u>שנות לימוד</u>
10.8	10.3	10.6	5.9	3.7	4.8	עד 10
89.2	89.7	89.4	94.1	96.3	95.2	מ-11 ומעלה
13.3	13.2	13.3	13.5	14.8	14.2	ממוצע שנות לימוד
100%	100%	100%	100%	100%	100%	<u>בי"ס אחרון</u>
7.9	7.4	7.7	5.8	3.5	4.7	יסודי
32.7	34.4	33.5	26.8	11.4	19.2	תיכוני
0.1	0.3	0.2	0.5	71.7	35.9	ישיבה גבוהה
20.7	19.5	20.1	48.0	5.3	26.8	על תיכוני
37.4	37.1	37.2	17.5	7.3	12.4	אקדמי
1.2	1.4	1.3	1.4	0.8	1.1	אחר

¹¹ כולל לא ידוע ולא רלוונטי

¹² רק לשנים 2002-6

¹³ שנים 2005-7

¹⁴ כולל לא ידוע ולא רלוונטי

לוח 10 : ידיעת אנגלית לפי רמת דתיות ומגדר¹⁵ סה"כ באלפים ובאחוזים מהסה"כ

חילונים ומסורתיים			חרדים			המשתנה
נשים	גברים	סה"כ	נשים	גברים	סה"כ	
1025	986	2011	115	118	235	סה"כ ¹⁶ , באלפים
100%	100%	100%	100%	100%	100%	ידיעה באנגלית
46.2	45.5	45.9	33.9	18.8	26.4	יודע היטב ¹⁷
35.3	37.6	36.5	44.8	41.4	43.1	יודע ברמה בינונית ומטה
18.4	16.8	17.6	21.2	39.9	30.5	לא יודע

לוח 11 : שימוש במחשב לפי רמת דתיות ומגדר, סה"כ באלפים ובאחוזים מהסה"כ

חילונים ומסורתיים			חרדים			המשתנה
נשים	גברים	סה"כ	נשים	גברים	סה"כ	
1025	986	2011	115	118	233	סה"כ ¹⁸ , באלפים
71.0	75.8	73.4	39.4	38.4	38.9 ¹⁹	שימוש במחשב בחודש שעבר
57.8	65.4	61.5	12.7	16.6	14.6	השתמש כדי למצוא מידע
77.7	80.7	79.2	42.6	40.6	41.6	יש מחשב בבית
84.5	86.1	85.3	22.5	26.9	24.6	מהם : חיבור לאינטרנט ²⁰

¹⁵ שנים 2003-6

¹⁶ כולל לא ידוע ולא רלוונטי

¹⁷ קריאה, כתיבה ודיבור ברמה של טוב או טוב מאד

¹⁸ כולל לא ידוע ולא רלוונטי

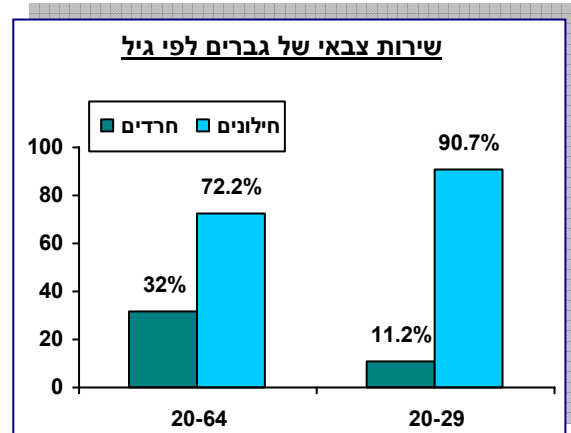
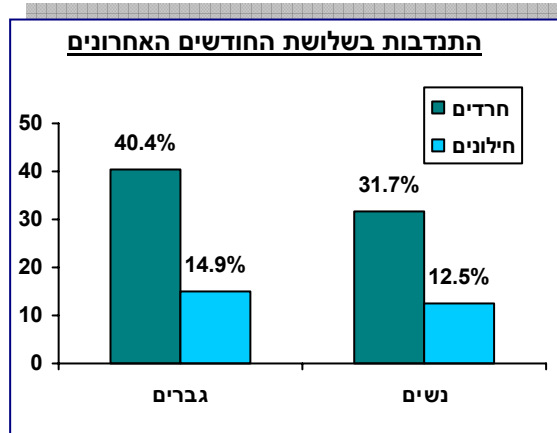
¹⁹ כאחוז מהסה"כ – לא מסתכם ב-100%

²⁰ שנים 2002-6

שער 3 - תרומה לחברה - התנדבות ושירות צבאי או לאומי

עיקרי הממצאים

- נשים (31.7%) וגברים (40.4%) חרדים עוסקים יותר בפעילות התנדבותית מאשר גברים (14.9%) ונשים (12.5%) חילונים.
- 29.1% מהגברים החרדים מתנדבים 20 שעות או יותר בחודש בהשוואה ל-20.9% מהגברים החילונים. בממוצע גברים חרדים מתנדבים 12.9 שעות בחודש, זאת לעומת 10.8 שעות בחודש בקרב גברים חילונים
- שיעור הנשים (6.9%) והגברים (32.0%) החרדים ששירתו בצבא נמוך מאד ביחס לשיעור הנשים (59.8%) והגברים (84.9%) החילונים. לעומת זאת שיעור גבוה מהנשים החרדיות משרתות בשירות לאומי (7.3%) בהשוואה לנשים חילוניות (2.4%)
- הפער בין שיעור החרדים והחילונים ששירתו בצבא גדול באופן משמעותי בהתייחס לקבוצת הגילאים 20-29. שיעור הגברים החרדים ששירתו בצבא בקבוצת גיל זו עומד על 11.2% בלבד לעומת 90.7% מהגברים החילונים. רק 2.4% מהנשים החרדיות שירתו בצבא בהשוואה ל-79.5% מהנשים החילוניות בקבוצת גיל זו.



לוח 12 : התנדבות לפי רמת דתיות ומגדר, סה"כ באלפים ובאחוזים מהסה"כ

חילונים ומסורתיים			חרדים			המשתנה
נשים	גברים	סה"כ	נשים	גברים	סה"כ	
1025	986	2011	115	118	235	סה"כ ²¹ , באלפים
12.5	14.9	13.6	31.7	40.4	36.1	אחוז העוסקים בפעילות התנדבותית ²²
10.1	10.8	10.5	10.6	12.9	11.9	ממוצע שעות התנדבות
100%	100%	100%	100%	100%	100%	סך שעות התנדבות בחודש
74.6	73.5	74.0	69.7	61.2	65.0	פחות מ-20 שעות
18.4	20.9	19.7	18.9	29.1	24.6	20 שעות או יותר
7.0	5.7	6.3	11.4	9.7	10.4	לא קבוע

לוח 13 : שירות צבאי ושירות לאומי לפי רמת דתיות ומגדר²³ סה"כ באלפים ובאחוזים מהסה"כ

חילונים ומסורתיים			חרדים			המשתנה
נשים	גברים	סה"כ	נשים	גברים	סה"כ	
1028	997	2025	119	128	247	סה"כ ²⁴ , באלפים
59.8	84.9	72.2	6.9	32.0	19.9	באחוזים מסה"כ שירות צבאי
2.4	0.1	1.3	7.3	0.4	3.7	שירות לאומי ²⁵

²¹ כולל לא ידוע ולא רלוונטי

²² ב- 3 החודשים האחרונים

²³ שנים 2005-7

²⁴ כולל לא ידוע ולא רלוונטי

²⁵ נשאל מי שלא שירת בצבא

לוח 14 : שירות צבאי ושירות לאומי לבני 20-29 לפי רמת דתיות ומגדר²⁶ סה"כ באלפים ובאחוזים

מהסה"כ

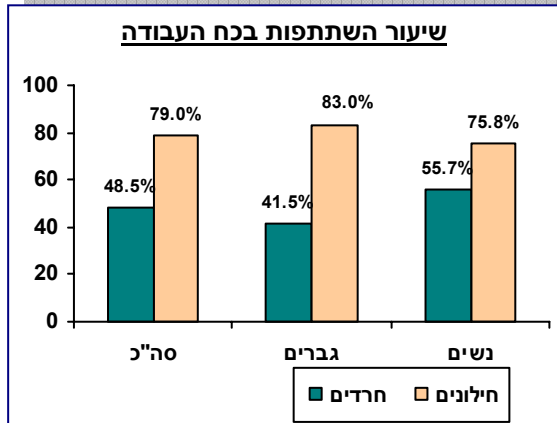
חילוניים ומסורתיים			חרדים			המשתנה
נשים	גברים	סה"כ	נשים	גברים	סה"כ	
275	290	566	49	49	98	סה"כ ²⁷ , באלפים
79.5	90.7	85.2	2.4	11.2	6.8	באחוזים מסה"כ שירות צבאי
4.5	0.2	2.3	4.0	0	2.2	שירות לאומי

²⁶ שנים 2005-7

²⁷ כולל לא ידוע ולא רלוונטי

שער 4 - תעסוקה

עיקר הממצאים



- בממוצע רב שנתי שיעור התעסוקה של גברים חרדים עומד על 37.4% והוא נמוך באופן משמעותי משיעור התעסוקה של גברים חילוניים העומד על 79.9%. גם שיעור התעסוקה של נשים חרדיות (49.1) נמוך באופן משמעותי משיעור התעסוקה של נשים חילוניות (70.0%).
- שיעור ההשתתפות בכוח העבודה של נשים (55.7%) וגברים (41.5%) חרדים נמוך בהשוואה לנשים (75.8%) וגברים (83.0%) חילוניים.
- שיעור הבלתי מועסקים של נשים (13.0%) וגברים (10%) חרדים גבוה משל נשים (9%) וגברים (7%) חילוניים.
- שיעור גבוה מהנשים (72.1%) והגברים (45.1%) החרדים עובדים במנהל ציבורי, חינוך, בריאות ושירותים קהילתיים, בהשוואה לנשים (43.5%) וגברים (20.0%) חילוניים העובדים בענפים אלו.
- בענף התעשייה עובדים 4.8% מהנשים ו-13.7% מהגברים החרדים לעומת 10.9% מהנשים ו-22.3% מהגברים החילוניים.
- נשים (28.1) וגברים (39.3) חרדים עובדים בממוצע פחות שעות (בשבוע) מנשים (37.1) וגברים (49.3) חילוניים.
- ממוצע השכר של נשים (3690) וגברים (6123) חרדים נמוך משכרם של גברים (8955) ונשים (5698) חילוניים.
- החרדים מרגישים בטוחים יותר במקום עבודתם מהחילוניים: 64.9% מהגברים החרדים אינם חוששים כלל מאיבוד מקום העבודה תוך שנה ביחס ל-55% בלבד מהגברים החילוניים שדיווחו על כך

לוח 15 : כוח עבודה שבועי ומעמד בעבודה לפי רמת דתיות ומגדר, סה"כ באלפים ובאחוזים מהסה"כ

חילונים ומסורתיים			חרדים			המשתנה
נשים	גברים	סה"כ	נשים	גברים	סה"כ	
1025	986	2011	115	118	233	סה"כ, באלפים
כוח עבודה שבועי						
70.0	79.9	74.8	49.1	37.4	43.2	שיעור תעסוקה
9	7	8	13	10	12	שיעור בלתי מועסקים ²⁸
75.8	83	79.0	55.7	41.5	48.5	שיעור השתתפות בכ"ע
100%	100%	100%	100%	100%	100%	מעמד בעבודה
90.7	80.9	85.8	91.8	84.1	88.6	שכיר
7.4	17.1	12.3	7.5	15.3	10.8	עצמאי
1.9	2.0	1.9	0.7	0.5	0.6	אחר ²⁹

לוח 15א : כוח עבודה שבועי של בני 20-39 לפי רמת דתיות ומגדר, סה"כ באלפים ובאחוזים מהסה"כ

חילונים ומסורתיים			חרדים			המשתנה
נשים	גברים	סה"כ	נשים	גברים	סה"כ	
527	528	1055	74	77	152	סה"כ, באלפים
72.5	78.3	75.3	53.0	29.1	40.8	שיעור תעסוקה
10.6	7.9	9.2	13.3	12.0	12.7	שיעור בלתי מועסקים ³⁰
80.9	85.1	83.0	60.8	32.5	47.0	שיעור השתתפות בכ"ע

²⁸ שיעור מי שחיפשו עבודה מתוך כוח העבודה

²⁹ חבר קואופרטיב, קיבוץ או משפחה

³⁰ שיעור מי שחיפשו עבודה מתוך כוח העבודה

לוח 15ב: כוח עבודה שבועי של בני 40-64 לפי רמת דתיות ומגדר, סה"כ באלפים ובאחוזים מהסה"כ

חילונים ומסורתיים			חרדים			המשתנה
נשים	גברים	סה"כ	נשים	גברים	סה"כ	
498	458	956	40	41	81	סה"כ, באלפים
67.5	81.7	74.3	41.9	53.3	47.6	שיעור תעסוקה
6.9	6.3	6.6	10.5	8.3	9.5	שיעור בלתי מועסקים ³¹
72.5	87.1	79.5	47.5	58.5	51.9	שיעור השתתפות בכ"ע

לוח 16: ענף כלכלי לפי רמת דתיות ומגדר, סה"כ באלפים ובאחוזים מהסה"כ

חילונים ומסורתיים			חרדים			המשתנה
נשים	גברים	סה"כ	נשים	גברים	סה"כ	
708	756	1464	56	44	100	סה"כ ³² , באלפים
100%	100%	100%	100%	100%	100%	<u>ענף כלכלי³³</u>
0.8	2.0	1.44	0.3	1.0	06	חקלאות
10.9	22.3	16.7	4.8	13.7	8.6	תעשייה
2.0	6.9	4.5	0.9	4.4	2.4	חשמל מים ובינוי
12.7	14.6	13.7	10.3	13.6	11.7	מסחר
4.7	5.2	4.9	1.1	3.1	2.0	שירותי אוכל ואירוח
4.9	9.2	7.1	1.5	4.2	2.7	תחבורה
18.4	19.7	19.1	7.0	13.7	9.9	בנקאות וש. עסקיים
43.5	20.0	31.5	72.1	45.1	60.4	מנהל ציבורי, חינוך, בריאות ושירותים קהילתיים

³¹ שיעור מי שחיפשו עבודה מתוך כוח העבודה
³² סה"כ כולל שירותים למשקי בית פרטיים ולא ידוע
³³ כולל לא ידוע ולא רלוונטי

לוח 17: משלח יד לפי רמת דתיות ומגדר, סה"כ באלפים ובאחוזים מהסה"כ

חילונים ומסורתיים			חרדים			המשתנה
נשים	גברים	סה"כ	נשים	גברים	סה"כ	
708	756	1464	56	44	100	סה"כ ³⁴ , באלפים
100%	100%	100%	100%	100%	100%	<u>משלח יד</u>
21.5	27.7	24.6	18.2	25.9	21.5	אקדמאים ומנהלים
18.0	13.0	15.5	37.2	26.6	32.6	חופשיים וטכניים
48.6	28.5	38.4	39.1	26.0	33.4	עובדי פקידות, סוכנים ומכירות
5.6	24.7	15.3	2.6	15.9	8.3	ע. מקצועיים בתעשיה
6.1	5.6	5.9	2.9	5.6	4.1	ע. בלתי מקצועיים בתעשיה

לוח 18: שעות עבודה והיקף משרה לפי רמת דתיות ומגדר, סה"כ באלפים ובאחוזים מהסה"כ

חילונים ומסורתיים			חרדים			המשתנה
נשים	גברים	סה"כ	נשים	גברים	סה"כ	
708	756	1464	56	44	100	סה"כ, באלפים
100%	100%	100%	100%	100%	100%	<u>סה"כ שעות עבודה בשבוע</u>
12.0	3.9	7.9	25.4	10.6	19.0	1-19
22.8	6.6	14.6	43.8	18.6	32.8	20-34
52.2	41.6	46.8	27.9	51.1	38.0	35-49
13.0	47.9	30.7	2.9	19.8	10.2	50+
37.1	49.3	43.3	28.1	39.3	32.9	<u>ממוצע שעות עבודה</u>
52.0	81.6	71.7	31.1	71.2	52.5	עובד בדרך כלל 35 שעות או יותר בשבוע
19.1	21.6	19.7	38.8	33.5	37.6	משרה נחשבת למלאה ³⁵

³⁴ סה"כ כולל לא ידוע ולא רלוונטי

³⁵ נשאל לגבי מי שעובד פחות מ-35 ש' בשבוע במקום עבודה אחד כשכיר (מורים למשל)

לוח 19 : שכר חודשי (ברוטו) למועסקים לפי רמת דתיות ומגדר, סה"כ באלפים ובאחוזים מהסה"כ

חילונים ומסורתיים			חרדים			המשתנה
נשים	גברים	סה"כ	נשים	גברים	סה"כ	
1025	986	2011	115	118	233	סה"כ, באלפים
100%	100%	100%	100%	100%	100%	מספר מפרנסים
34.2	30.3	32.3	67.7	68.8	68.3	0-1
60.0	63.3	61.6	30.1	29.9	30.0	2-3
5.8	6.4	6.1	2.1	1.3	1.7	4-5+
725	780	1505	61	48	109	סך הכל³⁶
100%	100%	100%	100%	100%	100%	שכר חודשי
						למועסקים, בש"ח
11.6	4.8	8.1	22.8	9.2	16.8	עד 2000
25.8	10.6	17.9	39.8	21.8	31.8	2001-4000
24.3	18.1	21.1	17.7	25.7	21.2	4001-6000
20.2	24.1	22.2	9.5	20.3	14.3	6001-10000
12.1	34.6	23.8	2.8	14.1	7.8	+10001
6.0	7.9	7.0	7.5	8.9	8.1	לא ידוע
5698	8955	7373	3690	6123	4760	ממוצע שכר, בש"ח

³⁶ 2004-7 למועסקים

לוח 20 : וותק ותחושת בטחון לפי רמת דתיות ומגדר, סה"כ באלפים ובאחוזים מהסה"כ

חילונים ומסורתיים			חרדים			המשתנה
נשים	גברים	סה"כ	נשים	גברים	סה"כ	
708	756	1464	56	44	100	סה"כ, באלפים
100%	100%	100%	100%	100%	100%	סה"כ באחוזים
וּוּתָק בַּעֲבוּדָה נוֹכַחִית בְּשָׁנִים						
52.6	50.2	51.4	54.5	47.6	51.4	0-4 שנים
31.8	30.5	31.2	30.9	35.7	33.0	5-14 שנים
15.5	19.3	17.5	14.6	16.7	15.5	+15 שנים
חֶשֶׁשׁ מֵאִיבּוּד מְקוּם הַעֲבוּדָה תוֹךְ שָׁנָה						
59.0	55.0	56.9	61.5	64.9	63.0	אין חשש כלל
28.6	31.5	30.1	27.7	27.0	27.4	חשש קטן
8.6	9.2	8.9	7.4	5.2	6.5	חשש גדול
3.8	4.4	4.1	3.4	2.9	3.2	חשש גדול מאוד
הַסִּיכּוּי לְמִצּוֹא עֲבוּדָה אַחֲרַת בְּרִמַּת הַכִּנְסָה נוֹכַחִית בְּמִקְרָה שֶׁל אִיבּוּד מְקוּם עֲבוּדָה						
15.5	17.2	16.4	9.1	14.8	11.5	סיכוי גדול מאד
37.0	33.4	35.1	34.6	35.7	35.1	סיכוי גדול
31.7	32.9	32.3	42.5	37.1	40.2	סיכוי קטן
13.3	14.8	14.1	10.9	10.2	10.6	אין סיכוי כלל
2.5	1.7	2.1	2.9	2.2	2.6	לא יחפש

לוח 21: משך זמן ההגעה לעבודה לפי רמת דתיות ומגדר, סה"כ באלפים ובאחוזים מהסה"כ

חילונים ומסורתיים			חרדים			המשתנה
נשים	גברים	סה"כ	נשים	גברים	סה"כ	
708	756	1464	56	44	100	סה"כ, באלפים
100%	100%	100%	100%	100%	100%	סה"כ באחוזים
הזמן שלוקח להגיע לעבודה						
35.3	33.5	34.4	46.1	43.5	45.0	עד 15 דקות
31.5	32.2	31.9	26.5	24.7	25.7	15-29 דקות
15.7	16.1	15.9	11.1	12.3	11.6	30-44 דקות
9.3	9.2	9.2	8.1	10.6	9.2	45-60 דקות
6.0	7.5	6.7	5.9	6.1	6.0	60 דקות ויותר
2.2	1.5	1.9	2.3	2.8	2.5	עובד מהבית
24.8	25.8	25.3	22.1	23.6	22.7	ממוצע זמן הגעה לעבודה (בדקות)
משך זמן הגעה לעבודה מפריעה³⁷						
20.9	15.4	18.1	25.0	18.9	22.4	מפריע מאד
20.8	21.2	21.0	25.3	25.1	25.2	מפריע
22.9	23.8	23.3	23.6	19.2	21.7	לא כ"כ מפריע
35.4	39.6	37.5	26.1	36.8	30.8	בכלל לא מפריע

לוח 22: פעילות עיקרית³⁸ לפי רמת דתיות ומגדר, סה"כ באלפים ובאחוזים מהסה"כ

חילונים ומסורתיים			חרדים			המשתנה
נשים	גברים	סה"כ	נשים	גברים	סה"כ	
1020	981	2000	114	112	225	סה"כ ³⁹ , באלפים
100%	100%	100%	100%	100%	100%	סה"כ באחוזים
63.5	72.8	68.1	43.5	31.1	37.3	עבודה
7.7	6.0	6.9	5.9	61.3	33.4	לימודים
3.4	2.0	2.7	1.7	0.6	1.2	פרישה
6.1	5.4	5.7	5.0	3.6	4.3	מובטל
3.8	8.4	6.1	0.1	0.7	0.4	שירות בצבא
10.8	0.7	5.8	41.5	0.5	21.2	עקרת בית או טיפול בקרובי משפחה
3.0	3.1	3.1	0.9	1.6	1.2	מחלה כרונית או מוגבלות
0.5	0.4	0.4	0.6	0.4	0.5	פעילות התנדבותית

³⁷ נשאלו רק מי שהשיבו שלוקח להם יותר מרבע שעה

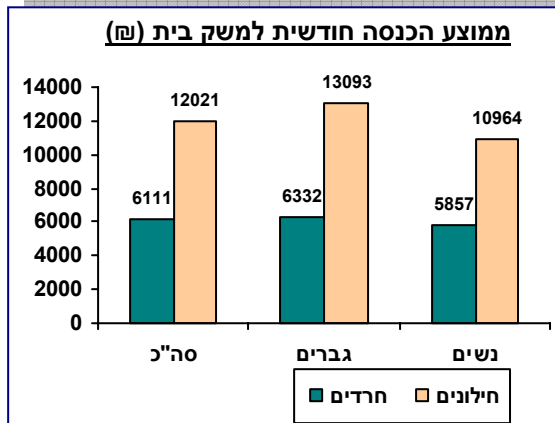
³⁸ ב-12 חודשים אחרונים

³⁹ 2002-6, כולל לא ידוע

חילונים ומסורתיים			חרדים			המשתנה
נשים	גברים	סה"כ	נשים	גברים	סה"כ	
1.1	1.1	1.1	0.9	0.2	0.6	אחר

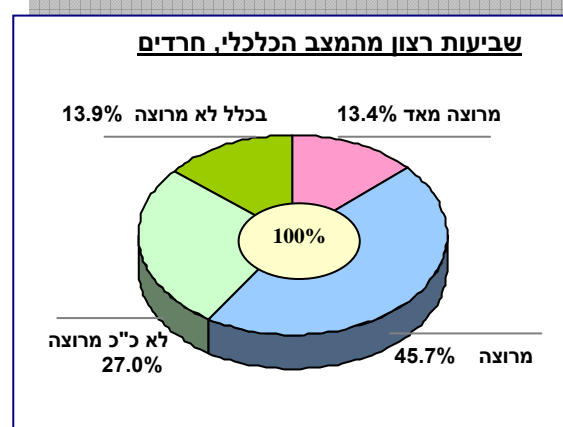
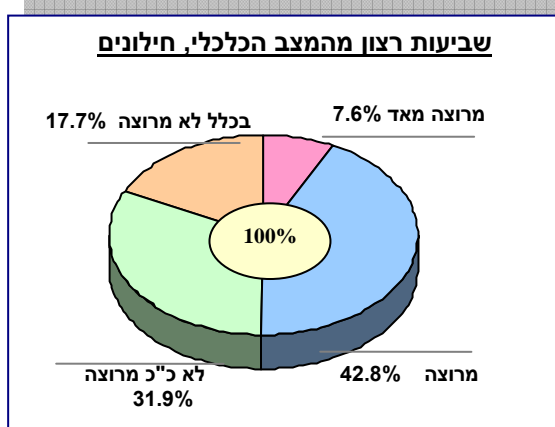
שער 5 - מדדי רמת חיים ושביעות רצון

עיקרי ממצאים



- ממוצע רב שנתי לשנים 2004-7 של הכנסות נומינליות למשק הבית של נשים (5857 ₪) וגברים (6332 ₪) חרדים הינו כמחצית בלבד משכרם של גברים (13093 ₪) ונשים (10964 ₪) חילונים
- למרות ש-51.8% מהחרדים אינם מצליחים לכסות את כל ההוצאות החודשיות של משק הבית בהשוואה ל-42.4% חילונים, הם מרוצים יותר ממצבם הכלכלי (13.4% מהחרדים, לעומת 7.6% מהחילונים)

- שביעות הרצון מהעבודה של גברים (43.1%) ונשים (48.8%) חרדים גבוהה מעט יותר מאשר של גברים (33.0%) ונשים (36.0%) חילונים
- כמו כן, החרדים (63.0%) מדווחים יותר על שביעות רצון מהחיים בהשוואה לחילונים (28.7%)
- גם שיעור המדווחים שחיהם יהיו טובים יותר בשנים הקרובות בהשוואה להיום גבוה בקרב גברים (60.8%) ונשים (60.9%) חרדים בהשוואה לגברים (55.5%) ונשים (56.2%) חילונים
- 20.3%, מהחילונים מדווחים על עזרה בבית, פי 2 מהחרדים המדווחים על כך (10.4%)
- רק 12.6% מהחרדים בילו חופשה בחו"ל ב-12 חודשים אחרונים למועד הסקר, ביחס ל-39.5% מהחילונים.



לוח 23⁴⁰: הכנסת משק הבית לפי רמת דתיות ומגדר, סה"כ באלפים ובאחוזים מהסה"כ

חילונים ומסורתיים			חרדים			המשתנה
נשים	גברים	סה"כ	נשים	גברים	סה"כ	
1031	998	2028	122	129	251	סה"כ ⁴¹ , באלפים
100%	100%	100%	100%	100%	100%	סה"כ ⁴² באחוזים
הכנסות ברוטו למשק בית בש"ח						
5.0	3.3	4.2	9.6	11.7	10.6	עד 2500
7.4	4.5	6.0	17.8	17.5	17.6	2501-4000
12.9	10.0	11.5	26.5	24.5	25.5	4001-6500
20.7	19.1	20.0	15.9	18.5	17.3	6501-10000
21.0	23.7	22.4	6.9	10.9	8.9	10001-17000
15.3	23.4	19.3	1.5	2.4	2	17001+
10964	13093	12021	5857	6332	6111	ממוצע הכנסה

לוח 24: הערכה כלכלית לפי רמת דתיות ומגדר, סה"כ באלפים ובאחוזים מהסה"כ

חילונים ומסורתיים			חרדים			המשתנה
נשים	גברים	סה"כ	נשים	גברים	סה"כ	
1025	986	2011	115	118	233	סה"כ ⁴³ , באלפים
100%	100%	100%	100%	100%	100%	סה"כ באחוזים
מצליחים לכסות את כל ההוצאות החודשיות של משק הבית						
9.6	14.7	12.1	4.5	9.7	7.1	כן ללא כל קושי
43.2	45.9	44.6	38.9	39.6	39.2	מצליחים
32.4	27.6	30.0	36.4	33.9	35.1	לא כל כך
13.9	10.8	12.4	19.1	14.4	16.7	לחלוטין לא
שביעות רצון ממצב כלכלי						
6.4	8.8	7.6	8.5	18.2	13.4	מרוצה מאד
40.9	44.8	42.8	47.4	43.9	45.7	מרוצה
33.2	30.5	31.9	29.7	24.4	27.0	לא כל כך מרוצה
19.5	15.9	17.7	14.4	13.5	13.9	בכלל לא מרוצה
מצב כלכלי בשנים הקרובות בהשוואה להיום						
44.3	48.6	46.4	44.7	44.3	44.5	יותר טוב
30.9	30.1	30.5	24.7	26.4	25.6	לא ישתנה
15.2	13.1	14.2	9.8	8.4	9.1	פחות טוב
9.6	8.1	8.9	20.8	20.8	20.8	לא ידוע

⁴⁰ לשנים 2004-7

⁴¹ כולל לא ידוע

⁴² כולל לא ידוע

⁴³ כולל לא ידוע

לוח 25: שביעות רצון מהעבודה לפי רמת דתיות ומגדר, סה"כ באלפים ובאחוזים מהסה"כ

חילונים ומסורתיים			חרדים			המשתנה
נשים	גברים	סה"כ	נשים	גברים	סה"כ	
708	756	1464	56	44	100	סה"כ ⁴⁴ , באלפים
100%	100%	100%	100%	100%	100%	סה"כ באחוזים
שביעות רצון מהעבודה						
36.0	33.0	34.4	48.8	43.1	46.3	מרוצה מאד
49.5	50.2	49.9	42.6	44.4	43.4	מרוצה
11.0	11.8	11.4	7.0	10.1	8.4	לא כל כך מרוצה
3.5	4.9	4.2	1.5	2.3	1.9	לא מרוצה כלל
שביעות רצון מהכנסה מעבודה						
8.6	10.8	9.7	8.6	11.8	10.0	מרוצה מאד
38.7	45.4	42.2	39.7	43.2	41.3	מרוצה
33.8	29.7	31.7	33.7	28.7	31.6	לא כל כך מרוצה
19.0	14.1	16.5	17.9	16.2	17.1	לא מרוצה בכלל

לוח 26: שביעות רצון מהחיים לפי רמת דתיות ומגדר, סה"כ באלפים ובאחוזים מהסה"כ

חילונים ומסורתיים			חרדים			המשתנה
נשים	גברים	סה"כ	נשים	גברים	סה"כ	
1025	986	2011	115	118	233	סה"כ ⁴⁵ , באלפים
100%	100%	100%	100%	100%	100%	סה"כ באחוזים
שביעות רצון מהחיים						
27.5	30.0	28.7	63.8	62.3	63.0	מרוצה מאד
56.1	55.6	55.8	32.9	33.4	33.2	מרוצה
13.5	11.4	12.5	2.5	2.9	2.7	לא כל כך מרוצה
2.6	2.8	2.7	0.4	0.9	0.6	בכלל לא מרוצה
כיצד יראו חייך בשנים הקרובות בהשוואה להיום						
56.2	55.5	55.9	60.9	60.8	60.9	חיי יהיו יותר טובים
26.7	27.3	27.0	21.9	20.8	21.4	לא ישתנו
7.9	9.5	8.7	2.1	3.1	2.6	פחות טובים
9.2	7.7	8.5	15.1	15.3	15.2	לא ידוע

⁴⁴ למועסקים כולל לא ידוע

⁴⁵ כולל לא ידוע

לוח 27: רווחה וחופשה לפי רמת דתיות ומגדר, סה"כ באלפים ובאחוזים מהסה"כ

חילונים ומסורתיים			חרדים			המשתנה
נשים	גברים	סה"כ	נשים	גברים	סה"כ	
1025	986	2011	115	118	233	סה"כ ⁴⁶ , באלפים
						אחוז מהס"כ
20.9	19.8	20.3	11.8	9.1	10.4	עזרה בבית
57.1	55.9	56.5	44.2	35.5	40.1	מהם: התשלום נעשה על ידי משק הבית
39.5	39.5	39.5	9.7	15.4	12.6	חופשה בחו"ל ב- 12 חודשים אחרונים

לוח 28: שביעות רצון מקשרים חברתיים לפי רמת דתיות ומגדר, סה"כ באלפים ובאחוזים מהסה"כ

חילונים ומסורתיים			חרדים			המשתנה
נשים	גברים	סה"כ	נשים	גברים	סה"כ	
1025	986	2011	115	118	233	סה"כ באלפים
100%	100%	100%	100%	100%	100%	סה"כ באחוזים
						שביעות רצון מיחסים עם קרובי משפחה
63.9	59.3	61.7	78.3	76.2	77.2	מרוצה מאד
30.3	34.3	32.2	18.3	20.5	19.4	מרוצה
4.3	4.8	4.5	2.6	2.6	2.6	לא כל כך מרוצה
1.1	1.3	1.2	0.7	0.3	0.5	בכלל לא מרוצה
0.4	0.3	0.4	0.1	0.3	0.2	אין משפחה
						שביעות רצון מקשרים עם חברים
48.8	42.7	45.8	56.2	64.7	60.6	מרוצה מאד
45.5	50.0	47.7	39.4	31.9	35.5	מרוצה
5.0	6.3	5.7	3.3	2.4	2.8	לא כל כך מרוצה
0.7	1.0	0.8	1.1	1.0	1.1	בכלל לא מרוצה

⁴⁶ כולל לא ידוע

לוח 29 : רמת בטחון ונגישות לפי רמת דתיות ומגדר, סה"כ באלפים ובאחוזים מהסה"כ

חילונים ומסורתיים			חרדים			המשתנה
נשים	גברים	סה"כ	נשים	גברים	סה"כ	
1025	986	2011	115	118	233	סה"כ, באלפים
100%	100%	100%	100%	100%	100%	סה"כ באחוזים
המידה בה מרגיש בטחון ללכת לבד בשעות החשיכה באזור המגורים						
19.5	49.5	34.2	24.0	51.7	38.0	בטוח מאד
46.4	40.1	43.3	39.8	33.4	36.6	בטוח
23.1	7.6	15.5	23.8	11.2	17.4	לא כל כך בטוח
10.3	2.7	6.5	12.0	3.4	7.6	בכלל לא בטוח
מידת הפרעה של מספר המדרגות שיש עד לדירה						
7.0	4.5	5.8	8.9	4.8	6.8	מפריע מאד
7.0	6.3	6.6	11.4	10.9	11.1	מפריע
9.3	8.6	9.0	12.7	13.3	13.0	לא כל כך מפריע
42.8	46.8	44.7	50.4	54.6	52.5	בכלל לא מפריעה
33.9	33.9	33.9	16.6	16.4	16.5	יש מעלית/אין מדרגות

נספח א⁴⁷

לוחות באלפים

⁴⁷ סימון – מראה על אומדן אוכלוסיה הנמוך מ-1300 בתא.
סימון () מראה על אומדן אוכלוסיה הנמוך מ-3000 בתא

עמ' 33	לוח 1 : גיל ומצב משפחתי לפי הגדרה דתית ומגדר
עמ' 33	לוח 2 : ארץ לידה וותק לפי הגדרה דתית ומגדר
עמ' 34	לוח 3 : מאפייני מגורים לפי הגדרה דתית ומגדר
עמ' 35	לוח 4 : מחוז מגורים וצורת יישוב לפי הגדרה דתית ומגדר
עמ' 36	לוח 6 : מאפייני פריון לפי הגדרה דתית ומגדר
עמ' 36	לוח 7 : מצב בריאות ורמת תפקוד לפי הגדרה דתית ומגדר
עמ' 37	לוח 8 : תעודה אחרונה לפי הגדרה דתית ומגדר
עמ' 37	לוח 8א : תעודה אחרונה לבני 20-39 לפי הגדרה דתית ומגדר
עמ' 38	לוח 8ב : תעודה אחרונה לבני 40-64 לפי הגדרה דתית ומגדר
עמ' 38	לוח 9 : בית ספר אחרון ושנות לימוד לפי הגדרה דתית ומגדר
עמ' 39	לוח 10 : ידיעת אנגלית לפי הגדרה דתית ומגדר
עמ' 39	לוח 11 : שימוש במחשב לפי הגדרה דתית ומגדר
עמ' 40	לוח 12 : התנדבות לפי הגדרה דתית ומגדר
עמ' 40	לוח 13 : שירות צבאי ושירות לאומי לפי הגדרה דתית ומגדר
עמ' 40	לוח 14 : שירות צבאי ושירות לאומי לבני 20-29 לפי הגדרה דתית ומגדר
עמ' 41	לוח 15 : כוח עבודה שבועי ומעמד בעבודה לפי הגדרה דתית ומגדר
עמ' 41	לוח 15א : כוח עבודה שבועי של בני 20-39 לפי הגדרה דתית ומגדר
עמ' 41	לוח 15ב : כוח עבודה שבועי של בני 40-64 לפי הגדרה דתית ומגדר
עמ' 42	לוח 16 : ענף כלכלי לפי הגדרה דתית ומגדר
עמ' 42	לוח 17 : משלח יד לפי הגדרה דתית ומגדר
עמ' 43	לוח 18 : שעות עבודה והיקף משרה לפי הגדרה דתית ומגדר
עמ' 43	לוח 19 : שכר חודשי למועסקים לפי הגדרה דתית ומגדר
עמ' 44	לוח 20 : וותק ותחושת בטחון לפי הגדרה דתית ומגדר
עמ' 44	לוח 21 : משך זמן ההגעה לעבודה לפי הגדרה דתית ומגדר
עמ' 45	לוח 22 : פעילות עיקרית לפי הגדרה דתית ומגדר
עמ' 45	לוח 23 : הכנסת משק הבית לפי הגדרה דתית ומגדר
עמ' 46	לוח 24 : הערכה כלכלית לפי הגדרה דתית ומגדר
עמ' 46	לוח 25 : שביעות רצון מהעבודה לפי הגדרה דתית ומגדר
עמ' 47	לוח 26 : שביעות רצון מהחיים לפי הגדרה דתית ומגדר
עמ' 47	לוח 27 : רווחה וחופשה לפי הגדרה דתית ומגדר
עמ' 48	לוח 28 : שביעות רצון מקשרים חברתיים לפי הגדרה דתית ומגדר
עמ' 48	לוח 29 : רמת בטחון ונגישות לפי הגדרה דתית ומגדר

לוח 1 : גיל ומצב משפחתי לפי הגדרה דתית ומגדר

חילונים ומסורתיים			חרדים			המשתנה
נשים	גברים	סה"כ	נשים	גברים	סה"כ	
1025	986	2011	115	118	233	סה"כ
<u>גיל</u>						
281	290	571	46	46	92	20-29
247	238	484	28	32	60	30-39
214	194	408	22	23	45	40-49
284	264	548	18	17	35	50-64
<u>מצב משפחתי</u>						
628	602	1230	100	102	202	נשוי
254	320	573	9	15	24	רווק
143	64	208	5	-	6	גרוש, אלמן

לוח 2 : ארץ לידה וותק לפי הגדרה דתית ומגדר

חילונים ומסורתיים			חרדים			המשתנה
נשים	גברים	סה"כ	נשים	גברים	סה"כ	
1025	986	2011	115	118	233	סה"כ
<u>ארץ לידה</u>						
645	639	1284	90	94	184	ישראל
301	267	568	15	16	32	אירופה-אמריקה
79	80	159	9	7	17	אסיה-אפריקה
<u>וותק</u>						
206	182	388	8	8	16	עולים מ-1990
819	804	1623	107	109	216	ותיקים

לוח 3 : מאפייני מגורים לפי הגדרה דתית ומגדר

חילונים ומסורתיים			חרדים			המשתנה
נשים	גברים	סה"כ	נשים	גברים	סה"כ	
1025	986	2011	115	118	233	סה"כ ⁴⁸
						<u>בעלות על דירה</u>
686	649	1336	86	85	171	אחת
91	99	190	4	4	8	יותר מאחת
246	235	482	24	28	52	לא
						<u>מס' חדרים בדירה</u>
17	22	39	-	4	4	0.5-1
67	65	132	8	7	15	1.5-2
279	252	531	38	41	79	2.5-3
340	323	663	40	41	81	3.5-4
319	320	639	28	24	53	4.5+

⁴⁸ כולל לא ידוע ולא רלוונטי

לוח 4 : מחוז מגורים וצורת יישוב לפי הגדרה דתית ומגדר

חילונים ומסורתיים			חרדים			המשתנה
נשים	גברים	סה"כ	נשים	גברים	סה"כ	
1025	986	2011	115	118	233	סה"כ
מחוז						
61	57	118	37	41	78	ירושלים
105	101	206	6	4	9	צפון
146	138	284	6	5	11	חיפה
295	288	583	15	14	29	מרכז
101	97	197	8	8	16	מזה: נפת פ"ת
253	242	495	27	26	53	תל אביב
146	139	285	13	14	27	דרום
20	20	40	11	13	24	יהודה ושומרון
ערים וצורת יישוב						
15	15	30	(2)	(2)	5	אשדוד
53	51	104	-	-	-	ראשון לציון
49	42	91	31	35	66	ירושלים
95	92	187	2	2	4	תל אביב
55	52	108	2	2	4	חיפה
238	223	461	33	32	65	100-199 אלף
110	106	215	6	6	12	50-99 אלף
326	313	639	35	34	68	20-49 אלף
82	90	172	3	3	6	יישובים כפריים יהודים

לוח 6 : מאפייני פרייון לפי הגדרה דתית ומגדר

חילונים ומסורתיים			חרדים			המשתנה
נשים	גברים	סה"כ	נשים	גברים	סה"כ	
1025	986	2011	115	118	233	סה"כ ⁴⁹
728	514	1242	98	82	180	<u>דיווחו שנולדו ילדים</u> מהם : מספר ילדים
174	144	318	10	11	21	0
621	437	1058	40	33	72	1-3
79	55	134	34	30	64	4-6
3	(2)	5		17	39	7+
1.9	1.8	1.8	4.2	4.0	4.1	ממוצע מספר ילדים
214	203	416	64	67	130	יש ילדים בגיל 0-5
390	358	747	67	64	131	יש ילדים בגילאי 6-17

לוח 7 : מצב בריאות ורמת תפקוד לפי הגדרה דתית ומגדר

חילונים ומסורתיים			חרדים			המשתנה
נשים	גברים	סה"כ	נשים	גברים	סה"כ	
1025	986	2011	115	118	233	סה"כ ⁵⁰
493	529	1022	76	81	156	<u>מצב בריאות</u> טוב מאוד
382	347	729	32	28	60	טוב
121	86	207	6	6	12	לא כל כך טוב
29	23	51	-	(2)	3	לא טוב בכלל
288	269	557	18	21	39	<u>האם יש בעיה בריאותית</u> כן
736	716	1452	96	97	193	לא
154	141	296	10	11	21	<u>רמת תפקוד</u> ⁵¹ תפקוד מלא
35	25	60	3	2	5	תפקוד חלקי
7	4	11	-	-	-	תפקוד מועט

⁴⁹ כולל לא ידוע ולא רלוונטי

⁵⁰ כולל לא ידוע ולא רלוונטי

⁵¹ שנים 2002-2006, נשאל רק מי שדיווח על בעיה רפואית

לוח 8 : תעודה אחרונה לפי הגדרה דתית ומגדר

חילונים ומסורתיים			חרדים			המשתנה
נשים	גברים	סה"כ	נשים	גברים	סה"כ	
1025	986	2011	115	118	233	סה"כ ⁵²
השכלה						
31	44	75	4	16	20	יסודי / חט' ביניים ⁵³
167	204	371	28	27	55	תיכוני ללא בגרות
258	218	476	14	11	25	תעודת בגרות
198	193	390	49	13	61	על תיכוני
319	273	592	13	11	24	אקדמי
52	54	106	7	40	47	אחר

לוח 8א : תעודה אחרונה לבני 20-39 לפי הגדרה דתית ומגדר

חילונים ומסורתיים			חרדים			המשתנה
נשים	גברים	סה"כ	נשים	גברים	סה"כ	
527	528	1055	74	77	152	סה"כ ⁵⁴
8	17	25	-	12	14	יסודי / חט' ביניים ⁵⁵
82	114	196	19	19	38	תיכוני ללא בגרות
189	170	359	10	7	17	תעודת בגרות
79	93	173	35	6	41	על תיכוני
157	117	274	7	4	11	אקדמי
12	16	28	2	29	31	אחר

⁵² כולל לא ידוע ולא רלוונטי

⁵³ רק לשנים 2002-6

⁵⁴ כולל לא ידוע ולא רלוונטי

⁵⁵ רק לשנים 2002-6

לוח 8: תעודה אחרונה לבני 40-64 לפי הגדרה דתית ומגדר

חילונים ומסורתיים			חרדים			המשתנה
נשים	גברים	סה"כ	נשים	גברים	סה"כ	
498	458	956	40	41	81	סה"כ ⁵⁶
23	27	50	3	4	6	יסודי / חט' ביניים ⁵⁷
85	90	175	9	7	17	תיכוני ללא בגרות
69	47	117	3	4	8	תעודת בגרות
118	99	218	14	6	21	על תיכוני
162	156	318	6	7	13	אקדמי
40	38	78	5	11	16	אחר

לוח 9⁵⁸: בית ספר אחרון ושנות לימוד לפי הגדרה דתית ומגדר

חילונים ומסורתיים			חרדים			המשתנה
נשים	גברים	סה"כ	נשים	גברים	סה"כ	
1191	1118	2310	124	132	256	סה"כ ⁵⁹
						<u>שנות לימוד</u>
132	117	249	7	5	12	עד 10
1058	1000	2058	116	127	244	מ-11 ומעלה
						<u>בית ספר אחרון⁶⁰</u>
99	86	185	7	4	12	יסודי
408	401	809	34	14	48	תיכוני
(2)	3	5	-	88	89	ישיבה גבוהה
259	227	486	60	6	66	על תיכוני
468	432	899	22	9	31	אקדמי
15	16	32	(2)	-	3	אחר

⁵⁶ כולל לא ידוע ולא רלוונטי

⁵⁷ רק לשנים 6-2002

⁵⁸ שנים 7-2005

⁵⁹ כולל לא ידוע ולא רלוונטי

⁶⁰ שנים 6-2005

לוח 10 : ידיעת אנגלית לפי הגדרה דתית ומגדר⁶¹

חילונים ומסורתיים			חרדים			המשתנה
נשים	גברים	סה"כ	נשים	גברים	סה"כ	
1025	986	2011	115	118	235	סה"כ ⁶²
ידיעה באנגלית						
474	450	924	40	22	62	יודע היטב ⁶³
363	371	734	53	48	102	יודע ברמה בינונית ומטה
188	166	354	25	47	72	לא יודע

לוח 11 : שימוש במחשב לפי הגדרה דתית ומגדר

חילונים ומסורתיים			חרדים			המשתנה
נשים	גברים	סה"כ	נשים	גברים	סה"כ	
1025	986	2011	115	118	233	סה"כ ⁶⁴
728	748	1476	45	45	90	שימוש במחשב חודש שעבר
593	644	1237	15	19	34	השתמש כדי למצוא מידע
797	795	1593	49	48	97	יש מחשב בבית
682	687	1369	11	13	24	מהם : חיבור לאינטרנט ⁶⁵

⁶¹ שנים 2003-6

⁶² כולל לא ידוע ולא רלוונטי

⁶³ קריאה, כתיבה ודיבור ברמה של טוב או טוב מאד

⁶⁴ כולל לא ידוע ולא רלוונטי

⁶⁵ שנים 2002-6

לוח 12 : התנדבות לפי הגדרה דתית ומגדר

חילונים ומסורתיים			חרדים			המשתנה
נשים	גברים	סה"כ	נשים	גברים	סה"כ	
1025	986	2011	115	118	235	סה"כ ⁶⁶
128	147	274	36	48	84	עסק בפעילות התנדבותית בשלושת החודשים האחרונים
שעות התנדבות בחודש בסך הכל						
88	97	185	22	25	47	פחות מ-20 שעות
22	28	49	6	12	18	20 שעות או יותר
8	8	16	4	4	8	לא קבוע

לוח 13 : שירות צבאי ושירות לאומי לפי הגדרה דתית ומגדר⁶⁷

חילונים ומסורתיים			חרדים			המשתנה
נשים	גברים	סה"כ	נשים	גברים	סה"כ	
1028	997	2025	119	128	247	סה"כ ⁶⁸
615	847	1462	8	41	50	שירות צבאי
25	-	26	14	-	9	שירות לאומי ⁶⁹

לוח 14 : שירות צבאי ושירות לאומי לבני 20-29 לפי הגדרה דתית ומגדר⁷⁰

חילונים ומסורתיים			חרדים			המשתנה
נשים	גברים	סה"כ	נשים	גברים	סה"כ	
275	290	566	49	49	98	סה"כ ⁷¹
219	263	482	-	6	7	שירות צבאי
13	-	13	(2)	-	(2)	שירות לאומי

⁶⁶ כולל לא ידוע ולא רלוונטי

⁶⁷ שנים 2005-7

⁶⁸ כולל לא ידוע ולא רלוונטי

⁶⁹ נשאל מי שלא שירת בצבא

⁷⁰ שנים 2005-7

⁷¹ כולל לא ידוע ולא רלוונטי

לוח 15 : כוח עבודה שבועי ומעמד בעבודה לפי הגדרה דתית ומגדר

חילונים ומסורתיים			חרדים			המשתנה
נשים	גברים	סה"כ	נשים	גברים	סה"כ	
1025	986	2011	115	118	233	סה"כ
						<u>כוח עבודה שבועי</u>
708	756	1464	56	44	100	מועסקים
69	58	126	8	5	13	בלתי מועסקים
235	132	367	50	68	118	אינם שייכים לשוק העבודה
						<u>מעמד בעבודה</u> ⁷²
703	638	1341	59	39	98	שכיר
58	135	192	5	7	12	עצמאי
15	15	30	-	-	-	אחר ⁷³

לוח 15א : כוח עבודה שבועי של בני 20-39 לפי הגדרה דתית ומגדר

חילונים ומסורתיים			חרדים			המשתנה
נשים	גברים	סה"כ	נשים	גברים	סה"כ	
527	528	1055	74	77	152	סה"כ
372	384	756	39	22	62	מועסקים
44	33	77	6	3	9	בלתי מועסקים
98	73	171	29	52	80	אינם שייכים לשוק העבודה

לוח 15ב : כוח עבודה שבועי של בני 40-64 לפי הגדרה דתית ומגדר

חילונים ומסורתיים			חרדים			המשתנה
נשים	גברים	סה"כ	נשים	גברים	סה"כ	
498	458	956	40	41	81	סה"כ
336	372	708	17	22	38	מועסקים
25	25	50	(2)	(2)	4	בלתי מועסקים
137	59	196	21	17	38	אינם שייכים לשוק העבודה

⁷² למועסקים

⁷³ חבר קואופרטיב, קיבוץ או משפחה

לוח 16 : ענף כלכלי לפי הגדרה דתית ומגדר

חילונים ומסורתיים			חרדים			המשתנה
נשים	גברים	סה"כ	נשים	גברים	סה"כ	
708	756	1464	56	44	100	סה"כ ⁷⁴
						<u>ענף כלכלי</u>
6	14	20	-	-	-	חקלאות
75	160	235	(3)	6	8	תעשייה
14	49	63	-	(2)	(2)	חשמל מים ובינוי
87	105	192	6	6	11	מסחר
32	37	69	-	--	(2)	ש. אוכל ואירוח
34	66	99	-	(2)	(3)	תחבורה
127	142	268	4	6	10	בנקאות וש. עסקיים
298	144	442	40	19	59	מנהל ציבורי, חינוך, בריאות ושירותים קהילתיים

לוח 17 : משלח יד לפי הגדרה דתית ומגדר

חילונים ומסורתיים			חרדים			המשתנה
נשים	גברים	סה"כ	נשים	גברים	סה"כ	
708	756	1464	56	44	100	סה"כ ⁷⁵
						<u>משלח יד</u>
147	197	344	10	11	21	אקד' ומנהלים
124	93	216	21	11	32	חופשיים וטכניים
333	203	535	22	11	32	עובדי פקידות, סוכנים ומכירות
38	175	213	--	7	8	ע. מקצועיים בתעשייה
42	40	82	(2)	(2)	4	ע. בלתי מקצועיים בתעשייה

⁷⁴ סה"כ כולל שירותים למשקי בית פרטיים ולא ידוע

⁷⁵ סה"כ כולל לא ידוע

לוח 18 : שעות עבודה והיקף משרה לפי הגדרה דתית ומגדר

חילונים ומסורתיים			חרדים			המשתנה
נשים	גברים	סה"כ	נשים	גברים	סה"כ	
708	756	1464	56	44	100	סה"כ
סך ש"ע בשבוע						
82	27	109	14	4	18	1-19
155	46	201	23	8	31	20-34
356	290	646	15	21	36	35-49
89	334	422	(2)	8	10	50+
10	32	42	-	(2)	3	עובד בדרך כלל 35 שעות או יותר בשבוע
37	12	49	13	3	16	משרה נחשבת למלאה

לוח 19 : שכר חודשי למועסקים לפי הגדרה דתית ומגדר

חילונים ומסורתיים			חרדים			המשתנה
נשים	גברים	סה"כ	נשים	גברים	סה"כ	
1025	986	2011	115	118	233	סה"כ
מספר מפרנסים						
350	299	649	78	81	159	0-1
616	624	1240	35	35	70	2-3
59	63	123	(2)	(2)	4	4-5+
725	780	1505	61	48	109	סך הכל"
שכר חודשי למועסקים בש"ח						
82	36	118	14	4	18	עד 2000
182	81	263	24	10	34	2001-4000
171	138	309	11	12	23	4001-6000
143	183	326	6	10	15	6001-10000
85	264	349	(2)	7	8	+10001
42	60	102	5	4	9	לא ידוע

לוח 20 : וותק ותחושת בטחון לפי הגדרה דתית ומגדר

חילונים ומסורתיים			חרדים			המשתנה
נשים	גברים	סה"כ	נשים	גברים	סה"כ	
708	756	1464	56	44	100	סה"כ
וּוּתָק בַּעֲבוּדָה נוֹכַחִית בְּשָׁנִים						
365	372	737	30	21	51	0-4 שנים
220	227	447	17	15	32	5-14 שנים
108	143	250	8	7	15	+15 שנים
חֶשֶׁשׁ מֵאִיבּוּד מְקוּם הָעֲבוּדָה תוֹךְ שָׁנָה						
398	396	793	33	26	58	אין חשש כלל
193	227	419	15	11	25	חשש קטן
58	66	124	4	2	6	חשש גדול
26	31	57	2	1	3	חשש גדול מאוד
הַסִּיכּוּי לְמִצּוֹא עֲבוּדָה אַחֵרָת בְּרֵמַת הַכִּנְסָה נוֹכַחִית בְּמִקְרָה שֶׁל אִיבּוּד מְקוּם עֲבוּדָה						
102	121	223	4	6	10	סיכוי גדול מאד
243	236	479	17	13	31	סיכוי גדול
209	232	441	21	14	35	סיכוי קטן
87	105	192	5	4	9	אין סיכוי כלל
17	12	29	1	1	2	לא יחפש

לוח 21 : משך זמן ההגעה לעבודה לפי הגדרה דתית ומגדר

חילונים ומסורתיים			חרדים			המשתנה
נשים	גברים	סה"כ	נשים	גברים	סה"כ	
708	756	1464	56	44	100	סה"כ
הַזְמַן שֶׁלּוֹקַח לְהִגִּיעַ לְעֲבוּדָה						
243	223	466	26	17	43	עד 15 דקות
217	214	431	15	10	25	15-29 דקות
108	107	215	6	5	11	30-44 דקות
64	61	125	5	4	9	45-60 דקות
41	50	91	3	2	6	60 דקות או יותר
15	10	25	1	1	2	עובד מהבית
מִשְׁךְ זְמַן הַגְּעָה לְעֲבוּדָה מְפְרִיעָה						
90	67	157	7	4	11	מפריע מאד
90	92	182	7	6	13	מפריע
98	103	202	7	4	11	לא כל כך מפריע
152	173	325	8	8	16	בכלל לא מפריע

⁷⁷ נשאלו רק מי שהשיבו שלוקח להם יותר מרבע שעה

לוח 22: פעילות עיקרית⁷⁸ לפי הגדרה דתית ומגדר

חילונים ומסורתיים			חרדים			המשתנה
נשים	גברים	סה"כ	נשים	גברים	סה"כ	
1020	981	2000	114	112	225	סה"כ ⁷⁹
648	714	1362	49	35	84	עבודה
79	59	138	7	68	75	לימודים
35	19	54	(2)	-	3	פרישה
62	53	115	6	4	10	מובטל
39	83	122	-	-	-	שירות בצבא
110	6	116	47	-	48	עקרת בית או טיפול בקרובי משפחה
31	31	62	-	(2)	3	מחלה כרונית או מוגבלות
5	4	9	-	-	-	פעילות התנדבותית
12	11	23	-	-	-	אחר

לוח 23⁸⁰: הכנסת משק הבית לפי הגדרה דתית ומגדר

חילונים ומסורתיים			חרדים			המשתנה
נשים	גברים	סה"כ	נשים	גברים	סה"כ	
1031	998	2028	122	129	251	סה"כ ⁸¹
הכנסה למשק בית ברוטו						
52	33	85	12	15	27	עד 2500 ₪
76	45	121	22	23	44	2501-4000
133	101	234	32	31	64	4001-6500
214	191	405	19	25	43	6501-10000
217	236	453	8	14	22	10001-17000
159	233	392	(2)	3	5	17001+

⁷⁸ ב-12 חודשים אחרונים

⁷⁹ 2002-6, כולל לא ידוע

⁸⁰ לשנים 2004-7

⁸¹ כולל לא ידוע

לוח 24 : הערכה כלכלית לפי הגדרה דתית ומגדר

חילונים ומסורתיים			חרדים			המשתנה
נשים	גברים	סה"כ	נשים	גברים	סה"כ	
1025	986	2011	115	118	233	סה"כ ⁸²
מצליחים לכסות את כל ההוצאות החודשיות של משק הבית						
98	145	243	5	11	17	כן ללא כל קושי
443	453	896	45	47	91	מצליחים
332	273	604	42	40	82	לא כל כך
143	107	250	22	17	39	לחלוטין לא
שביעות רצון ממצב כלכלי						
65	86	152	10	21	31	מרוצה מאד
419	441	860	54	52	106	מרוצה
340	300	640	34	29	62	לא כל כך מרוצה
199	156	355	16	16	32	בכלל לא מרוצה
מצב כלכלי בשנים הקרובות בהשוואה להיום						
454	479	933	51	52	103	יותר טוב
317	297	614	28	31	59	לא ישתנה
156	130	285	11	10	21	פחות טוב
99	80	179	24	25	48	לא ידוע

לוח 25 : שביעות רצון מהעבודה לפי הגדרה דתית ומגדר

חילונים ומסורתיים			חרדים			המשתנה
נשים	גברים	סה"כ	נשים	גברים	סה"כ	
708	756	1464	56	44	100	סה"כ ⁸³
שביעות רצון מהעבודה						
255	251	506	27	19	46	מרוצה מאד
351	382	733	24	19	43	מרוצה
78	90	168	4	4	8	לא כל כך מרוצה
25	37	62	-	-	(2)	לא מרוצה כלל
שביעות רצון מהכנסה מעבודה						
59	80	140	5	5	10	מרוצה מאד
268	339	607	22	19	41	מרוצה
235	222	456	19	12	31	לא כל כך מרוצה
132	106	237	10	7	17	לא מרוצה בכלל

⁸² כולל לא ידוע
⁸³ למועסקים כולל לא ידוע

לוח 26 : שביעות רצון מהחיים לפי הגדרה דתית ומגדר

חילונים ומסורתיים			חרדים			המשתנה
נשים	גברים	סה"כ	נשים	גברים	סה"כ	
1025	986	2011	115	118	233	סה"כ ⁸⁴
שביעות רצון מהחיים						
282	296	578	73	73	146	מרוצה מאד
575	548	1123	38	39	77	מרוצה
138	112	250	3	3	6	לא כל כך מרוצה
27	27	54	-	-	-	בכלל לא מרוצה
חייך בשנים הקרובות בהשוואה להיום						
576	547	1123	70	72	141	חיי יהיו יותר טובים
274	269	543	25	24	50	לא ישתנו
81	94	175	2	4	6	פחות טובים
94	76	170	17	18	35	לא ידוע

לוח 27 : רווחה וחופשה לפי הגדרה דתית ומגדר

חילונים ומסורתיים			חרדים			המשתנה
נשים	גברים	סה"כ	נשים	גברים	סה"כ	
1025	986	2011	115	118	233	סה"כ ⁸⁵
214	195	408	13	11	24	עזרה בבית
199	181	379	13	9	22	מהם : התשלום נעשה על ידי משק הבית
405	389	795	11	18	29	חופשה בחו"ל ב-12 חודשים אחרונים

⁸⁴ כולל לא ידוע

⁸⁵ כולל לא ידוע

לוח 28 : שביעות רצון מקשרים חברתיים לפי הגדרה דתית ומגדר

חילונים ומסורתיים			חרדים			המשתנה
נשים	גברים	סה"כ	נשים	גברים	סה"כ	
1025	986	2011	115	118	233	סה"כ ⁸⁶
שביעות רצון מקשר עם קרובי משפחה						
654	584	1237	90	89	179	מרוצה מאד
310	337	647	21	24	45	מרוצה
44	47	91	3	3	6	לא כל כך מרוצה
12	13	24	-	-	-	בכלל לא מרוצה
4	3	7	-	-	-	אין משפחה
שביעות רצון מקשרים עם חברים						
459	386	845	55	66	122	מרוצה מאד
427	452	880	39	33	71	מרוצה
47	57	104	3	2	6	לא כל כך מרוצה
6	9	16	-	-	(2)	בכלל לא מרוצה

לוח 29 : רמת בטחון ונגישות לפי הגדרה דתית ומגדר

חילונים ומסורתיים			חרדים			המשתנה
נשים	גברים	סה"כ	נשים	גברים	סה"כ	
1025	986	2011	115	118	233	סה"כ
המידה בה מרגיש בטחון ללכת לבד בשעות החשיכה באזור המגורים						
200	488	688	28	61	88	בטוח מאד
475	396	871	46	39	85	בטוח
236	75	311	27	13	40	לא כל כך בטוח
105	26	131	14	4	18	בכלל לא בטוח
מידת הפרעה של מספר המדרגות שיש עד לדירה						
55	33	88	8	4	12	מפריע מאד
55	47	101	10	10	20	מפריע
73	64	137	12	12	23	לא כל כך מפריה
334	349	684	46	48	94	בכלל לא מפריעה
265	254	519	15	15	30	יש מעלית/אין מדרגות

⁸⁶ כולל לא ידוע ולא רלוונטי

נספח ב' - מילון מונחים סטטיסטיים

כללי

1. ערים וצורת יישוב
יישובים עירוניים - כל היישובים שאוכלוסייתם מונה 2,000 תושבים ומעלה המסווגים ע"פ גודלם
יישובים כפריים – כל היישובים שאוכלוסייתם מונה פחות מ-2,000 תושבים גם אם אינם יישובים
חקלאיים
2. מחוז – המחוזות הוגדרו לפי החלוקה המנהלית הרשמית של המדינה לפיה קיימים 6 מחוזות
3. יבשת מוצא - לגבי ילידי חו"ל נרשמה יבשת הלידה. לגבי ילידי ישראל – יבשת לידת האב

תעסוקה

4. מועסקים – אנשים שעבדו לפחות שעה אחת בשבוע בו הגיע הסוקר לנסקר בעבודה כלשהי תמורת שכר או תמורה אחרת. כל העובדים בקיבוצים, אנשים שנעדרו זמנית מעבודתם ואנשי צבא קבע
5. בלתי מועסקים – אנשים שלא עבדו כלל וחיפשו עבודה באופן פעיל בארבעת השבועות שקדמו לראיון והיו יכולים לעבוד בשבוע בו נערך הסקר לו הוצעה להם עבודה מתאימה
6. אינם בכוח העבודה – כל בני ה-20 ומעלה שלא היו "מועסקים" או "בלתי מועסקים" בשבוע בו נערך הסקר. קבוצה זו כוללת תלמידים, אנשים שעבדו בהתנדבות, אנשים שלא מסוגלים לעבוד אנשים החיים מקצבה, מפנסיה, מרנטה וכו' וכן אנשים המטופלים בילדים/משק בית ולא עבדו אפילו שעה אחת בשבוע בו נערך הסקר. בקבוצה זו נכללים גם חיילים בשירות סדרים ושוהים במוסדות
7. מעמד בעבודה :
שכיר- מי שעבד אצל מישהו אחר תמורת שכר יומי או חודשי
עצמאי – אנשים העובדים בעסקם או במשק שלהם ואינם מעסיקים אחרים בשכר או תמורה אחרת
8. ענף כלכלי - הוא הענף אליו משתייך המפעל או המוסד שהמועסק עובד בו.
9. משלח יד - מתייחס לעבודה שהאדם מבצע במקום עבודתו, בלי להתחשב במקצוע שהוא למד, אם אינו עוסק בו
10. הכנסה אישית – הכנסה חודשית ברוטו מכל מקומות העבודה
11. עבדו עבודה מלאה – עובדים שעבדו 35 שעות או יותר בשבוע בו נערך הסקר
12. עבדו עבודה חלקית - עובדים שעבדו מ-1 עד 34 שעות בשבוע בו נערך הסקר

השכלה ותעודות

13. ישיבות ובתי-ספר תורניים – מוסדות הכוללים ישיבות "קטנות" (לתלמידים עד גיל 18) וישיבות "גבוהות" (לבני 18 ומעלה), למעט 'אברכים' הלומדים "בכוללים" בסמוך לישיבות הגבוהות.
14. התעודה הגבוהה ביותר - התעודה הגבוהה ביותר שאדם קיבל בלימודיו בבתי-ספר או במסגרות לימודים המקנות תעודות רשמיות (לא כולל תעודת סיום קורס או השתלמות)