

ביקוש לעובדים במגזר העסקי, רבעון שלישי 2009**עיקרי ההתפתחויות¹**

הביקוש לעובדים במגזר העסקי, כפי שנמדד במונחי משרות פנויות, עלה ברבעון השלישי של 2009. זוהי עלייה ראשונה שנרשמה במשרות הפנויות מזה כשנתיים. עם זאת רמת המשרות הפנויות היא עדיין נמוכה מאוד יחסית לרמה שנרשמה בשנים 2006-2008.

במספר איושי המשרות במגזר העסקי הסתמנה ירידה בהשוואה לרבעון הקודם ולרבעון המקביל אשתקד. במספר פליטות העובדים חלה ירידה גם כן, הן לעומת הרבעון הקודם והן לעומת הרבעון המקביל אשתקד. בעקבות המגמות שהסתמנו באיוש משרות ופליטת עובדים, המשיך מאזן התעסוקה (איושים פחות פליטות) להיות שלילי, אולם חל בו שיפור לעומת הרבעון הקודם. מאזן התעסוקה הוא עדין נמוך

משמעותית מהרמה החיובית שנרשמה ברבעון המקביל אשתקד. זוהי הרבעון הרביעי ברציפות בו נרשם מאזן תעסוקה שלילי, כלומר, מספר פליטות העובדים גבוהה ממספר איושי המשרות.

הביקוש לעובדים ומדדי תעסוקה ללא בניה וחקלאות, רבעון 3/09 מנוכי עונתיות					
% השינוי לעומת:	רבעון	רבעון	רבעון שלישי 2009		
			רבעון	באלפים	באחוז ¹
רבעון	אשתקד	קודם	באלפים	באחוז ¹	
רבעון	רבעון	קודם	באלפים	באחוז ¹	משרות פנויות
אשתקד	קודם	קודם	באלפים	באחוז ¹	מאזן תעסוקה ²
-42.5%	49.1%	41.9	16.1	1.5%	24.1
		10.8	-11.2	-0.3%	-4.1
-32.0%	-7.8%	152.5	112.5	6.5%	103.7
-23.9%	-12.9%	141.7	123.7	6.8%	107.8
-28.1%	-10.5%	294.2	236.3	13.3%	211.6
					מחזור תעסוקה ³

(1) מסך המועסקים בעסקים שבמדגם (2) איושי משרות פחות פליטות עובדים (3) איושי משרות ועוד פליטות עובדים
מקור: סקר מעסיקים מינהל מחקר וכלכלה, תמיית

ניתוח של נתוני הרבעון השלישי של 2009 מלמד כי

הציפיות לגידול בפעילות ולגידול במצבת כח-אדם ברבעון הבא המשיכו להשתפר מזה רבעון שני ברציפות ולראשונה מזה שנה הפכו לנייטרליות או אף מעט חיוביות.

ניתוח נתוני הרבעון האחרון מצהיע על כך כי במרבית מהמשתנים אחריהם אנו עוקבים בשוק העבודה חל שיפור ברבעון האחרון, במיוחד בולט השיפור במספר המשרות הפנויות וציפיות המעסיקים. לפי שעה מוקדם לקבוע האם מדובר בסימנים ראשוניים לתחילתו של שינוי חיובי ומתמשך בשוק העבודה או שמא מדובר בשינויים חיוביים זמניים שיחזרו להיות שלילים ברבעונים הבאים כפי שמסתמן לא אחת במצבי האטה.

למרות הסימנים החיוביים בחלק מהמשתנים ובהם גם במאזן התעסוקה עדיין מדובר ברמה נמוכה מאוד של משרות פנויות, מאזן התעסוקה וציפיות יחסית לשנות הצמיחה האחרונות (2004-2008). מכאן ניתן לצפות לעליה קלה בממדי האבטלה ברבעון הקרוב. אם ימשכו המגמות בהם חזינו ברבעון האחרון, אזי ייתכן ונחזור לראות מאזן תעסוקה חיובי ברבעון הבא ועצירה במגמת העליה באבטלה, אולם מוקדם עדיין להסיק זאת רק מנתוני רבעון בודד.

¹ הדו"ח מתבסס על סקר מעסיקים של מינהל מחקר וכלכלה במשרד התמיית. על הסקר ראה נספח א'.

מספר המשרות הפנויות, ללא ענפי הבנייה והחקלאות² עמד בממוצע יומי על כ- 24.1 אלף משרות, עליה של 49.1% לעומת הרבעון הקודם, אך ירידה של 42.5% ביחס לרבעון המקביל אשתקד. סך מספר האיושים בכל הרבעון השלישי הגיע ל- 103.7 אלף³, ירידה של 7.8% בהשוואה לרבעון הקודם, ושל 32% ביחס לרבעון המקביל אשתקד. מספר פליטות העובדים עמד על כ- 107.8 אלף פליטות, ירידה של 12.9% לעומת הרבעון הקודם ושל 23.9% ביחס לרבעון המקביל אשתקד.

מאזן התעסוקה (איושי משרות פחות פליטות עובדים) היה שלילי והצביע על ירידה נטו במאזן התעסוקה של כ- 4.1 אלף משרות. זוהי עליה לעומת המאזן ברבעון הקודם שעמד על מאזן שלילי של -11.2 אלף משרות, אולם ירידה בהשוואה למאזן חיובי של 10.8 אלף ברבעון המקביל אשתקד. מחזור התעסוקה (איושים ועוד פליטות) עמד על 211.6 אלף. זוהי ירידה של 10.5% לעומת הרבעון הקודם וירידה של 28.1% לעומת הרבעון המקביל אשתקד. ירידה חדה זאת מצביעה על רמת הפעילות הנמוכה בשוק העבודה.

מדדי תעסוקה וביקוש לעובדים, רבעון 3/09			
רבעון	רבעון	רבעון	
3/08	2/09	3/09	
4.4	2.8	3.2	משך זמן בו פתוחה משרה פנויה בשבועות ¹
8.4%	1.3%	2.9%	אחוז המשרות שנותרו פנויות במשך 3 חודשים ומעלה מתוך סך המשרות הפנויות
32.6%	34.8%	34.4%	אחוז המשרות הקבועות מסך המשרות המאוישות
68.0%	42.7%	45.6%	אחוז הפליטות ביוזמת העובד מתוך סך פליטות עובדים
1.4%	-2.4%	1.2%	מאזן ציפיות כ"א ברבעון הבא ²
-0.3%	-13.0%	-3.9%	מאזן ציפיות פעילות ברבעון הבא

(1) משך הזמן הממוצע בו היתה המשרה פנויה עד לזמן הראיון
 (2) אחוז הצופים עליה במצבת כח-האדם ברבעון הבא פחות אחוז הצופים ירידה מקור: סקר מעסיקים מינהל מחקר וכלכלה, תמי"ת

במאזן ציפיות כח-אדם (אחוז הצופים עליה במצבת כח-האדם ברבעון הבא פחות אחוז הצופים ירידה) נרשמה עליה לעומת הרבעון הקודם והוא עמד על 1.2% לעומת 2.4%- ברבעון הקודם, אולם ירידה לעומת הרבעון המקביל אשתקד אז עמד על מאזן חיובי של 1.4%. במאזן ציפיות הפעילות העסקית נרשם גם כן שיפור לעומת

הרבעון הקודם והוא עמד על 3.9%- לעומת 13.0%- ברבעון הקודם, אולם הוא עדין נמוך לעומת הרבעון המקביל אשתקד אז עמד של מאזן של -0.3%.

עלייה במספר המשרות הפנויות, לעומת הרבעון הקודם, איפיינה את מרבית הענפים ובמיוחד את ענפי התעשייה (116%), שירותים עסקיים (67%) ושירותי אירוח ואוכל (32%) ירידה במספר האיושים, איפיינה במיוחד את תעשייה (20%-), שירותים קהילתיים (55%-), ותחבורה ותקשורת (64%-).

ירידה במספר הפליטות, איפיינה במיוחד את ענפי השירותים העסקיים (44%-), התעשייה (32%-) ומסחר (22%-).

הניתוח בדוח מתבסס על סקר מעסיקים⁴ במגזר העיסקי לרבעון השלישי של שנת 2009. הנתונים בדוח הינם מנוכי עונתיות⁵ ומוצגים עבור הרבעון השלישי של שנת 2009, הרבעון הקודם לו והרבעון המקביל

² בדו"ח הנוכחי מוצגים מרבית הנתונים ללא ענפי הבנייה והחקלאות. בענפים אלה, היקף הביקוש לעובדים מושפע מאד מהביקוש לעובדים זרים ופולשתינאים שהעסקתם כרוכה באישורים מינהליים ומושפעת רק חלקית מהביקוש וההיצע בשוק העבודה. גם אם נכלול את נתוני החקלאות והבניה, לא ישתנו מסקנות הדו"ח. הנתונים הכוללים את ענפי החקלאות והבניה: סה"כ המשרות הפנויות עמד על 29.2 אלף, מספר האיושים הכולל עמד על 129.0 אלף, ומספר הפליטות הכולל עמד על 131.1 אלף.

³ סה"כ הסכום המצטבר במהלך כל שלושת חודשי הרבעון.

⁴ ראה נספח א'.

⁵ הנתונים המקורים לפני ניכוי העונתיות ללא ענפי הבניה והחקלאות היו 25.1 אלף משרות פנויות, 118.1 אלף איושים ו- 114.4 אלף פליטות עובדים.

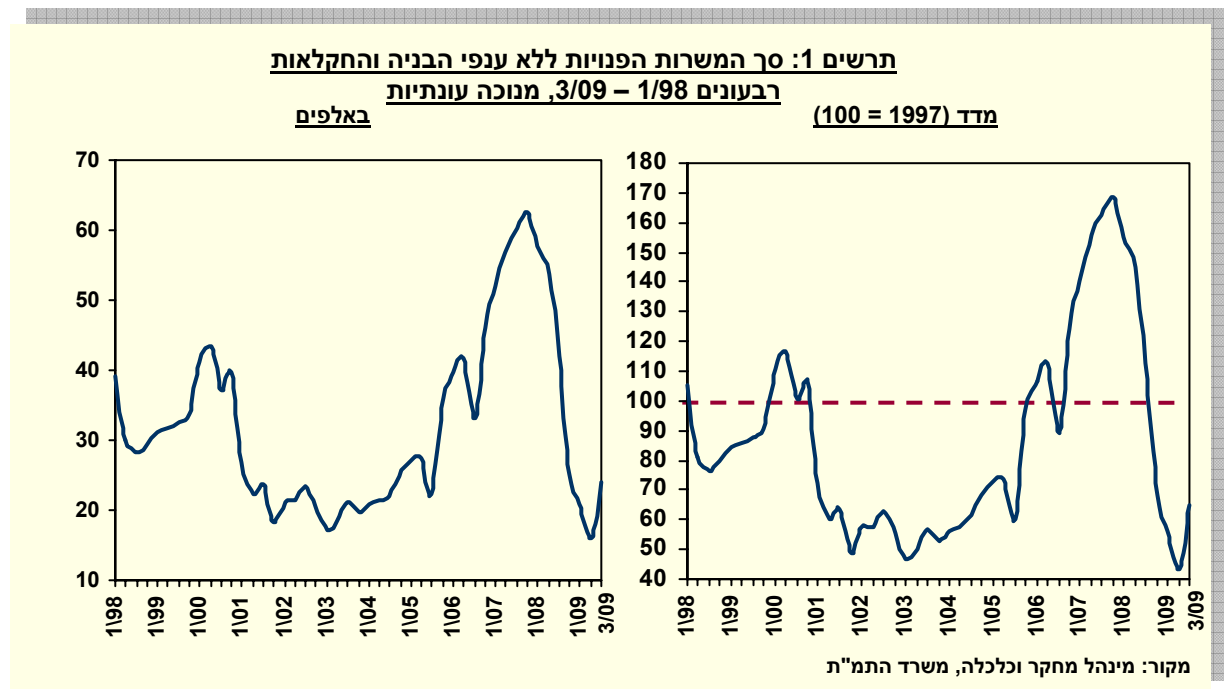
אשתקד⁶. לפירוט נוסף על דרך עריכת הסקר, הגדרותיו והשוואתו לסדרות אחרות של ביקוש לעובדים ראה נספח א'.

משרות פנויות

במהלך הרבעון השלישי של שנת 2009 עמד מלאי המשרות הפנויות בממוצע יומי, בנתונים מנוכי עונתיות ללא ענפי הבנייה והחקלאות, על כ- 24.1 אלף משרות (1.5% מכלל המועסקים). זוהי עליה של 49.1% לעומת הרבעון הקודם וירידה של 42.5% לעומת הרבעון המקביל אשתקד.

ברבעון האחרון ראינו לראשונה מזה שנתיים עליה במספר המשרות הפנויות מרמת השפל שנרשמה ברבעון הקודם. השיפור בביקוש לעובדים מוצאת את ביטויו גם בדיווח מעסיקים על משך הזמן הממוצע בו משרה היתה פנויה שעמד ברבעון השלישי על 3.2 שבועות עליה קלה לעומת 2.8 שבועות ברבעון הקודם, אולם נמוך יותר מ- 4.4 שבועות ברבעון המקביל אשתקד. ממצא זה בשילוב הרמה הנמוכה יחסית של משרות פנויות מעיד על הרמה הנמוכה של ביקוש לעובדים והקלות במציאת עובדים ואיוש מהיר של משרות פנויות יחסית לרמות שהורגלנו להם בשנים האחרונות.

העליה במספר המשרות הפנויות, לעומת הרבעון הקודם, באה לידי ביטוי במרבית הענפים ובמיוחד בענפי תחבורה ותקשורת, מסחר, תעשייה ושירותי אירוח ואוכל (לפירוט ראה נספח ב' - לוח 1). בענפי ההי-טק חל שיפור משמעותי ברבעון האחרון והם תרמו לרבע מהעליה במשרות הפנויות ועלו מרמה של כ- 1,200 משרות פנויות ברבעונים האחרונים לרמה של 3,200.



⁶ לפירוט הנתונים לפי ענף כלכלי ראה נספח ב'.

איושים ופליטות עובדים

מספר האיושים, ללא ענפי הבנייה והחקלאות, שהינו הסכום המצטבר של איושי משרות במהלך כל שלושת חודשי הרבעון האחרון⁷, עמד על 103.7 אלף ברבעון השלישי של שנת 2009, והיווה 6.5% מכלל המועסקים. זוהי ירידה של 7.8% לעומת הרבעון הקודם ושל 32.0% לעומת הרבעון המקביל אשתקד. מספר האיושים ירד, לעומת הרבעון הקודם, בענפי שירותים העסקיים, התעשייה, שירותים קהילתיים ותחבורה ותקשורת ועלה בענפי המסחר ושירותי אירוח ואוכל (לפירוט ראה נספח ב' – לוחות 2, 3).

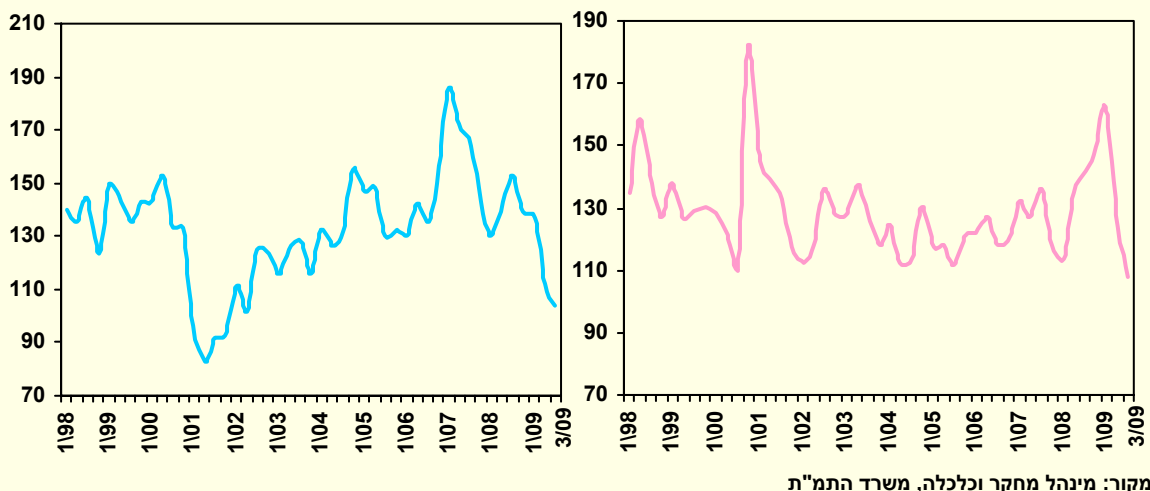
מספר פליטות העובדים (סה"כ הסכום המצטבר של העובדים שנפלטו ממשורות מאיושות במהלך כל שלושת חודשי הרבעון) עמד ברבעון השלישי של שנת 2009 על 107.8 אלף (שיעור של 6.8% מכלל המועסקים). זוהי ירידה של 12.9% לעומת הרבעון הקודם ושל 23.9% לעומת הרבעון המקביל אשתקד. ניתן לציין כי מספר הפליטות, בהשוואה לרבעון הקודם, ירד במיוחד בענפי השירותים העסקיים, מסחר, תעשייה ושירותי אירוח ואוכל ועלה בענפי תחבורה ותקשורת ושירותים קהילתיים. (לפירוט ראה נספח ב' – לוחות 2, 3).

אחד הפרמטרים הבוחנים את תחושת הביטחון התעסוקתי של העובדים הינו נכונותם לוותר על משרות ביוזמתם לשם החלפתן באחרות, ככל הנראה טובות יותר. שיעור פליטת העובדים הנעשית מיוזמת העובדים, מתוך סה"כ פליטות העובדים, עלה קלות מרמה של 42.7% ברבעון השני לרמה של 45.6% ברבעון השלישי. ממצא זה מעיד על עליה קלה בביטחון של העובדים ביכולתם להחליף משרות ביוזמתם. אם כי השיעור הוא נמוך משמעותית מזה אשר ראינו בשנים האחרונות ועמד על מעל ל-60%, הוא מעיד על כך שלמרות העליה הקלה הקלה רמת הביטחון של העובדים עדיין נמוכה מאוד ביחס לשנים האחרונות.

תרשים 2: סך איושי המשרות ופליטת עובדים ללא ענפי הבניה והחקלאות רבעונים 1/98 – 3/09, באלפים מנוכה עונתיות

איושי משרות

פליטת עובדים



⁷ יש להדגיש כי המספר שצוין מסכם את כלל אירועי איוש המשרות. יש לקחת בחשבון שייכתן וחלק מהמשרות איושו יותר מפעם אחת במהלך הרבעון.

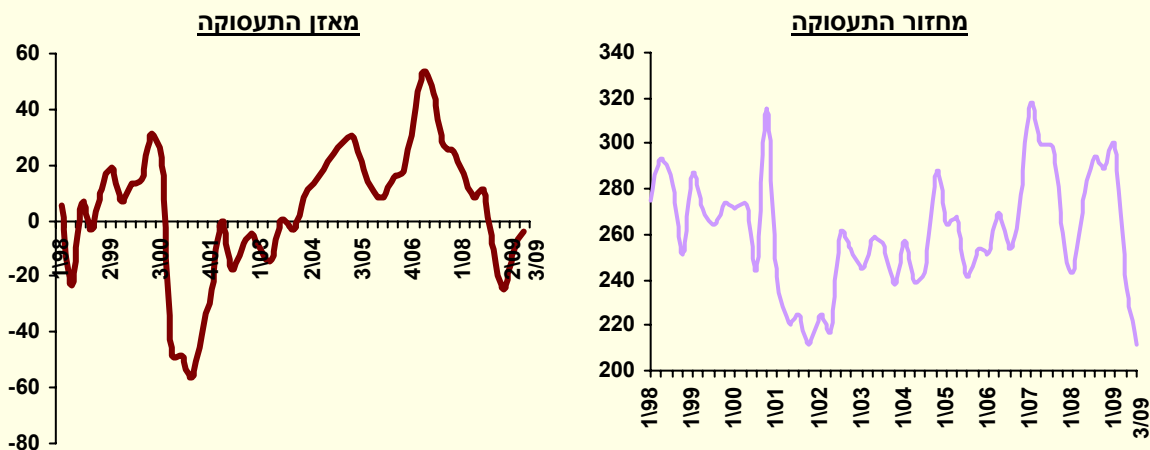
מאזן התעסוקה ומחזור התעסוקה

מאזן התעסוקה מנוכה העונתיות, ללא ענפי הבנייה וחקלאות (מספר האישיים פחות מספר הפליטות), עמד ברבעון השלישי של שנת 2009 על מאזן שלילי של -4.1 אלף משרות. זוהי עליה לעומת המאזן ברבעון הקודם שעמד על מאזן שלילי של -11.2 משרות, אולם ירידה חדה בהשוואה למאזן חיובי של 10.8 אלף ברבעון המקביל אשתקד. זהו הרבעון הרביעי ברציפות בו מאזן התעסוקה שלילי והוא מצביע על כך כי ייתכן ונראה המשך עליה בשיעור האבטלה ברבעון הקרוב, אם כי בקצב נמוך יותר מזה שראינו ברבעונים האחרונים. אם תמשך העליה במאזן התעסוקה ייתכן ונחזור למאזן תעסוקה חיובי ברבעונים הקרובים ונראה בלימה בעלייה באבטלה. ברבעון זה נפתח פער רחב בין מאזן התעסוקה של עסקים קטנים שנותר שלילי (-14.6) לבין מאזן התעסוקה של עסקים בינוניים וגדולים שהפך לחיובי (+10.5) לראשונה מזה שלושה רבעונים.

מאזן התעסוקה השלילי השתקף בענפי התעשייה, תחבורה ותקשורת ושירותים קהילתיים. לפירוט מאזן התעסוקה של ענפי המשק השונים ראה נספח ב' – לוחות 2-3.

המחזור הכולל (מספר האישיים ועוד מספר הפליטות) עמד ברבעון השלישי של שנת 2009, בנתונים מנוכי עונתיות ללא ענפי הבנייה והחקלאות, על 211.6 אלף משרות לרבעון (13.3% מתוך כלל המועסקים). זוהי ירידה חדה של כ- 10.5% לעומת הרבעון הקודם ושל 28.1% לעומת הרבעון המקביל אשתקד. הירידה במחזור התעסוקה ברבעון האחרון, לעומת הרמות שהורגלנו אליהם בתקופה הקודמת, יכולה להצביע על ירידה בגמישות של שוק העבודה. ניכר כי קיימת רמה נמוכה יותר של תנועת עובדים לתוך משרות ומחוצה אליהן וירידה בביטחון של עובדים להשיג משרות אלטרנטיביות ובביטחון של מעסיקים ביכולתם לגייס ולפלוט עובדים. הנתון מעיד על הקיפאון בו נתון שוק העבודה ועל גמישות נמוכה של השוק בו גם המעסיקים וגם העובדים נמנעים מלקבל החלטות בשל המצב הכלכלי וחסר הוודאות המאפיין אותו.

**תרשים 3: מאזן⁽¹⁾ ומחזור התעסוקה⁽²⁾ ללא בניה וחקלאות
רבעונים 1/98 – 3/09, באלפים מנוכה עונתיות**



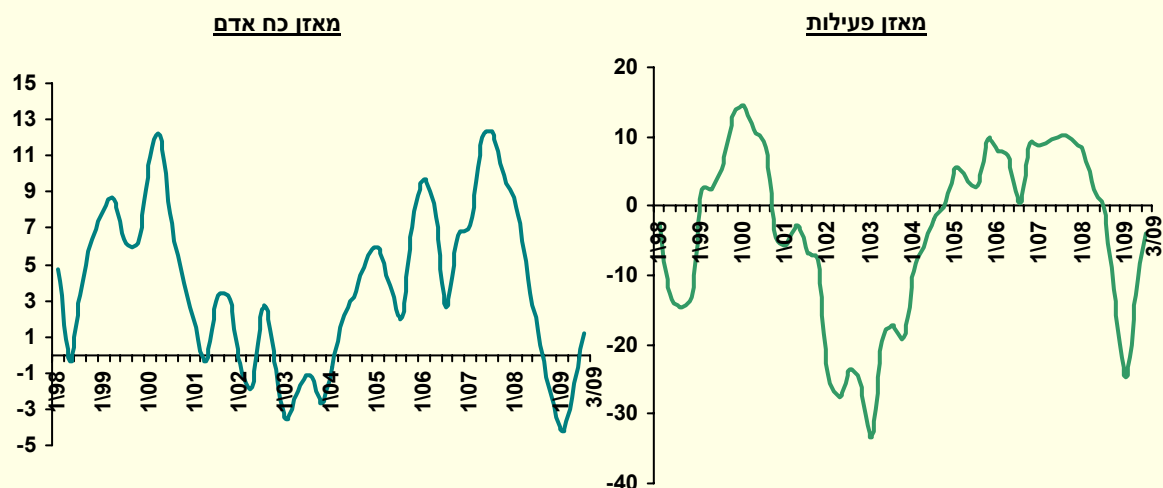
(1) איש משרות פחות פליטות עובדים (2) הסך הכולל של איש משרות ופליטות עובדים
מקור: מינהל מחקר וכלכלה, משרד התמ"ת

ציפיות לשינויים בכח אדם ובפעילות ברבעון הבא

במאזן ציפיות כח-אדם (אחוז המעסיקים הצופים עליה במצבת כח-האדם ברבעון הבא פחות אחוז הצופים ירידה) נרשמה עליה לעומת הרבעון הקודם והוא עמד על מאזן חיובי של 1.2% לעומת -2.4% ברבעון הקודם, אך ירידה לעומת מאזן חיובי של 1.4% ברבעון המקביל אשתקד. במאזן ציפיות הפעילות העסקית (אחוז הצופים עליה בפעילות ברבעון הבא פחות אחוז הצופים ירידה) נרשמה עליה לעומת הרבעון הקודם והוא עמד על מאזן שלילי של -3.9% לעומת -13.0% ברבעון הקודם, אך ירידה לעומת מאזן שלילי של -0.3% ברבעון המקביל אשתקד.

ניתוח של נתוני הרבעון השלישי של 2009 מלמד כי הציפיות לגידול בפעילות ולגידול במצבת כח-אדם ברבעון הבא המשיכו להשתפר מזה רבעון שני ברציפות ולראשונה מזה שנה הפכו לנייטרליות או אף מעט חיוביות. ראוי לציין כי הציפיות נתפסות כמשתנה מקדים לשינויים במשק ועל כן הן מעידות על מידת בטחונם של המעסיקים במצב המשק ועל מידת רצונם להמשיך ולגייס עובדים ברבעונים הבאים. המאזן הניטרלי ואף מעט חיובי של הציפיות מאותת על שיפור בביקושים לעובדים ובפעילות גם ברבעונים הבאים, אם כי חשוב להדגיש כי נתונים אלו עדין נמוכים משמעותית מהציפיות בשנים 2004 - 2008.

תרשים 4: מאזן ציפיות כח אדם ופעילות רבעונים 1/98 – 3/09, באחוזים מנוכה עונתיות



מקור: מינהל מחקר וכלכלה, משרד התמ"ת

נספח א'

על סקר המעסיקים

סקר מעסיקים במגזר העסקי מתבצע על-ידי מינהל מחקר וכלכלה החל מהמחצית הראשונה של שנת 1997, באמצעות חברת דאטה ביזנס ישראל (בי.די.אי.). הסקר נועד לשפר את ההיערכות בתחום אספקת כוח-אדם ולעזור בתכנון ההכשרה המקצועית.

אוכלוסיית המעסיקים המשתתפת בסקר כוללת עסקים במגזר העסקי המעסיקים לפחות עובד שכיר אחד. הסקר מקיף את כל המגזר העיסקי לרבות מעסיקים בענפי הבריאות והחינוך. הסקר אינו כולל את המגזר הציבורי.

מדגם סקר המעסיקים הוצא ממאגר המעסיקים של המוסד לביטוח לאומי הכולל כ- 153 אלף מעסיקים במגזר העסקי. מדגם המעסיקים הוצא כמדגם שכבות על בסיס חלוקה לענפים ולקבוצות גודל. בסה"כ כוללת "מפת" הדגימה 88 תאים בחלוקה של 11 ענפים ו- 8 קבוצות גודל. הנתונים נאספים באמצעות ריאיון טלפוני.

המדגם מקיף כ- 3,000 מעסיקים הנבדקים אחת לרבעון, בסה"כ 4 פעמים בשנה. חברה הנושרת מן המדגם בשל סירוב להמשיך להשתתף בסקר, או עקב סגירה או איחוד עם חברה אחרת, מוחלפת בחברה אחרת מאותו תא דגימה.

הגדרות

משרות פנויות - משרה פנויה היא משרה שלא אוישה על-ידי המעסיק ומוכנה לאיש מידי על-ידי עובדים מחוץ לחברה של המעסיק. המעסיק צריך לחפש את העובדים בצורה פעילה באמצעות מודעות, חברות כוח-אדם, שירות התעסוקה וכדומה. המשרות יכולות להיות מלאות, חלקיות, זמניות לתקופה קצרה או קבועות.

איושים - עובדים שנקלטו בעבודה במהלך 30 הימים האחרונים למשרות פנויות. המשרות יכולות להיות מלאות, חלקיות, זמניות לתקופה קצרה או קבועות.

עובדים שנפלטו - עובדים שנפלטו מעבודתם במהלך 30 הימים האחרונים. העזיבה יכולה להיות ביוזמת העובד, ביוזמת המעביד או עקב פרישה לגמלאות.

מאזן תעסוקה - עובדים שאוישו פחות עובדים שנפלטו.

מחזור תעסוקה - עובדים שאוישו ועוד עובדים שנפלטו.

סקר מעסיקים לעומת סדרות אחרות של ביקוש לעובדים

סדרת נתוני סקר המעסיקים הינה רק אחת מהסדרות המודדות את הביקוש לעובדים במשק. נוספות אליה סדרת נתוני מודעות דרושים של חברת "מנפאור" וסדרת נתוני דרושים (הזמנות לעובדים) של שירות התעסוקה.

סקר המעסיקים מודד בצורה מקיפה יותר את הביקוש לעובדים בהשוואה לסקר מודעות דרושים של חברת מנפאור וכן בהשוואה לנתוני הזמנות לעובדים ממקורות שירות התעסוקה, שכן סקר מעסיקים דוגם את **כלל הביקוש** של עסקים לעובדים, לעומת שאר המקורות.

החיפוש באמצעות מודעות דרושים (מנפאור) תלוי במאפייני המשרות המבוקשות ובשכר המוצע במשרות הללו. ככל שאלו יהיו גבוהים יותר, כך יהיו המעסיקים מוכנים להגדיל את עלויות החיפוש ולפרסם מודעות. באופן זה נוצר מצב שקבוצות נרחבות של משלחי-יד ברמות שכר ומיומנות נמוכות (עובדים מקצועיים ולא-מקצועיים) כמעט ואינן מיוצגות באמצעות מודעות דרושים, ואילו בקבוצות אחרות של משלחי-יד דומה הביקוש המוצג על-ידי מודעות דרושים לזה של סקר המעסיקים. לעומת זאת, הזמנות לעובדים שמתקבלות בשירות התעסוקה מתמקדות בעובדים ברמת השכלה ומיומנות נמוכות יחסית

ומציגות תמונת ביקוש חלקית בלבד בענפים ובמקצועות בהם קיימות דרישות לעובדים בעלי השכלה ומיומנות גבוהים יותר. השפעה נוספת על פרסום מודעות דרושים קיימת מצד מחזור העסקים : כאשר ישנה גאות במחזור העסקים תהיה נטייה לפרסום-יתר, ולהפך, בתקופות שפל תרד אינטנסיביות הפרסום.

נספח ב'

לוח 1: משרות פנויות ממוצע יומי לפי ענפי כלכלה ראשיים נתונים רבעוניים, מנוכי עונתיות¹ ביחידות

ובאחוזים

שיעור גידול לעומת :	משרות פנויות					
	רבעון קודם	רבעון אשתקד	3/08		2/09	3/09
-42.5%	49.1%		41,869	16,148	24,080	סה"כ ללא בניה וחקלאות
-57.7%	116.0%		13,562	2,658	5,742	תעשייה
-49.6%	-14.9%		9,779	5,794	4,930	בינוי
0.6%	66.5%		7,990	4,825	8,036	שירותים עסקיים ⁽²⁾
-51.3%	26.5%		6,839	2,632	3,329	מסחר
-54.4%	-51.6%		1,669	1,571	761	חקלאות
-81.4%	-17.1%		4,711	1,055	874	תחבורה, אחסנה ותקשורת
-5.6%	-12.1%		566	608	535	חינוך
-65.1%	-69.3%		803	912	280	שירותים קהילתיים
-35.3%	31.9%		4,502	2,209	2,913	שירותי אירוח ואוכל
22.4%	-9.1%		787	1,060	963	שירותים פיננסיים
-29.1%	32.5%		2,986	1,599	2,118	שירותי בריאות, רווחה וסעד
-44.3%	23.1%		52,387	23,690	29,157	סה"כ כללי

מקור : מינהל מחקר וכלכלה, משרד התמ"ת

(1) סכום סדרות הענפים אינו שווה לסדרות הסה"כ שכן סדרות הסה"כ נוכו עונתית בצורה ישירה. (2) כולל נכסי נדל"ן

לוח 2: איוש משרות ופליטת עובדים לפי ענפי כלכלה ראשיים נתונים רבעוניים¹, מנוכי עונתיות

מאזן תעסוקה			פליטת עובדים			איוש משרות			
3/08	2/09	3/09	3/08	2/09	3/09	3/08	2/09	3/09	
10,801	-11,201	-4,083	141,700	123,736	107,820	152,500	112,535	103,737	סה"כ ללא בניה וחקלאות
-2,545	-7,906	-2,780	30,087	30,253	20,640	27,542	22,347	17,860	תעשייה
-6,644	-10,709	1,909	18,079	16,847	17,707	11,435	6,138	19,616	בינוי
-250	-6,841	4,407	30,308	28,606	15,921	30,058	21,765	20,328	ש. עסקיים ³
4,655	-3,899	3,620	30,055	26,198	20,521	34,710	22,300	24,141	מסחר
-1,154	3,206	1,980	9,714	3,001	5,644	8,560	6,207	7,625	חקלאות
4,404	1,487	-9,709	9,901	8,485	13,305	14,305	9,972	3,596	תחבורה ותקשורת ²
-2,686	1,320	-879	7,423	1,762	5,501	4,737	3,081	4,622	חינוך
424	2,848	-2,714	4,084	3,005	5,376	4,508	5,853	2,662	ש. קהילתיים
6,179	-386	7,318	22,551	15,643	13,227	28,730	15,257	20,545	אירוח ואוכל
649	-379	257	2,595	2,753	2,490	3,244	2,373	2,747	ש. פיננסים
2,910	2,069	1,016	5,539	6,019	9,289	8,449	8,088	10,305	ש. בריאות ⁴
2,605	-20,731	-2,175	170,524	146,213	131,125	173,129	125,482	128,951	סה"כ כללי

(1) סכום סדרות הענפים אינו שווה לסדרות הסה"כ שכן סדרות הסה"כ נוכו עונתית בצורה ישירה (2) כולל : אחסנה (3) כולל נכסי נדל"ן (4) כולל : שירותי רווחה וסעד

מקור : מינהל מחקר וכלכלה, משרד התמ"ת

לוח 3: איוש משרות פליטת עובדים, שיעור הגידול בנתונים רבעוניים מנוכי עונתיות

פליטות		איושים		
שיעור הגידול לעומת		שיעור הגידול לעומת		
רבעון קודם	רבעון אשתקד	רבעון קודם	רבעון אשתקד	
-23.9%	-12.9%	-32.0%	-7.8%	סה"כ ללא בניה וחקלאות
-31.4%	-31.8%	-35.2%	-20.1%	תעשייה
-2.1%	5.1%	71.5%	219.6%	בינוי
-47.5%	-44.3%	-32.4%	-6.6%	שירותים עסקיים ²
-31.7%	-21.7%	-30.4%	8.3%	מסחר
-41.9%	88.1%	-10.9%	22.8%	חקלאות
34.4%	56.8%	-74.9%	-63.9%	תחבורה, אחסנה ותקשורת
-25.9%	212.3%	-2.4%	50.0%	חינוך
31.7%	78.9%	-40.9%	-54.5%	שירותים קהילתיים
-41.3%	-15.4%	-28.5%	34.7%	שירותי אירוח ואוכל
-4.1%	-9.5%	-15.3%	15.7%	שירותים פיננסים
67.7%	54.3%	22.0%	27.4%	שירותי בריאות, רווחה וסעד
-23.1%	-10.3%	-25.5%	2.8%	סה"כ כללי

מקור : מינהל מחקר וכלכלה, משרד התמ"ת