

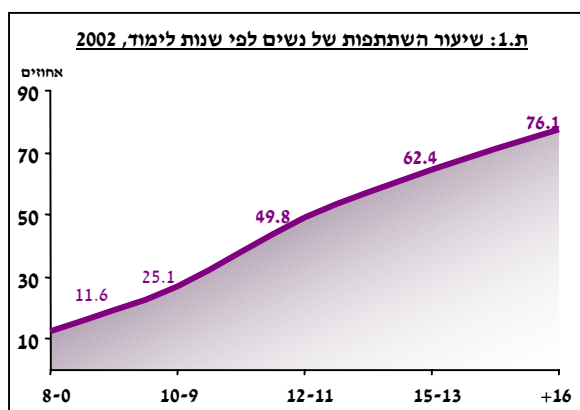
# נשים בעולם העבודה

## 20 עובדות על נשים עובדות בישראל

### נתוני רקע ליום עיון בנושא נשים בעולם העבודה

1. בשנת 2002 הגיעה גודלה של האוכלוסייה בגיל העבודה בישראל ל – 4.7 מיליון איש. מספרם של השייכים לכח-העבודה האזרחי עמד על 2.5 מיליון איש, בהם - כ- 1.2 מיליון נשים<sup>1</sup>.

2. במקביל לעליית חלקן של נשים בכח העבודה, גדל מאוד שיעור השתתפותן<sup>2</sup> : מ- 35.7% בשנת 1980 ל- 48.4% בשנת 2002. שיעור ההשתתפות של נשים בכח העבודה בישראל הוא עדיין נמוך יחסית לשיעור ההשתתפות של נשים במדינות מפותחות אחרות. ישראל ממוקמת בקבוצת המדינות בעלות שיעורי השתתפות בינוניים (45% - 55%)<sup>3</sup>.



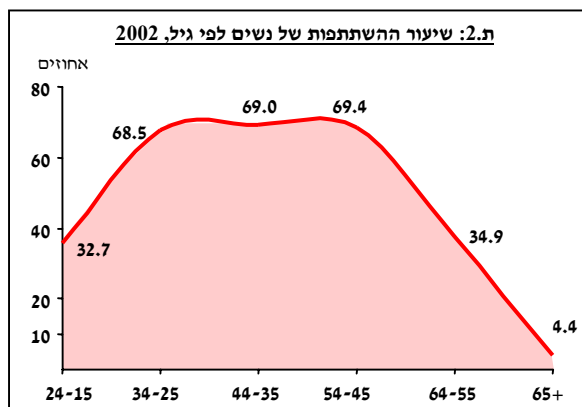
3. רמת ההשכלה הינה גורם מכריע המשפיע על השתתפותן של נשים בכח-העבודה. ככל שהיא גבוהה יותר גדל שיעור השתתפותן.

שיעור ההשתתפות של נשים בעלות השכלה עד 8 שנות לימוד עמד בשנת 2002 על 11.6% בעוד ששיעור ההשתתפות של נשים בעלות +16 שנות לימוד הגיע ל- 76% (ראה ת. 1).

רמת ההשכלה של הנשים בכח העבודה גבוהה משל הגברים. כ- 12% מהנשים בכח העבודה הן

בעלות השכלה של עד 10 שנות לימוד בהשוואה ל- 19% בקבוצת הגברים. לעומת זאת, נשים שהשכלתן 13+ שנות לימוד מהוות 55% בהשוואה ל- 45% בקרב הגברים.

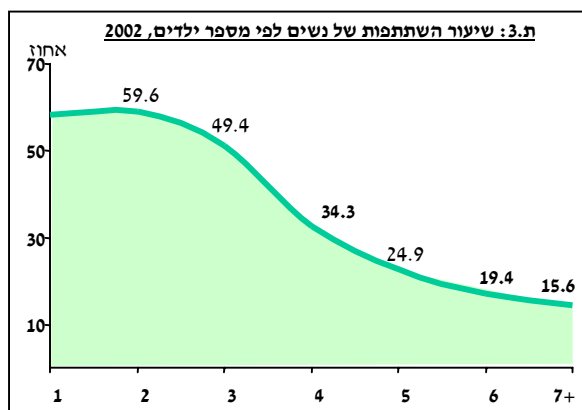
<sup>1</sup> הנתונים מבוססים על עיבודים מיוחדים מסקרי כח אדם וסקר הכנסות שכירים הלשכה המרכזית לסטטיסטיקה  
<sup>2</sup> שיעור ההשתתפות בכח העבודה האזרחי מוגדר כיחס בין מספר הנשים המועסקות והמובטלות לבין מספרן של הנשים בגיל העבודה (15 +)



4. שיעור ההשתתפות של נשים בכח העבודה מגיע לשיא בגילאי 45-54 (69.4%). למרות ריבוי המטלות של נשים בגילאי הפריזון (25-34), ההשתתפות אינה נופלת באופן משמעותי מהשיעור בגילאי השיא. משהגיע שיעור ההשתתפות לשיא הוא יורד באופן ניכר עד גיל 60, שהינו גיל פרישה אפשרי לנשים. שיעור ההשתתפות של נשים בגילאי 60+ עמד על 9.8%, בעוד ששיעור ההשתתפות של נשים בגילאי 65+ עמד על 4.4% (ראה ת. 2).

5. במהלך שני העשורים האחרונים גדל שיעור ההשתתפות של נשים ערביות בכח העבודה: מ-11% ב-1980 ל-17.1% בשנת 2002, אך עדין שיעור ההשתתפות שלהן נמוך מאוד בהשוואה לאוכלוסייה היהודית. נשים ערביות מהוות כיום כ-5.4% מסך הנשים בכח-העבודה האזרחי בישראל בהתייחס להיוותן 15.2% מסך הנשים בישראל.

6. שיעור ההשתתפות בכח העבודה של עולות<sup>4</sup>, עמד בשנת 2002 על 53.5%, בהשוואה ל-63% של אוכלוסיית הנשים הוותיקות בישראל. חלקן מסך הנשים בכח-העבודה הגיע לכ-20%.



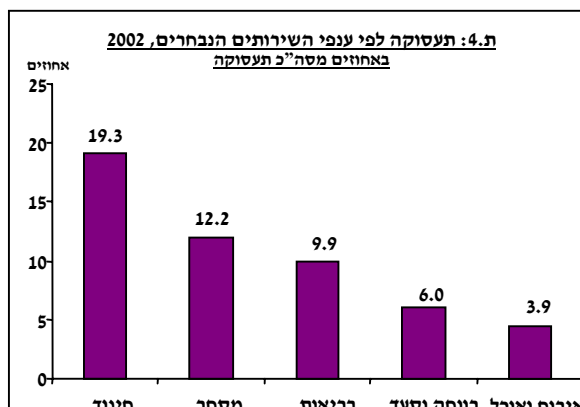
7. מספר הילדים במשק בית משפיע על שיעור ההשתתפות, וככל שהוא גדול יותר שיעור ההשתתפות נמוך יותר. שיעור ההשתתפות של נשים להן ילד אחד עמד על 58.1%, בעוד שאצל נשים להן 7 ילדים ויותר הוא יורד ל-15.6%. ל-96.1% מהאמהות בכח העבודה יש עד 3 ילדים ומטה ורק ל-0.3% יש 7 ילדים ויותר (ראה ת. 3).

8. גיל הילד הצעיר משפיע על שיעור ההשתתפות של אמהות בכח העבודה. בקרב אמהות בגילאי הפריזון 25 - 40 נמצא ששיעור ההשתתפות עולה ככל שגיל הילד הצעיר גבוה יותר. שיעור ההשתתפות של אמהות בעלות ילדים עד גיל שנה עמד על 55%, והוא עלה ל-78% כאשר גיל הילד הצעיר היה בין 10 ל-14 שנים.

9. בישראל, 903.8 אלף אמהות נשואות, ו-96.8 אלף אמהות חד הוריות<sup>5</sup>. בשנת 2002 שיעור ההשתתפות של אמהות נשואות עמד על 63.7%, ואילו שיעור ההשתתפות של אמהות חד הוריות - 69.2%.

<sup>3</sup> ILO, KILM-Key Indicators of the Labor Market 1999  
<sup>4</sup> בעיקר עולות מבריה"מ לשעבר שעלו לישראל מ-1990 ואילך.

10. הערכות זהירות מצביעות כי בשנת 2003 עבדו בישראל כ- 65 אלף עובדות זרות, המהוות כ- 34% מסך העובדים הזרים השוהים בארץ, שמחצית מהן מועסקות בהיתר בעיקר בתחומי הסיעוד, ומחצית מהן הינן עובדות ללא-היתר.<sup>6</sup>



11. נשים ישראליות מועסקות בעיקר בענפי השירותים למיניהם. שיעור הנשים העובדות בענפי החינוך, בריאות, רווחה וסעד, מסחר, אירוח ואוכל הגיע בשנת 2002 ל- 51.3% מסך הנשים העובדות (ראה ת.4).

12. למרות חלקן ההולך וגדל של נשים בתעסוקה בשני העשורים האחרונים, הן עדיין מרוכזות במשלחי-יד המוגדרים מסורתית כ"נשיים": הוראה, פקידות, אחיות ומטפלות. אחוז הנשים העובדות במשלחי-יד אלו הגיע בשנת 2002 לכ- 52% מסך המועסקות הישראליות במשק. משקלן של הנשים מתוך סך העובדים בכל אחד ממשלחי היד לעיל לא נפל מ- 75% (ראה ת.5).

**ת.5: חלקן של הנשים במקצועות המוגדרים מסורתיים, 2002**

אחוז הנשים במקצועות המועסקות	אחוז הנשים מסך העובדים במקצוע	
12.0	81.8	הוראה
11.1	93.3	מטפלות
25.5	75.7	פקידות
3.4	92.0	אחיות

13. לנשים עובדות ייצוג חסר בקרב קבוצת המנהלים בהשוואה לגברים. רק 4.4% מסך המועסקות הינן מנהלות בהשוואה לכ- 12.1% בקרב הגברים. אחוז המנהלות מסך המנהלים במשק עמד בשנת 2002 על 26% בקירוב.

14. נשים שהן עובדות עצמאיות<sup>7</sup> מהוות 5.8% מסך הנשים המועסקות, בהשוואה לכמעט פי 2.7 משיעור זה בקרב הגברים (15.4%). כ- 24% מסך העובדים העצמאיים הן נשים.

15. נשים שרמת השכלתן +16 שנות לימוד היוו 12.7% מסך המועסקים (שנת 2002). למרות התרומה המשמעותית של נשים משכילות לסך התעסוקה שיעורן במשלחי יד הייטק נמוך יחסית. אחוז הנשים העובדות במשלח-יד הייטק מסך הנשים העובדות הגיע בשנת 2002 ל- 2.7%, בעוד ששיעורם של הגברים במשלחי-יד אלו עמד על 7.6% (פי 2.8).

<sup>5</sup> אמהות לילדים, אינן נשואות.

<sup>6</sup> מקור הנתונים: אומדן של הרשות לתכנון כח אדם על פי אומדני מ"ס.

<sup>7</sup> כולל עצמאיים המעסיקים עובדים נוספים.

16. ממוצע שעות העבודה השבועיות של נשים עמד בשנת 2002 על 31.3 שעות בהשוואה ל- 42.4 שעות בקרב הגברים, פער של למעלה מ- 35%.

נשים מרבית יחסית לעבוד בעבודות חלקיות בהשוואה לגברים. 39.1% מסך הנשים המועסקות עבדו בעבודה חלקית (פחות מ- 35 שעות שבועיות), בעוד ששיעור הגברים עמד רק על 16.0%. שיעור הנשים הנעדרות זמנית מעבודתן עמד על 8.4% בהשוואה ל- 5% בקרב הגברים.

17. שיעור האבטלה בקרב נשים גבוה מזה של גברים: בשנת 2002 עמד השיעור על 10.6% בהשוואה ל- 10.1% אצל הגברים, פער של כ- 5%.

18. למרות ששיעור אבטלתן של נשים גבוה יותר משל גברים, משך חיפוש העבודה הממוצע שלהן היה נמוך מזה של הגברים: 28 לעומת 30.2 שבועות בהתאמה, פער של כ- 8%.

19. ההכנסה החודשית הממוצעת ברוטו של נשים שכירות הגיעה בשנת 2002 ל- 5,316 ש"ח בעוד שאצל גברים שכירים הגיעה ההכנסה ל- 8,581 ש"ח. יחסי שכר אלו הביאו לכך שהכנסתם הממוצעת של גברים היתה גבוהה ב- 61% משל הכנסתן של הנשים. בניכוי הבדלי שעות העבודה בין המינים הצטמצם הפער עד לכ- 25%.

20. פער ההכנסה בין גברים לנשים שהשכלתם עד 10 שנות לימוד עמד בשנת 2002 על 64%.

בניכוי ההבדלים בשעות העבודה לשבוע בין המינים מצטמצם הפער ל- 21%. חישוב דומה לגבי הפערים בין גברים ונשים שהשכלתם מעל 16 שנות לימוד מלמד שהפער בניכוי שעות העבודה עומד על 34% לטובת הגברים, משמע הפער בהכנסה בקרב הקבוצה המשכילה הינו גדול יותר מהפער בקרב הקבוצה בעלת רמת השכלה נמוכה (ראה ת.6).

ת.6: פער בין גברים לבין נשים בהכנסה ושעות עבודה, 2002

16+ שנות לימוד	10-0 שנות לימוד	
1.7	1.64	הכנסה ממוצעת לחודש
1.34	1.21	הכנסה לשעת עבודה
1.30	1.34	שעות עבודה לשבוע